

Prožijte

Památky lidové architektury

historii

v Euroregionu Nisa



SPOLEK PŘÁTEL
SUDETSKÉHO
POHRANIČÍ

Euroregion



Neisse - Nisa - Nysa



Vážené Dámy, Vážení Pánové.

Čtenáři dostávají do rukou další publikaci z cyklu Prožijte historii. Po prezentaci zámků, muzeí, sakrálních objektů, nacházejících se na styku hranic Česka, Německa a Polska, přichází čas na prezentaci lidové architektury. Všichni ti, kteří již navštívili turisticky naše sousedy, dostávají návrh nových nápadů na další výlety. Osoby, jež doposud navštěvovaly naše sousedy za účelem tradičních nákupů, doufám, že svůj program pobytu rozšíří.

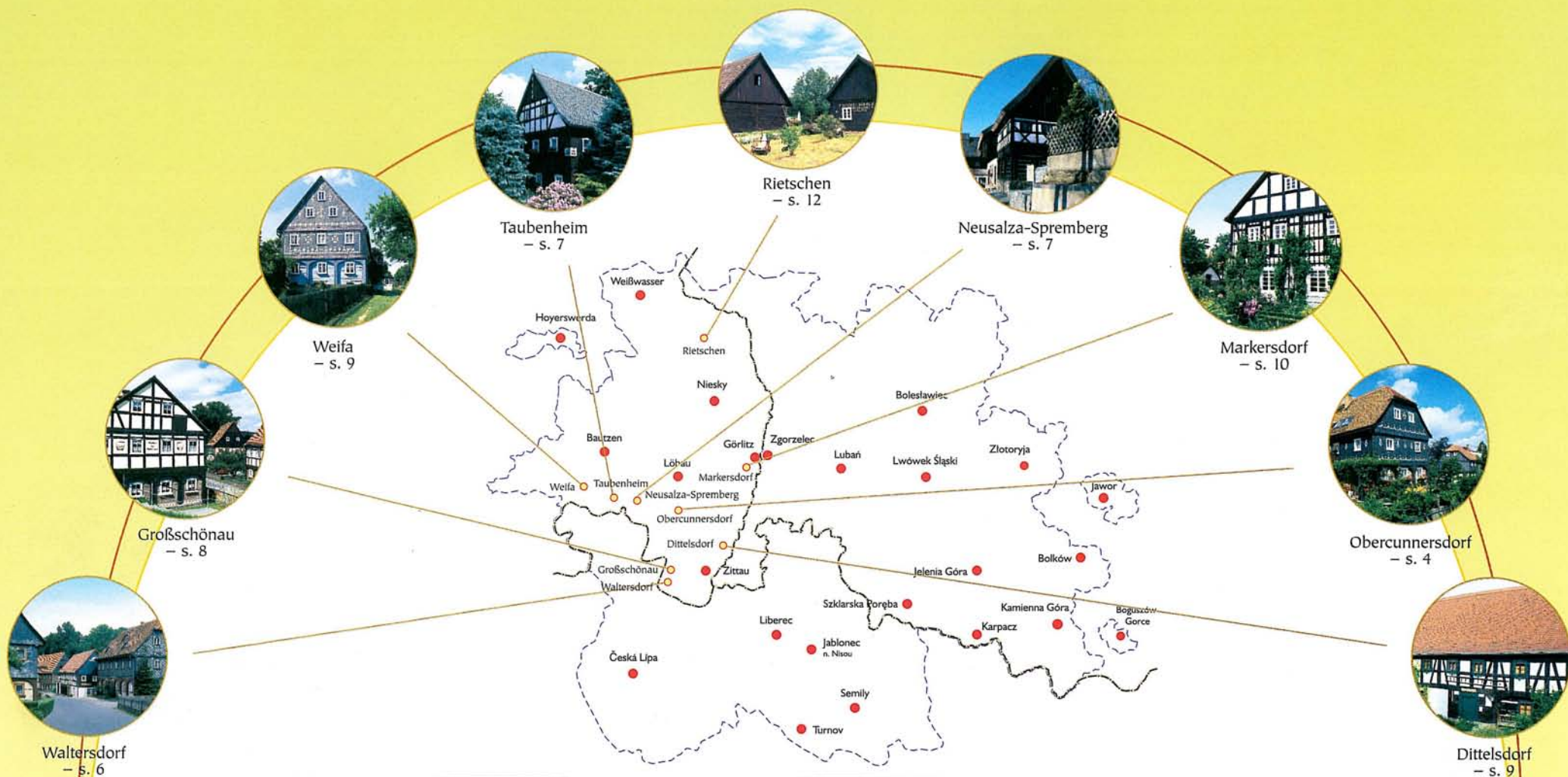
V době, kdy jsme účastníky historického spojování evropských zemí, stojí za to na krátkém výletu lépe poznat sousedy a podívat se na to, co je společnou hodnotou - tentokrát krásná krajina, jejíž součástí je lidová architektura.

*Prezident polské strany
Euroregionu „Nisa“*

Marcin Zawila
Marcin Zawila

OBSAH

– Památky lidové architektury německé strany Euroregionu Nisa



Památky lidové architektury německé strany Euroregionu Nisa	4-13
Památky lidové architektury české strany Euroregionu Nisa	15-24
Památky lidové architektury polské strany Euroregionu Nisa	26-34

Důležitější architektonické termíny a pojmy

Archivolta – plasticky zdůrazněné ostění oblouku každého obloukovitě nahoře ukončeného otvoru.

Stropní trám – vodorovný trám, jež je součástí stropu rozdělujícího jednotlivé patra a přenáší na zdi budovy kromě vlastní tíhy také užitkovou zátěž. Nejčastěji se v dřevěných stavbách vyskytuje:

a) strop bez podhledové konstrukce – ve formě stropních trámů s na nich ležícím povalovým stropem

b) trámový strop – s trámy obedněnými shora i zespoda

Polovalbová střecha – sedlová střecha s nepříliš velkými trojúhelníkovými plochami, jež šikmo zhora tvarují lomenice.

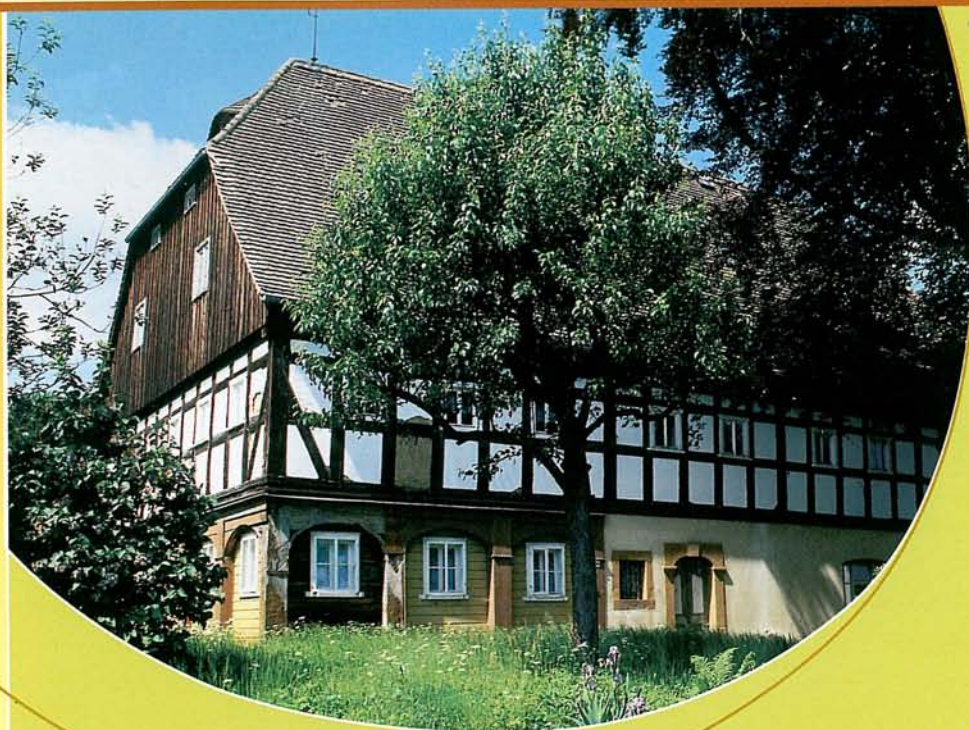
Obercunnersdorf

V této překrásné vesnici, jež byla celá vyhlášena historickou památkou, se dochovaly ve velmi dobrém stavu 262 domy s podstávkovou konstrukcí. Jsou zajímavé charakteristickým okenním ostěním, českými zdobícími zarážkami (úhlovými podpěrami) a vchodovými dveřmi. Stejně jako na jiných místech i zde jsou všudypřítomná svědectví práce řemeslnických mistrů: profilované sloupky, portály s lužické žuly, okna s kovanými mřížemi a střechy s čoko-vými okny. Stav budov a barevné zahrádky kolem nich poukazují na pýchu majitelů a skutečnou péči o udržbu těchto domů. Svědčí o tom i řada vyhraných soutěží o nejkrásnější saskou vesnici a zlatá medaile, kterou

Obercunnersdorf získal v roce 2001 v evropské soutěži

„Entente Florale“ o místo s nejbohatší květenou.

Zvláště pozoruhodný je „Schunkelhaus“ – bývalý dům tkalců z roku 1750 na ul. Klippelgasse čp. 2, tel. +49 (0) 35875/60954 nebo 60220





Kartuš – dekorativní pozadí, např. erbový štít, určené pro umístění emblému, znaku, monogramu, nápisu apod.

Humno – vyčleněná část stodoly, sloužící kdysi k mlácení obilí.

Příhradová (skeletová, hrázděná) konstrukce – nosná konstrukce stěny v podobě skeletu s dřevěných sloupů, doplňována výplní, tj. nejčastěji hlinou, cihlami nebo prkny.

Podstávková roubená konstrukce – odlehčuje do jisté míry dřevěné roubené stěny od nátlaku vysunutého patra nebo střechy, opřené hlavně na souboru podstávek, stropních trámů a vaznic.

Krokev – šikmý trám podepírající střešní krytinu.

Meč – šikmá dřevěná část znehybující svislý trám.

Vaznice – vodorovný trám ve vazbě krovu položený podél střešní plochy, podepírající šikmé krokeve; ve větších konstrukcích se vyskytují vrcholové, střední a okapové (stropní) vaznice.

Waltersdorf

Toto nádherné místo na úpatí Žitavských hor bylo z ohledu na více než 230 dochovaných hornolužických domů s podstávkovou konstrukcí vyhlášeno jako celek historickou památkou. Tento živý skansen je také vzácným svědectvím bohatých tradic ručního tkalcovství na těchto územích. Dřevěné domy, jež v sobě spojují prvky hrázděných a podstávkových staveb, udivují skvělými detaily; zdobící portály z tuzemského pískovce, jež jsou klenotem lidového umění, bohatě zdobené okenní mříže z kovaného železa, bohatství ozdobných sestav břídlíce na střešních štítech. Dům na fotografii pocházející z roku 1770 má pásovou lukarnu na přední střešní ploše, dochovanou profilovanou kamennou římsu přízemí, roh

z kamenných kvádrů a charakteristický, bohatě zdobený, portál. V budově bývalého mlýna z roku 1752, na ul. Dorfstraße čp. 89, se nachází Muzeum etnografie a mlynářského umění, tel. +49 (0) 35841/72872, otevřeno: úterý-sobota: 10.00-12.00, 13.30-16.30, neděle (pouze květen-říjen) 13.30-16.30 hod.



Portál – dekorativní řešení orámování dveří nebo brány

Oblouk – konstrukčně samostatný úsek, několikrát se opakující ve stavbě; přesnější pole mezi dvěma pilíři.

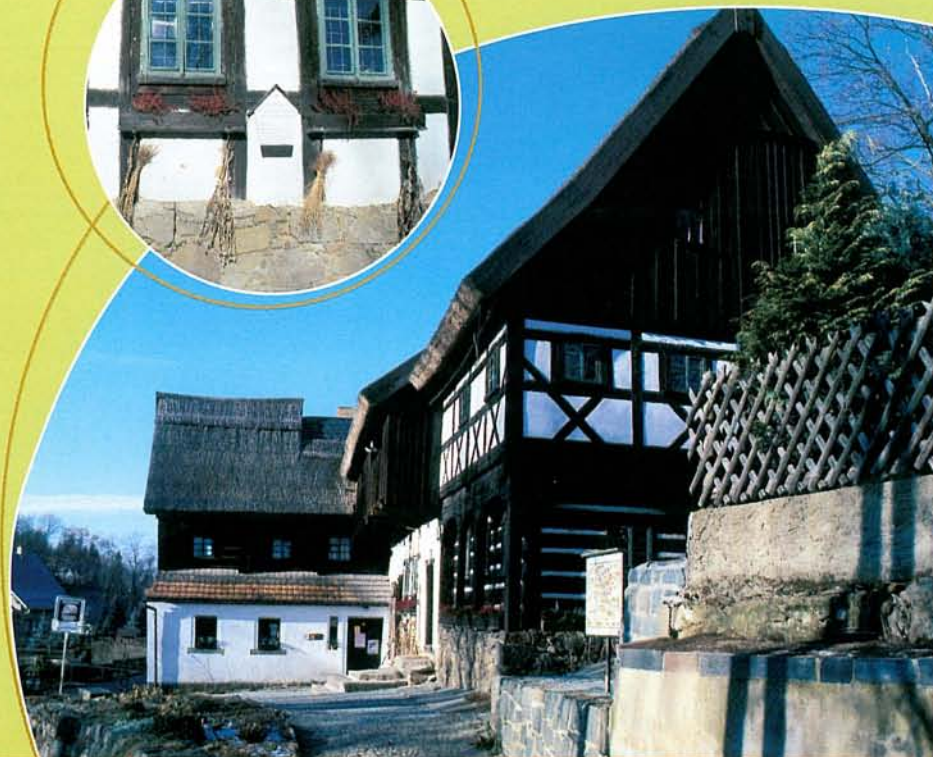
Podstávek – svislý sloup v podstávkové konstrukci, podepírající vysunuté patro nebo střechu.

Paždík – vodorovný trám spojující dva nebo více částí skeletové (hrázděné) stěny.

Perna – vyčleněná plocha ve stodole určena k uschovávaní snopů, slámy, sena apod.

Taubenheim

V této vesnici, ležící nad Správou, hned u hranice s Českem, jež je dnes předměstím Sohlandu, se dochovalo na 60 podstávkových domů. Nejzajímavějším prvkem, přitažlivým pro turisty, je jejich neobvyklé zdobení: sluneční hodiny. Do dnešního dne se jich dochovalo 17 (především na ulici Sohlander Strasse), z toho je 6 zdobeno historickými motivy. Na fotografii část štítové stěny podstávkové roubené stavby se slunečními hodinami, s hrázděnou lomenicí, částečně obloženou prkny. Charakteristické obednění prkny na všech elevacích.



Na Zittauer Strasse čp. 37 se nachází nejstarší podstávkový dům v Horní Lužici. Vznikl roku 1660 jako tzv. Dům kavalérie (Reiterhaus), má vzácnou patrovou podstávkovo-roubenou a hrázděnou konstrukci s obedněnými štíty, krytými třtinou. Dochovala se také původní světnice se špalkovou (sloupovou) konstrukcí a obedněná galerie. Patro postavené na masivním přízemí a později přistaveném bočním křídle. Charakteristická figurka jezdce, jež

zdobí dům, je trofej získanou na rytířském turnaji, který se uskutečnil roku 1874.

Dnes se tu nachází muzeum, tel. +49 (0) 35872/32957, otevřeno: červenec, srpen – od úterý do neděle 9.00–11.00, 14.00–16.00, květen, červen, září, říjen od úterý do pátku 9.00–11.00 a 14.00–16.00, sobota, neděle 14.00–16.00 hod.

Neusalza-Spremberg

Nosník – vodorovný trám, jež vede příčně ke stropním trámům na ose místnosti; často zdobený.

Výstupek ostění – část stěny u otvoru nebo svislá část k opření archivolty, okenního rámu, zárubně nebo stavu.

Zásek – dřevěná nízká bariéra rozdělující pole stodoly.

Příčka (nosníku) – šikmo postavený trám v hrázdě stěně sloužící ke znehybnění svislé části konstrukce.

Zkratovací spojka – plní stejnou úlohu jako meč, ale těsně přiléhá po své celé délce ke sloupu a ližině; také příslušně vyřezaný špalek sloužící jako výplň pole mezi sloupem a mečem.

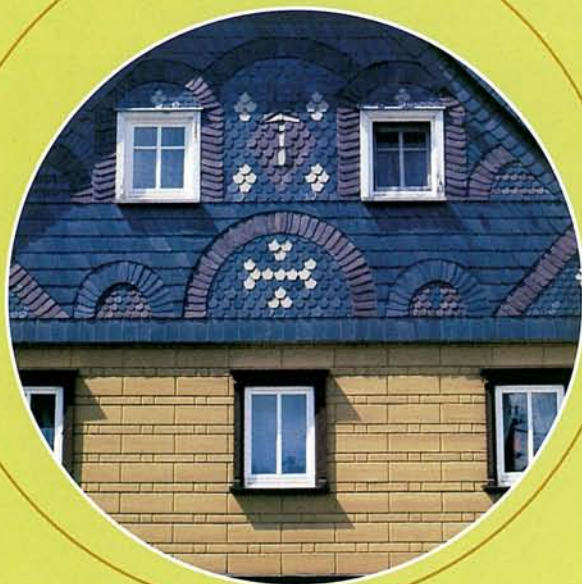
Závěr klenby (svorník) – štítový kámen na vrcholu oblouku nebo některých typů klenb.

G

Großschönau

V tomto místě se dochovalo na 300 podstávkových domů, typických pro Horní Lužici. Mezi nimi lze vyčlenit domy chudých a středněbohatých sedláků, domy tkalců a domy zprostředkovatelů v obchodování s plátnem. Jejich společnými charakteristickými znaky je roubená světnice, nosná konstrukce obklopující světnici, u dvoupodlažních domů hrázděné patro (hrázděná stěna) a nejčastěji sedlové střechy s čokovými okny nebo pásovými lukarnami. Profilované sloupy, bohatá ornamentika na prknech a hranách (motiv slunce, zraje), zdobené okenní

ostění, dekorální portále z pískovce, mistrovské okenní mříže z kovaného železa a různorodost vzorů břidlicových krytin střech dokazují vysoké kvalifikace a dovednost někdejších řemeslníků. Fotografie prezentují typický, uliční způsob zástavby, převážně hřebenový, s dochovaným dlážděným povrchem vozovky.



ROZVOJ PODSTÁVKOVÉ KONSTRUKCE

Soužití německého a slovanského lidu v 11.-13. století na území dnešního Euroregionu Nisa dovedlo ke spojení stylu slovanské roubené konstrukce a německé hrázděné konstrukce, jež umožňovala rychlejší postavení domu a současně i menší spotřebu dřeva.

Weifa

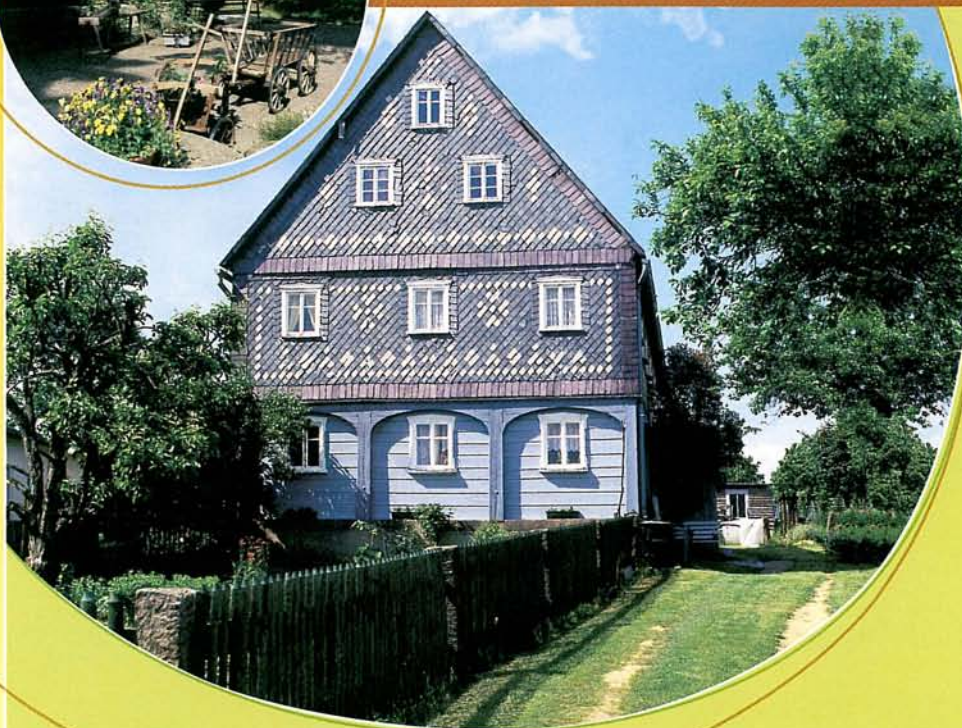
Tato malá vesnice, s necelými 800 občanů, patří k nejkrásnějším místům Hornolučického pohoří. Dochovala se zde řada skvělých, pečlivě obnovených domů „Umgebäudehaus“ s podstávkovou konstrukcí. Pozoruhodné je různorodé barevné provedení jejich elevací a žulové nebo pískovcové portály. Hlavní fotografie ukazuje boční elevaci – štítovou – podstávkového roubeného domu pravděpodobně z pol. 19. stol. Patro a lomenice mají dochované bohaté dvoubarevné zdobení s geometrickými motivy, provedené z břidlice. Na menší fotografii dům, kde se nachází překrásné regionální muzeum (Heimattmuseum), tel. +49 (0) 3599/35552, otevřeno: úterý 14.00-16.00, středa 13.00-15.00, sobota 15.00-17.00 hod.



Malá vesnička ležící v polovině trasy Zittau-Goerlitz, hned u hranice s Polskem, udivuje mnohými, dochovanými v dobrém stavu, ukázkami lidové architektury. Malebně situované domy, podél krivolakých úzkých uliček, vynikajícím způsobem přibližují selankovou náladu lužické vesnice. Velký počet těchto domů byl vyhlášen historickými památkami. Podstávkový roubený dům na fotografii, na ul.

Hirschwelder Str. čp. 31, částečně zděný a částečně dřevěný, má hrázděné patro. Charakteristickým znakem výzdoby této budovy jsou dochované dřevěné, řezbářsky dopracované, okenní ostění a dřevěný portál hlavního vchodu. Nachází se zde malé zajímavé Heimattmuseum. tel. +49 (0) 35843/22839

Dittelsdorf



ROZVOJ PODSTÁVKOVÉ KONSTRUKCE pokr.

Vznik ještě modernější podstávkové konstrukce je datován na 13.-15. století. Tato konstrukce byla mj. následkem spozorovaných specifických vlastností dřeva. Totiž když dřevo schne, tak ztrácí svůj objem, ale velmi nerovnoměrným způsobem. A sice napříč vláken se zkracuje patnáctkrát silněji než podél vláken! Takže roubená stěna, z vodorovně, jeden na druhém, položených trámů, ztrácí mnoho z výšky. Jako nosná část, by roubená stěna vedla následkem silného zkracování dřeva k deformaci střechy nebo horního patra. V souladu s tímto v okruhu roubené světnice zátěž střechy a patra převzala samostatná, postavená před roubenou stěnou, nosná konstrukce, postavená se silného podstávku, vodorovných ližin a šikmých mečů a tíha byla přenesena přímo na základ domu bez zatěžování stěn přízemí. A samotná roubená světnice z klád je úplně samostatným tělesem stavby uvnitř podstávkové konstrukce.

Markersdorf

Tento čtyřstěnný venkovský statek na Kirchstraße čp. 2, jež dnes funguje jako Muzeum lužického venkova, byl postaven před přibližně 250 lety. Od poloviny 19. stol. měl privilegium pro výrobu alkoholu, což mu dalo unikátní charakter. Součástí jeho zástavby jsou:

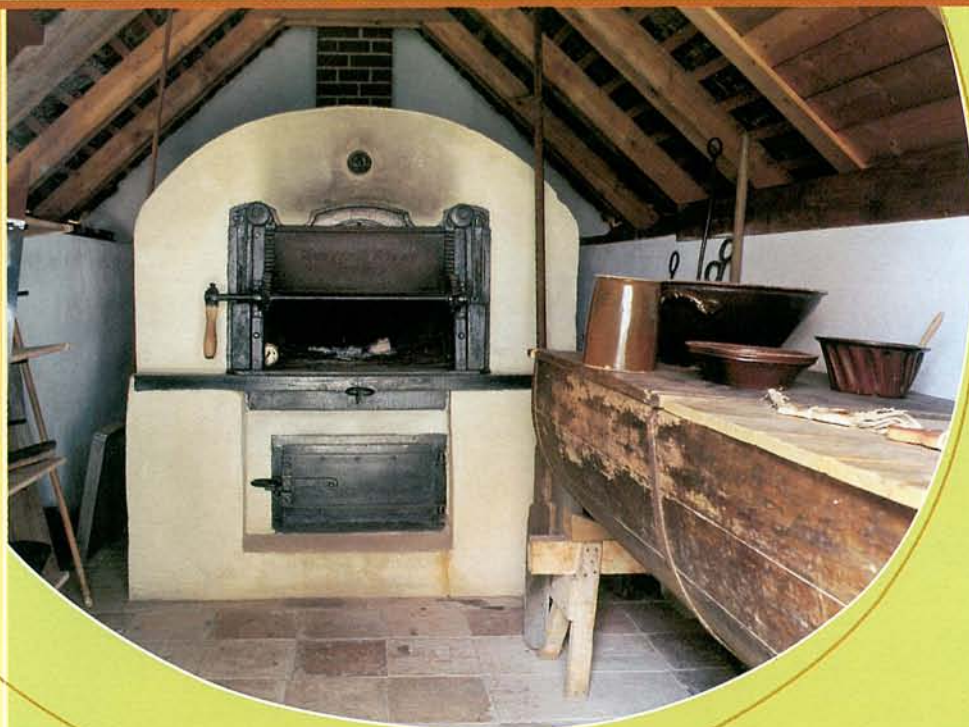
Obytný dům - s hrázděným patrem a lomenicí, s dřevěnými částmi oken s dochovaným profilovaným nadpražím. Stájní budova - přízemí bylo určeno pro dobytek a drůbež, kdežto v patře se nacházely světnice pro čeledíny a spíže. Stodola - zde mezi jinými exponáty najdeme postavenou roku 1897 mlátičku poháněnou koňmi pomocí žentourového mechanismu.

Studniční dům - malý, pokrytý doškovou střechou, hrázděný, chránící žulovou studnu. Vysoce kvalitní voda byla nejdůležitější podmínkou pro výrobu alkoholu.

Ležákový sklep - nacházející se uprostřed dvorku velký sklep, kde v chládku dozrával vyráběný alkohol.

Muzeum otevřeno: úterý-pátek 10.00-16.00, sobota-neděle 10.00-17.00 (květen-říjen), 10.00-16.00 (listopad-duben).

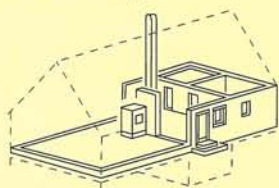
Tel. +49 (0) 35829/60329, fax: +49 (0) 35829/60408.





ROZVOJ PODSTÁVKOVÉ KONSTRUKCE pokr.

Dále prezentované nákresy stavby s podstávkovou konstrukcí ukazují, jakým způsobem naši předkové společně se skupinou tesařů, zedníků, kameníků, truhlářů a pokrývačů stavěli své domy. Můžeme zde mluvit o opravdovém stylu venkovské architektury.



1. Obezdivka (zděná konstrukce) z polních kamenů.

Rietschen

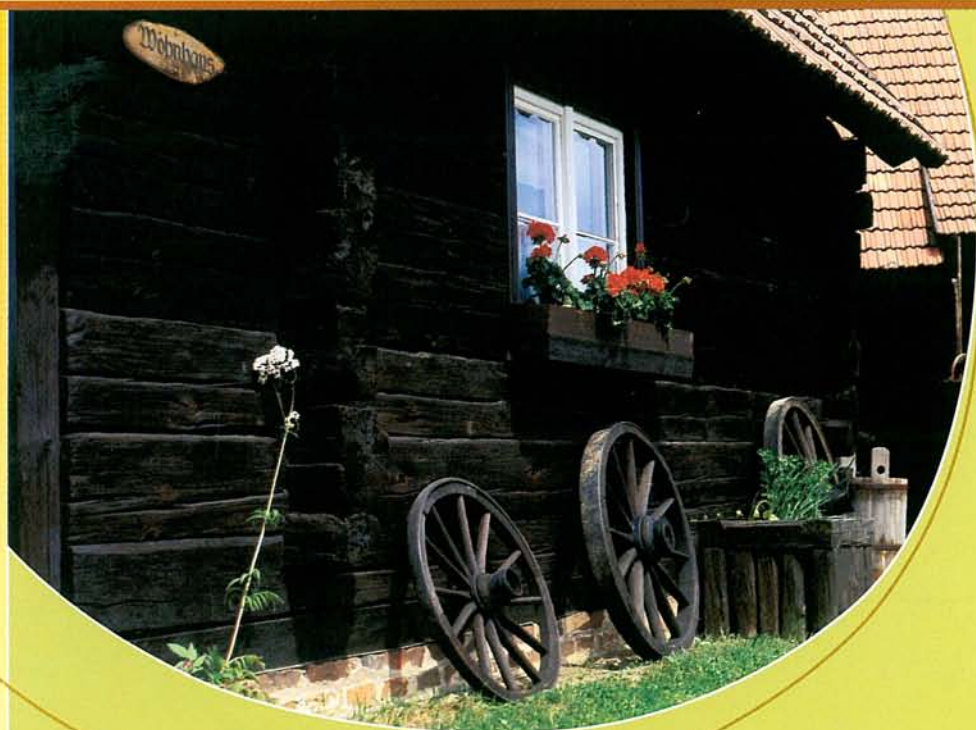
Nacházející se zde skansen-vesnice "Erlichthof" tvoří roubené domy, které byly zachráněny a přestěhovány v částech z území povrchového dolu hnědého uhlí. Skansen vděčí svůj název sedlackému statku z Macholz, jež původně stál mezi olšemi (něm. Erlen). Důležitým znakem nacházejících se zde hornolužických roubených staveb jsou úplně hladké vnější stěny utvořené z 10-13 bežešvých vrstev borovicových trámů, na nichž leží stropové trámy. Pro obytné domy je také charakteristická tzv. Černá kuchyně - modernizace z konce 18. stol. Pomocí této zužující se směrem nahoru malé místnosti (2 x 2 m) se odvádělo kouř z kamen a vytápělo dům. Dříve totiž kouř volně unikal do síně a obytných místností v patře. Rohové

spoje domů byly provedeny na tzv. roub (obejm), s vyčnívajícími trámy - tento druh tesařských spojení patří k nejstarším druhům rohových spojení vůbec.

Skansen je otevřen od března do prosince mimo pondělí v hod. 8.00-17.00, v soboty a neděle 14.00-16.00, tel. +49 (0) 35772/40235.



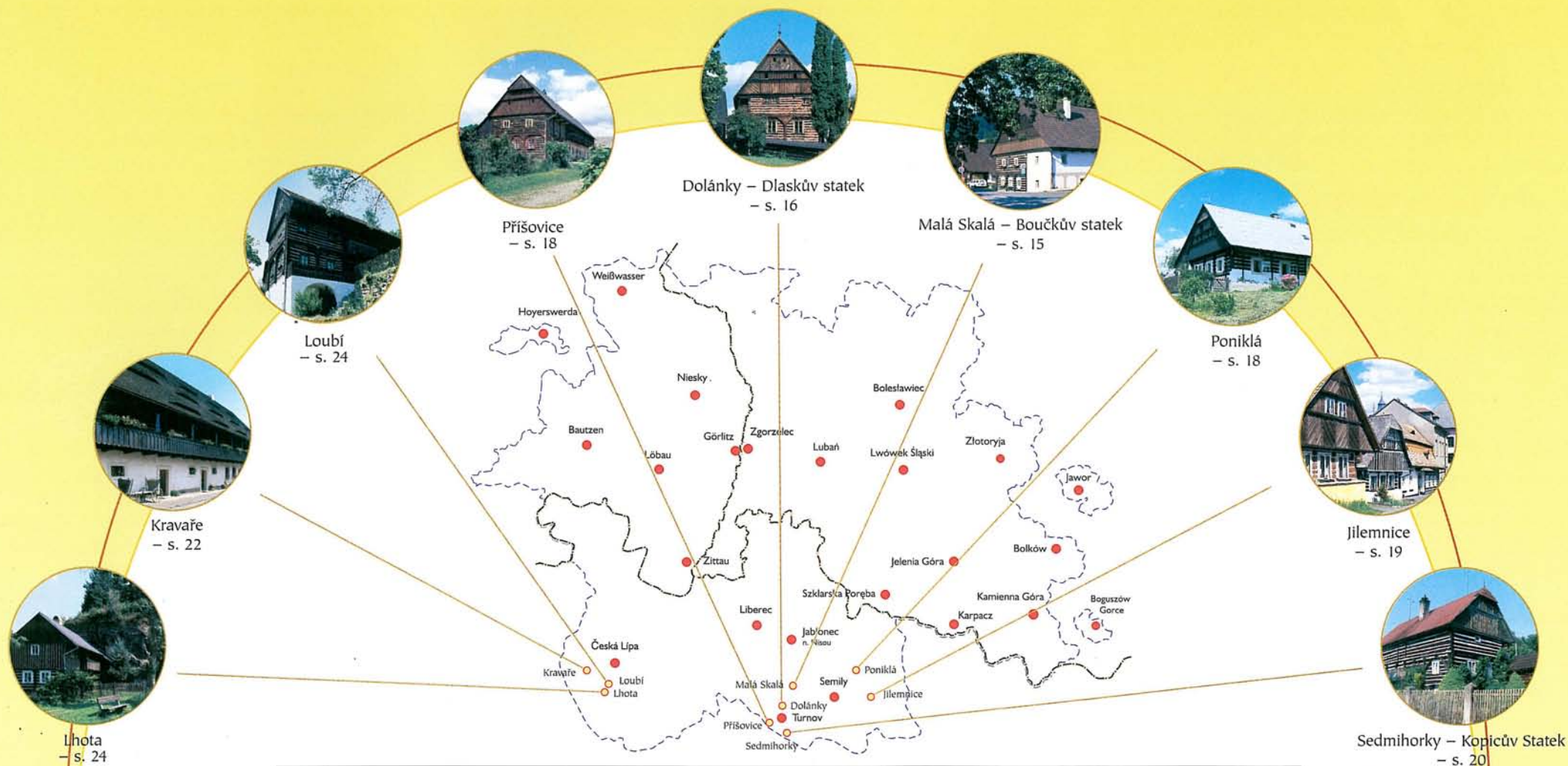
1. Erlichthof.
2. Restaurace a penzion "Forsthaus Altliebel".
3. Stodola z Kaschel.
4. Stodola - galerie pro výstavy.
5. Malířský atelier.
6. Rekreační středisko „Vereichen 10“.
7. Stodola keramického řemesla.
8. Hrnčírna.
9. Stodola textilního řemesla.
10. Turistická a přírodovědná informace.
11. Centrum pro zpracování dřeva.
12. Malby na skle.
13. Stodola z Kringelsdorf.
14. Obchůdek s přírodními výrobky.
15. Pekárna.
16. Dětské hřiště.



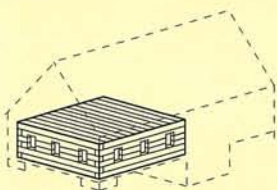


OBSAH

– Památky lidové architektury české strany Euroregionu Nisa



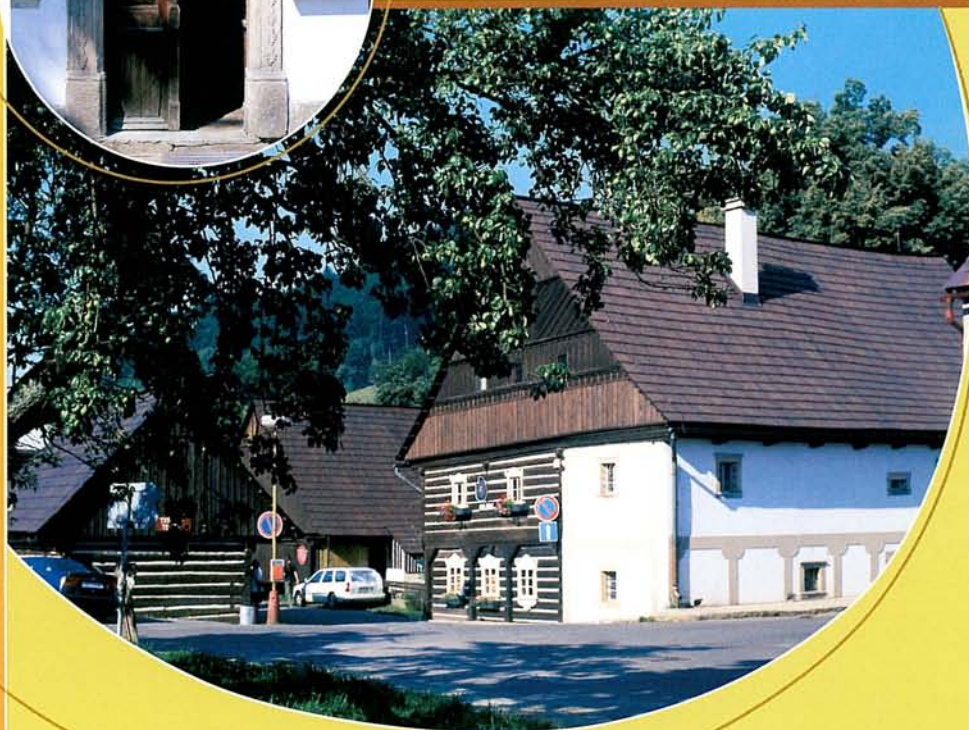
Památky lidové architektury německé strany Euroregionu Nisa	4-13
Památky lidové architektury české strany Euroregionu Nisa	15-24
Památky lidové architektury polské strany Euroregionu Nisa	26-34

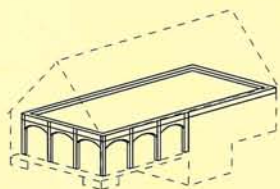


Malá Skalá – Boučkův statek

Postavený roku 1813 Boučkův statek v Malé Skále je díky neporušené původní konstrukci typickou ukázkou pojizerské lidové architektury. Patrová hlavní budova se skládá s roubené podstávkové obytné části a výměnku a zděného hospodářského traktu, který sloužil kdysi jako chlévy. Dům má sedlovou střechu s vysokou členitou lomenicí, překrásný portál z pískovce a empírově orámovaná okna.

Dnes se zde nachází stálá expozice historie regionu Maloskalska, galerie a stylová restaurace.
Malá Skalá 12, Tel: +420 (0) 428/392 045

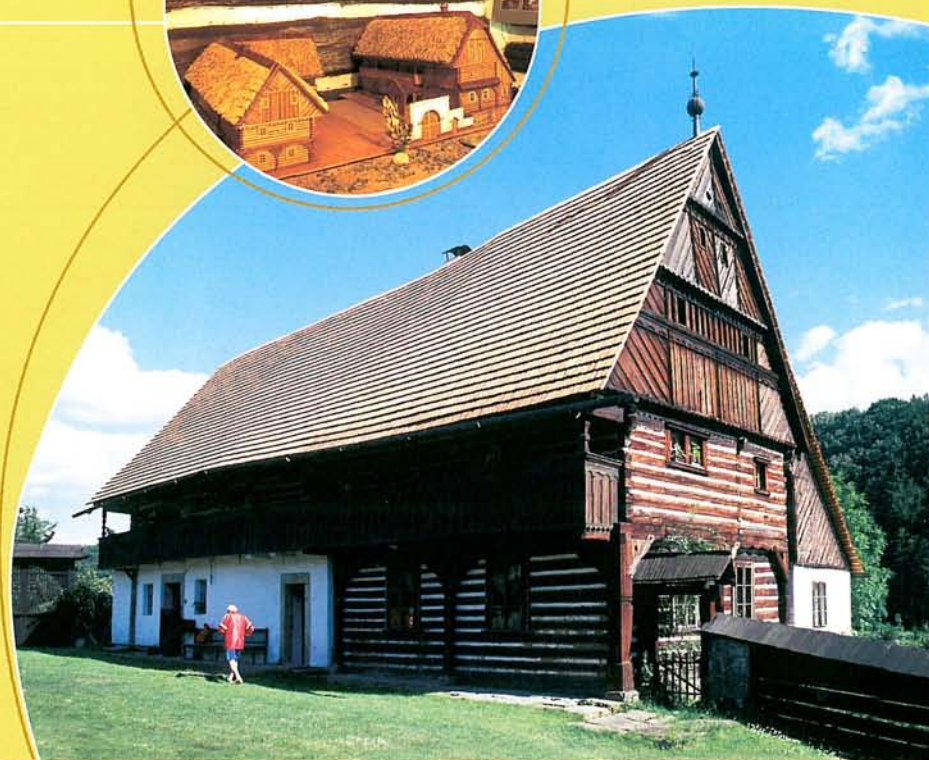
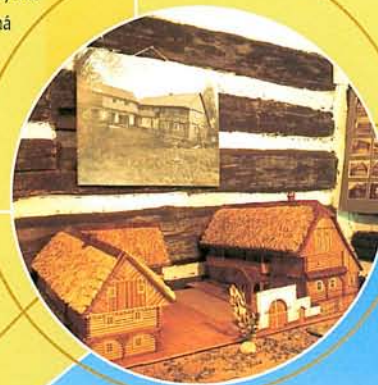




Dolánky u Turnova – Dlaskův statek

Tato vzácně dochována ukázka velkého pojizerského statku patří k nejkrásnějším v Čechách roubeným podstávkovým objektům. K postavení roku 1716 statku, obklopenému trámcovou hradbou, vede cesta přes širokou kamennou bránu s dřevěnou barokní zvoníčkou. Patro hlavní budovy, přesahující o sílu trámy úroveň stěn přízemí, je odlehčeno podstávkami. Na tuto nosnou konstrukci navazuje na bočním průčelí do nádvoří strany bohatě zdobený pavlač, spojující místnosti v patře. Stavební celek doplňuje výstavná bohatě skládaná lomenice, jejíž členění odráží konstrukci krovy střechy. Ve zděném hospodářském traktu se nacházely chlévy

a konírna. Z původních budov statku se dochovala také stodola s příčným průřezem a klenutým sklepem. Větrání stodoly umožňovaly záměrně volně položené trámy stěn, mezi nimiž vznikly spáry. Ve statku se nachází pobočka Muzea Českého Ráje v Turnově. Velmi zajímavá expozice obsahuje všechny aspekty života pojizerského venkova 19. stol., od zemědělského nářadí, nábytku, řemeslnických výrobků po lidové kroje. Jedná místnost, kde je expozice fotografií a dřevěných modelů, je věnována památkám lidové architektury v okolí.
Tel. +420 (0) 436/322 954





ROZVOJ PODSTÁVKOVÉ KONSTRUKCE pokr.

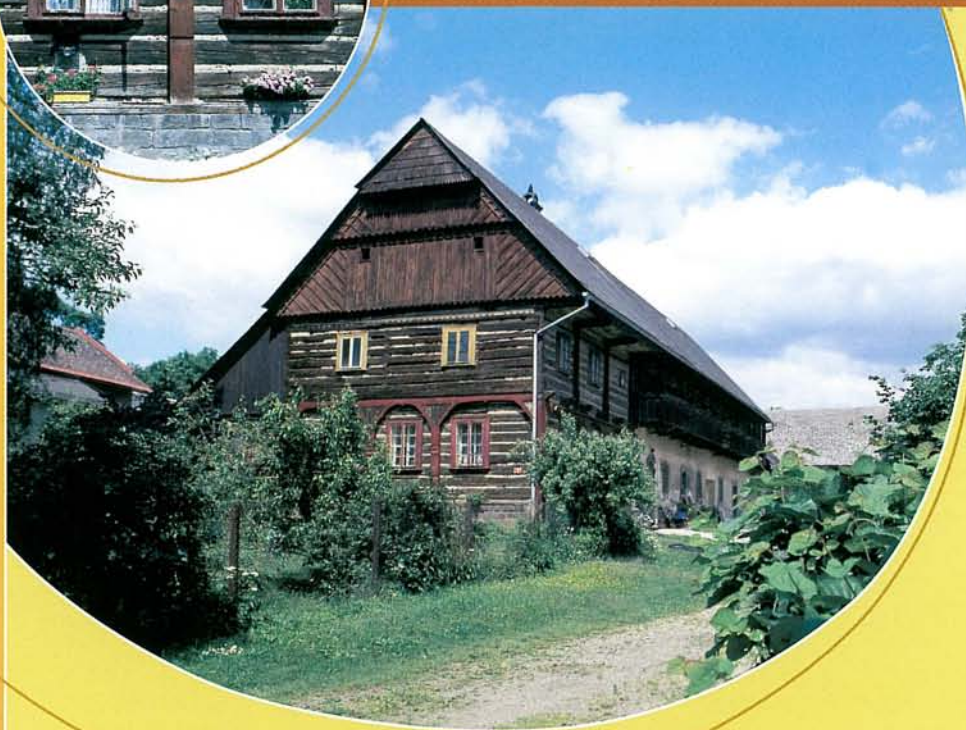
4. Střecha kryta šindely, slámou, břídlicí nebo obyčejnou taškou (bobrovkou).



Příšovice u Turnova

V tomto místě poblíž Turnova se nachází několik roubených patrových staveb. Většina z nich má charakteristické, bohatě zdobené pavlače z nádvorní strany a členité lomenice. K nejznámějším patří Bičkův statek se zděnou barokní bránou, datovanou na rok 1804.

Jinou typickou ukázkou pojízterské lidové architektury v Příšovicích je Holanův statek.



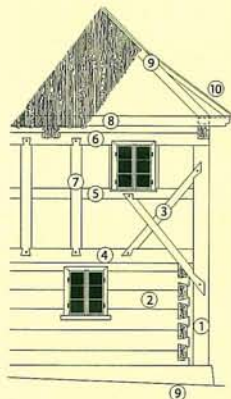
V krásně situované letoviskové obci se dochovalo v dobrém stavu mnoho zajímavých ukázek lidové architektury podkrkonošského typu. Jejich charakteristickým znakem jsou bohatě zdobené, skládané lomenice. Nacházející se zde statky netvoří sevřenou zástavbu, ale jsou rozmístěny na několika kopcích, z nichž se rozprostírá široké panoráma okolí. Tyto domy jsou pečlivě restaurovány a dnes slouží jako letoviskové chaty, jejichž majitelé se se stejnou pečlivostí starají o okolí.

Poniklá

Následující obrázky prezentují dva druhy podstávkových domů:

1. Starší typ: v patrové zástavbě, podstávková konstrukce a hrážděná konstrukce patra byly postaveny jako jeden celek – od země až po okap.

1. Svislý sloup.
2. Stěna z trámů (klád).
3. Šikmé příčky.
4. Lůžina.
5. Podokenní trám.
6. Paždík.
7. Síťešný sloup.
8. Stropní trám.
9. Krokev.
10. Jeřáb



Jilemnice

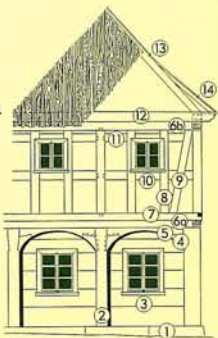
V uličce je jedna z mála dochovaných zástaveb, jež dávají představu o dávné roubené architektuře krkonošských předměstí. Svůj název vděčí charakteristickému vysunutí většiny domů o jednu okenní osu směrem k ulici. Dnešní vzhled získala v letech 1788-89 po velkém požáru města. Roubené stavby jsou z obrovských trámů, spáry mezi trámy byly vyplňovány jilem, plevy a pazdřím. Tyto trámy byly ze začátku udržovány pomocí volí krve, což je barvilo do tmavěhněda, kdežto dnešní barevné elevace pochází z pozdějších dob. Nejpomпěznějším prvkem těchto

roubených domů jsou lomenice se zdobícími lištami a uzavřené malou polovalbou, v níž je umístěno bohatě malované bednění s prosbou o ochranu Prozřetelnosti, letopočtem postavení domu, případně zapsáním pamětihodných událostí. Bydleli zde především řemeslníci – tkalci, pekaři, kartačníci a řada jiných.



Typ vícepodlažní stavby.
U tohoto druhu domu tvoří přízemní část a patro vždy samostatný, uzavřený konstrukční celek. Roubená světnice je vlastně úplně samostatnou částí stavby.

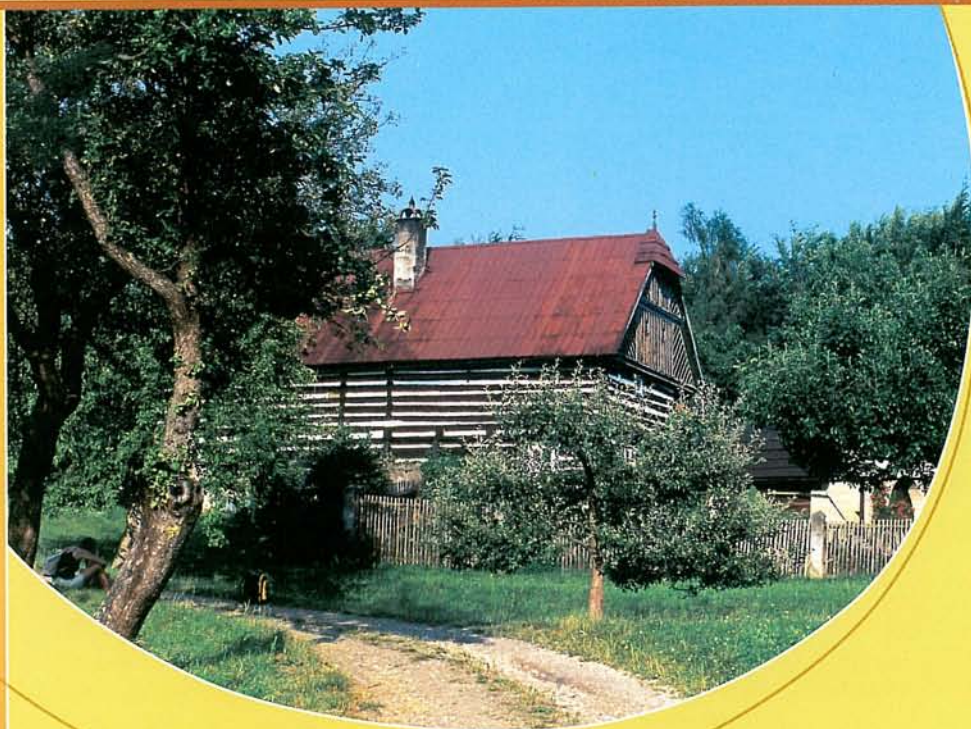
1. Základ.
2. Podstávek, podpěra.
3. Stěna z trámů (klád).
4. Klín.
5. Ližina.
- 6a. Pozednice (ližina) podstávkové konstrukce.
- 6b. Pozednice (ližina) hrázdné konstrukce.
7. Práh hrázdné stěny.
8. Sloup hrázdné stěny (podpěra).
9. Přčka nosníku, šikmá podpěra (konstrukce).
10. Podokenní čelní trám.
11. Čelní rozpěra (čelní pažník).
12. Střešní (stropní) trám.
13. Krokev.
14. Námětek.



Kopicův Statek

Statek vybudovaný uprostřed horské louky, zastíněný starým sadem, tvoří hospodářské roubené budovy a patrový obytný dům s galerií a bohatě zdobenou lomenicí, členěnou svislými sloupky na dvě části. Socha sv. Jiřího nacházející se před domem pochází z roku 1826. Původní majitel statku Vojtěch Kopic – sochař-samouk vytvořil v okolních skalních stěnách galerii basreliéfů představu-

jících ukázky z českých dějin a motivy národních písní. Ke Kopicovému statku lze dojít stezkou z malíčkových lázní Sedmihorky po modré značce, která vede mezi skalními útvary hruboskalského skalního města.





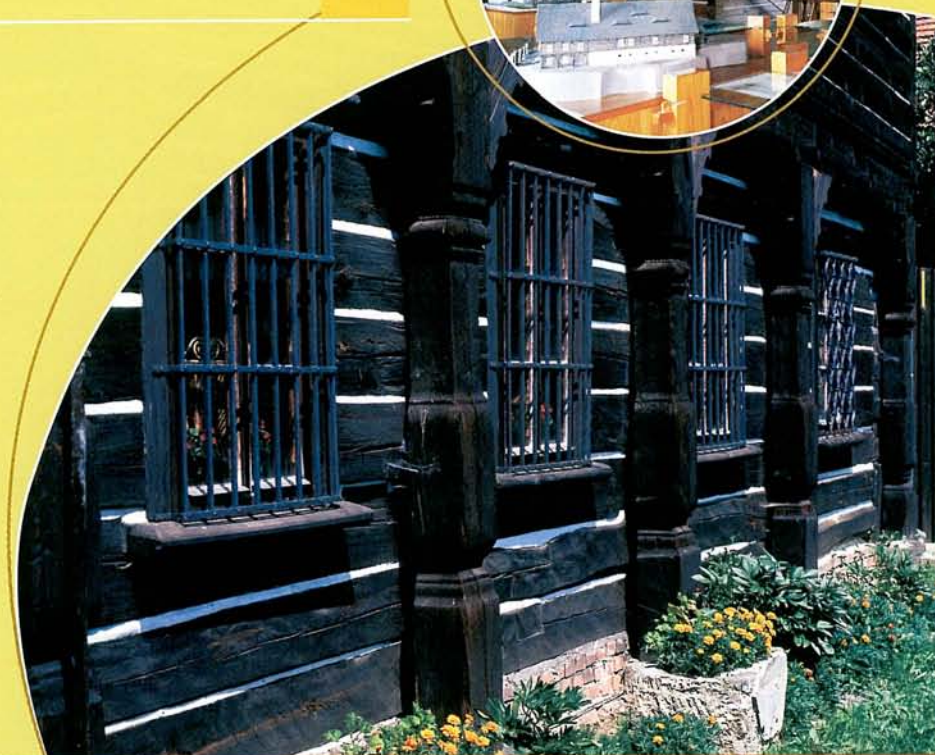
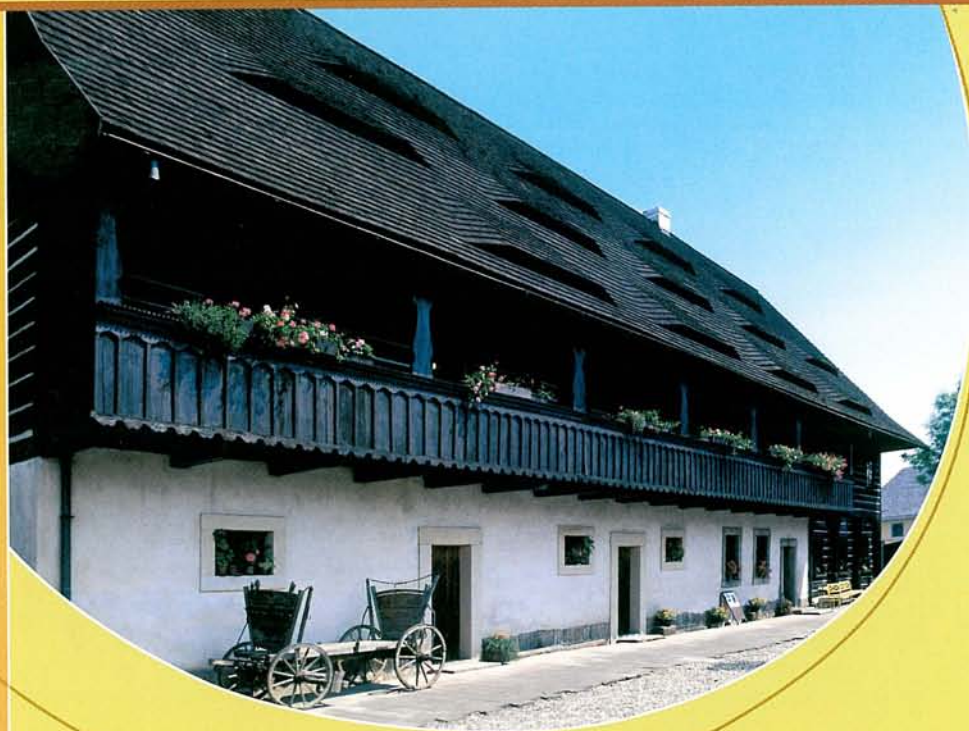
Kravaře u České Lípy

Usedlost a rychta Kernův statek z roku 1797, v níž se nachází dnes pobočka Krajského muzea v České Lípě, je typickou ukázkou severočeského dřevěného roubeného podstávkového patrového domu se všemi charakteristickými znaky: dřevěným obytným traktem s předsunutým patrem, zděnou zadní částí patra pro chlévy, dlouhou galerií v patře a bohatě členěnou a vyřezávanou lomenicí. Avšak přes veškerou typičnost je tento statek jevem výjimečným z hlediska svých mimořádných rozměrů a druh činnosti majitelů: pěstování chmele, jehož sušení vyžadovalo nejen pět místností v patře, ale také třípodlažní půdu s řadami větracích průduchů ve střeše. Skvělé proporce této monumentální stavby, ušlechtilost a vyváženost

vyřezávaných ozdob lomenice, pavlače, podstávek a kamenného portálu dávají představu o mistrnosti a smyslu pro krásu dávných lidových řemeslníků. Naproti obytné budovy na místě pozdější stodoly stával pravděpodobně špejchár, zadní stranu statku uzavírala stodola a průčelní stranu obrácenou k návsi tvořil, kromě vjezdu a branky pro pěší, výměnek. Ze síně hlavní budovy se vcházelo do hlavní světnice domu, kde se jedlo, spalo, pracovalo a v případě této usedlosti – rychty, provádělo i úřední úkony. Ve vedlejší světnici, pokud nesloužila jako výměnek, se přechovávalo oblečení. Malá kuchyňka a tzv. černá kuchyně dokládají rozvoj způsobu vytápění domů počínaje otevřeným ohništěm ve světnici a konče na vytápění

uvnitř černé kuchyně oddělené od síně stěnou se dveřmi a obrovskou otevřenou pecí. Nacházející se v přízemí a v patře muzeální expozice ukazuje mimo jiné konstrukci stěn s kulatin a hraněných trámů, typy spojů mezi trámy, typy podstávků, typy střech, různé varianty bohatě zdobených lomenic.

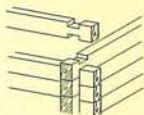
Otevřeno – duben–říjen: soboty, neděle a svátky 9.00–12.00 a 13.00–17.00; květen–září: denně mimo pondělí 9.00–12.00 a 13.00–17.00. Tel. +420 (0) 487 / 868 296.



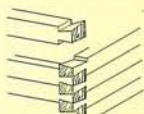


Typy tesařských spojů na dřevěných konstrukcích:

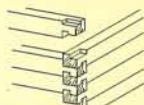
a) na obejm



b) na vlaštevčí ocas

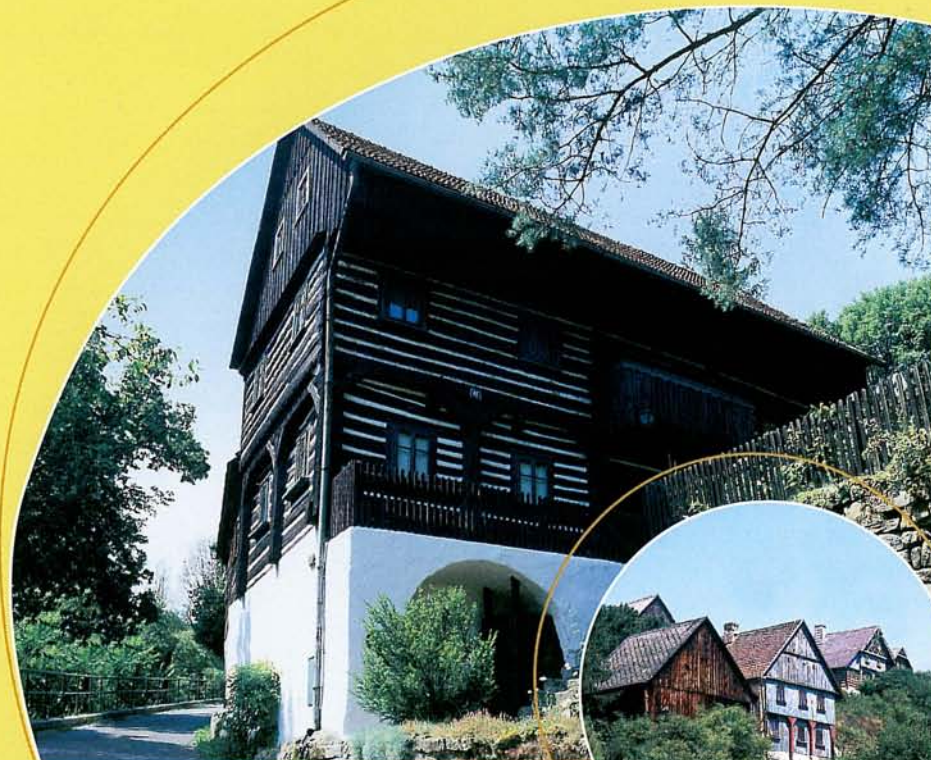


c) na zámek



Lhota

V této malické, krásné vesničce se nachází cenná sbírka památek lidové podstávkové architektury s jednoduchými galeriemi nad vchodem. Fotografie prezentuje typický podstávkový obytný dům s hospodářským traktem s jednoduchým, obedněným prkny, štítem a pavlačí nad hlavním vchodem; ústí pece překlenuto válcem z cihel. Zajímavé je to, že okolní skály byly využívány v domech jako hospodářské prostory. Vyřtuté ve skálách velké spíže zabezpečovaly uschovávaným v nich výrobkům příslušnou teplotu a vlhkost.



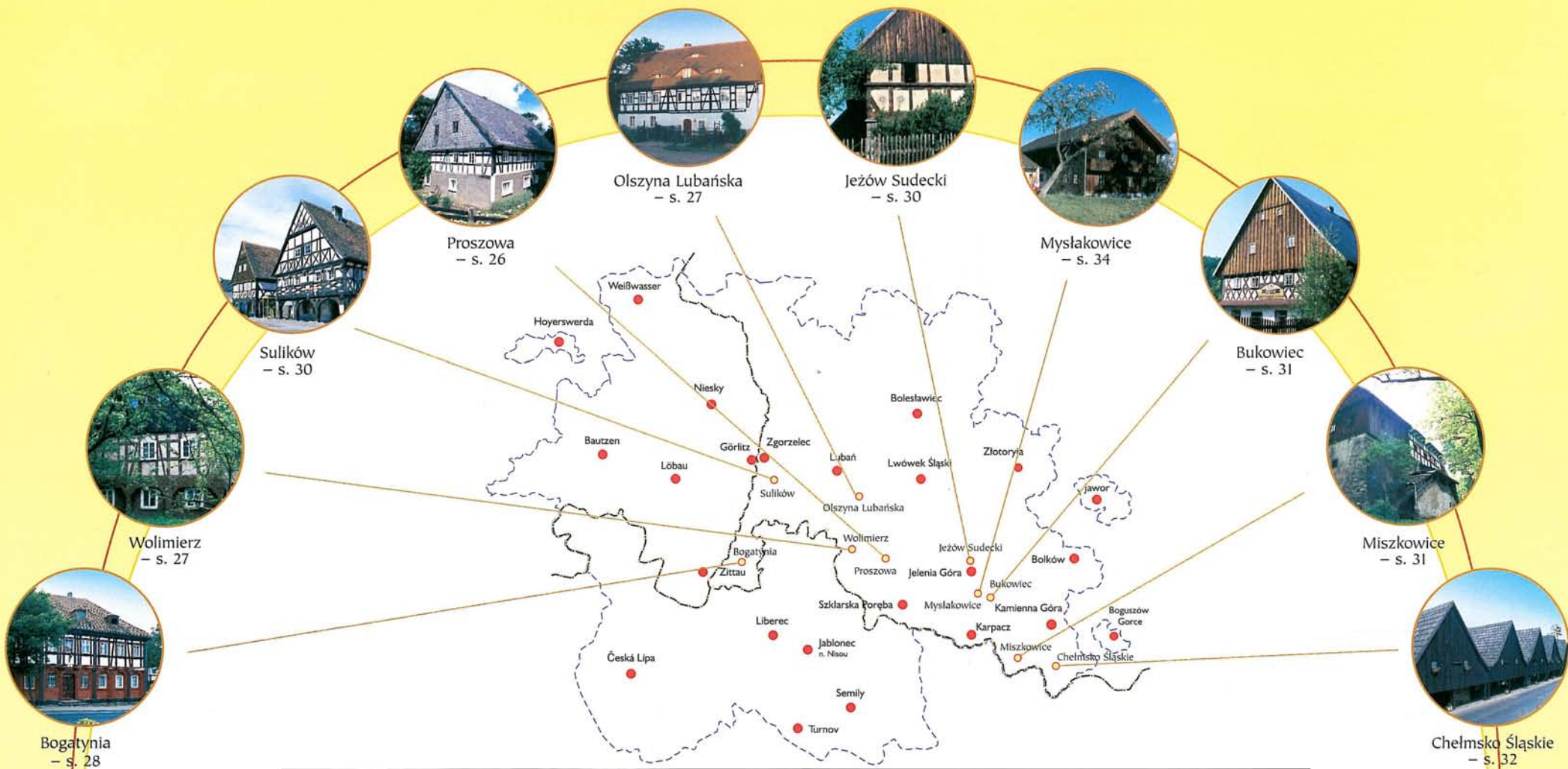
U hlavní silnice ve vesnici, vedoucí nahoru, se nachází bohatý soubor cenných památek dřevěné a zděné lidové architektury. Většina z nich je postavena na charakteristických vysokých podezdívkách, často překlenutých, v nichž se nachází sklepy. Toto konstrukční architektonické řešení ve spojení s terasami z kamene a zeminy rozhoduje o vyjimečném charakteru typických roubených podstávkových staveb. Obytné části s podstávkovou konstrukcí přízemí jsou postavené ze silných tesaných, volně

složených trámů, a lomenice pokryté bedněním. V horní části vesnice je také několik památkových zděných statků s krásným kamenným podloubím hospodářských staveb.

Loubí

O B S A H

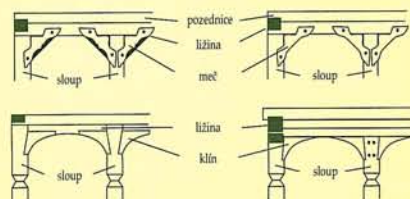
– Památky lidové architektury polské strany Euroregionu Nisa



<i>Památky lidové architektury německé strany Euroregionu Nisa</i>	4-13
<i>Památky lidové architektury české strany Euroregionu Nisa</i>	15-24
<i>Památky lidové architektury polské strany Euroregionu Nisa</i>	26-34

ROZVOJ OBLOUKU V PODSTÁVKOVÉ KONSTRUKCI

Z meče, šikmého trámu mezi sloupy a ližinami, se postupně vytvořily klíny (úhlové podpěry). Tyto byly vytesány v podobě oblouku a ve spojení s ližinou, montovanou pod oknem, rovněž vytesanou v podobné formě, podstávková konstrukce získávala charakteristický oblouk.



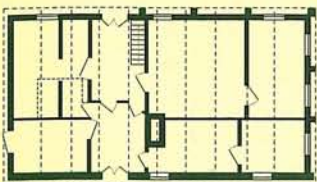
Proszowa

Proszowa 18

Dům postavený zřejmě roku 1792 na obdelníkovém půdoryse, částečně zděný a částečně dřevěný s hrázdným patrem. Lomenice zdobené břídlíci v geometricko-architektonické dekoraci. Konstrukce paždiku částečně obedněna prkny. V interiéru se dochovala chlebová pec a udírna. Dnes je tu agroturistický statek „Skalnica”.

Tel. +48 (0) 75/ 783 65 09.

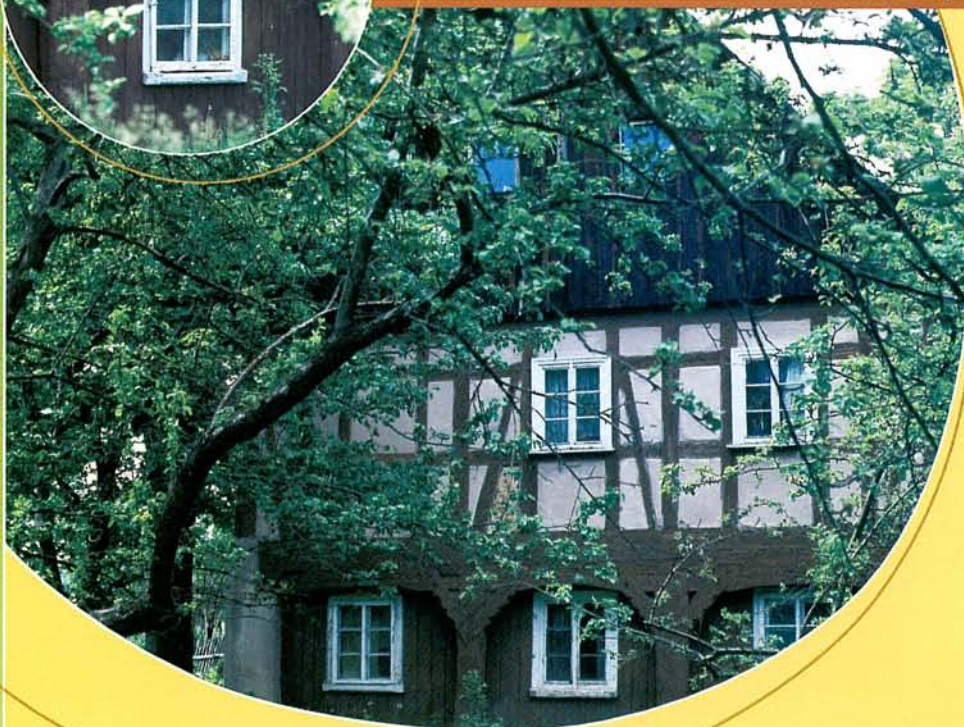




Wolimierz

Wolimierz 126

Obytný dům s připojenou hospodářskou částí postavený ve 2. pol. 19. století, částečně zděný a částečně dřevěný s podstávkovou konstrukcí, patro hrázděné, pokrytý keramickou polovalbovou střechou, štíty obedněné rovnými prkny. Dochovaný dřevěný portál, truhlářské části oken a dveří, páskování krovu a konstrukční sloupy. Dochované trámové stopy, a ve sklepech soudkovité (české) klenby.



Obytný dům s připojenou hospodářskou částí postavený v 18. stol., zděný, na patře hrázděný, na obdélníkovém půdoryse, dvoutraktový s průchozí síní na ose. Vpravo od síně se nachází hospodářská část, zbývající plochu zaujmají obytné místnosti. Na průčelí dochovaný kamenný portál se svorníkem s iniciály IW a letopočtem 1792. Soukromý majitel.

Olszyna Lubańska

ul. Chopina 15

Bogatynia

V Bogatyni a okolních vesnicích se nachází jedna z největších skupin obytných domů, mezi nimiž některé mají i hospodářskou část, s velmi zajímavou podstávkovo-srubovou konstrukcí, kterým se obecně říká lužické domy. Do současné doby se dochovalo přibližně 500 dřevěných a dřevěnozděných objektů. Podstávky do jisté míry osvozuji dřevěné stěny a chrání je takto před nevhodným působením tíhy vysunutého patra a střechy. Typický dům na tomto území je stavbou patrovou, na obdélníkovém

půdoryse, s víceúčelovým interiérem, přízemí rozdělené síní odděluje tkalcovskou dílnu a obytnou světnici od hospodářské části. Trámy srubu tvořící stěny byly spojené na „vlaštovčí ocas“, obejm a zámek. Hlavní vchod byl zdůrazňován kamennými portály, často bohatě zdobenými. Patro postavené na sloupech tvořící dřevěné hrázděné arkády bylo často obedněné prkny. Většina domů má sedlové střechy, často polovalbové, pokryté taškami a břidlicí. Nejzajímavější objekty tohoto typu se

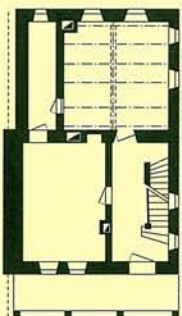
nacházejí v Bogatyni-Markocicích na ul. Glówna, Nadrzečna, Górska, Kolejowa, Dabrowského a Dobra, a w Bogatyni na ul. 1-go Maja čp. 3, 5, pl. Bohaterów Warszawy čp. 4, ul. Kościuszki čp. 2.





sklep 3
zoologizny
zoohandlung

P



Sulików

pl. Wolności 28 i 29

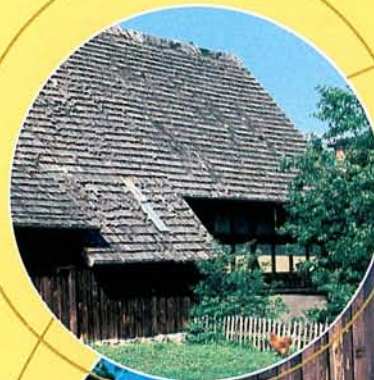
Soubor dvou domů v kaskádovité zástavbě západního průčelí náměstí. Dům čp. 29 postavený roku 1688, přestavěný v 19. a 20. století, na obdélníkovém půdoryse s podloubím, v přízemí zděný, 1. patro hrázděné s kosočtvercovým sestavením trámů v dolní části paždíku. Průčelí, štít, čtyřpodlažní, jež má v přízemí arkádní podloubí, s konstrukcí sestavenou s krátkých pásků krovu. V zadním traktu dochovaný trámový strop. Dům čp. 28 postavený ve 2. pol. 18. století, přestavěný v 1. pol. 20. století, na obdélníkovém půdoryse, dvouapůltrakový s podloubím, v přízemí zděný, v patře dřevěná hrázděná konstrukce. Průčelí, štít se skromnějším zdobením, štít obedněný prkny, v přízemí arkádní podloubí s konstrukcí sestavenou s krátkých pásků.



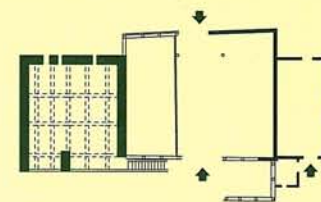
Bývalá krčma v současné době stodola tzv. „Dům horníků“ postavená roku 1601 jako krčma pro horníky stříbrných rud a neželezných kovů, v 19. stol. změněná na hospodářské stavení. Dům na půdoryse tří propojených obdélníků, z nichž východní má místnost s otevřenou vazbou krovu, v ostatních místnostech trámové stropy. Stavba s dřevěnou hrázděnou konstrukcí, s kostrou s cihelní výplní, na kamenné podezdívce, jednotrakový, dvoupodlažní, krytý sedlovou šindelovou střechou.

Jeżów Sudecki

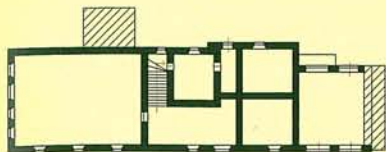
ul. Długa 135



Dochovaly se mnohé prvky původního řezbářství sloupů, galerie, a také rozety malované na omítce.



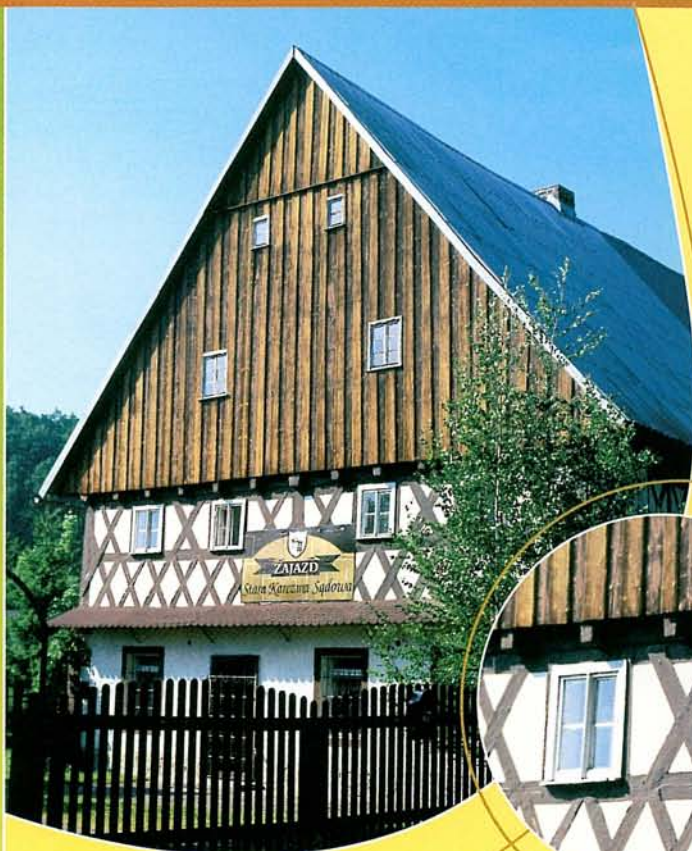
Půdorys přízemí



Bukowiec

pl. Kościelny 2

Hospůdka s obytným domem postavená v 2. polovině 18. stol., na obdelníkovém půdoryse s přistavěnou v severní části kůlnou, jednotraktový v jižní a severní části, v prostřední dvoutraktový. Dům zděný i dřevěný, v prvním patře bohatě hrázděný (křížující se meče) s výplní z rákosí a hlíny. V síni dochovaný otevřený trámový strop.



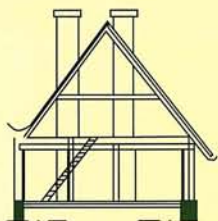
Knižecí krčma, jedna z nejzajímavějších ukázek lidové architektury v Sudetech. Dle historických odkazů zde dříve stával myslivecký statek českého knížete Michala z Trutnova, postavený jakoby již roku 1012. Na jeho místě byla postavena v 16. stol. soudní krčma, přestavována v roce 1624, 1664 a 1774. Je to rozsáhlá stavba na vysoké kamenné podezdívce nacházející se na svahu, má podstávkovou konstrukci v přízemí a hrázděnou konstrukci v patře, štítové elevace obedněné dřevem. Do krčmy vede vnější schodiště.

Miszkowice

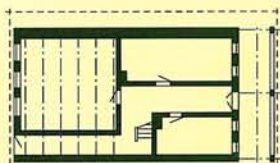
Miszkowice 132

Chelmsko Śląskie

ul. Sąddecka 13-23



Příčný průřez

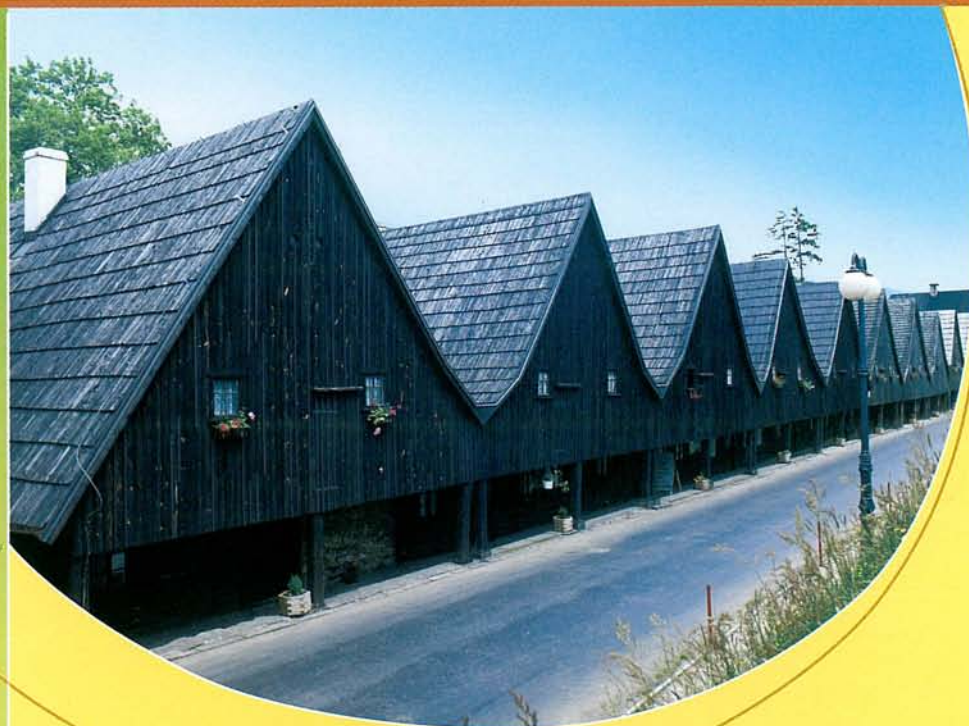


Půdorys přízemí

Sevřený soubor budov tzv. "12 Apoštolů" postavený roku 1707 ve východní části města, po roce 1945 byl mnohokrát opravován a provádělo se zde asanační práce mimo jiné v 60. a 70. letech 20. století, a v poslední době v roce 1998. Byly to stavby pro zde se osidlující české tkalce, plnily funkci obytných domů s řemesnickými prostory. V přízemí se nacházela světnice, kde byly stavy, kdežto ostatní místnosti v přízemí sloužily obytným účelům. Na prostranných půdách byla skladována surovina pro výrobu plátna. Soubor měl 12 domů v řadové zástavbě, s podloubím na štítu. Jeden dům roku 1939 shořel. V současné době domy slouží k bydlení, v jednom objektu byla vytvořena malá expozice prezentující tkalcovskou dílnu

a obytnou světnici. „12 Apoštolů“ tvoří z konstrukčního hlediska jednotný komplex, původně srubové konstrukce, doplňované hrázděnými a zděnými stěnami, krytý sedlovými střechami, pokrytými šindly. Všechny na půdoryse obdélníku, s úzkým průčelím, dvouraktové, v přízemí velká kuchyňská světnice s menší obytnou místností a síní vedoucí do zadních prostor domu, v níž se nachází i schodiště.

V domě čp. 15 se nachází Tkalcovská světnice, otevřena: pondělí-neděle od 10.00 do 18.00 hod. Tel.: +48 (0) 75/742 22 50



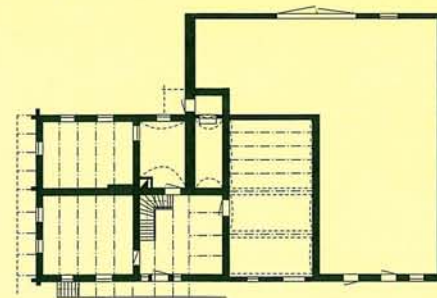




Mysłakowice

ul. Starowiejska 14

DOM TYROLSKI /Tyrolský dům/ – kdysi obytný dům s řípojenou hospodářskou částí, současně restaurace a muzeum. Dům byl postaven roku 1838 protestantskými emigranty z Tyrolska, kteří se usadili v Mysłakowicích v roce 1837. Dům na obdélníkovém půdoryse s rozšířenou hospodářskou částí na severní straně. Obytná část částečně dřevěná a zděná se srubovou konstrukcí, z vnější strany obedněná prkny s charakteristickým balkónem s bohatým řezbářským zdobením. Uvnitř dochované klenby, trémové stropy a četné prvky vybavení typického tyrolského domu. Objekt obnovený koncem 90. let 20. století díky snaze Michaela Stockla, zástupce současných obyvatel Tyrolska.



Půdorys přízemí

Stojí za to navštívit

MUZEA Euroregionu „Nisa“

Německá strana:

- Muzeum damašku a textilu z froté – Großschönau,
- Městské muzeum – Žitava,
- Muzeum zbrojníka Karaska – Seiffhennersdorf,
- Regionální muzeum „Carla Svobody“ – Schigriswalde,
- Etnologické muzeum – Herrnhut,
- Hornolužické muzeum Svazu šesti měst a Muzeum rukodíla – Löbau,
- Městské muzeum – Bautzen,
- Slezské muzeum – Görlitz,
- Muzeum měšťanského obdělávání půdy a včelařství – Reichenbach,
- Lužické hornické muzeum – Knappenrode,
- Městské muzeum – Zámek Hoyerswerda – Hoyerswerda,
- Muzeum dávného pečení perníku – Weißenberg,
- Muzeum – skansen Erlichthof – Rietschen,
- Městské muzeum – Niesky,
- Městské a parkové muzeum – Bad Muskau.

Česká strana:

- Okresní muzeum Českého Ráje – Turnov,
- Vlastivědné muzeum pro Vysoké n. liz. a okolí – Vysoké nad Jizerou,
- Krkonošské muzeum Památník Zapadlých Vlastenců – Paseky nad Jizerou,
- Městské muzeum a galerie – Lomnice nad Popelkou,
- Krkonošské muzeum – Jilemnice,
- Muzeum a Pojzerská galerie v Semilech – Semily,
- Muzeum Skla – Harrachov,
- Muzeum Skla a Bižuterie – Jablonec nad Nisou,
- Severočeské muzeum – Liberec,
- Městské muzeum – Frýdlant,
- Muzeum Podještědské – Český Dub,
- Sklářské muzeum – Nový Bor,
- Okresní Vlastivědné muzeum – Česka Lípa,
- Sklářské muzeum – Kamenický Šenov,
- Okresní muzeum Děčín – pobočka Varnsdorf.

Polská strana:

- Dům Gerharta Hauptmanna – Jelenia Góra-Jagniatków,
- Kargulovo a pawlakovo muzeum – Lubomierz,
- Muzeum ve Szklarské Porebě – dům Carla Hauptmanna,
- Muzeum nerostů – Szklarska Poreba,
- Krkonošské muzeum – Jelenia Góra,
- Muzeum sportu a turistiky regionu Krkonoš – Karpacz,
- Městské muzeum hraček – Karpacz,
- Přírodovědecké muzeum – Jelenia Góra-Cieplice,
- Přírodovědecké muzeum Krkonošského národního parku – Jelenia Góra-Sobieszów,
- Muzeum reduktivního umění – Świeradów Zdrój,
- Regionální muzeum – Lubań,
- Keramické muzeum – Bolesławiec,
- Muzeum dolnoslezského tkalcovství – Kamienna Góra,
- Muzeum zlata – Złotoryja,
- Regionální muzeum – Jawor.

HRADY A ZÁMKY Euroregionu „Nisa“

Německá strana:

- zámecký komplex Bad Muskau,
- zámek Kromlau,
- zámek Milkel,
- zřícenina hradu Oybin,
- zámek w Alt Hörnitz,
- zámek Neschwitz,
- zámecké hradby Bautzen-Ortenburg
- zámek Rammenau,
- zámek Oberlichtenau,
- zámek Pulsnitz.

Česká strana:

- zámek „Lemberk“ – Lvova,
- zřícenina hradu Sloup,
- zámek Grabštejn,
- zámek Zahradky – Nový Vítkovec,
- zřícenina hradu Frýdštejn,
- zámek Zákupy,
- Hrad Bezděz,
- Hrad Frýdlant,
- zřícenina hradu „Vranov“ Malá Skála,
- zámek Hrubá Skála,
- Hrad Valdštejn,
- zřícenina hradu Trosky,
- zámek Hrubý Rohozec,
- zámek Sychrov.

Strona Polska:

- zámek Wojanów,
- zámek Łomnica,
- zámek Miłków,
- zámek Myslakowice,
- Hrad „Chojnik“ – Jelenia Góra-Sobieszów,
- zámek Biedrzychowice,
- zámecký komplex „Nowy Dwór“ – Kowary,
- zřícenina hradu Świny,
- Hrad Bolków,
- Palác Schaffgotschů – Jelenia Góra-Cieplice,
- Hrad Czocha,
- zámek Grodziec,
- zřícenina hradu Wleń,
- zřícenina hradu „Gryf“ – Proszówka.



ISBN 83-911975-8-1

Wydawnictwo Booster, Jelenia Góra, +48 (75) 764 64 55,
Fotografie: Booster, Jelenia Góra, +48 (75) 764 64 55,
www.booster.pl

Konzultace: Maria Allen, Renata Pazdyk, Krzysztof Kurek, Przemysław Wiater

Vydáno díky snaze spolku přátel sudetského pohraničí



Projekt byl dofinancován z prostředků Evropské unie
Phare Cross Border Co-operation

