



Phare

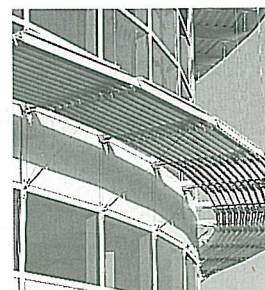
ČESKÁ REPUBLIKA

Turistický informační systém
Severovýchodních Čech
Projekt č. : CZ 9502.04.01.0003

Střednědobý akční plán pro českou část Euroregionu Nisa

enterprise plc

ČERVEN 1999



Phare

ČESKÁ REPUBLIKA

Turistický informační systém
Severovýchodních Čech
Projekt č. : CZ 9502.04.01.0003

Střednědobý akční plán pro českou část Euroregionu Nisa

ČERVEN 1999

Předkládá:
ENTERPRISE plc

Enterprise House
17 Ribblesdale Place
Preston, PR1 3NA
United Kingdom

Tel: + 44 1772 203020
Fax: + 44 1772 204129

OBSAH

	Strana
1. TERMS OF REFERENCE / ZADÁVACÍ PODMÍNKY	1
2. KLÍČOVÉ OTÁZKY	2
3. PROGRAM ROZVOJE CESTOVNÍHO RUCHU PODLE PRIORIT EUROREGIONU NISA	5
4. PROGRAMY	8
5. RÁMEC PROJEKTU A JEDNOTLIVÉ PROJEKTY	11
6. FINANCOVÁNÍ	65
7. MANAGEMENT, ROZFÁZOVÁNÍ A IMPLEMENTACE	67
Přílohy	
ORGANIZACE	70
IMPLEMENTACE STŘEDNĚDOBÉHO AKČNÍHO PLÁNU I	71

1. ZADÁVACÍ PODMÍNKY / TERMS OF REFERENCE

Na základě zadání projektu a po vypracování Rámcové strategie rozvoje cestovního ruchu byl řešitelským týmem zpracován Střednědobý akční plán rozvoje cestovního ruchu v Euroregionu NISA.

Akční plán identifikuje a specifikuje projekty, které povedou k:

- Vytváření kompetentního a udržitelného managementu regionálního turistického ruchu (**Organizační rozvoj**)
- Přípravě efektivního regionálního marketingového a propagačního systému (**Marketingový rozvoj**)
- Zlepšujícímu se sortimentu produktů cestovního ruchu a uvedení nových produktů (**Rozvoj produktů**)
- Dosahování vyšší úrovně přeshraniční koordinace rozvoje cestovního ruchu se sousedními regiony v Polsku a Německu (**Přeshraniční spolupráce**)

Akční plán je připraven v návaznosti na Rámcovou strategii rozvoje cestovního ruchu a zahrnuje aktivity, které by měly být realizovány v období asi 3 let, tedy jak v období trvání projektu, tak po jeho ukončení.

Plán by měl upřesnit pro každý projekt:

- Časový harmonogram
- Doporučení pro implementaci
- Účastníky projektu
- Finanční a ostatní zdroje

Řešitelský tým se snažil v rámci Střednědobého akčního plánu naplňovat uvedené Zadávací podmínky / Terms of Reference. Při přípravě plánu se tým snažil připravit komplexní východiska pro rozvoj cestovního ruchu v české části Euroregionu NISA, zahrnující tréninkové/výcvikové aktivity (jak bylo požadováno pro implementaci plánu) a podrobnou strukturu projektu a individuální popisy každé aktivity.

2. KLÍČOVÉ OTÁZKY

Střednědobý akční plán poskytne prostřednictvím programu regionálně orientovaných projektů rozvoje cestovního ruchu základnu pro efektivní implementaci Rámcové strategie rozvoje regionálního cestovního ruchu a ostatních souvisejících klíčových priorit cestovního ruchu.

Toto vyžaduje, aby ve vztahu k **organizačnímu rozvoji**, byla pozornost na regionální úrovni zaměřena na následující klíčové otázky:

- ☐ Vytvoření efektivní asociace pro koordinaci aktivit organizací veřejného a soukromého sektoru, zainteresovaných na rozvoji regionálního cestovního ruchu, v počátku prostřednictvím Regionálního fora cestovního ruchu (původně Otevřeného fora).
- ☐ Vytvoření odborného sekretariátu, schopného poskytovat odborné znalosti a zkušenosti pro implementaci určených projektů cestovního ruchu na regionální úrovni.
- ☐ Rozvoj a implementaci provozního a finančního systému a řízení schopného zajistit implementaci projektů.
- ☐ Přípravu formálních rozvojových plánů pro implementaci jednotlivých projektů a vytvoření specializovaných týmů pro zajištění implementace těchto projektů.
- ☐ Provést úplnou analýzu tréninkových potřeb pracovníků odborného sekretariátu a na jejím základě připravit a realizovat pro ně formální tréninkový program, který by jim umožňoval efektivně provádět a zastávat jejich úkoly.
- ☐ Vyvíjet postupy pro Forum a tím mu umožnit podporu současných a navrhovaných přeshraničních iniciativ v Euroregionu NISA prostřednictvím jeho aktivit. Toto bude zahrnovat rozvoj přeshraničních seskupení a projektů v rámci širší struktury Fora a Střednědobého akčního plánu.

Podpora implementace Střednědobého akčního plánu bude realizována prostřednictvím podpory přípravy určeného portfolia projektů, které vymezí současné a potenciální trhy cestovního ruchu a připraví realizovatelné produkty cestovního ruchu, vyhovující tržním příležitostem. Toto bude speciálně vyžadovat, aby Forum podporovalo následující:

- (i) Vedení výzkumu trhu a rozvoj jasného tržního profilu, na kterém může být specifický plán rozvoje cestovního ruchu založen. To bude vyžadovat:
 - ☐ Přípravu, implementaci a analýzu specifických průzkumů návštěvníků.
 - ☐ Analýzu klíčových konkurenčních trhů.
 - ☐ Každoroční přípravu a distribuci rozborů a analýz tržní situace.

- ☐ Vývoj, přípravu a implementaci formálních tréninkových programů pro regionální tým pro výzkum trhu.

(ii) Přípravu a implementaci **marketingové strategie** cestovního ruchu pro českou část Euroregionu NISA. To bude vyžadovat následující:

- ☐ Rozvoj regionální marketingové koncepce a image „značky“ a na základě toho potenciálně vytvoření společných marketingových témat na přeshraniční úrovni Euroregionu.
- ☐ Vývoj, přípravu a propagaci regionálních marketingových materiálů.
- ☐ Vývoj a implementaci vhodných marketingových strategií pro dosažení klíčových trhů, včetně vytváření speciálních marketingových balíků pro podporu klíčových výklenkových trhů identifikovaných v rámci marketingového výzkumu a výchozích marketingových strategií.
- ☐ Posuzování efektivity marketingových aktivit a v případě potřeby zavádění nápravných opatření.
- ☐ Poskytování profesionální marketingové pomoci pro reprezentaci podnikatelských subjektů v cestovním ruchu v rámci regionu.
- ☐ Vývoj, přípravu a implementaci odborných regionálních tréninkových marketingových programů pro regionální tým marketingových specialistů.

(iii) Vývoj produktů

V souvislosti s regionální marketingovou strategií bude podniknuta řada kroků ve vývoji produktů:

- ☐ Posílení klíčových existujících letních a zimních nabídek cestovního ruchu
- ☐ Vývoj hlavních integrovaných balíků: nabídka v oblasti sklářství a bižuterie
- ☐ Vývoj nových nabídek atrakcí cestovního ruchu.

(iv) Vývoj informačních služeb regionálního cestovního ruchu. To bude vyžadovat následující:

- ☐ Rozvoj koordinované sítě informačních služeb regionálního cestovního ruchu, odpovídající programům na národní úrovni, identifikující roli klíčových poskytovatelů a napomáhající implementaci regionálních informačních iniciativ.
- ☐ Vývoj nové řady specializovaných regionálních a sub-regionálních informačních materiálů cestovního ruchu.

- ☐ Přípravu a implementaci programu rozvoje formálních dovedností pro specializované informační služby cestovního ruchu.
- (v) Vývoj a implementaci **tréninkového programu v cestovním ruchu**. To bude vyžadovat následující:
 - ☐ Přípravu analýzy regionálních tréninkových potřeb.
 - ☐ Přípravu identifikace institucí pro vytvoření základny pro budoucí poskytování tréninkových programů v cestovním ruchu.
 - ☐ Na základě předcházejícího připravit tým zkušených trenérů v cestovním ruchu.
 - ☐ Vývoj a implementaci řady vhodných modulových a krátkých tréninkových programů pro profesionály, managery, živnostníky a malé a střední podnikatele v cestovním ruchu a pro odborné programy cestovního ruchu.
 - ☐ Posouzení a vyhodnocení dopadu tréninkových programů na rozvoj aktivit cestovního ruchu.

3. PROGRAM ROZVOJE CESTOVNÍHO RUCHU PODLE PRIORIT EUROREGIONU NISA

3.1 Celkové priority

- ☐ Usilovat o **kooperativní** plán rozvoje regionálního cestovního ruchu pro českou část Euroregionu NISA se širší rozvojovou strategií pro celý Euroregion ve spojení s kreativními osobami, odvětvím a institucemi cestovního ruchu.
- ☐ Cílem je připravit takovou podobu cestovního ruchu, která bude v souladu s regionálním přírodním prostředím a bude akceptována obyvateli regionu.
- ☐ Zlepšit vztahy v rámci sektoru regionálního cestovního ruchu a subjektů veřejného sektoru jak na regionální, tak i na přeshraniční úrovni.
- ☐ Zlepšit kvalitu a rozsah nabídky regionálního cestovního ruchu.
- ☐ Zlepšit kvalitu služeb sektoru cestovního ruchu.
- ☐ Ve střednědobém horizontu dosáhnout využitím společného jména, odrážejícího konzistentnost Euroregionu NISA s národními marketingovými prioritami v regionu, specifické pozice na trhu cestovního ruchu.
- ☐ Umožnit veškerému do Plánu zapojenému personálu naplnit očekávání v jeho oblastech nabídkou kurzů vedoucích k odpovídajícím kvalifikacím.

3.2 Rozvojové priority

(i) Regionální organizace cestovního ruchu (Regionální forum cestovního ruchu)

- ☐ Vytvořit regionální organizaci cestovního ruchu, Regionální forum cestovního ruchu (RFCR), které by pokrývalo celou oblast české části Euroregionu NISA.
- ☐ V rámci RFCR zastávat zájmy společenstev, stejně jako institucí veřejného sektoru a sektoru regionálního cestovního ruchu.
- ☐ RFCR by mělo zahrnovat společenstva v městských i venkovských lokalitách.
- ☐ RFCR by mělo prostřednictvím vhodného organizačního rozvoje pečovat o dynamický a dobře koordinovaný rozvoj cestovního ruchu ve střednědobém a dlouhodobém horizontu.
- ☐ Prostřednictvím vhodného organizačního rozvoje zajistit ve střednědobém a dlouhodobém horizontu finanční životaschopnost aktivit v cestovním ruchu, realizovaných RFCR.
- ☐ S pomocí profesionálního managementu a odborného podpůrného týmu by RFCR mělo dosáhnout rozvoje cestovního ruchu v celém regionu.
- ☐ RFCR by mělo účelně a z pohledu nákladů efektivně organizovat regionální marketing a informační služby pro turisty a ve spolupráci s Českou centrálou cestovního ruchu (CCCR) reprezentovat region na mezinárodních trzích.
- ☐ Sekretariát RFCR by měl s poskytovanou pomocí externích poradců nezávisle pokračovat v procesu dokončování nejdůležitějších rozvojových projektů v rámci regionálních a přeshraničních programů.
- ☐ RFCR by mělo vést kampaň za zájmy sektoru cestovního ruchu na lokální, regionální a národní úrovni.

- ☐ RFCCR by mělo koordinovat své aktivity v rámci Euroregionu NISA a zejména navržený celkový přístup k rozvoji cestovního ruchu v regionu.
- ☐ RFCCR, jako vhodná platforma pro organizaci rozvoje cestovního ruchu v regionu v rámci střednědobém horizontu, by mělo udržovat kontakty s Odborem cestovního ruchu Ministerstva pro místní rozvoj a Českou centrálou cestovního ruchu (ČCCR).

(ii) Výzkum trhu

- ☐ Zajistit efektivní výzkum trhu v regionu, který by systematicky zkoumal všechny odpovídající aspekty trhu (vlastní situaci a tržní nabídku, poptávku, konkurenty).
- ☐ Marketingový výzkum by měl pomoci nalézt relevantní populární trendy v poptávce a budoucí trhy pro regionální sektor cestovního ruchu.
- ☐ Výsledky výzkumu trhu by měly být ve vhodné formě přístupné pro celý sektor služeb a zainteresované instituce.
- ☐ Regionální výzkum trhu by měl poskytovat potřebné informace pro tržně orientované aktivity všem veřejným a soukromým rozhodovacím jednotkám.
- ☐ Lidé v regionu, kteří jsou zapojeni do tohoto programu, by měli být vycvičeni, aby byli schopni úspěšně realizovat výzkum trhu v jejich subregionech.

(iii) Marketing

- ☐ Za účelem zajištění regionální nabídky by měly být, ve spolupráci s Českou centrálou cestovního ruchu (ČCCR), marketingové aktivity jednotlivých organizací soukromého a veřejného sektoru v regionu v oblasti cestovního ruchu základním způsobem koordinovány a profesionalizovány.
- ☐ Vyvinout společné jméno, zahrnující českou část Euroregionu NISA a lokality, konzistentní s regionálními marketingovými prioritami ČCCR.
- ☐ Vyvinout základní regionální marketingový materiál pro celý region, a tam, kde by to bylo vhodné, tak pro subregionální úroveň.
- ☐ Pracovníci v cestovním ruchu a obyvatelstvo regionu by měli být dobře informováni o nabízených volnočasových aktivitách a o rozvoji cestovního ruchu v regionu.
- ☐ Vytvořit a udržovat dobré vztahy s agenturami (národními a mezinárodními žurnalisty, médii, cestovními kancelářemi atd.), které jsou pro sektor cestovního ruchu důležité.
- ☐ Vylepšit nabídku atraktivních a snadno na trhu realizovatelných turistických balíků (ubytování a volnočasové programy), vyhovujících specifickým zájmům.
- ☐ Vylepšit spolupráci s externími sponzory za účelem financování jak jednotlivých projektů, tak i regionálních reklamních a informačních materiálů.

(iv) Informace v cestovním ruchu

- ☐ Návštěvníci, pobývající v regionu, by měli být sektorem služeb a společenstvy efektivně informováni o různých turistických atrakcích v regionu.
- ☐ Vytvářet, pro cílové skupiny vhodné informační materiály o regionu.

- ☐ V souladu s národními politikami a programy vytvořit po celém regionu profesionálně fungující Turistické informační kanceláře, ve kterých by turisté mohli obdržet informace o dostupných turistických atrakcích.
- ☐ Vylepšit informace pro návštěvníky, poskytované sektorem služeb.
- ☐ Přenášet základní znalosti a informace personálu v cestovním ruchu (v sektoru služeb a komunitách/obcích), aby mohl poskytovat turistům profesionální informační služby.

(v) Rozvoj produktů

- ☐ Stanovit ohniska pro rozvoj obecných zájmových trhů na regionální úrovni: všeobecná turistika za přírodními krásami, turistika zaměřená na historii a kulturu, turistika zaměřená na zimní sporty.
- ☐ Vyvinout produkt zaměřený na unikátní regionální sklářské a bižuterní výroby a výstavy.
- ☐ Posílit speciální zájmové trhy pro provozované aktivity: horská cyklistika / trekking, jízda na koních, cyklistika, sporty, rybaření atd.
- ☐ Vyvinout unikátní nabídky nových atrakcí pro návštěvníky s národním a mezinárodním významem, např. expozici / výstavu Porsche.

(vi) Kvalifikace regionálního personálu v cestovním ruchu

- ☐ Zřídit vhodné kurzy vedoucí k získání odborné kvalifikace a schopností pro personál v sektoru cestovního ruchu a v regionální správě, se zaměřením na poskytování krátkých kurzů, odborný trénink/výcvik a inovace v přípravě odborného výcviku/tréninku.
- ☐ Umožnit personálu v regionálním cestovním ruchu samostatné a odborné plnění úkolů, stanovených v rámci systému rozvoje cestovního ruchu.

(vii) Přeshraniční spolupráce

- ☐ Stanovit roli a podporu managementu Euroregionu NISA při implementaci přeshraniční spolupráce v rámci rozvoje cestovního ruchu.
- ☐ Provéřít klíčové programy a projekty, které by měly být realizovány v rámci Střednědobého akčního plánu a stanovit jejich potenciál pro přeshraniční spolupráci a strukturu projektu a akčního plánu pro takovou spolupráci, zejména pak:
 - Marketingové iniciativy, tiskoviny a výstavy a nabídku volnočasových aktivit.
 - Vývoj produktů existujících atrakcí.
 - Vývoj poskytování turistických informací a služeb.
 - Výcvik odborníků.

4. PROGRAMY

Střednědobý akční plán předkládá soustavu programů, které vzhledem ke klíčovým požadavkům na vývoj a implementaci projektů splňují Zadávací podmínky projektu (Terms of Reference).

Soustava programů zahrnuje následující:

- (i) Organizační / Institucionální vývoj
 - ☐ Vyvinout a vybudovat institucionální struktury pro řízení a organizaci cestovního ruchu v regionu.
 - ☐ Učinit opatření pro kvalifikované a udržitelné řízení regionálního cestovního ruchu.
- (ii) Regionální marketing a propagace; Zahrnující vytvoření marketingové koncepce
 - ☐ Výzkum trhu, návrhy pro monitorování a informační systémy, včetně pilotního statistického průzkumu.
 - ☐ Regionální marketingový a propagační systém, zahrnující propagační a informační materiály.
- (iii) Vývoj produktů; vylepšení sortimentu produktů cestovního ruchu a zavedení nových produktů.
- (iv) Regionální informační služby; podporovat vývoj informačních systémů pro cestovní ruch a implementaci regionálních informačních materiálů.
- (v) Přeshraniční spolupráce; systém pro koordinaci přeshraničních aktivit:
 - ☐ Vytváření společných produktů;
 - ☐ Marketing;
 - ☐ Informační systémy.
- (vi) Trénink / výcvik; navrhnout a implementovat opatření v oblasti tréninku pro management cestovního ruchu v regionu.
 - ☐ Regionální a místní manažeři
 - ☐ Podnikatelé

Následující část plánu představuje speciální projekty pro podporu implementace této soustavy programů.

STŘEDNĚDOBÝ AKČNÍ PLÁN

PROGRAMY A ROZVOJOVÉ PROJEKTY

Programy a rozvojové projekty		Význam pro cestovní ruch Euroregionu NISA	Potenciál pro zapojení PHARE	Význam pro přeshraniční spolupráci
O Program: Management a organizace regionálního cestovního ruchu				
O1	Zřízení Regionálního fóra cestovního ruchu	*****	*****	****
O2	Rozvoj Regionální organizace cestovního ruchu (Regionálního fóra cestovního ruchu)	*****	*****	****
O3	Vybudování managementu a sekretariátu Regionálního fóra cestovního ruchu	*****	****	***
O4	Formální výcvik	****	****	***
M Program: Průzkum trhu/Marketing/Vývoj produktu				
M1	Data pro průzkumu trhu regionálního cestovního ruchu	****	***	***
M2	Přehledy z průzkumu trhu návštěvníků regionu	****	***	***
M3	Regionální marketingová koncepce	*****	****	****
M4	Speciální propagační programy	****	***	****
M5	Regionální marketingové materiály	****	***	****
M6	Turistický průvodce	***	**	**
M7	Grafický manuál	****	**	**
M8	Regionální výstavní stánek	****	****	***
M9	Rozvoj agro-turistiky	***	****	****
M10	Rozvoj sportovní turistiky	****	****	****
M11	Cykloturistická nabídka regionu	****	***	****
M12	Interpretační dovednosti	***	***	***
M13	Muzeum Porsche	***	***	***
M14	Rozvoj turistiky za sklářstvím a bižuterií	*****	****	***
R Program: Informace pro návštěvníky regionu				
R1	Regionální informační koncepce	*****	****	****
R2	Regionální informační materiály	****	****	***
R3	Regionální informační centra, Informační tabule a elektronické informační terminály	****	****	****

T Program: Kvalifikace a školení / trénink			
T1	Analýza potřeb školení	****	****
T2	Institucionální/organizační audit	****	****
T3	Vyškolení lektorů pro cestovní ruch	****	****
T4	Vypracování a realizace školicích programů pro cestovní ruch	*****	*****
T5	Dovednosti pro průzkum trhu	****	****
T6	Rozvoj dovedností pro sektor cestovního ruchu pro manažery z veřejného sektoru	****	****
T7	Rozvoj dovedností TIC	****	****
T8	Rozvoj odborných marketingových dovedností	****	****

KLÍČ: ***** Velký význam
 * Limitovaný význam

5. RÁMEC PROJEKTU A JEDNOTLIVÉ PROJEKTY

01: Zřízení Regionálního fóra cestovního ruchu

ČASOVÝ ROZSAH: ŘÍJEN 1998 - LEDEN 1999

Cíle projektu

Vybudovat organizaci cestovního ruchu pro celou českou část Euroregionu Nisa, která dosáhne širokého příznivého regionálního přijetí a spolupráce.

- ☐ Vybudovat a koordinovat regionální produkt pro podporu rozvoje cestovního ruchu.
- ☐ Koordinovat takové aktivity, jako je marketing a turistické informace, které by jinak individuální místní veřejné instituce nebo soukromé podniky nemohly provádět odpovídajícím způsobem.
- ☐ Připravit aktivity Regionálního fóra cestovního ruchu pro spolupráci a spolufinancování s významnými rozhodujícími institucemi v regionu.
- ☐ Zajistit regionální založení a široké regionální zastoupení Fóra cestovního ruchu.
- ☐ Vypracovat stanovy a organizační pojetí, které budou v souladu s podmínkami v České republice a požadavky organizace.
- ☐ Zajistit silného regionálního mluvčího, který bude lobovat (vystupovat) za práva a zdroje na celostátní a mezinárodní úrovni s Ministerstvem pro místní rozvoj a Českou centrálou cestovního ruchu (ČCCR).
- ☐ Dále realizace jednotlivých rozvojových programů a projektů Rámcové regionální strategie cestovního ruchu a Střednědobého akčního plánu.

Popis projektu

Turista necestuje na dovolenou k jediné organizaci nebo na jediné místo, poznává region jako celek. Proto je nutné vybudovat a propagovat nabídku kapacit cestovního ruchu v celém regionu koordinovaným způsobem.

Na druhé straně se mezinárodní konkurence stává stále silnější a jednotlivé lokality a organizace zjišťují, že je stále obtížnější prezentovat se široké veřejnosti vedle jejich konkurentů.

Z mezinárodního hlediska z těchto okolností těží přední turistické oblasti. V takovýchto oblastech se jednotlivé místní orgány spojují na základě spolupráce a vytvářejí silné regionální asociace cestovního ruchu, které rozvíjejí nabídku kapacit cestovního ruchu a koordinují turistické informace a propagaci na regionální úrovni.

V Euroregionu Nisa dosud nejsou tyto významné aktivity regionálně koordinovány a vystupuje zde mnoho individuálních hráčů, kteří nejsou odpovídajícím způsobem informováni o aktivitách jiných subjektů ve stejné situaci. V Euroregionu Nisa by se proto ve střednědobém horizontu měla vytvořit silná Regionální asociace cestovního ruchu tohoto typu. V tomto kontextu je nutné nejprve vypracovat jasnou představu o její úloze, o tom, co se od ní bude požadovat, a o jejím financování. Musí se vypracovat organizační doporučení, které zajistí, aby byly zastoupeny regionální soukromé a veřejné organizace, kterých se cestovní ruch týká, a ve střednědobém horizontu pomohly podpořit (také finančně) programy asociace společně s celostátními a mezinárodními zdroji. Navržený region je ve shodě s pohledem České centrály cestovního ruchu na charakter regionu, který má být uveden na trh v této části České republiky, čímž odráží promyšlenou regionální nabídku cestovního ruchu.

Realizační opatření

- | | |
|--|-------------------------------|
| ☐ Doporučení stanov a organizačního pojetí bude připraveno týmem expertů a sestavení Regionálního fóra cestovního ruchu Nisa | Říjen 1998 -
leden 1999 |
| ☐ Zahajovací schůze Regionálního fóra cestovního ruchu s oficiálním schválením pracovníků a volbou předsedy a místopředsedy asociace. | Prosinec 1998 |
| ☐ Krátkodobý a střednědobý plán činnosti fóra. | Listopad 1998 |
| ☐ Předběžná jednání s místními orgány v regionu a významnými soukromými reprezentanty o angažovanosti a financování projektů organizace. | Listopad 1998 –
Leden 1999 |
| ☐ Diskuse o doporučeních v místních orgánech a soukromých institucích. | Listopad 1998 –
Leden 1999 |
| ☐ Dohoda mezi místními úřady (okresními radami) a okresními úřady na účasti v Regionálním fóru cestovního ruchu. | Listopad 1998 –
Leden 1999 |
| ☐ Úvaha o dlouhodobém základu regionální spolupráce prostřednictvím formální Asociace v kontextu celostátních návrhů na regionální rozvoj cestovního ruchu; v institucionální a marketingové schopnosti. | Březen -
Květen 1999 |

Provádějící (realizující) subjekty

- ☐ Okresní úřady.
- ☐ Municipality.
- ☐ Individuální místní úřady v regionu a podniky soukromého sektoru.
- ☐ ARR Nisa.

- ☐ Zástupci Ministerstva pro místní rozvoj, Odboru cestovního ruchu a České centrály cestovního ruchu (ČCCR).
- ☐ Tým EU Phare (Enterprise plc).

Úloha sekretariátu Regionálního fóra

- ☐ Počáteční vypracování stanov Fora, pojetí řízení a zastupování (reprezentace).
- ☐ Vypracování administrativních postupů a postupů reportingu.
- ☐ Příprava projektů střednědobého akčního plánu pro předložení fóra.

Úloha financující organizace

- ☐ Mezinárodní zkušenosti týmu expertů s podobnými organizacemi (tým EU PHARE).
- ☐ Poskytování odborného sekretariátu a koordinace týmů specialistů ze současných zdrojů pracovníků ARR Nisa.
- ☐ Intervence pro externí finanční podporu ve střednědobém horizontu (Ministerstvo pro místní rozvoj / Česká centrála cestovního ruchu).
- ☐ Intervence pro regionální podporu organizace (Angažovanost municipalit a soukromého sektoru na podporu konkrétních projektů).

Výstup

- ☐ Rozvoj Regionálního fora cestovního ruchu: organizační základ, stanovy a financování umožňující dosažení konsensu a úvodní implementace Fora.
- ☐ Slavnostní otevření organizace s hlavními členy.
- ☐ Vybrané struktury (sekretariát a odborné skupiny) pro reprezentaci organizace.
- ☐ Zajištění schopnosti fungovat pro první rok provozu Fóra.

Potenciál pro přeshraniční spolupráci

- ☐ Regionální Forum cestovního ruchu: klíčový poradní orgán české části Euroregionu Nisa v oblasti priorit regionálního cestovního ruchu, určených k prezentaci celé Radě Euroregionu k posouzení rámce rozvoje přeshraniční spolupráce těchto priorit a specifických projektů.

02: Rozvoj Regionální organizace cestovního ruchu (Regionálního fóra cestovního ruchu)

ČASOVÝ ROZSAH : ÚNOR 1999 - ŘÍJEN 1999
--

Cíle projektu

- ☐ Rozvíjet Regionální fórum cestovního ruchu (RFCR) jako formální asociaci tak, aby vyhovovalo požadavkům regionální ekonomiky cestovního ruchu v Euroregionu Nisa.
- ☐ Dosáhnout střednědobé a dlouhodobé akceptace práce RFCR, a proto zajistit spolupráci a financování v rámci regionu.
- ☐ Dosáhnout střednědobého a dlouhodobého základu pro rozvoj fóra, který bude v souladu s celostátními zásadami pro rozvoj regionálního cestovního ruchu.

Popis projektu

Organizace se nemusí stát nepružnou strukturou. Regionální fórum cestovního ruchu se musí trvale vyvíjet, má-li splnit požadavky dynamického prostředí.

Rozvoj asociace zahrnuje například:

- ☐ Rozvoj členství Asociace (kdo jsou členové?, kdo poskytuje finance?, v jaké formě? atd.).
- ☐ Jaké potíže existují (rozvoj služeb, zlepšení komunikace v regionu, atd.).
- ☐ Rozvoj managementu a schopností týmu sekretariátu (noví členové, nové kvalifikace, atd.).
- ☐ Organizace se musí rozvíjet v těsné spolupráci se sektorem regionálního cestovního ruchu a politickými institucemi na regionální a celostátní úrovni.

Realizační opatření

- ☐ Získání nových členů, zvláště ze soukromého a veřejného sektoru.
- ☐ Trvalý rozvoj a předefinování ústředních problémů týkajících se rozvoje cestovního ruchu v regionu.
- ☐ Získání finanční podpory místních orgánů a podniků pro určitá opatření v oblasti cestovního ruchu.
- ☐ Vypracování sezónních plánů práce RFCR.
- ☐ Řízení RFCR tak, aby průběžně poskytovalo podporu a informace sponzorským organizacím.
- ☐ Jasná definice prioritních oblastí práce pro RFCR a získání/rozvoj nutných personálních zdrojů.

Provádějící (realizující) subjekty

- ☐ ARR Nisa
- ☐ Management a sekretariát Regionálního fóra cestovního ruchu.
- ☐ Ministerstvo pro místní rozvoj a Česká centrála cestovního ruchu.

☐ Tým EU PHARE.

Úloha sekretariátu Regionálního fóra

- ☐ Vytvoření jasných plánů a otevřenost v jejich realizaci pro Asociaci.
- ☐ Poskytování informací příslušným orgánům na regionální a celostátní úrovni.
- ☐ Zapojení co možná nejvíce významných organizací a lidí do aktivit RFCR.

Úloha financující organizace

- ☐ Specialisté EU na organizační rozvoj budou asistovat v organizačních záležitostech (Enterprise plc).
- ☐ Podpora Ministerstva pro místní rozvoj a zdrojů EU během realizační fáze.

Výstup

- ☐ Strategie dlouhodobého rozvoje pro regionální organizační rozvoj (3 leté rozvojové plány).
- ☐ Jsou zajištěny dlouhodobá regionální podpora, financování a úloha rozvoje regionálního cestovního ruchu.

Potenciál pro přeshraniční spolupráci

Vztahy mezi Regionálním forem cestovního ruchu a podobnými organizacemi v německé a v polské části Euroregionu Nisa pro převod odborných znalostí a zkušeností z rozvoje regionálních organizací cestovního ruchu a příležitost pro vzájemnou spolupráci.

03: Vybudování managementu a sekretariátu Regionálního fóra

ČASOVÝ ROZSAH	:	LISTOPAD 1998 – ČERVENEC 1999
----------------------	----------	--------------------------------------

Cíle projektu

- ☐ Vypracovat rozsah povinností a popisy práce pro tým sekretariátu Regionálního cestovního ruchu.
- ☐ Výběr a ustavení profesionálního řídicího týmu pro Regionální fórum cestovního ruchu.

Popis projektu

Aby mohlo Regionální fórum cestovního ruchu plnit efektivně svou zamýšlenou úlohu, je nutné, aby organizace byla od počátku vedena profesionálním týmem, minimálními požadavky pro sekretariát fora je celkový koordinátor a koordinátoři pro marketing, rozvoj produktu a školení/trénink a předpokladem je zajištění z řad současného personálu ARR Nisa. Toto bude pracovat pod vedením předsedy a místopředsedy fóra a bude podávat zprávy českému výboru Euroregionu Nisa.

Pro vytvoření vhodného týmu je nutné formulovat jasný popis práce a rozsah povinností pro jednotlivé pracovní posty.

Management fóra musí být schopen efektivně komunikovat s významnými rozhodujícími subjekty a musí být schopen plnit své povinnosti podporující navržené rozvojové projekty, koordinaci regionálních opatření a také marketingové a turistické informace.

Řídicí tým bude v prvním roce svého fungování podporován externím konzultantským týmem (tým EU Phare).

Realizační opatření

- | | |
|---|-----------------------------|
| ☐ Zahajovací seminář pro pracovníky sekretariátu fóra (týmy sekretariátu) | Listopad –
Prosinec 1998 |
| ☐ Vypracování pojetí řízení fóra. | Říjen 1998 |
| ☐ Zajištění formálních postupů pro styk s přeshraničními iniciativami | Listopad –
Prosinec 1998 |
| ☐ Hodnocení rozvoje/ plány rozvoje pro zahraniční spolupráci | Leden –
Červenec 1999 |
| ☐ Další rozvoj schopností sekretariátu a odborného týmu | Leden – Září
1999 |

Provádějící (realizující) subjekty

- ☐ Management Regionálního fóra cestovního ruchu .
- ☐ Profesionální pracovníci sekretariátu a odborného týmu: ARR Nisa.
- ☐ Rady týmu EU Phare (Enterprise plc) v oblastech managementu, sekretariátu a složení odborného týmu.

Úloha sekretariátu Regionálního fóra

- ☐ Technická podpora Fóru a jeho řídicímu týmu.

Úloha financujících organizací

- ☐ Program EU Phare Enterprise plc (krátkodobý).
- ☐ Ministerstvo pro místní rozvoj, Česká centrála cestovního ruchu a místní zdroje, obce (municipality) a soukromý sektor (středně až dlouhodobé).

Výstup

- ☐ Kvalifikovaný management a odborný tým sekretariátu pro Regionální fórum cestovního ruchu.
- ☐ Počáteční poskytnutí odborné pomoci týmu managementu a sekretariátu Fóra.

Potenciál pro přeshraniční spolupráci

Poskytování odborných znalostí a zkušeností sekretariátu Regionálního fóra cestovního ruchu německými organizacemi pro cestovní ruch, nacházejícími se v německé části Euroregionu Nisa.

04: Úvodní formální školení / trénink pro Regionální fórum cestovního ruchu a sekretariát

ČASOVÝ ROZSAH	:	ŘÍJEN 1998 - ZÁŘÍ 1999
----------------------	----------	-------------------------------

Cíle projektu

- ☐ Vypracovat individuální školicí programy pro management a odborné pracovníky Regionálního fóra cestovního ruchu.
- ☐ Dlouhodobě připravovat pracovníky Regionální organizace cestovního ruchu k samostatnému plnění jejich úkolů.

Popis projektu

Tým Regionálního fóra cestovního ruchu (stejně tak jako členové týmů specialistů) budou pro své povinnosti připravováni školicím programem. Škála školení, která se budou nabízet, zahrnuje: specifické semináře, regionální pracovní semináře (workshopy) se zahraničními experty pro účastníky z regionu.

Cílem je přenést takové dovednosti, jako je řízení projektů, prezentace, průzkum trhu, marketing, informační služby, apod., do cílových skupin.

Realizační opatření

- | | |
|--|-------------------------------|
| ☐ Vypracování školicích programů pro členy fóra – zástupce veřejného a soukromého sektoru. | Listopad 1998 –
Leden 1999 |
| ☐ Specializované semináře o řízení projektů pro starosty | Leden 1999 |
| ☐ Specializované semináře o marketingu, vývoji produktu a informačních službách pro týmy specialistů | Říjen 1998 –
Květen 1999 |
| ☐ Zhodnocení dokončených školicích programů. | Květen – Září
1999 |
| ☐ Příprava druhé fáze školicích programů | Květen –
Červenec 1999 |

Provádějící (realizující) subjekty

- ☐ Odborní specialisté Enterprise plc (EU Phare)
- ☐ Externí poradci: (Národní / Evropské programy) druhá fáze

Úloha sekretariátu Regionálního fóra

- ☐ Osobní angažovanost všech členů sekretariátu a koordinace zaangažování členů týmu specialistů a ostatních zástupců veřejného a soukromého sektoru.

Úloha financujících organizací

- ☐ Vývoj a implementace první fáze školicích programů týmem EU (Enterprise plc)
- ☐ Organizace školicích programů a kontaktů ARR Nisa.

Výstup

- ☐ Individuální školicí programy pro všechny členy managementu a technické specialisty Regionálního fóra cestovního ruchu.
- ☐ Příslušné semináře a školicí programy.
- ☐ Členové Regionálního fóra cestovního ruchu získají mezinárodní zkušenosti.

Potenciál pro přeshraniční spolupráci

Příležitost pro transfer formálních školicích programů nebo společných školicích programů v oblasti řízení cestovního ruchu - odborného rozvoje regionálního cestovního ruchu ve všech třech částech Euroregionu Nisa.

M1: Data pro průzkumu trhu regionálního cestovního ruchu

ČASOVÝ ROZSAH : LEDEN 1999 – ZÁŘÍ 2001
--

Cíle projektu

- ☐ Shromažďování a interpretace **existujících** dat a informací o sektoru cestovního ruchu v Euroregionu Nisa.
- ☐ Zlepšování sběru statistických dat a dostupnost dat o cestovním ruchu z regionu.
- ☐ Poskytování adekvátních informací osobám, podnikům, organizacím a rozhodujícím subjektům zainteresovaným v cestovním ruchu regionu o situaci v cestovním ruchu v Euroregionu Nisa.

Popis projektu

Rozhodující subjekty v sektoru cestovního ruchu i ve veřejném sektoru potřebují kvalitní informace, aby mohly zhodnotit dosavadní vývoj a položit základ pro profesionální plánování budoucích aktivit.

V současné době je situace týkající se sektoru cestovního ruchu v Euroregionu Nisa neuspokojivá. Data se shromažďují, dostupné informace se buď nedostanou k příslušným rozhodujícím subjektům nebo jim nejsou předány ve vhodné formě. Výrazně potřebujeme zlepšit zaznamenávání aktualizovaných informací a způsob, jakým se naplňují požadavky sektoru cestovního ruchu a jiných rozhodujících subjektů. Kromě toho by se měly najít metody pro rozšíření sběru informací v rámci regionu a zavést spolehlivý systém získávání dat.

Shromážděná data by měla být připravena v přitažlivé formě a předána příslušným lidem a institucím s minimálním možným zpožděním.

Realizační opatření

- ☐ Analýza dostupných statistických dat o cestovním ruchu vztahujících se k Euroregionu Nisa za účelem stanovení jejich kvality a vhodnosti pro použití jako základ pro informované rozhodování.
- ☐ Vytvoření katalogu požadovaných dat o cestovním ruchu vztahujících se k Euroregionu Nisa.
- ☐ Vypracování dohodnutého postupu ke zlepšení sběru a vyhodnocení dat souvisejících s cestovním ruchem v regionu.
- ☐ Přitažlivá a jasná prezentace shromážděných dat a pravidelná komunikace se sektorem cestovního ruchu a rozhodujícími regionálními subjekty.
- ☐ Sdělování vybraných dat o cestovním ruchu široké veřejnosti prostřednictvím médií, aby se podpořilo uvědomování si cestovního ruchu v rámci regionu.
- ☐ Možné vytvoření reprezentativního anonymního vzorku regionálních podniků cestovního ruchu, které poskytují RFCR pravidelná krátkodobá data, aby se udržela spolehlivá a aktualizovaná zpětná vazba o událostech v místním cestovním ruchu.

- ☐ Intervence na celostátní úrovni ke zlepšení schopnosti získávat důležitá data o cestovním ruchu v rámci regionu.

Provádějící (realizující) subjekty

- ☐ Tým EU Phare (Enterprise plc) – úvodní školení / trénink
- ☐ Koordinace sekretariátem RTF (ARR Nisa) / Marketingový tým
- ☐ Český ústřední statistický úřad a jeho regionální pobočky
- ☐ Reprezentanti sektoru cestovního ruchu.
- ☐ Česká centrála cestovního ruchu (ČCCR) a Ministerstvo pro místní rozvoj.

Úloha sekretariátu Regionálního fóra

- ☐ Koordinace projektu.
- ☐ Sladění požadavků sektoru cestovního ruchu s možnostmi oficiálního sběru a sdělování dat.
- ☐ Diskuse o vytvoření reprezentativního vzorku podniků cestovního ruchu pro účely získávání aktuálních informací.
- ☐ Aktivní sdělování dat o cestovním ruchu všem důležitým institucím a osobám.

Úloha financujících organizací

- ☐ Tým EU Phare (úvodní školení / trénink)
- ☐ Poradenství České centrály cestovního ruchu a Ministerstva pro místní rozvoj k charakteru požadavků na sběr / rozšiřování informací.
- ☐ Implementace dohodnutého přístupu ke zlepšení koordinace informací mezi relevantními národními agenturami a ARR Nisa.

Výstup

- ☐ Postupné zlepšování sběru regionálních dat v cestovním ruchu.
- ☐ Dobře připravená regionální data o cestovním ruchu dostupná všem důležitým podnikům a rozhodujícím subjektům.
- ☐ Reprezentativní vzorek regionálních podniků cestovního ruchu, které pravidelně poskytují RFCR aktuální informace, aby bylo možno zaznamenat krátkodobé trendy a provést správné odezvy.

Potenciál pro přeshraniční spolupráci

Komparativní vyhodnocení charakteru profilu regionálního cestovního ruchu v české, polské a německé části Euroregionu pro potvrzení rozsahu a priorit přeshraniční spolupráce (tj. marketing / vývoj produktu).

M2: Přehledy z průzkumu trhu návštěvníků regionu

ČASOVÝ ROZSAH : LÉTO 1999 (A DÁLE)
--

Cíle projektu

- ☐ Systematicky by se měly zkoumat informace o návštěvnících a jejich názory na různé aspekty nabídky cestovního ruchu a marketing Euroregionu Nisa.
- ☐ Informace by měly být k dispozici odpovídajícím osobám a institucím systému cestovního ruchu Euroregionu Nisa.

Popis projektu

Pravidelné a systematické přehledy návštěvníků budou pro sektor cestovního ruchu velmi důležité, aby bylo známo, kdo přesně jsou stávající návštěvníci a co dělají během své dovolené v Euroregion Nisa, proč přijeli do Euroregionu Nisa, jaký je jejich názor na nabídku cestovního ruchu regionu, atd. Takové otázky by měly být položeny každou sezónu reprezentativním vzorkům v celém regionu, aby se stanovily trendy a našly možné oblasti pro zlepšení nabídky, atd.

Tyto přehledy hostů by měly zmapovat celý region. Měly by být provedeny na základě mezinárodních vzorků a být k dispozici místním osobám, které mají být školeny a vedeny externími poradci.

Poskytování informací o výsledcích pro hlavní zainteresované strany cestovního ruchu je důležité. Tak se umožní, aby zainteresované strany v cestovním ruchu reagovaly rychle a vhodně na měnící se podmínky trhu. Distribuce důležitých informací by se měla provádět prostřednictvím regionálních symposií nebo pravidelnými informačními dopisy a články v příslušných médiích.

Realizační opatření

- ☐ Vytvoření standardizovaného dotazníku, vycházejícího z mezinárodních příkladů verbálních a písemných průzkumů návštěvníků (také v cizích jazycích).
- ☐ Školení místních zaměstnanců v provádění a vyhodnocování přehledů návštěvníků.
- ☐ Realizace prvního reprezentativního regionálního průzkumu během letní a zimní sezóny v celém regionu.
- ☐ Testování a zlepšování metod průzkumu.
- ☐ Vypracování alternativních metod přehledů návštěvníků (např. hloubkové pohovory).
- ☐ Zavedení pravidelných přehledů návštěvníků každou sezónu se srovnatelnými otázkami.
- ☐ Aktivní sdělování výsledků přehledů návštěvníků všem důležitým lidem a institucím angažovaným v cestovním ruchu v Euroregionu Nisa.
- ☐ Organizování diskusí s návštěvníky u kulatého stolu na specifická témata (např. přijetí referenčních materiálů, zhodnocení nabídky kapacit pro trávení volného času, atd.), kterých se budou účastnit zástupci sektoru cestovního ruchu, čímž se dosáhne přímé zpětné vazby.

- ☐ Zhodnocení výsledků diskusí u kulatého stolu a jejich zavedení jako metody výzkumu.

Provádějící (realizující) subjekty

- ☐ RFCR / Zahájení a koordinace konkrétních projektů, Marketingový tým.
- ☐ Regionální / národní podniky pro průzkum trhu.
- ☐ Dotazníková šetření regionálních univerzit/studentů.
- ☐ Externí pomoc EU/mezinárodní příklady a podpora při provádění prvních přehledů, školení.

Úloha sekretariátu regionálního fóra

- ☐ Zahájení projektu.
- ☐ Koordinace projektu a zajištění veškeré odborné práce.
- ☐ Sdělování výsledků.
- ☐ Zajištění dlouhodobé realizace pravidelných přehledů návštěvníků.
- ☐ Snaha o zajištění financování pro realizaci pravidelných průzkumů.

Úloha financujících organizací

- ☐ Mezinárodní příklady pro vytvoření návrhu regionálního dotazníku. (Tým Enterprise plc Phare).
 - ☐ Vyškolení místního týmu pro průzkum trhu.
 - ☐ Podpora během prvního průzkumu.
- } Podpora České centrály pro cestovní ruch a Ministerstva pro místní rozvoj v pilotním projektu Phare podle programu 1999 (spolu s M1).

Výstupy

- ☐ Návrh dotazníku pro návštěvníky vhodný pro region.
- ☐ Místní zaměstnanci vyškolení v nezávislé realizaci a hodnocení přehledů návštěvníků.
- ☐ Konkrétní znalosti o návštěvnících v regionu a zpětná vazba návštěvníků o důležitých záležitostech vztahujících se k nabídce zařízení, informacím a marketingu.

Potenciál pro přeshraniční spolupráci

Vyhodnotit příležitost pro koordinaci průzkumu trhu s podobnými programy realizovanými v polské a německé části Euroregionu Nisa a výsledky vyhodnotit na regionální a národní úrovni.

M3: Regionální marketingová koncepce

ČASOVÝ ROZSAH : LISTOPAD 1998 - LEDEN 1999
--

Cíle projektu

- ☐ Vytvořit krátkodobý, střednědobý a dlouhodobý marketingový plán pro českou stranu Euroregionu Nisa, který budou moci realizovat příslušné zúčastněné strany v cestovním ruchu a který bude sloužit jako orientační pomůcka pro jejich individuální komerční rozhodování.
- ☐ Vytvořit možnosti pro společné marketingové aktivity ze strany individuálních místních orgánů a podniků pod společným názvem (jménem).
- ☐ Provést přípravné práce pro vypracování rozpočtu základního regionálního marketingu jako základu pro společné marketingové aktivity.

Popis projektu

Úspěšné turistické regiony kombinují individuální marketingové aktivity podniků a místních orgánů tak, aby se umožnilo co možná nejefektivnější využívání dostupných zdrojů. Tato společná prezentace je také výhodná pro návštěvníka, který nechce navštívit pouze jediné zařízení nebo místo, ale zajímá se o celý region se vším, co mu může nabídnout.

V současné době se každoročně utratí velké částky peněz na marketingové aktivity prováděné jednotlivými provozovateli v cestovním ruchu a místními orgány v české části Euroregionu Nisa. Tyto však často nejsou založeny na jednotném komerčním strategickém pojetí marketingu a nejsou regionálně koordinovány. Proto tyto aktivity dosahují velmi malého efektu na mezinárodním trhu cestovního ruchu navzdory drahým reklamním opatřením.

Malá skupina regionálních expertů by měla navrhnout krátkodobou, střednědobou a dlouhodobou marketingovou koncepci založenou na výsledcích regionálního průzkumu trhu. Toto by pak měl schválit velký okruh účastníků regionálního cestovního ruchu ve spolupráci s Českou centrálou cestovního ruchu (ČCCR).

Marketingová koncepce by měla zahrnout informace o nejvýznamnějších cílových trzích. Rovněž by se měla věnovat pozornost specifickým segmentům cestovního ruchu (např. rodinám, skupinám zájemajícím se o kulturu, atd.) s ohledem na služby a koordinované reklamní a prodejní aktivity. Rovněž by se mělo učinit základní rozhodnutí k plánovaným reklamním materiálům.

V rámci marketingové koncepce by se měla prozkoumat možnost vytvoření Základního finančního rozpočtu regionu financovaného veřejnou správou a soukromým sektorem. Jednotliví provozovatelé a místní orgány by měly mít příležitost podílet se na budování kooperativních marketingových opatření v tomto základním finančním rozpočtu

Realizační opatření

- ☐ Vytvoření regionálního týmu marketingových expertů, kteří mohou spolu s mezinárodními poradci vypracovat regionální marketingový výhled.
- ☐ Analýza stávajících různých marketingových aktivit a rozpočtů jednotlivých místních orgánů a nejvýznamnějších podniků.
- ☐ Diskuse k objasnění specifických celostátních marketingových snah a možností pro vzájemnou podporu.
- ☐ Organizace pracovního semináře o marketingové strategii, ve kterém se provede analýza důležitých konkurentů, trhů a cílových skupin hostů jako základ pro regionální marketingovou strategii.
- ☐ Jasná formulace strategií vztahujících se k tržní pozici Euroregionu Nisa, sezónních problémů a opatření vztahujících se k nedůležitějším trhům..
- ☐ Formulování strategií a opatření vztahujících se k nejvýznamnějším sektorům hostů.
- ☐ Předběžné rozhovory s místními orgány a podniky cestovního ruchu s cílem získat jejich souhlas s finanční angažovaností v plánovaných marketingových aktivitách.
- ☐ Informování příslušných osob a institucí o strategii a regionálních marketingových aktivitách plánovaných v současné době.

Realizující subjekty

- ☐ RFCR : ARR Nisa
- ☐ Tým marketingových odborníků
- ☐ Obce a města
- ☐ Ministerstvo pro místní rozvoj a Česká centrála cestovního ruchu
- ☐ Lyžařské vleky
- ☐ Provozovatelé hotelů

Úloha sekretariátu Regionálního fóra

- ☐ Informování a řízení týmu marketingových odborníků.
- ☐ Příprava důležitých informací pro pracovní strategický seminář.
- ☐ Udržování aktivní spolupráce s příslušnými regionálními a celostátními rozhodujícími subjekty, aby se zajistilo přijetí a realizace regionální marketingové koncepce.
- ☐ Organizace rozhovorů týkajících se financování plánovaných marketingových opatření v regionu s Českou centrálou cestovního ruchu na základě schválené regionální marketingové koncepce.

Úloha financujících organizací

- ☐ Tým EU (Enterprise plc) - Prezentace strategického pracovního semináře a vstup specialistů.
- ☐ Česká centrála cestovního ruchu - Finanční podpora pro první centralizované marketingové aktivity.
- ☐ České ministerstvo pro místní rozvoj - Propojení regionální strategie a opatření do celostátních marketingových aktivit.

Výstup

- ☐ Regionální marketingová koncepce, která byla vypracována ve spolupráci s významnými zástupci z místního sektoru cestovního ruchu a nabízí regionálním podnikatelům v cestovním ruchu a místním orgánům možnost participace.
- ☐ Zřízení řešitelské skupiny projektu regionálního marketingu k realizaci regionálních marketingových aktivit.

Potenciál pro přeshraniční spolupráci

Koncepce marketingu by měla jasně stanovit klíčové oblasti potenciální přeshraniční spolupráce s německými a polskými protějšky v Euroregionu Nisa.

M4: Speciální propagační programy

ČASOVÝ ROZSAH : BŘEZEN 1998 - ZÁŘÍ 2001

Cíle projektu

- ☐ Vypracovat sérii speciálních propagačních materiálů pro českou stranu Euroregionu Nisa, které mají být použity pro zákazníky a obchodní propagaci jak na domácím, tak i na mezinárodním trhu.

Popis projektu

- ☐ Příprava série speciálních propagačních materiálů.

Realizační opatření

- ☐ Vztít v úvahu propagační materiály, které mají být vypracovány. Například - leták o atrakcích, zimní a letní průvodce sportovními aktivitami, cyklistické trasy, program pro krátké přestávky, agroturistika.
- ☐ Schválení priorit a časového rozsahu.
- ☐ Zvažovat a získat financování.

Realizující subjekty

- ☐ Odborný sekretariát ARR Nisa, Skupina pro marketing
- ☐ Tým EU Phare, Enterprise plc: definice propagačních materiálů

Úloha sekretariátu Regionálního fóra

- ☐ Podat zprávu o prioritách od marketingové odborné skupiny.
- ☐ Pomáhat se získáváním financí - zvláště od okresů / měst a soukromého sektoru.
- ☐ Doporučení k distribuci.

Úloha financujících organizací

- ☐ Zvláště soukromý sektor a okresy / města / obce.
- ☐ Centrální vláda.
- ☐ Sponzoři.
- ☐ Financující organizace, jako EU.

Výstup

Komplexní sada průvodních materiálů pro všeobecnou propagaci.

Potenciál pro přeshraniční spolupráci

Toto by mohlo být spojeno s přeshraniční propagací tam, kde je to vhodné s ohledem na individuální programy.

M5: Regionální marketingové materiály

ČASOVÝ ROZSAH : BŘEZEN 1998 - ZÁŘÍ 2001

Cíle projektu

- ☐ Vypracovat soubor turistických marketingových materiálů pro Euroregion Nisa, které mají být použity pro konečné spotřebitele a obchodní propagaci jak na domácím, tak na mezinárodním trhu.

Popis projektu

- ☐ Připravit soubor marketingových materiálů.

Realizační opatření

- ☐ Zvážit, které materiály by měly být vytvořeny. Potenciální materiály by zahrnovaly – image bružuru, plakáty, množství letáku pro spotřebitele, průvodce ubytovacími kapacitami, průvodce aktivitami, turistické mapy, katalog obchodů, video ...
- ☐ Odsouhlasit priority a harmonogram
- ☐ Zvážit a získat financování.

Realizující subjekty

- ☐ Tým EU PHARE; vstupní posouzení materiálů
- ☐ ARR Nisa: Regionální sekretariát, marketingová skupina

Úloha sekretariátu Regionálního fóra

- ☐ Informace o prioritách od marketingové poradenské skupiny.
- ☐ Pomáhat se získáváním financí - zvláště od okresů / měst a soukromého sektoru.
- ☐ Doporučení k distribuci.

Úloha financujících organizací

- ☐ Soukromý sektor a okresy / města / obce.
- ☐ Centrální vláda: Česká centrála cestovního ruchu.
- ☐ Sponzoři.
- ☐ Financující organizace, jako EU.

Výstup

Komplexní sada průvodních materiálů pro všeobecnou propagaci na podporu regionální nabídky cestovního ruchu.

Potenciál pro přeshraniční spolupráci

Tam, kde je to vhodné, uvést seznam atrakcí v sousedních regionech.

M6: Turistický průvodce

ČASOVÝ ROZSAH : PROSINEC 1998 - KVĚTEN 1999

Cíle projektu

- ☐ Předložit 'Turistického průvodce' regionem pro spotřebitele, jelikož v současné době neexistuje.

Popis projektu

- ☐ Vytvořit 'Turistického průvodce' regionem v češtině a nejlépe v dalších jazycích, jako je němčina, polština a angličtina.

Realizační opatření

- ☐ Koordinovat faktické 'vstupy' pěti okresů - textové a grafické.
- ☐ Uvažovat o dalších požadavcích - obálka, úvod atd.
- ☐ Prodiskutovat cenové možnosti s potenciálními tiskárnami.
- ☐ Provést nabídkové řízení.
- ☐ Schválit distribuci.

Realizující subjekty

- ☐ ARR Nisa: Technický sekretariát, marketingová skupina.
- ☐ EU Phare: Enterprise plc; Poradenství.
- ☐ Vybraná tiskárna.

Úloha sekretariátu Regionálního fóra

- ☐ Vstupní zpráva od 'marketingové' poradenské skupiny.

Úloha financujících organizací

- ☐ Česká centrála cestovního ruchu.
- ☐ Podpora EU Phare programu pro rozvoj cestovního ruchu v Euroregionu Nisa.
- ☐ Okresy, municipality.

Výstup

Komplexní turistický průvodce pro region, pokud možno v různých jazycích, vhodný jak pro spotřebitele, tak pro použití VIP/obchodem.

Potenciál pro přeshraniční spolupráci

V průvodci může být uvedena zmínka o přeshraničních regionech; potenciálně by v průvodci mohla být malá kapitola.

M7: Grafický manuál

ČASOVÝ ROZSAH : LISTOPAD 1998 - ÚNOR 1999

Cíle projektu

- ☐ Poskytnout Euroregionu Nisa grafickou příručku, navrhuující použití loga a podpůrných grafických materiálů pro použití ve všech materiálech regionálního cestovního ruchu.

Popis projektu

- ☐ Vypracování grafického manuálu regionálních materiálů.

Realizační opatření

- ☐ Připravit specifikaci.
- ☐ Stanovit realizační reklamní (grafickou) agenturu.
- ☐ Schválit klíčové 'kreativní' vstupy, jako je logo a stanovení umístění.
- ☐ Schválit vydání příručky.

Realizující subjekty

- ☐ ARR; Technický sekretariát, marketingová skupina
- ☐ Poradci Enterprise plc.
- ☐ Vybraná reklamní agentura.

Úloha sekretariátu Regionálního fóra

- ☐ Vstupní informace od 'marketingové' poradenské skupiny.
- ☐ Schválení 'Návrhu'.

Úloha financujících organizací

- ☐ Podpora EU Phare programu rozvoje cestovního ruchu v Euroregionu Nisa.

Výstup

Příručka definující správné použití grafických materiálů pro cestovní ruch v Euroregionu Nisa ve všech prezentačních materiálech.

Potenciál pro přeshraniční spolupráci

Určitý komentář k tomu, jak zacházet s přeshraničními logy.

M8: Regionální výstavní stánek

ČASOVÝ ROZSAH : ŘÍJEN 1998 - LEDEN 1999

Cíle projektu

- ☐ Poskytnout Euroregionu Nisa koordinovaný přístup k výstavám.
- ☐ Poskytnout Euroregionu Nisa stánek použitelný pro subregionální použití.

Popis projektu

Pořízení přenosného výstavního stánku vhodného pro výstavy v 'cestovním ruchu'.

Realizační opatření

- ☐ Příprava specifikace.
- ☐ Zorganizování tří nabídek do tendru.
- ☐ Posouzení možností s ohledem na funkčnost a náklady návrhů.

Realizující subjekty

- ☐ ARR: Technický sekretariát, marketingová skupina
- ☐ Tým EU Phare (Enterprise plc): Poradenství.

Úloha sekretariátu Regionálního fóra

- ☐ Vstupní informace od 'marketingové' poradenské skupiny.

Úloha financujících organizací

- ☐ Podpora EU Phare programu rozvoje cestovního ruchu v Euroregionu Nisa.

Výstup

Výstavní stánek vhodný pro regionální prezentace na výstavách cestovního ruchu. Navíc by měl být stánek k dispozici municipalitám pro místní propagaci a speciální události.

Potenciál pro přeshraniční spolupráci

Mohly by být získány připomínky od partnerů, ve fázi přípravy grafických materiálů.

M9: Rozvoj agroturistiky

ČASOVÝ ROZSAH : LEDEN 1999 - PROSINEC 2000

Cíle projektu

- ☐ Vybudovat potenciál pro agroturistiku v rámci regionu, čímž se rozšíří dopad přínosů cestovního ruchu na venkovské obce regionu.

Popis projektu

- ☐ Vytvořit nabídku a marketing agroturistických produktů v rámci regionu.

Realizační opatření

- ☐ Stanovit nějaké dobré příklady agroturistiky v rámci regionu.
- ☐ Stanovit příležitosti pro rozšíření takových opatření.
- ☐ Vypracovat školicí programy pro podnikatele pokrývající vývoj produktu a marketing.
- ☐ Vypracovat regionální marketingový program pro agroturistiku s celostátními a mezinárodními vazbami.
- ☐ Stanovit vhodné podpůrné subjekty/agentury.

Realizující subjekty

- ☐ ARR; Technický sekretariát, skupina pro vývoj produktu.
- ☐ Poradci Enterprise plc.
- ☐ Vhodné podpůrné subjekty/agentury.

Úloha sekretariátu Regionálního fóra

- ☐ Asistovat v programu vývoje a realizace prostřednictvím koordinace s odpovídajícími zájmy veřejného a soukromého sektoru.

Úloha financujících organizací

- ☐ Agroturistické podniky.
- ☐ Potenciální financující instituce - EU Phare, Ministerstvo pro místní rozvoj.

Výstup

Vylepšený produkt v rámci regionu, vedoucí k vyšším počtům návštěvníků a k lepší spokojenosti. Postupné kaskádování těchto dovedností a zkušeností s cílem navázat vztahy mezi podniky v rámci regionu.

Potenciál pro přeshraniční spolupráci

Prostor pro některé vazby se sousedními regiony - společná propagace, atd. Návštěva tří zemí v rámci jednoho výletu atd.

M10: Rozvoj sportovní turistiky

ČASOVÝ ROZSAH : LEDEN 1999 – PROSINEC 2000
--

Cíle projektu

- ☐ Vybudování zlepšené regionální infrastruktury pro takové sportovní aktivity, jako je cyklistika, jízda na koni, golf, rafting atd., vedoucí k vyšším počtům návštěvníků a k vyšší úrovni spokojenosti.

Popis projektu

- ☐ Vytvořit nabídku a marketing sportovních aktivit v rámci regionu.

Realizační opatření

- ☐ Stanovit potenciální sporty a kapacity / zařízení.
- ☐ Prodiskutovat a navrhnout program.
- ☐ Vypracovat marketingové programy k propagaci produktů.

Realizující subjekty

- ☐ ARR; Technický sekretariát, skupina pro vývoj produktu
- ☐ Tým EU Phare (poradenský).
- ☐ Sportovní zařízení

Úloha sekretariátu Regionálního fóra

- ☐ Pomáhat ve vývoji a realizaci programu.

Úloha financujících organizací

- ☐ Vlastní sportovní zařízení.
- ☐ Sponzorství.
- ☐ Potenciální financující instituce: Ministerstvo pro místní rozvoj, EU Phare.

Výstup

Zlepšený rozsah atrakcí pro region, vedoucí k vyšším počtům návštěvníků a vyšší úrovni spokojenosti.

Potenciál pro přeshraniční spolupráci

Definovat překrývání s ohledem na tuto iniciativu - potřeba zahrnout možnosti v sousedních regionech do materiálů / programů tam, kde je to vhodné. Dobrým příkladem je cyklistika.

M11: Cykloturistická nabídka regionu

ČASOVÝ ROZSAH : LEDEN 2000 - PROSINEC 2001
--

Cíle projektu

- ☐ Zatraktivnění turistické nabídky regionu vedoucí k vyšším počtům návštěvníků a k vyšší úrovni spokojenosti.
- ☐ Podpora rozvoje cyklistické dopravy, aktivního a zdravého životního stylu.
- ☐ Omezení negativních vlivů neorganizované turistiky ve vysoce hodnotných a zranitelných oblastech. Rozvoj šetrných forem turistiky.
- ☐ Podpora rozvoje malých a středních podnikatelských aktivit v oblasti turistického ruchu a doprovodných služeb.
- ☐ Rozvoj infrastruktury obcí.
- ☐ Zvýšení bezpečnosti silničního provozu odkloněním cyklistické dopravy na méně frekventované komunikace.

Popis projektu

- ☐ Vyznačení sítě cyklotras a vytvoření systému doprovodných služeb pro cyklisty.

Realizační opatření

- ☐ Návrh sítě cyklotras na podkladě generelu cykloturistiky Euroregionu Nisa – ČR. Řešení návaznosti na republikový systém cyklotras (cyklotrasy č.22 a 21 ve směru východ-západ a cyklotrasy č. 13 a 14 ve směru sever-jih), navazující síť cyklotras na území Německa a Polska (např. pokračování republikové trasy č.13 podél Nisy – německo-polské hranice k Baltskému moři) a již realizované nebo připravované značené cyklotrasy v české části euroregionu (např. značené cyklotrasy v Českém ráji, zahájený projekt cyklotrasy Most-Doksy).
- ☐ Stanovení nutného rozsahu úprav povrchů nebo dobudování úseků komunikací (přednostně cyklostezek). Návrh alternativního směrové vedení tras do doby dokončení stavebních úprav .
- ☐ Zpracování dokumentace pro směrové značení cyklotras podle platné metodiky.
- ☐ Vyhodnocení současné nabídky služeb a dostupnosti zajímavostí v dosahu navržených cyklotras, sběr cykloturisticky relevantních informací. Návrh systému doprovodných služeb pro cyklisty (informační značení, doplnění mobiliáře, doporučení okruhu nově iniciovaných služeb a způsobu dosažení odpovídajícího standardu stávající nabídky).
- ☐ Zajištění stanovisek dotčených obcí, orgánů státní správy, správců komunikací, vlastníků pozemků, správ CHKO a KRNPu, KČT a dalších zainteresovaných subjektů v průběhu přípravy realizace projektu.
- ☐ Realizace směrového a informačního značení cyklotras.
- ☐ Řešení návaznosti na další turistické produkty (informační systém, propagační materiály, tematické nabídky – např. sklářská turistika apod.).

Realizující subjekty

- ☐ ARR; Technický sekretariát, skupina pro vývoj produktu.
- ☐ Obce na trasách.
- ☐ Odborná projekční organizace.
- ☐ Subdodavatelé značení a stavebních prací.

Úloha sekretariátu Regionálního fóra

- ☐ Koordinace činností
- ☐ Zvážení a zajištění financování.

Úloha financujících organizací

- ☐ Potenciální financující instituce: Ministerstvo pro místní rozvoj (Program obnovy venkova), okresní úřady, EU Phare a SAPARD.
- ☐ Finanční a svépomocná účast obcí.
- ☐ Sponzorství – provozovatelé doprovodných služeb, ekonomicky silné podnikatelské subjekty (banky, pojišťovny, průmysl).

Výstup

- ☐ Rozšíření a zatraktivnění turistické nabídky regionu vedoucí k vyšší návštěvnosti, kvalitnější úrovni nabízených služeb a větší spokojenosti návštěvníků.
- ☐ Vyznačení pátečních větví republikových a regionálních cyklotras s návazností na mezinárodní dálkové cyklotrasy a navazující síť cyklotras na území Německa a Polska. Celková délka cyklotras cca 250 km.
- ☐ Vyznačení místní sítě cyklotras s preferencí oblastí, které jsou turisticky přitažlivé, ale s méně rozvinutou infrastrukturou (např. bývalý vojenský prostor Ralsko). Celková délka cyklotras cca 300 km.
- ☐ Položení základu k vytvoření kvalitního systému doprovodných služeb pro cyklisty.
- ☐ Oprava nevyhovujících povrchů místních a obslužných komunikací obcí, vybudování cyklistických stezek.
- ☐ Získané cykloturisticky relevantní informace z celého regionu uplatnitelné v cykloturistickém průvodci a dalších informačních produktech a informačních databázích TIC.

Potenciál pro přeshraniční spolupráci

Velký potenciál příhraniční spolupráce. Realizace dálkových cyklotras je touto spoluprací přímo podmíněna. Nutnost řešení návaznosti v celém příhraničním území. Vzájemně se podmiňující atraktivita sítě cyklotras jednotlivých států.

M12: Interpretační dovednosti

ČASOVÝ ROZSAH : LEDEN 1999 - PROSINEC 2000
--

Cíle projektu

- ☐ Rozvinout 'tlumočnické' dovednosti v historických a jiných atrakcích regionu vedoucí ke zlepšení úrovně spokojenosti návštěvníků.

Popis projektu

- ☐ Zlepšit tlumočnické dovednosti v historických a jiných atrakcích v rámci regionu.

Realizační opatření

- ☐ Stanovit 'zkušební' lokalitu, jako je např. zámek ve Frýdlantu.
- ☐ Prodiskutovat a navrhnout program.
- ☐ Vypracovat marketingový program k propagaci hotového produktu.
- ☐ Vypracovat školicí program pro jiné atrakce na základě zkušeností ze 'zkušební' lokality.

Realizující subjekty

- ☐ ARR: Technický sekretariát: Skupiny pro vývoj produktu a řešitelský tým projektu.
- ☐ 'Zkušební' atrakce.

Úloha sekretariátu Regionálního fóra

- ☐ Pomáhat v programu vývoje a realizace.

Úloha financujících organizací

- ☐ 'Zkušební' atrakce.
- ☐ Potenciální financující instituce; Příslušná národní ministerstva.
- ☐ Sponzoři.

Výstup

Zlepšené atrakce v rámci regionu, vedoucí k vyšší spokojenosti návštěvníků. Postupné provádění těchto dovedností a zkušeností na jiných atrakcích v rámci regionu.

Potenciál pro přeshraniční spolupráci

Zřejmá potřeba německého a polského jazyka v atrakcích. Možné vyhledání partnerské strany z německé strany, jestliže se podnikla nebo podniká podobná iniciativa.

M13: Muzeum Porsche

ČASOVÝ ROZSAH : LEDEN 1999 - ZÁŘÍ 2001
--

Cíle projektu

- ☐ Zřídit muzeum automobilů Porsche, založeného na oslavě rodiště jednoho z nejslavnějších průmyslníků regionu.

☐ Popis projektu

- ☐ Vybudovat muzeum věnované Porschemu a jeho rodišti v Liberci/Vratislavicích.

Realizační opatření

- ☐ Určit lokalitu (umístění).
- ☐ Prodiskutovat program s podnikem Porsche kvůli sponzorství.
- ☐ Vypracovat návrh muzea.
- ☐ Realizovat programy.

Realizující subjekty

- ☐ ARR: Technický sekretariát: Skupiny pro vývoj produktu a tým odborníků.
- ☐ Tým EU Phare (Enterprise plc): Poradenství
- ☐ Podnik Porsche
- ☐ Rodina Porsche.

Úloha sekretariátu Regionálního fóra

- ☐ Asistovat ve vývoji a realizaci programu.

Úloha financujících organizací

- ☐ Podnik Porsche
- ☐ Okresní / obecní orgány
- ☐ Jiné financující instituce; česká ministerstva, Strukturální fondy EU Phare.
- ☐ Regionální sponzoři ze soukromého sektoru.

Výstup

Nová významná turistická atrakce pro region.

Potenciál pro přeshraniční spolupráci

Bylo by vhodné usilovat o získání německé podpory a propagace - nejen specificky ve spojení s Euroregionem.

M14: Rozvoj cestovního ruchu za sklářským průmyslem a bižuterií

ČASOVÝ ROZSAH : LEDEN 1999 – PROSINEC 2000
--

Cíle projektu

- ☐ Vybudovat potenciál cestovního ruchu za sklářským průmyslem a bižuterií v regionu.

Popis projektu

- ☐ Vybudovat prezentaci profilu regionálního cestovního ruchu těchto dvou průmyslových sektorů, jako jsou muzea, expozice, podnikové prodejny, maloobchod.
- ☐ Zlepšit regionální marketing těchto dvou sektorů, jako je 'po stopách' sklářství a bižuterie, šíření informací.

Realizační opatření

- ☐ Stanovit významná místa.
- ☐ Prodiskutovat program zlepšení prezentace produktu.
- ☐ Vypracovat marketingové programy.
- ☐ Programy realizace.

Realizující subjekty

- ☐ ARR: Technický sekretariát: Skupina pro vývoj produktu a tým odborníků.
- ☐ Poradci EU Phare (Enterprise plc): Detailní návrhy.
- ☐ Zástupci obou průmyslových sektorů.

Úloha sekretariátu Regionálního fóra

- ☐ Poradit o účastnících
- ☐ Pomáhat účastníkům v rozvoji a realizaci programů.

Úloha financujících organizací

- ☐ Příslušné municipality
- ☐ Zástupci uvedených sektorů - individuální nebo kolektivní
- ☐ Sponzoři
- ☐ Jiné financující instituce.

Výstup

Vyšší profil cestovního ruchu v těchto dvou významných průmyslových odvětvích regionu vedoucí k vyšším číslům v cestovním ruchu a vyšším výdajům v místě.

Potenciál pro přeshraniční spolupráci

Zajistit, aby na jakékoliv produkty v sousedních regionech byly uvedeny vhodné křížové odkazy, t.j. společné trasy.

R1: Regionální informační koncepce

ČASOVÝ ROZSAH : LEDEN 1999 - ŘÍJEN 1999

Cíle projektu

- ☐ Ve spolupráci s rozhodujícími subjekty v regionu by měl být realizován průzkum, který by identifikoval, jak dalece jsou stávající informace a informační zařízení adekvátní pro cestovní ruch a které oblasti vyžadují zlepšení.
- ☐ Měl by být formulován plán strategických informací pro celý region a úloha jednotlivých poskytovatelů služeb (podniky provozující ubytovací kapacity, cestovní kanceláře, místní orgány, atd.) tak, aby rekreanti v oblasti měli odpovídající informace o zařízeních pro návštěvníky.
- ☐ Informace pro speciální cílové skupiny v cestovním ruchu (tj. rodiny, které se zajímají o kulturu, různé jazyky, atd.) by měly být pečlivě plánovány.
- ☐ S Ministerstvem pro místní rozvoj by měly být realizovány úvahy a předběžné diskuse týkající se financování turistických informací, pokud jde o jejich budoucí politiku, týkající se poskytování informačních služeb.

Popis projektu

V současné době je velmi obtížné, zvláště pro zahraničního rekreanta, získat odpovídající informace o komplexních kapacitách cestovního ruchu v regionu. Rekreanti získají, buď v případě místních orgánů (kromě jedné nebo dvou výjimek) nebo u většiny podnikatelů, významně rozdílné informace, umožňující samostatně objevit nabídku alespoň přiměřeného počtu z nesčetných rekreačních zařízení. V rámci tohoto projektu by se měly plánovat základní aspekty turistických informací s významnými rozhodujícími subjekty pro celý Euroregion Nisa. Současně by měly být vzaty v úvahu jak veřejně dostupné informace, tak i opatření pro zlepšení informací v rámci podnikatelského sektoru.

Zvláštní pozornost by se měla věnovat následujícímu: kooperaci mezi regionálními organizacemi cestovního ruchu, místními informačními centry, cestovními kancelářemi a podniky provozujícími ubytovací kapacity pro turisty, stejně tak jako formulování vhodných informací (tj. odborná literatura zaměřená na cílové skupiny, jednotný dizajn, atd.) Rovněž by se mělo plánovat odpovídající financování informací cestovního ruchu v různých sektorech ve spojení s celostátní politikou a iniciativami programu.

Realizační opatření

- ☐ Kritická analýza stávajících informačních zařízení a literatury v Euroregionu Nisa.
- ☐ Analýza současného vztahu mezi různými institucemi v regionu uvedenými v turistických informacích.
- ☐ Vybudování řešitelské skupiny projektu turistických informací skládající se ze zástupců RFCR, informačních agentur, cestovních kancelářů a podniků k plánování budoucích informačních opatření.
- ☐ Plánování spolupráce různých regionálních institucí a rozsah (oblast) jejich odpovědnosti.

- ☐ Plánování požadované referenční literatury pro hosty v regionu jak pro obecné použití, tak i se zaměřením na specifické skupiny.
- ☐ Inicievat průzkum Regionálních informačních center s cílem zhodnotit povahu regionálních informačních materiálů a požadované přístupy.
- ☐ Plánování opatření ke zlepšení informací cestovního ruchu poskytovaných firmami.
- ☐ Prověření možných forem financování pro literaturu týkající se regionálních turistických informací (včetně sponzorování a externí propagace).

Realizující subjekty

- ☐ ARR Nisa; Odborný sekretariát a skupina specialistů na informace
- ☐ Turistické informační kanceláře v regionu
- ☐ Cestovní kanceláře
- ☐ Zástupci z firem
- ☐ Externí poradci
- ☐ Ministerstvo pro místní rozvoj, Odbor poradců pro cestovní ruch

Úloha sekretariátu Regionálního fóra

- ☐ Inicie jednotlivých projektů.
- ☐ Koordinace projektů a spojení všech významných účastníků včetně přeshraniční spolupráce .

Úloha financujících organizací

- ☐ Podpůrná analýza na celostátní úrovni (Ministerstvo pro místní rozvoj)
- ☐ Příklady mezinárodních zkušeností
- ☐ Konečná podpora nebo pomoc v úsilí o nové zdroje financování na celostátní úrovni a na úrovni EU.

Výstup

- ☐ Podrobná kritická analýza zajištění a materiálů současných informačních center.
- ☐ Vytvoření střednědobého informačního modelu Euroregionu Nisa, pokrývajícího celý region s jasnou klasifikací úkolů.

Potenciál pro přeshraniční spolupráci

Spojení se sítěmi turistických informačních center v německé a polské části Euroregionu Nisa v rámci programu rozvoje regionální informační sítě.

R2: Regionální informační materiály

ČASOVÝ ROZSAH : ÚNOR 1999 - ÚNOR 2000

Cíle projektu

- ☐ Formulování jednotných regionálních informačních materiálů pro celý Euroregion Nisa.
- ☐ Formulování regionálních informačních materiálů pro speciální cílové skupiny turistů.
- ☐ Využití základních informačních materiálů místních orgánů a podniků cestovního ruchu v regionu.

Popis projektu

V současné době existuje o celém Euroregionu Nisa omezené množství informací, které by jednotným způsobem informovaly turisty o rozmanitosti zařízení cestovního ruchu v regionu. Zvláště také na úrovni podniků poskytujících ubytovací služby nezíská turista adekvátní informace týkající se aktivit.

Na základě plánu pro regionální informace v cestovním ruchu by měla být formulována základní sada (balík) regionálních informačních materiálů. Speciálními charakteristikami tohoto informačního balíku, obsahujícího tištěné brožury a informační prospekty (letáky) je zaznamenání všech zařízení cestovního ruchu v Euroregionu Nisa, různé informační materiály pro jasně definované cílové skupiny turistů, regionální mapa rekreačních zařízení, turistická ubytovací zařízení mohou tohoto také dobře využít k poskytování informací svým návštěvníkům, profesionální jednotná úprava, která odráží společný návrh regionu atd.

V souladu se srovnatelnými příklady ze zahraničí by se měl tento materiál zpracovávat s pomocí externích poradců a současně by mělo být zajištěno, aby školení pracovníci z regionu využili svých zkušeností a získali odbornost k tomu, aby mohli pokračovat dlouhodobě v projektu.

Realizační opatření

- ☐ Shromažďování pozitivních mezinárodních příkladů atraktivních regionálních informačních materiálů.
- ☐ Vypracování odpovídajícího stylu pro regionální referenční literaturu ve spolupráci s místními grafickými návrháři (designery) a externími poradci (Grafický manuál).
- ☐ Sběr důležitých informací a obrázků z regionu.
- ☐ Spojení návrhů, které byly vypracovány s významnými zástupci místních orgánů a firem v regionu.
- ☐ Vytvoření základních souborů referenční (informační) literatury pro letní a zimní sezónu (také v nejdůležitějších cizích jazycích).
- ☐ Vytvoření prvního souboru referenční (informační) literatury pro specifické cílové skupiny (např. rodiny, lidé se zájmem o kulturu, atd.) (také v nejdůležitějších cizích jazycích).

- ☐ Odeslání referenční (informační) literatury všem firmám cestovního ruchu v regionu s možností vyžádat si další kopie.

Realizující subjekty

- ☐ ARR: Odborný sekretariát a tým specialistů na regionální informace.
- ☐ Turistické informační kanceláře v regionu.
- ☐ Místní návrhářský (designérský) podnik
- ☐ Místní tiskárna
- ☐ Externí poradci

Úloha sekretariátu Regionálního fóra

- ☐ Inicie jednotlivých projektů.
- ☐ Sběr důležitých informací z celého regionu.
- ☐ Koordinace projektu a spojení všech důležitých informačních center a firem a centrálních vládních organizací.

Úloha financujících organizací

- ☐ Místní orgány
- ☐ Firmy soukromého sektoru
- ☐ Ministerstvo pro místní rozvoj
- ☐ Programy EU Phare

Výstup

- ☐ Vypracování společných směrnic a provozních principů pro informační centra.
- ☐ Profesionální referenční (informační) literatura (také v cizích jazycích) poskytující návštěvníkům regionu v odpovídající formě informace o množství nabízených zařízení (kapacit).
- ☐ Síť místních ilustrátorů a tiskáren pro vydávání profesionální referenční (informační) literatury.
- ☐ Dobrý přehled regionálních turistických atrakcí.

Potenciál pro přeshraniční spolupráci

Určit rozsah (předmět) specifických informačních materiálů, které mají být poskytovány na úrovni celého Euroregionu Nisa.

R3: Regionální informační centra, informační tabule a elektronické informační terminály

ČASOVÝ ROZSAH : LEDEN 1999 - ZÁŘÍ 2001
--

Cíle projektu

- ☐ Vypracovat, jako pilotní v České republice, projekt sítě regionálních turistických informačních center, splňující mezinárodní standardy.
- ☐ Pokračovat v budování a vytváření sítě stávajících informačních center, elektronických informačních terminálů (způsobilých pro Internet) a informačních tabulí s těsným zapojením cestovních kanceláří, turistických ubytovacích zařízení a místních orgánů.

Popis projektu

Regiony úspěšné v cestovním ruchu mají pro své návštěvníky k dispozici místní informační centra, ve kterých mohou získat informace o všech zařízeních cestovního ruchu v regionu. V Euroregionu Nisa již existuje řada informačních center a informace je také možno získat v místních cestovních kancelářích. Žádné z těchto center však nepokrývá všechna zařízení, která jsou v regionu k dispozici a mezi jednotlivými centry je pouze omezená koordinace / spolupráce.

V rámci kontextu tohoto projektu, jako pilotního projektu v České republice, by měla být v souladu s mezinárodními standardy vybudována regionální informační centra, která budou schopna podávat informace z oblasti cestovního ruchu o celém Euroregionu Nisa. Kromě toho budou vyvíjeny aktivity směrem ke stávajícím zařízením a bude organizována účelná kooperace.

Z hlediska obsahu a strategie je v průběhu tohoto projektu zvláště důležité adaptovat stávající zařízení a vypracovat projekt v těsné spolupráci se stávajícími poskytovateli služeb.

Také by měl v souladu s internetovou způsobilostí pokračovat rozvoj místních informačních tabulí a regionálních informačních terminálů. Celkovým výsledkem by mělo být zřízení integrální sítě regionálních turistických informací pro návštěvníky; týkající se ubytování, atrakcí a služeb.

Realizační opatření

- ☐ Vytvoření sítě regionálních informačních center v Euroregionu Nisa.
- ☐ Vytvoření modelového přístupu pro turistická informační centra k podpoře cestovního ruchu v Euroregionu Nisa.
- ☐ Stanovení klíčových směrnic / pravidel pro podporu budování každého centra tak, aby obsahovaly: vztah k zákazníkům, marketingovou informační technologii, zapojení do sítě.
- ☐ Posouzení akčního programu s TIC v regionu.
- ☐ Posouzení důsledků rozvoje TIC pro celostátní program.

Realizující subjekty

- ☐ RFCR, informační manažer a tým odborníků na regionální informace
- ☐ Turistické informační kanceláře v regionu
- ☐ Externí poradci.

Úloha sekretariátu Regionálního fóra

- ☐ Inicie programů sítě TIC v Euroregionu Nisa.
- ☐ Koordinace programu rozvoje a spolupráce s jinými částmi Euroregionu Nisa.

Úloha financujících organizací

- ☐ Podpůrná analýza na mezinárodní úrovni
- ☐ Odkazy na mezinárodní příklady
- ☐ Finanční podpora z celostátních zdrojů a zdrojů EU (Phare).

Výstup

- ☐ Modelové přístupy navržené pro TIC Euroregionu Nisa.
- ☐ Stanovení klíčových požadavků rozvoje pro TIC v regionu.
- ☐ Realizace akčního programu turistických informačních služeb.
- ☐ Posouzení důsledků celostátního rozvoje TIC.

Potenciál pro přeshraniční spolupráci

- ☐ Vazba mezi sítěmi regionálních informačních center ve třech částech Euroregionu Nisa.
- ☐ Uplatnění spojení elektronických informací s centry v Německu a Polsku.

T1: Analýza potřeb školení

ČASOVÝ ROZSAH: LEDEN - BŘEZEN 1999

Cíle projektu

- ☐ Základ pro vypracování školicích programů pro cestovní ruch, na podporu vytvoření Regionálního fóra cestovního ruchu a tříletého střednědobého akčního plánu, by se měl týkat přípravy vstupní analýzy školení, která bude základem pro budoucí školení profesionálního managementu pro cestovní ruch a malé firmy.
- ☐ Zajistit přípravu analýzy potřeb školení se schopností připravit tříletý rozvojový školicí program pro cestovní ruch v Euroregionu NISA.

Popis projektu

Euroregion NISA zajišťuje řadu jednorázových školicích programů pro malé podniky cestovního ruchu. Základním požadavkem však je vyvinutí školení pro odborníky na cestovní ruch a turistický průmysl v rámci celkového kontextu, vyplývajícího spíše z jasného určení požadavků na školení pro cestovní ruch než z vycítěných potřeb.

Podstatou tohoto projektu bude vytvořit systematický základ stanovení úplného rozsahu školení pro cestovní ruch požadovaného v Euroregionu NISA. Projekt bude zahrnovat následující části:

- ☐ Příprava přehledu potřeb školení odborníky z EU a českými odborníky (koordinátor školení pro cestovní ruch Euroregionu NISA).
- ☐ Provedení přehledu potřeb školení prostřednictvím profesionálních organizací, regionální místní správy, zavedených provozovatelů v cestovním ruchu a malých a středních firem.
 - ☐ Zhodnocení přehledu potřeb školení.
 - ☐ Stanovení tříleté realizační strategie a individuálních programů.

Realizační opatření

- ☐ Formální analýza potřeb školení pro cestovní ruch následujících kategorií pracovníků podílejících se na cestovním ruchu v Euroregionu NISA:
 - Pracovníci Regionální / místní správy pro cestovní ruch
 - Odborníci pro cestovní ruch, informační služby, průvodci, lyžařští provozovatelé;
 - Cestovní kanceláře
 - Hotely, restaurace
- ☐ Výsledky analýzy budou zhodnoceny spolu se zástupci ministerstva, za účelem stanovení komplexního regionálního programu školení pro cestovní ruch, který by sloužil jako model pro jiné oblasti v České republice.

Realizující subjekty

- ☐ Členové Regionálního fóra cestovního ruchu
- ☐ Čeští odborníci na školení;
- ☐ Místní školicí instituce
- ☐ Enterprise plc (tým PHARE)

Úloha sekretariátu Regionálního fóra v realizaci projektu

- ☐ Dohled nad analýzou potřeb školení pro cestovní ruch bude provádět tým odborníků na školení pro cestovní ruch
- ☐ Rozbor výsledků analýzy potřeb školení
- ☐ Vypracování programu školení pro cestovní ruch.

Role financujících organizací

- ☐ Čeští odborníci na školení ve spolupráci s odborníky ze Spojeného království
- ☐ Ministerstvo pro místní rozvoj, Odbor cestovního ruchu, Ministerstvo školství

Výstupy

- ☐ Zdravý základ pro krátkodobou, střednědobou a dlouhodobou realizaci školení pro cestovní ruch v Euroregionu NISA.

Potenciál pro přeshraniční spolupráci

- ☐ Komparativní analýza přístupu ke školení za účelem dosažení požadavků na školení profesionálů v cestovním ruchu, managerů a podnikatelů, zejména v německé části Euroregionu NISA.

T2: Institucionální / organizační audit

ČASOVÝ ROZSAH: LEDEN - BŘEZEN 1999

Cíle projektu

- ☐ Stanovení skupiny školicích organizací se schopností podporovat uskutečňování rozvoje strategie školení pro cestovní ruch v Euroregionu NISA, která byla určena v rámci analýzy potřeb školení.
- ☐ Vytvořit podporu požadovanou za účelem pomoci rozvoje institucionálních kapacit, zajišťujících realizaci strategie školení a individuálních školicích programů.

Popis projektu

Podstatou tohoto projektu bude umožnit prostřednictvím institucionálního / organizačního auditu potenciálních školicích organizací pro cestovní ruch v regionu stanovení jejich potenciálního zapojení v realizaci regionální strategie cestovního ruchu. Projekt bude zahrnovat následující části:

- ☐ Příprava organizačního auditu britskými a českými odborníky (koordinátor školení pro cestovní ruch).
- ☐ Provedení organizačního auditu
- ☐ Analýza auditu a určení školicích organizací, schopných zajistit provedení jednotlivých školicích programů.

Realizační opatření

- ☐ Stanovení úplné skupiny existujících školicích institucí v Euroregionu NISA s potenciálem provádět školení pro cestovní ruch.
- ☐ Určit schopnost individuálních organizací zajišťovat specifické školicí programy.
- ☐ Určit úlohu individuálních organizací v rámci zajišťování regionální strategie školení pro cestovní ruch.

Realizující subjekty

- ☐ Členové Regionálního fóra cestovního ruchu
- ☐ Školicí instituce v Euroregionu NISA
- ☐ Školicí Odborníci na školení z Enterprise plc

Úloha sekretariátu Regionálního fóra

- ☐ Dohled nad auditem regionálních organizací cestovního ruchu bude provádět tým odborníků na školení pro cestovní ruch;
- ☐ Analýza výsledků organizačního / institucionálního auditu;

-
- ☐ Určení základu zajišťování regionální strategie školení pro cestovní ruch a individuálních kurzů.

Úloha financujících organizací

- ☐ Enterprise plc (EU PHARE)
- ☐ Ministerstvo školství

Výstupy

- ☐ Institucionální základ pro zajišťování komplexní série školicích programů prostřednictvím sítě školicích institucí v Euroregionu NISA .

Potenciál pro přeshraniční spolupráci

- ☐ Komparativní analýza mechanismu poskytování školení pro managery, profesionály a podnikatele v České republice, Německu a Polsku.
- ☐ Implementace specifických společných programů ve strategických institucích všech tří částí Euroregionu NISA (např. starostové).

T3: –Rozvoj lektorů pro cestovní ruch

ČASOVÝ ROZSAH: KVĚTEN - ZÁŘÍ 1999
--

Cíle projektu

- ☐ Zapojení celé skupiny školicích organizací v Euroregionu NISA do zajišťování lektorů pro cestovní ruch jak z veřejného, tak i soukromého sektoru při realizaci školicích programů pro cestovní ruch.
- ☐ Vytvoření odborné skupiny lektorů pro cestovní ruch v Euroregionu NISA.
- ☐ Vytvoření školicího týmu pro cestovní ruch, který umožní samostatné střednědobé až dlouhodobé zajišťování školicích programů pro cestovní ruch z české strany Euroregionu NISA.

Popis projektu

K umožnění úspěšné dlouhodobé realizace školení pro cestovní ruch v Euroregionu NISA bude zapotřebí vybudovat prostřednictvím sítě organizací soukromého sektoru odborný tým lektorů pro cestovní ruch, schopný samostatně zajišťovat v širokém rozsahu školení pro cestovní ruch.

Podstatou projektu bude vybudovat takový odborný tým lektorů, který bude zahrnovat následující složky:

- ☐ Konzultace s klíčovými organizacemi cestovního ruchu a školicími organizacemi v Euroregionu NISA, určenými v organizačním auditu, za účelem identifikace potenciálních lektorů pro cestovní ruch.
- ☐ Připravit materiály pro program školení lektorů pro cestovní ruch
- ☐ Zajistit odborné lektory pro školení lektorů pro cestovní ruch v regionech
- ☐ Realizace programu školení lektorů pro cestovní ruch

Realizační opatření

- ☐ Stanovit skupinu stávajících a potenciálních lektorů pro cestovní ruch z řady organizací cestovního ruchu a školicích institucí v Euroregionu NISA;
- ☐ Příprava speciálního programu školení pro cestovní ruch.
- ☐ Realizace intenzivního programu školení pro cestovní ruch, založeného na pracovních seminářích a individuálních cvičeních.

Realizující subjekty

- ☐ Členové Regionálního fóra cestovního ruchu
- ☐ Školicí instituce v Euroregionu NISA
- ☐ Odborník na školení pro cestovní ruch z Enterprise plc

Úloha sekretariátu Regionálního fóra

- ☐ Dohled nad výběrem skupiny lektorů pro cestovní ruch
- ☐ Dohled nad programem lektorů pro cestovní ruch
- ☐ Hodnocení závažnosti a potenciální úlohy programu lektorů pro cestovní ruch v různých částech Euroregionu NISA

Úloha financujících organizací

- ☐ Enterprise (tým EU Phare)
- ☐ Ministerstvo pro místní rozvoj (Phare CBC PMU)
- ☐ Partnerský program Phare /Interreg
- ☐ Místní školicí organizace / Ministerstvo školství

Výstupy

- ☐ Vytvoření odborného týmu lektorů pro cestovní ruch v Euroregionu NISA;
- ☐ Způsobilost provádět školení pro cestovní ruch v regionu a rozvinout nové školicí kapacity v regionu a v různých částech Euroregionu NISA.

Potenciál pro přeshraniční spolupráci

- ☐ Možnosti pro společné školení školitelů (Česká republika / Polsko s německými školicími institucemi).
- ☐ Potenciál pro výměny lektorů / školitelů (Česká republika / Polsko s Německem).

T4: Vypracování a realizace školicích programů pro cestovní ruch**ČASOVÝ ROZSAH: KVĚTEN 1999 – KVĚTEN 2000****Cíle projektu**

- ☐ Připravit sérii odborných školicích programů pro cestovní ruch, potenciálně zahrnujících odborníky na cestovní ruch, manažery cestovního ruchu, programy týkající se odborností a samozaměstnávání (podnikání), vyplývající z analýzy potřeb školení.
- ☐ Realizace série školicích programů pro cestovní ruch lektory EU a českými lektory, umožňující střednědobé až dlouhodobé samostatné zajišťování školicích programů českou stranou.

Popis projektu

Projekt předpokládá zajišťování komplexní série školicích programů pro cestovní ruch na podporu rozvoje odborných projektů, naplánovaných ve tříletém střednědobém akčním plánu.

Bude zahrnovat následující složky:

- ☐ Vytvoření nových modulárních a krátkodobých školicích programů pro cestovní ruch, zahrnujících místní české případové studie a cvičení, potenciálně bude obsahovat školení odborníků pro cestovní ruch v rozvoji regionálního cestovního ruchu, managementu v cestovním ruchu, školení specialistů (např. ochrana životního prostředí) a školení pro osoby samostatně výdělečně činné a malé a střední firmy. Mělo by se také brát v úvahu selektivní zlepšování existujícího zajišťování výcviku pro výkon povolání ve spojení s celostátní politikou a programy.
- ☐ Výběr a zajištění odborných lektorů pro cestovní ruch na pomoc lektorům EU a českým lektorům v realizování výcvikových programů.
- ☐ Realizace prvního kola školicích programů pro cestovní ruch.

Realizační opatření

- ☐ Vytvoření úplné série školicích programů pro cestovní ruch pro následující kategorie školení identifikované v analýze potřeb školení:
 - profesionální odborníci pro cestovní ruch - veřejný sektor;
 - profesionální manažeri cestovního ruchu
 - specialisté (např. pro životní prostředí)
 - malé a střední firmy / nově začínající
- ☐ Stanovit východiska zlepšování stávajících výcvikových programů pro výkon povolání

- ☐ Realizace školicích programů pro cestovní ruch se zapojením kombinace britských a českých odborníků

Realizující subjekty

- ☐ Členové Regionálního fóra cestovního ruchu
- ☐ Školící instituce v Euroregionu NISA
- ☐ Čeští odborníci na školení
- ☐ Odborníci EU na školení v cestovním ruchu

Úloha sekretariátu Regionálního fóra

- ☐ Dohled nad vypracováním a realizací školicích programů pro cestovní ruch prostřednictvím týmu odborníků na školení pro cestovní ruch.

Úloha financující organizace

- ☐ Regionální instituce pro vyšší vzdělávání;
- ☐ Odborné školení nevládních organizací
- ☐ Ministerstvo školství, Ministerstvo pro místní rozvoj
- ☐ Rozvoj cestovního ruchu (Projekt PHARE PMU)

Výstupy

- ☐ Komplexní série školení pro cestovní ruch, pro profesionály v cestovním ruchu a podniky v regionu.

Potenciál pro přeshraniční spolupráci

- ☐ Možnosti pro rozšiřování nejlepších zkušeností německých partnerů českým a polským partnerům v Euroregionu NISA.
- ☐ Potenciál pro společné výcvikové programy.

T5: Dovednosti pro průzkum trhu

ČASOVÝ ROZSAH : BŘEZEN - PROSINEC 1999
--

Cíle projektu

Příprava týmu specialistů na průzkum trhu z osob, v rámci organizací veřejného a soukromého sektoru, zapojených do cestovního ruchu v Euroregionu Nisa, s cílem poskytnutí možnosti vyškolení a následně práce se specialisty na průzkum trhu z EU a České republiky v realizaci projektů, aby bylo dosaženo jasného porozumění charakteru trhu cestovního ruchu v Euroregionu Nisa.

Zajistit schopnost týmu Euroregionu Nisa pro průzkum trhu provádět samostatné hodnocení budoucích požadavků na průzkum trhu Euroregionu Nisa.

Popis projektu

Současná neschopnost organizací, zaangažovaných v rozvoji cestovního ruchu v Euroregionu Nisa, provádět strategické komplexní hodnocení měnící se povahy trhu cestovního ruchu je hlavní překážkou v přípravě budoucího, obhájitelného programu regionálního rozvoje v regionu.

Podstatou tohoto projektu bude poskytovat systematické dovednosti, zaměřené na probíhající průzkum trhu v regionu, schopný poskytovat informace programům rozvoje cestovního ruchu. Projekt bude zahrnovat následující složky:

- (i) přípravu školicích programů pro průzkum trhu odborníky EU, včetně českých materiálů, které mají být dodány společně s místními českými lektory.
- (ii) Dodání školicího programu pro průzkum trhu týmu odborníků na průzkum trhu, aby tento byl vtažen do implementace vstupů průzkumu trhu.

Realizační opatření

- ☐ Přípravný pracovní seminář s marketingovým / výzkumným týmem, ke stanovení a naplánování klíčových požadavků školení a témat (půldenní).
- ☐ Vybrat místní partnery pro realizaci / dodání.
- ☐ Vypracování a realizace modulárního školicího programu průzkumu trhu pro vytvoření místních kapacit pro průzkum trhu k provádění nepřerušného průzkumu trhu v regionu ve velkém měřítku.
- ☐ Rozvinout program v celém regionu.

Realizující subjekty

- ☐ ARR Nisa
- ☐ Členové Regionálního fóra cestovního ruchu. Čeští experti.
- ☐ Místní české školicí instituce.

Úloha sekretariátu Regionálního fóra

- ☐ Podat zprávu o obsahu.
- ☐ Stanovení vhodných lektorů pro průzkum trhu a školicích institucí v rámci regionu.
- ☐ Koordinovat a realizovat školení průzkumu trhu.
- ☐ Pomáhat “Odbytu” programu.

Úloha financujících organizací

- ☐ Ministerstvo pro místní rozvoj, Odbor cestovního ruchu / Česká centrála cestovního ruchu (ČCCR).
- ☐ Financující instituce EU.
- ☐ Sponzoři.
- ☐ Převést platby.

Výstupy

- ☐ Vytvoření týmu plně vyškolených odborníků na průzkum trhu v rámci Euroregionu Nisa.
- ☐ Vypracovat soubor materiálů pro školení o průzkumu trhu v cestovním ruchu.

Potenciál pro přeshraniční spolupráci

- ☐ Uplatnění nejlepších školení od německých partnerů v německé části Euroregionu Nisa.

T6: Rozvoj dovedností v sektoru cestovního ruchu, pro managery z veřejného sektoru

ČASOVÝ ROZSAH : BŘEZEN 1999 - PROSINEC 1999

Cíle projektu

- ☐ Rozvíjet porozumění sektoru cestovního ruchu ze strany vedoucích pracovníků veřejného sektoru, starostů a vedoucích pracovníků, za účelem zlepšení rozhodování o problémech cestovního ruchu v rámci regionálního veřejného sektoru.

Popis projektu

- ☐ Vypracovat školicí kurzy, pokrývající všeobecné aspekty sektoru cestovního ruchu, včetně problémů managementu cestovního ruchu a vzájemného působení (interakce) mezi soukromým a veřejným sektorem.

Realizační opatření

- ☐ Definovat, která témata se mají pokrýt
- ☐ Připravit 'krátký' kurz (řekněme půldenní)
- ☐ Vybrat místní partnery pro realizaci / dodání
- ☐ Vyškolit lektory
- ☐ Vypracovat program pro celý region

Realizující subjekty

- ☐ ARR
- ☐ Tým EU Phare (Enterprise plc)
- ☐ Místní realizační partneři

Úloha sekretariátu Regionálního fóra

- ☐ Podat zprávu o obsahu
- ☐ Pomáhat 'Odbytu' programu

Úloha financujících organizací

- ☐ Financující instituce, jako je EU
- ☐ Sponzoři
- ☐ Převést platby

Výstup

Kurz vhodný pro vedoucí pracovníky veřejného sektoru, vedoucí k efektivnějšímu řízení sektoru v budoucnosti.

Potenciál pro přeshraniční spolupráci

Uplatnění pro společná školicí zasedání (porady) starostů a vedoucích pracovníků veřejného sektoru v rámci celého Euroregionu Nisa, zabývající se přeshraničními problémy, např. financování z Evropské Unie.

T7: Rozvoj dovedností TIC

ČASOVÝ ROZSAH : LEDEN 1999 - PROSINEC 1999
--

Cíle projektu

- ☐ Příprava týmu odborníků na informace z řad osob v rámci organizací veřejného a soukromého sektoru, zaangažovaných v cestovním ruchu Euroregionu Nisa, aby jim byla dána možnost vyškolení a následně práce se specialisty na realizaci projektů, aby bylo dosaženo jasného porozumění charakteru požadavků na informace v cestovním ruchu v Euroregionu Nisa.
- ☐ Zajistit schopnost informačního týmu Nisa provádět samostatné hodnocení budoucích požadavků na informace v cestovním ruchu v Euroregionu Nisa.

Popis projektu

V současné době se informační služby v cestovním ruchu v rámci Euroregionu Nisa stále rozvíjejí a realizují na přírůstkovém a lokalizovaném základě. Prvořadou potřebou je poskytnout promyšlený, logický přístup k poskytování informačních služeb v cestovním ruchu řadou zdrojů informací v cestovním ruchu a poskytovatelů v celém Euroregionu Nisa, který by mohl sloužit jako model pro jiné regionální informační služby, kdekoliv jinde v České republice.

Podstatou tohoto projektu bude poskytovat systematický základ dovedností pro probíhající poskytování regionálních informačních služeb v celém Euroregionu Nisa. Projekt bude zahrnovat následující složky:

- (i) Přípravu školicího programu pro informační služby mezinárodními odborníky, včetně materiálů z českých případových studií, které mají být dodány společně s místními českými lektory.
- (ii) Dodání školicího programu pro informace v cestovním ruchu týmu odborníků na informace v cestovním ruchu, aby se angažovali v realizaci vstupů programu.
- (iii) Posouzení programů školení a vypracování druhého kola školení, s možností dodávání (poskytování) mimo region kamkoliv jinde v České republice a možná i do jiných částí Euroregionu.

Realizační opatření

- ☐ Přípravný pracovní seminář s týmem pro informační služby ke stanovení a naplňování klíčových požadavků na školení o informačních službách.
- ☐ Vypracování a realizace série jednodenních pracovních seminářů a krátkých kurzů na pomoc realizaci opatření série informací, které má podniknout regionální organizace cestovního ruchu.

Realizující subjekty

- ☐ ARR: Odborný sekretariát a školicí skupina
- ☐ Členové Regionálního fóra cestovního ruchu
- ☐ Regionální Turistická informační centra
- ☐ Čeští odborníci na školení
- ☐ Odborník EU na školení
- ☐ Místní školicí instituce

Úloha sekretariátu Regionálního fóra

- ☐ Určení vhodných lektorů pro informace v cestovním ruchu a školicích institucí v regionu.
- ☐ Koordinace a realizace školení informačních služeb
- ☐ Analýza důsledků série školení o informacích v cestovním ruchu pro podobná školení, realizovaná jinde v České republice.

Úloha financujících organizací

- ☐ Regionální Turistická informační centra
- ☐ Ministerstvo pro místní rozvoj, Odbor cestovního ruchu
- ☐ Česká centrála cestovního ruchu
- ☐ EU Phare

Výstup

- ☐ Vytvoření týmu vyškolených odborníků na informace v cestovním ruchu v rámci Euroregionu Nisa.
- ☐ Vypracování série materiálů pro školení o informacích v cestovním ruchu.

Potenciál pro přeshraniční spolupráci

- ☐ Uplatnění pro společné školení mezi Německem a českými / polskými partnery o stanovení priorit regionálních informací a metod realizace pro specifické informace o produktu, vztahující se k regionům, sousedícím s Euroregionem Nisa.

T8: Rozvoj odborných marketingových dovedností

ČASOVÝ ROZSAH : BŘEZEN 1999 – PROSINEC 1999

Cíle projektu

- ☐ Vybudovat regionální kapacity v sektoru cestovního ruchu v realizaci marketingových dovedností.

Popis projektu

- ☐ Vypracovat kurzy, pokrývající klíčové oblasti realizace marketingu.

Realizační opatření

- ☐ Definovat oblasti zlepšení dovedností - inzerování, tiskoviny, public relations, podpora prodeje, účast na výstavách
- ☐ Připravit 'krátký' kurz (řekněme 2 denní)
- ☐ Vybrat místní partnery pro realizaci / dodání
- ☐ Školení 'lektorů'
- ☐ Vypracovat program pro celý region, zaměřený hlavně na soukromý sektor, ale také na zaměstnance veřejného sektoru.

Realizující subjekty

- ☐ ARR
- ☐ Odborný sekretariát a školicí tým.
- ☐ EU Phare; Enterprise plc
- ☐ Místní realizační partneři

Úloha sekretariátu Regionálního fóra

- ☐ Podat zprávu o obsahu a cílových zaměstnancích
- ☐ Pomáhat 'Odbytu' programu

Úloha financujících organizací

- ☐ Financující instituce, jako je EU
- ☐ Sponzoři
- ☐ Převést platby

Výstup

Kurz vhodný pro marketingové pracovníky v sektoru cestovního ruchu, vedoucí k efektivnějším marketingovým programům v budoucnosti.

Potenciál pro přeshraniční spolupráci

- ☐ Uplatnění pro společné školení o specifických marketingových iniciativách mezi německými a českými / polskými marketingovými odborníky.
- ☐ Zajistit, aby PR bylo zvláště vázáno na německý a polský potenciál.

6. FINANCOVÁNÍ

Po Střednědobém akčním plánu se vyžaduje, aby specifikoval podstatu a úroveň financování jednotlivých specifických projektů, zahrnutých do plánu.

Potenciální zdroje financování jednotlivých projektů jsou vymezeny v profilech těchto projektů. Podstata financování se bude lišit projekt od projektu, jednotlivé projekty budou předmětem specifických variant v možnostech financování. Některé projekty se mohou zaměřovat na jediný zdroj počátečního financování, avšak hlavní princip financování plánu by měl být zaměřen na **partnerský / společný přístup** jednoho nebo více místních / regionálních, národních a mezinárodních zdrojů. Základ společného financování některých projektů by měl splňovat následující kritéria:

- (i) Místní závazky k podpoře implementace projektu (veřejný a soukromý sektor).
- (ii) Vývoj iniciativ konzistentních a podporovaných Českou centrálou cestovního ruchu (Ministerstva a ČCCR).
- (iii) Vytvoření mechanismů pro společná financování, která by byla konzistentní s kritérii, stanovenými Evropskou unií v rámci předvstupních opatření Phare.

Podstata spolufinancování by měla zahrnovat prověření a vyhodnocení všech potenciálních zdrojů;

- (i) Místních: Municipality
Soukromý podnikatelský sektor, ubytovací subjekty, restaurace, cestovní kanceláře
Nevládní organizace (NGO's)
- (ii) Regionálních: Regionální agentury (ARR Nisa)
- (iii) Národních: Okresní úřady
Národní ministerstva, Regionální rozvoj,
Životní prostředí, kultura, vzdělání (jsou-li vhodné)
Euroregion Nisa (přeshraniční společné projekty)
- (iv) Mezinárodních:
 - a) EU Phare projektový tým (Enterprise plc)
 - b) Evropská unie
Přeshraniční iniciativy CBC
Ostatní programy EU Phare
Předvstupní strategie
 - c) Bilaterální financování
 - d) Ostatní speciální mezinárodní financování
(Světová banka, SORUS atd.)

V procesu přípravy financování projektů Střednědobého akčního plánu, projektový tým podnikne následující kroky:

- (i) Potvrzení klíčových projektů s Regionálním forem cestovního ruchu a Radou Euroregionu.
- (ii) Vyhodnocení částí jednotlivých projektů a základny pro implementaci se Sekretariátem regionálního fora cestovního ruchu a odpovídajícími týmy specialistů.
- (iii) Určení podrobných finančních a zdrojových aspektů pro jednotlivé projekty experty EU a odpovídajícími týmy specialistů
- (iv) Získání relevantních vhodných místních a regionálních zdrojů pro jednotlivé projekty.
- (v) Přípravu vhodných návrhů pro regionální a národní / mezinárodní finanční příspěvky.
- (vi) Prezentace projektů odpovídajícím regionálním, národním a mezinárodním zdrojům financování, po předcházejícím odsouhlasení Radou Euroregionu a Regionálním forem cestovního ruchu.
- (vii) Získání souhlasu Rady české části Euroregionu NISA pro implementaci projektu, daného nezbytným financováním.

Projektový tým EU Phare předloží hlediska zajištění zdrojů pro jednotlivé projekty, realizované podle jejich Zadávacích podmínek (Terms of Reference). Tým bude rovněž spolupracovat s týmy specialistů (v marketingu, vývoji produktů a tréninku) za účelem definování rozboru navrhovaných zdrojů pro jednotlivé projekty, s předností projektům, určeným k implementaci v roce 1999. Tým EU Phare poskytne Radě Euroregionu, Regionálnímu foru cestovního ruchu a sekretariátu schopnosti, nutné k přípravě specifikace projektů, obsažených ve Střednědobém akčním plánu a určených pro období po roce 1999.

7. MANAGEMENT, ROZFÁZOVÁNÍ A IMPLEMENTACE

Střednědobý akční plán obsahuje návrhy pro management, rozfázování a implementaci programů a jednotlivých projektů obsažených v plánu.

7.1 Management

Organizační zajištění obsažené v Rámcové strategii rozvoje cestovního ruchu v regionu a ve Střednědobém akčním plánu je zamýšleno jako počáteční základna pro řízení iniciativ v rámci regionálního cestovního ruchu v české části Euroregionu NISA. Návrh by měl poskytnout klíčové atributy řízení a provozního systému, který by mohl být vyvinut tak, aby splňoval budoucí návrhy na národní / EU úrovni pro podporu rozvoje regionálního cestovního ruchu.

Klíčové rysy organizačního zajištění zahrnují poradenské, odborné a řídicí odpovědnosti v procesu přípravy a implementace projektů, obsažených ve Střednědobém akčním plánu.

(i) Poradenství

Týmy specialistů

Implementace plánu a jeho jednotlivých projektů vyžaduje odbornost a zkušenosti vhodných specialistů z veřejného a soukromého sektoru v poradenství, zaměřeném na detailní formulaci projektů a jejich implementaci. V souladu s tím je navrhováno vytvoření v počátku čtyřech regionálních týmů specialistů, kteří budou radit a napomáhat v procesu implementace projektů, a to v následujících oblastech:

- ☐ Výzkum trhu /Marketing
- ☐ Vývoj produktů
- ☐ Výcvik / trénink
- ☐ Informace

Navíc celý mechanismus bude vytvořen tak, aby prostřednictvím kontaktů s německým týmem, koordinujícím společné možnosti cestovního ruchu všech tří částí Euroregionu NISA, stanovil u jednotlivých projektů potenciální aspekty přeshraniční spolupráce.

Součástí role jednotlivců v rámci týmů specialistů bude rovněž identifikovat a rozvíjet specifické schopnosti, zaměřené na dotažení projektů do fáze implementace. Toto mohou být širší týmy, zaměřené na oblasti jako informační služby (tj. síť Informačních center), nebo menší týmy, zaměřené na rozvoj jednotlivých produktů.

Regionální forum cestovního ruchu - „Otevřené forum“

Regionální forum cestovního ruchu je zamýšleno jako poradní orgán, který plně reprezentuje názory nejširšího možného spektra subjektů v rámci sektoru cestovního ruchu celé české části Euroregionu NISA, zejména:

- ☐ Municipality
- ☐ Okresních úřadů
- ☐ Informačních center
- ☐ Přírodních parků
- ☐ Hotelů a pensionů
- ☐ Cestovních kancelářů a tour operátorů

Podrobnosti práce Fora a jeho managementu a odborné podpory by měly být formálně prezentovány prostřednictvím Fora a rovněž by měly být prostřednictvím plánů a jednotlivých projektů a názorů prezentovány příležitosti pro účast požadovaných účastníků.

Forum zvolí předsedu a jeho zástupce, kteří budou odpovědní české Radě Euroregionu za všechny aspekty řízení a odborného rozvoje Střednědobého akčního plánu.

Předpokládá se, že Forum se v průběhu nadcházejícího roku vyvine ve více formální organizaci, která bude moci reprezentovat region ve vývoji jeho potenciálu cestovního ruchu, konzistentního s prioritami Odboru cestovního ruchu Ministerstva pro místní rozvoj a České centrály cestovního ruchu (ČCCR).

(ii) Odbornost

Klíčovým pro úspěšnou implementaci Střednědobého akčního plánu bude vytvoření Odborného sekretariátu, schopného za podpory poradců z týmů specialistů koordinovat a dohlížet na rozvoj a implementaci specifických oblastí programu a jednotlivých projektů.

ARR Nisa, jako nejvhodnější subjekt, disponující zkušenostmi z oblasti odpovědnosti za rozvoj cestovního ruchu, je zamýšlena jako provozovatel Odborného sekretariátu. Pro zajištění efektivního chodu sekretariátu, zaměřeného na podporu implementace plánu, je navrhováno, aby byly na částečný úvazek jmenovány z ARR Nisa tři osoby (plus administrativní/sekretářské zajištění). Tyto osoby by měly široce reflektovat odbornost a zkušenosti z oblasti klíčových aspektů plánování, marketingu, vývoje produktů, výcviku / tréninku, informačních služeb atd. Práce sekretariátu by měla být pod dohledem koordinátora, předsedy Fora, který by podával zprávy o postupu v oblasti implementace plánu.

(iii) Management

Řízení plánu by mělo být zajištěno na dvou úrovních.

Česká část Euroregionu Nisa

Předseda Regionálního fora cestovního ruchu by měl podávat zprávy o postupu implementace Střednědobého akčního plánu Radě české části Euroregionu Nisa. Rada by měla ohodnotit, vyhodnotit a udělat specifická doporučení k implementaci jednotlivých projektů. Toto by mělo zahrnovat schválení účasti externích národních a mezinárodních subjektů (tj. Evropská unie) na částečném nebo celkovém financování.

Euroregion Nisa

Předseda Fora by měl rovněž informovat o postupu plánu a aspektech pro implementaci jednotlivých projektů pro možnou přeshraniční spolupráci Radu celého Euroregionu Nisa.

Východiska pro koordinaci řídicí, odborné a poradenské části při vývoji regionální nabídky cestovního ruchu české části Euroregionu Nisa jsou zachyceny v diagramu č. 1.

7.1 Rozfázování a implementace

Rozfázování a implementace Střednědobého akčního plánu je zamýšlena na tříleté období od října 1998 do října 2001.

Tým EU Phare, napomáhající přípravě a počáteční fázi implementace plánu v období trvání projektu od července 1998 do června 1999, převezme omezené množství specifických odpovědností ve vztahu k projektům, obsaženým v plánu, odpovídajícím Zadávacím podmínkám projektu / Project Terms of Reference a návrhům, obsaženým v Úvodní zprávě.

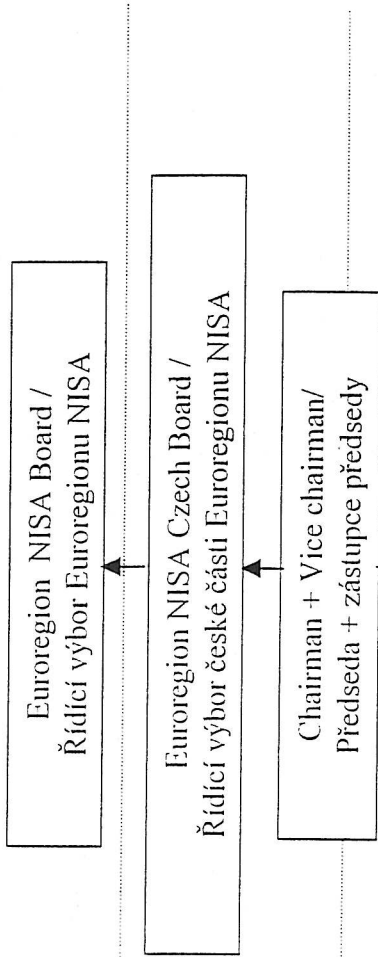
Kritickým pro středně a dlouho dobou implementaci plánu bude rozvoj lokálních kapacit: Regionálního fora cestovního ruchu, jeho odborného sekretariátu a týmů specialistů a Rady české části Euroregionu Nisa, postup a implementace cílů Střednědobého akčního plánu a jeho jednotlivých projektů ve shodě s národními a mezinárodními organizacemi.

Navrhované rozfázování a implementace Střednědobého akčního plánu je obsaženo v tabulce č. 2.

Organisation / Organizace

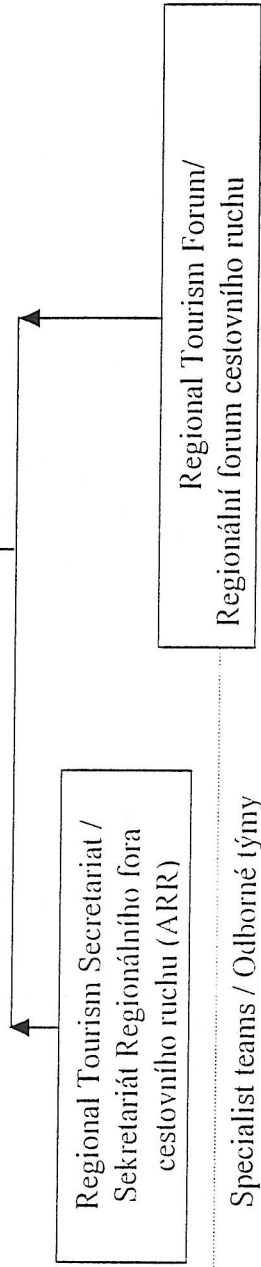
MANAGEMENT LEVEL
ŘÍDÍCÍ ÚROVEŇ

CROSS BORDER/
PŘEHRANIČNÍ
MANAGEMENT

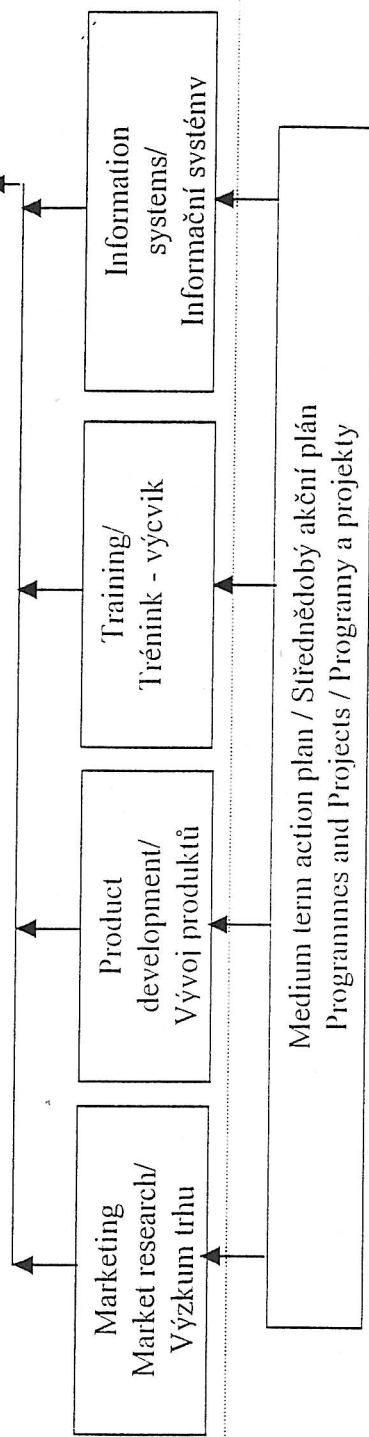


CZECH / ČESKÝ
MANAGEMENT

TECHNICAL
ODBOBNÁ



ADVISORY
PORADNÍ



TABULKA DVĚ

EUROREGION NISA : IMPLEMENTACE STŘEDNĚDOBÉHO AKČNÍHO PLÁNU

Programy / Projekty	Říjen 1998 - Březen 1999	Duben 1999 - Září 1999	Říjen 1999 - Březen 2000	Duben 2000 - Září 2000	Říjen 2000 - Březen 2001	Duben 2001 - Září 2001
0 Regionální organizace cestovního ruchu						
O1 Zřízení Regionálního fóra cestovního ruchu						
O2 Rozvoj Regionální organizace cestovního ruchu (Regionálního fóra cestovního ruchu)						
O3 Vybudování managementu a sekretariátu Regionálního fóra cestovního ruchu						
O4 Formální výcvik						

Programy / Projekty		Říjen 1998 - Březen 1999	Duben 1999 - Září 1999	Říjen 1999 - Březen 2000	Duben 2000 - Září 2000	Říjen 2000 - Březen 2001	Duben 2001 - Září 2001
M Průzkum trhu/Marketing/Vývoj produktu							
M1	Data pro průzkumu trhu regionálního cestovního ruchu						
M2	Přehledy z průzkumu trhu návštěvníků regionu						
M3	Regionální marketingová koncepce						
M4	Speciální propagační programy						
M5	Regionální marketingové materiály						
M6	Turistický průvodce						
M7	Grafický manuál						
M8	Regionální výstavní stánek						
M9	Rozvoj agro-turistiky						
M10	Rozvoj sportovní turistiky						
M11	Cykloturistická nabídka regionu						
M12	Interpretační dovednosti						
M13	Muzeum Porsche						
M14	Rozvoj turistiky za sklářstvím a bižuterií						

Programy / Projekty		Říjen 1998 - Březen 1999	Duben 1999 - Září 1999	Říjen 1999 - Březen 2000	Duben 2000 - Září 2000	Říjen 2000 - Březen 2001	Duben 2001 - Září 2001
R Informace pro návštěvníky regionu							
R1	Regionální informační koncepce						
R2	Regionální informační materiály						
R3	Regionální informační centra, Informační tabule a elektronické informační terminály						
T Kvalifikace a školení							
T1	Analýza potřeb školení						
T2	Institucionální/organizační audit						
T3	Vyškolení lektorů pro cestovní ruch						
T4	Vypracování a realizace školicích programů pro cestovní ruch						
T5	Dovednosti pro průzkum trhu						
T6	Rozvoj dovedností pro sektor cestovního ruchu pro manažery z veřejného sektoru						
T7	Rozvoj dovedností TIC						
T8	Rozvoj odborných marketingových dovedností						

enterprise international



London Office

52 Poland Street
London W1V 4LP

Tel: +44 (0) 171 287 5858

Fax: +44 (0) 171 287 6189

Brussels Office

Lancashire House
36 rue Breydel
1040 Brussels
Belgium

Tel: +32 2 282 9611

Fax: +32 2 282 9619

Moscow Office

17b Mosfilmovskaya Street
117330 Moscow

Tel/Fax: +7 095 247 6279

enterprise plc



Enterprise House
17 Ribblesdale Place
Preston PR1 3NA
United Kingdom

Tel: +44 (0) 1772 203020

Fax: +44 (0) 1772 202494

enterprise international

London Office

52 Poland Street
London W1V 4LP

Tel: +44 (0) 171 287 5858

Fax: +44 (0) 171 287 6189

Brussels Office

Lancashire House
36 rue Breydel
1040 Brussels
Belgium

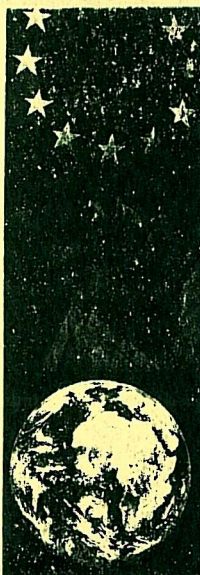
Tel: +32 2 282 9611

Fax: +32 2 282 9619

Moscow Office

17b Mosfilmovskaya Street
117330 Moscow

Tel/Fax: +7 095 247 6279



enterprise plc

Enterprise House
17 Ribblesdale Place
Preston PR1 3NA
United Kingdom

Tel: +44 (0) 1772 203020

Fax: +44 (0) 1772 202494