

**Öffentliche Bibliotheken in der Euroregion**

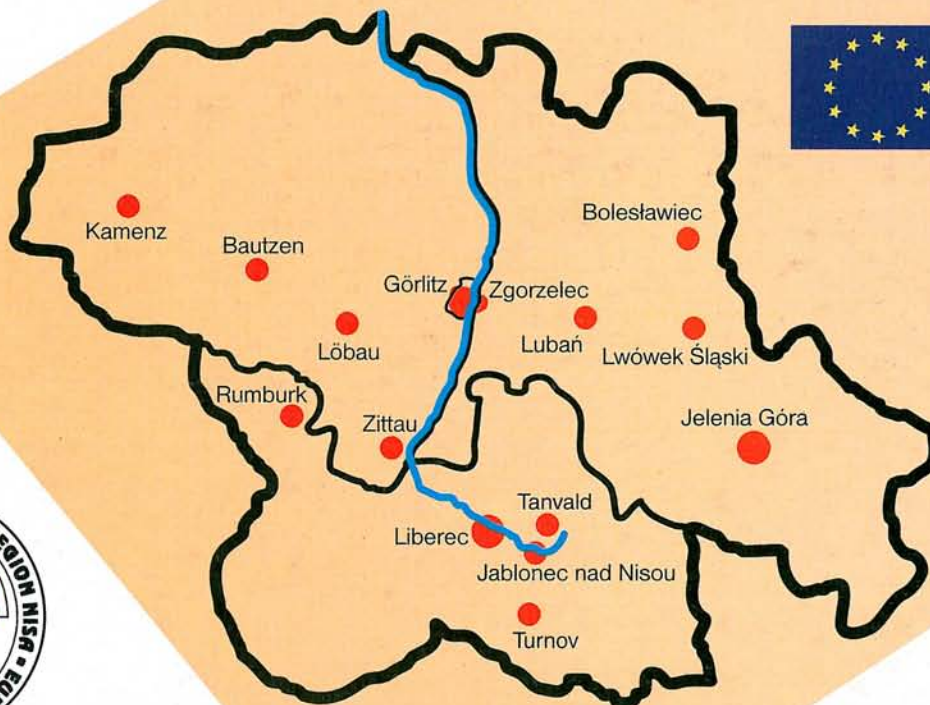
**Neisse**

**Veřejné knihovny v Euroregionu**

**Nisa**

**Biblioteki Publiczne Euroregionu**

**Nysa**



**Öffentliche Bibliotheken in der Euroregion**

**Neisse**

**Veřejné knihovny v Euroregionu**

**Nisa**

**Biblioteki Publiczne Euroregionu**

**Nysa**

**Öffentliche Bibliotheken in der Euroregion**

**Neisse**

**Veřejné knihovny v Euroregionu**

**Nisa**

**Biblioteki Publiczne Euroregionu**

**Nysa**



Die statistischen bibliothekarischen Angaben zu Medieneinheiten, Benutzern, Besuchern und Öffnungszeiten beziehen sich auf das Jahr 1996.

Die vorliegenden Texte sind in der Eigenverantwortung der jeweiligen Länder erstellt.

Sie wurden zum Teil redaktionell bearbeitet bzw. gekürzt.

Dieses Projekt ist gefördert mit Hilfe von PHARE-CBC (durch Vermittlung der Gemeinschaft von Polnischen Gemeinden in der Euroregion "NYSA"), der Kommunalgemeinschaft EUROREGION NEISSE - Zittau sowie der Stadtverwaltungen von Jelenia Góra und Zgorzelec.

Herausgeber: Verlag Orpha unter dem Patronat der Euroregion Neisse-Nisa-Nysa und der Mitarbeit der Wojewodschaftsbibliothek in Jelenia Góra.

Bearbeitung: Staatliche Fachstelle für Öffentliche Bibliotheken  
BR Christian Leutemann  
Státní vědecká knihovna v Liberci  
Ladislava Skopová  
Wojewódzka Biblioteka Publiczna Jelenia Góra  
mgr Mirosława Joško

Die Bilder stammen aus dem Depot der Bibliotheken, bzw. Stadtverwaltungen.

Pro statistické údaje o knihovních fondech, uživateli, návštěvnících a půjčovní době byly použity výsledky roku 1996. Byly částečně redakčně upraveny, resp. zkráceny.

Tento projekt je realizován pomocí prostředků PHARE-CBC, EUROREGION NISA-NEISSE-NYSA

Vydavatel: ORPHA Wrocław, Euroregion Neisse-Nisa-Nysa

Zpracovatel: Staatliche Fachstelle für Öffentliche Bibliotheken  
BR Christian Leutemann  
Státní vědecká knihovna v Liberci  
Ladislava Skopová  
Wojewódzka Biblioteka Publiczna Jelenia Góra  
mgr Mirosława Joško

Foto: Aleš Funke

Dane dotyczące ilości zbiorów bibliotecznych, liczby czytelników i odwiedzin oparte są na statystyce za rok 1996. Odpowiedzialność za teksty ponosi każda ze stron.

Teksty zostały redakcyjnie opracowane.

Projekt jest finansowany ze środków Unii Europejskiej PHARE-CBC – za pośrednictwem Stowarzyszenia Gmin Polskich EUROREGIONU NYSA, Kommunalgemeinschaft EUROREGION NEISSE – Zittau oraz Zarządu Miasta w Jeleniej Górze i Zarządu Miasta w Zgorzelcu.

Wydawca: Wydawnictwo ORPHA pod patronatem Euroregionu Neisse-Nisa-Nysa przy współudziale Wojewódzkiej Biblioteki Publicznej w Jeleniej Górze

Opracowanie: Staatliche Fachstelle für Öffentliche Bibliotheken  
BR Christian Leutemann  
Státní vědecká knihovna v Liberci  
Ladislava Skopová  
Wojewódzka Biblioteka Publiczna Jelenia Góra  
mgr Mirosława Joško

Fotografie: Tomasz Kobielski

## **Öffentliche Bibliotheken in der Euroregion Neisse-Nisa-Nysa**

Wenn man von dem anderen nicht viel weiß, kann das schnell zu Mißverständnissen führen. So ist es auch im Dreiländereck, der Grenzregion Polen – Tschechische Republik – Deutschland. „Euroregion Neisse-Nisa-Nysa“ heißt diese trinationale Interessengemeinschaft formell. Um über Literatur, Musik, Film, kurz über Kultur- und Bildungsangebote und damit auch über die Sensibilität der Menschen in den Nachbarregionen mehr zu wissen, können die Bibliotheken zum gegenseitigen Verständnis viel beitragen.

Seit 1993 gibt es eine kooperative, grenzüberschreitende Bibliotheksarbeit zwischen der Wojewodschaftsbibliothek in Jelenia Góra, der Wissenschaftlichen und Öffentlichen Bibliothek in Liberec sowie der Staatlichen Fachstelle für Öffentliche Bibliotheken im Regierungsbezirk Dresden. Der Ausgangspunkt und natürlich der Schwerpunkt der Zusammenarbeit besteht auf bibliothekarischem Gebiet. Dazu gehören:

- Austausch von Beständen, Informationsmaterialien und Ausstellungen

- gegenseitige Einladungen zu überregionalen Fortbildungsveranstaltungen mit Beteiligung von Kollegen aus anderen Bibliotheken der Euroregion

- Förderung der Partnerschaft zwischen den Bibliotheken der Nachbarländer Die Zusammenarbeit soll aber noch mehr bewirken. Sie versteht sich als eine der vielfältigen Initiativen zur Förderung der grenzüberschreitenden Zusammenarbeit in der Euroregion Neisse-Nisa-Nysa. Buch und Bibliothek können dabei ein wesentliches Element der Integration sein und den kulturellen Austausch und die Wissensvermittlung intensivieren.

Seit jeher sind Bibliotheken Spezialisten auf dem Gebiet der Informationsbeschaffung, -speicherung, -erschließung und -vermittlung. Dieses seit Jahrhunderten gesammelte Wissen der Bibliotheken in der Euroregion in Form von elektronisch gespeicherten Informationen allen Bürgerinnen und Bürgern zugänglich zu machen, ist eine der Zielstellungen der weiteren Zusammenarbeit.

Die Broschüre soll dazu beitragen, Städte und deren Bibliotheken näher

---

## **Veřejné knihovny v Euroregionu Neisse - Nisa - Nysa**

Nedostatek vzájemných informací může vést snadno k nedorozumění. Tak je tomu také v trojzemí, v pohraničním regionu Polsko - Čechy - Německo. Toto zájmové společenství tří národů se nazývá "Euroregion Neisse - Nisa - Nysa". K tomu, abychom se dozvěděli více o literatuře, hudbě, filmu, zkrátka o kulturní a vzdělávací nabídce a tím pádem také o mentalitě lidí v sousedních regionech, mohou významně přispět knihovny.

Od roku 1993 existuje kooperativní hranice přesahující spolupráce mezi Wojvodskou knihovnou v Jelenie Góře, Státní vědeckou knihovnou v Liberci a Státním odborným úřadem pro veřejné knihovny ve vládním kraji Drážďany. Výchozí bod a těžiště spolupráce je v oblasti knihovnictví. Sem patří:

- výměna literatury, informačních materiálů a výstav

- vzájemná účast na nadregionálních vzdělávacích akcích

- podpora partnerství mezi knihovnami sousedních zemí

Spolupráce má dokázat ale ještě více. Kniha a knihovna mohou být podstatnou součástí integrace a zintenzivnění zprostředkování vědomostí. Od nepaměti mají knihovny speciální poslání na poli získávání, uchovávání, zpřístupňování a zprostředkování informací. Cílem další spolupráce je zprostředkovat všem obyvatelům euroregionu knihovnami po staletí shromažďované informace.

Tato brožura má přispět k bližšímu poznání měst a jejich knihoven a ukázat na to, že knihovna je nejvyužívanějším kulturně vzdělávacím zařízením pro všechny vrstvy obyvatelstva ve městě a regionu. Zvláště

---

## **Biblioteki Publiczne Euroregionu Neisse-Nisa-Nysa**

Gdy się o innych niewiele wie – łatwo o nieporozumienia, które wydarzyć się mogą także w regionie przygranicznym Polski, Czech i Niemiec. Stowarzyszenie tych państw nazwano formalnie „Euroregionem Neisse-Nisa-Nysa”. W zakresie wzajemnego zrozumienia i porozumienia biblioteki publiczne mogą być bardzo pomocne. Znajomość oferty kulturalnej i edukacyjnej bibliotek publicznych polskich, czeskich i niemieckich stwarza szansę wzajemnej informacji i edukacji mieszkańców Euroregionu. Transgraniczna współpraca pomiędzy Wojewódzką Biblioteką Publiczną w Jeleniej Górze, Państwową Biblioteką Naukową w Libercu oraz Państwowym Ośrodkiem Metodycznym dla bibliotek publicznych w Okręgu Rządowym w Dreźnie prowadzona jest od 1993 roku.

Zakres współpracy stanowi szeroko rozumiane bibliotekarstwo ze szczególnym uwzględnieniem:

- wymiany zbiorów bibliotecznych, materiałów informacyjnych i wystaw

- udziału w szkoleniach i wymiany doświadczeń w procesie doskonalenia kadr bibliotekarskich

- promowania partnerstwa bibliotek krajów sąsiadujących.

Inicjatywy podejmowane przez biblioteki publiczne Euroregionu Neisse-Nisa-Nysa stanowią gwarancję dalszego rozwoju współpracy. Książka i biblioteka stają się w procesie rozwoju współpracy transgranicznej Euroregionu szczególnie ważnymi i istotnymi elementami integracji, wymiany kulturalnej i przekazywanie wiedzy.

Biblioteki od dawna specjalizowały się w zakresie gromadzenia, przechowywania, udostępniania zbiorów i informacji. Zamierzonym celem dalszej współpracy jest zapewnienie dostępności mieszkańcom Euroregionu do zbiorów i informacji bibliotek polskich, czeskich i niemieckich.

Informator o bibliotekach ma przyczynić się do bliższego poznania niektórych miast i ich bibliotek oraz upowszechnić przekonanie, iż biblioteka należy do najważniejszych instytucji wyższej użyteczności

kennenzulernen und die Erkenntnis vermitteln, daß die Bibliothek die meistgenutzte Kultur- und Bildungseinrichtung für alle Schichten der Bevölkerung in der Stadt und der Region ist. Insbesondere die Jugendlichen sollen angeregt werden, die Bibliotheken der Nachbarländer zu nutzen oder, wie es zwischen Zgorzelec und Görlitz bereits Praxis ist, für Schulklassen in der „Nachbarbibliothek“ Führungen zu organisieren. Der Zugang in die Bibliotheken soll für alle Bürger der Euroregion ohne Beschränkungen erfolgen können und damit im wahrsten Sinne des Wortes eine „grenzenlose“ Ausleihe erreicht werden. Die Broschüre soll aber auch bewirken, daß die politischen Entscheidungsträger sich dafür einsetzen, die Bibliotheken zu modernen, bürgernahen Dienstleistungszentren für die Informationsbeschaffung und Wissensvermittlung zu entwickeln, um künftigen freien Zugang zu elektronischen Informations- und Kommunikationsnetzen zu gewährleisten.

In Ergänzung des Symbols der Euroregion Neisse – Nisa – Nysa soll die

Überzeugung vermittelt werden: **Investition in Bibliotheken ist Investition in die Zukunft.**

In der Euroregion sind insgesamt 324 Bibliotheken mit einem Bestand an 6 497 444 Büchern, Zeitschriften und audiovisuellen Materialien wirksam. Es wurden 1996 9 072 413 Entleihungen von 245 871 Benutzern erzielt. Damit ist jeder 7. Einwohner Leser in einer Bibliothek. Das bedeutet, daß 14,9 % Einwohner der Euroregion Bibliotheksbenutzer sind. Würde man jedes entlehnte Buch aneinanderreihen, ergäbe das eine Strecke von 226,8 km.

Mgr. Vera Vohlídalová	Mgr. Mirosława Joško	BR Christian Leutemann
Direktor	Dyrektor	Leiter
Státní vedecká	Wojewódzka Biblioteka	Staatliche Fachstelle für
knihovna	Publiczna	Öffentliche Bibliotheken im
Liberec	Jelenia Góra	Regierungsbezirk Dresden

mládež by měla být vedena k využívání knihoven sousední země například organizováním prohlídek "sousedních knihoven" pro školní třídy, jak se již stalo praxí mezi Zgorzelcem a Görlitz. Knihovny by měly být přístupné bez omezení všem občanům euroregionu. Tím bude dosaženo "půjčování bez hranic" v pravém slova smyslu. Má ale dosáhnout také toho, aby se političtí představitelé zasadili o modernizaci knihoven, o rozvoj center služeb pro získávání a zprostředkování informací tak, aby byl v budoucnosti zajištěn volný přístup k elektronickým informačně komunikačním sítím.

Motto veřejných knihoven v Euroregionu Neisse - Nisa - Nysa:

**Investice do knihoven je investicí do budoucnosti.**

V euroregionu je celkem 324 knihoven s knihovním fondem čítajícím 6 497 444 knih, časopisů a audiovizuálních dokumentů.

V roce 1996 bylo dosaženo 9 072 413 výpůjček od 245 871 uživatelů. Tím je každý 7. obyvatel je čtenářem některé z knihoven. To znamená, že 14,9 % obyvatel euroregionu jsou uživateli knihovny. Kdyby se všechny vypůjčené knihy srovnaly do řady, vytvořily by řadu 226,8 km.

Mgr. Vera Vohlídalová	mgr. Mirosława Joško	BR Christian Leutemann
Ředitelka	Dyrektor	Leiter
Státní vědecká	Wojewódzka Biblioteka	Staatliche Fachstelle für
knihovna	Publiczna	Öffentliche Bibliotheken im
Liberec	Jelenia Góra	Regierungsbezirk Dresden

publicznej dla wszystkich grup społecznych miasta i regionu. Informator adresowany jest przede wszystkim do młodzieży ze wskazaniem, z jakich bibliotek krajów sąsiedzkich może korzystać, za przykładem bibliotek w Zgorzelcu i Görlitz, które organizują dla klas szkolnych przysposobienie biblioteczne i odwiedziny bibliotek.

Każdy obywatel Euroregionu Neisse-Nisa-Nysa powinien mieć nieograniczony dostęp do bibliotek – w dosłownym tego słowa znaczeniu – „bezgraniczną” możliwość korzystania z usług bibliotecznych. Informator adresowany jest również do przedstawicieli władzy samorządowej i rządowej z nadzieją na przyspieszenie procesu unowocześniania i modernizacji bibliotek, które w najbliższej przyszłości zagwarantują swobodny dostęp i szybki przepływ informacji z zastosowaniem nowoczesnego, elektronicznego sprzętu i urządzeń. Kierunek działania bibliotek publicznych Euroregionu Neisse-Nisa-Nysa wyznacza dewiza:

**Inwestycja w rozwój bibliotek jest inwestycją w przyszłość.**

W Euroregionie Neisse-Nisa-Nysa funkcjonują 324 biblioteki ze zbiorami 6 497 444 książek, czasopism i materiałów audiowizualnych. W 1996 roku 245 871 czytelników dokonało 9 072 413 wypożyczeń. Co 7. mieszkaniec jest czytelnikiem biblioteki. Oznacza to, że 14,9% mieszkańców Euroregionu korzysta z usług bibliotecznych. Gdyby każdą wypożyczoną książkę ustawić obok siebie, to powstałby odcinek długości 226,8 km.

Mgr. Vera Vohlídalová	mgr. Mirosława Joško	BR Christian Leutemann
Direktor	Dyrektor	Leiter
Státní vedecká	Wojewódzka Biblioteka	Staatliche Fachstelle für
knihovna	Publiczna	Öffentliche Bibliotheken im
Liberec	Jelenia Góra	Regierungsbezirk Dresden

**Öffentliche Bibliotheken in der Euroregion**

**Neisse**

**Veřejné knihovny v Euroregionu**

**Nisa**

**Biblioteki Publiczne Euroregionu**

**Nysa**





wissenschaftlicher Altbestand

## Bautzen

okres Bautzen

počet obyvatel 44 700

Tisícileté okresní město Bautzen tvoří centrum Lužice.

Kdysi byl osídlen srbskými kmeny. Již v 11. století se stal sídlem německých hrabat. Němci a Srbové - asi 60 000 příslušníků tohoto malého slovanského národa vytváří v našich dnech obraz tohoto města a celé Lužice. Přídech městské historie cítíme také ve starodávných místnostech knihovny založené roku 1596, nejstarší a největší veřejné knihovny v Lužici. Za zmínku stojí vědecké oddělení s asi 70 000 prvotisky, rukopisy, mapami a atlasy, které tvoří významný zdroj informací. Vedle hlavní knihovny existují ještě dvě pobočky, jedna knihovna pro děti a mládež a druhá pojízdná, která zásobuje obyvatele ve městě a na venkově. Nabídka služeb doplňují literární pořady se spisovateli z euroregionu a seznamovací prohlídky knihovny pro děti a mládež. Dalšími důležitými výzkumnými, vzdělávacími a kulturními zařízeními jsou Srbský institut, Srbská centrální knihovna a městské muzeum. Partnerství v rámci euroregionu udržuje Bautzen s Jabloncem n. Nisou, (Česká republika), a Jeleniou Górą, (Polsko).

## Bautzen

Landkreis Bautzen

Einwohner 44 700

Die tausendjährige Kreisstadt Bautzen bildet das Zentrum der Lausitz. Einst von sorbischen Stämmen besiedelt, war es schon im 11. Jahrhundert Herrschaftssitz deutscher Burggrafen. Deutsche und Sorben - etwa 60.000 Angehörige dieses kleinen slawischen Volkes leben in dieser Region - prägen in unseren Tagen das Bild dieser Stadt und der gesamten Lausitz.

Einen Hauch städtischer Geschichte spürt man auch in den altherwürdigen Räumen der 1596 gegründeten Stadtbibliothek, der ältesten und größten Öffentlichen Bibliothek in der Lausitz. Erwähnenswert ist die bedeutende wissenschaftliche Abteilung mit etwa 70.000 Inkunabeln, Handschriften, Karten und Atlanten, die insbesondere für die Gelehrten im In- und Ausland eine wichtige Fundgrube bildet. Neben der Hauptbibliothek gibt es noch 2 Zweigbibliotheken, eine Kinder- und Jugendbibliothek sowie eine Fahrbibliothek, die die Einwohner in der Stadt und auf dem Land versorgt. Bibliothekseinführungen für Kinder und Jugendliche sowie Literaturveranstaltungen, auch mit Schriftstellern aus der Euroregion ergänzen das Dienstleistungsangebot. Weitere wichtige Forschungs-, Bildungs- und Kultureinrichtungen der Stadt sind das Sorbische Institut e.V., die Sorbische Zentralbibliothek und das Stadtmuseum.

Städtepartnerschaften innerhalb der Euroregion pflegt Bautzen mit Jablonec nad Nisou, Tschechische Republik, und Jelenia Góra, Republik Polen.

## Bautzen

Powiat Bautzen

44 700 mieszkańców

Tysiącletnie miasto powiatowe Bautzen położone jest w centrum Łużyc. Niegdyś zasiedlone przez plemiona łużyckie stało się już w XI wieku siedzibą panowania burgrabiów niemieckich. Niemcy i Łużyczanie - w regionie tym żyje około 60 000 przedstawicieli tej małej słowiańskiej narodowości - kształtują w obecnych czasach obraz miasta i całych Łużyc. Tchnienie miejskiej historii odczuwa się również w zabytkowych pomieszczeniach założonej w 1596 roku największej i najstarszej na Łużycach Miejskiej Biblioteki Publicznej. Godnym uwagi jest spory dział naukowy z około 70 000 inkunabułów (łac. książki z okresu wynalezienia sztuki drukarskiej, ok. XV w.), rękopisów, map i atlasów będących skarbnicą wiedzy głównie dla uczonych w kraju i za granicą. Poza biblioteką główną funkcjonują dwie filie biblioteczne: biblioteka dziecięco-młodzieżowa oraz biblioteka objazdowa służąca mieszkańcom miasta i okolicy. Zakres usług bibliotecznych uzupełniają spotkania literackie - także z pisarzami Euroregionu oraz organizowane dla dzieci i młodzieży przysposobienie biblioteczne. Do ważnych ośrodków badawczych i kulturalno-oświatowych miasta należą: Instytut Łużycki, Łużycka Biblioteka Centralna oraz Muzeum Miejskie. Bautzen prowadzi współpracę w ramach Euroregionu z miastami Jablonec nad Nisou w Czechach i Jelenią Górą w Polsce.

## Stadtbibliothek Bautzen

Schloßstr. 10  
02625 Bautzen  
Tel. 35 91 / 49 79 - 0  
Fax 0 35 91 / 49 79 - 11

Gründungsjahr 1596

### Medieneinheiten

insgesamt 268 613

(davon 75 327 Altbestand)

darunter  
Bücher 255 991  
laufende Zeitschriften-  
abonnements 281  
CD 6 013  
Videokassetten 3 816

Benutzer 11 762

Besucher 100 564

Entlehnungen 552 308

Öffnungszeiten Montag 10.00 - 18.00

Dienstag 12.00 - 18.00

Mittwoch 12.00 - 18.00

Freitag 10.00 - 18.00

### Technische Ausstattung/Dienstleistungen

EDV-System ISIS,  
CD-ROM-Laufwerk, Kopiergerät  
Veranstaltungen  
Führungen  
Fernleihe



## Městská knihovna v Bautzen

Schlostr. 10  
02625 Bautzen  
Tel. 0 35 91 / 49 79 - 0  
FAX 0 35 91 / 49 79 - 11

Rok založení 1596

### Knihovni jednotky

celkem 268 613

(z toho 75 327 historických sbírek)

z toho knihy 255 991

běžná periodika časopisy 281

CD 6 013

videokazety 3 816

Uživatelé 11 762

Návštěvníci 100 564

Výpůjčky 552 308

Výpůjční doba pondělí 10.00 - 18.00

úterý 12.00 - 18.00

středa 12.00 - 18.00

pátek 10.00 - 18.00

### Technické vybavení/ služby

Vybavení počítačovým systémem ISIS  
CD-ROM, kopírka,  
Organizování pořadů, výstav, exkurzí.  
meziknihovní výpůjční služba.



## Biblioteka Miejska w Bautzen

Schloßstr. 10  
02625 Bautzen  
Tel. 0 35 91 / 49 79 - 0  
Fax 0 35 91 / 49 79 - 11

Rok założenia 1596

### Zbiory biblioteczne

ogółem 268 613

(z tego 75 327 zbiorów historycznych)

w tym książki 255 991

czasopisma

tytułów bieżących 281

CD 6 013

kasety wideo 3 816

Liczba czytelników 11 762

Liczba odwiedzin 100 564

Liczba wypożyczeń 552 308

Czynna w godzinach poniedziałek 10.00 - 18.00

wtorek 12.00 - 18.00

środa 12.00 - 18.00

piątek 10.00 - 18.00

### Wypożyczenie techniczne / usługi

Oprogramowanie komputerowe ISIS  
stacja dysków CD-ROM, kserokopiarka.  
Organizowanie imprez, wystaw, wycieczek.  
Wypożyczanie międzybiblioteczne.



## alte böhmische Handschrift





Stadtbibliothek Görlitz

## Görlitz

město bez okresu

počet obyvatel 66 000

Görlitz, nejvýchodnější město Německa, přestál válku téměř nezničen. Přečasně renesanční, barokní, grunderské a secesní stavby vytvářejí obraz města. Četnost kulturních a vzdělávacích zařízení zve k návštěvě a k využívání. Sem patří Městské umělecké sbírky s Hornolužickou vědeckou knihovnou, Přírodovědecké muzeum, divadlo Musiktheater, radniční archiv, ZOO, dvě hudební školy a městská hala s rozsáhlou nabídkou pořadů a akcí.

K tomuto kompletu se řadí také městská knihovna, jejíž budova byla zřízena jako knihovniční užité secesní stavba v rámci knihovnického hnutí. Díky hraniční poloze města byly obzvláště po politickém převratu vytvořeny mnohostranné kontakty k sousednímu Zgorzelci. Dochází k výměně výstav mezi oběma knihovnami a samozřejmě k využívání knihoven německými nebo polskými občany. Autorské čtení a literární pořady pro děti i pro dospělé, výstavy výtvarného umění a každoroční fotografické soutěže jsou často pořádány za účasti polských umělců.

Již řadu let jsou pořádány pravidelné exkurze do knihoven pro žáky gymnázia ze Zgorzelce.

## Görlitz

kreisfreie Stadt

Einwohner 66 000

Görlitz, die östlichste Stadt Deutschlands, überstand den Krieg fast unzerstört. Wunderschöne Bauten der Renaissance, des Barock, der Gründerzeit und des Jugendstil prägen das Antlitz der Stadt. Eine Vielzahl von Kultur- und Bildungseinrichtungen laden zum Besuch und zur Nutzung ein. Dazu gehören die Städtischen Kunstsammlungen mit der Oberlausitzischen Bibliothek der Wissenschaften, das Naturkundemuseum, das Musiktheater, das Ratsarchiv, der Tierpark, zwei Musikschulen und die Stadthalle mit einem umfangreichen Veranstaltungsangebot.

Zu diesem Ensemble zählt auch die Stadtbibliothek, deren Gebäude als Bibliothekszweckbau im Jugendstil im Rahmen der Bücherhallenbewegung errichtet wurde.

Durch die Grenzlage der Stadt wurden insbesondere nach der politischen Wende vielseitige Kontakte zum benachbarten Zgorzelec hergestellt. So kommt es zum Austausch von Ausstellungen zwischen beiden Bibliotheken und zur selbstverständlichen Nutzung der Bibliotheken durch deutsche oder polnische Bürger. Schriftstellerlesungen und Literaturveranstaltungen für Kinder und Erwachsene, Ausstellungen von bildenden Künstlern und die jährlichen Fotowettbewerbe werden oft unter Beteiligung polnischer Künstler gestaltet. Regelmäßige Bibliotheksführungen werden seit vielen Jahren für die Schüler des Gymnasiums in Zgorzelec durchgeführt.

## Görlitz

Miasto wydzielone (miasto-powiat)

66 000 mieszkańców

Görlitz - miasto najbardziej wysunięte na wschód Niemiec, prawie nie zniszczone przez wojnę. Wspaniałe budowle z okresu renesansu, baroku i stylu secesyjnego kształtują oblicze miasta. Wiele instytucji kulturalno-oświatowych jak: Miejski Zbiór Dziel Sztuki, Górno-Łużycka Biblioteka Naukowa, Muzeum Przyrodnicze, Teatr Muzyczny, dwie szkoły muzyczne i Hala Miejska z obszernym programem imprez zapraszają do odwiedzin i korzystania z nich. Do tego zespołu zalicza się również Biblioteka Miejska, której budynek, zachowany w stylu secesyjnym, wybudowano w ramach Ruchu Odnowy Książki. Dzięki przygranicznemu położeniu miasta zostały nawiązane, szczególnie po przemianie politycznej, wielostronne kontakty z sąsiadującym Zgorzelcem. Współpraca bibliotek stwarza możliwości korzystania z usług bibliotecznych przez polskich i niemieckich obywateli, odczytów pisarzy i spotkań literackich dla dzieci i dorosłych. Wystawy artystów (malarzy, plastyków) i coroczne konkursy fotograficzne często odbywają się z udziałem artystów polskich. Od wielu lat regularnie organizowane jest zwiedzanie bibliotek dla uczniów zgorzeleckiego liceum.

### Stadtbibliothek Görlitz

Jochmannstr. 2/3  
02806 Görlitz  
Tel. 0 35 81 / 40 64 39  
Fax 0 35 81 / 40 55 99



<b>Gründungsjahr</b>	1907
<b>Medieneinheiten</b>	
insgesamt	99 753
	(davon 9 631 Altbestand)
darunter	
Bücher	81 749
laufende Zeitschriften-	
abonnements	291
CD	2 167
Spiele	792
Videokassetten	131
<b>Benutzer</b>	8 245
<b>Besucher</b>	148 092
<b>Entleihungen</b>	296 665
<b>Öffnungszeiten</b>	
Montag	14.00 - 19.00
Dienstag	10.00 - 18.00
Mittwoch	10.00 - 18.00
Donnerstag	10.00 - 19.00
Freitag	11.00 - 18.00
Sonabend	9.00 - 12.00

#### Technische Ausstattung/Dienstleistungen

EDV-System WIN-ÖB, CD-ROM-  
Laufwerk, Kopiergerät, Veranstaltungen,  
Ausstellungen, Führungen, Fernleihe

### Biblioteka Miejska w Görlitz

Jochmannstr. 2/3  
02806 Görlitz  
Tel. 0 35 81 / 40 64 39  
Fax 0 35 81 / 40 55 99



<b>Rok założenia</b>	1907
<b>Zbiory biblioteczne</b>	
ogółem	99 753
	(z tego 9 631 zbiorów historycznych)
w tym	
książki	81 749
czasopisma	
tytułów bieżących	291
CD	2 167
gry	792
kasety wideo	131
<b>Liczba czytelników</b>	8 245
<b>Liczba odwiedzin</b>	148 092
<b>Liczba wypożyczeń</b>	296 665
<b>Czynna w godzinach</b>	
poniedziałek	14.00 - 19.00
wtorek	10.00 - 18.00
środa	10.00 - 18.00
czwartek	10.00 - 19.00
piątek	11.00 - 18.00
sobota	9.00 - 12.00

#### Wypożyczenie techniczne / usługi

Oprogramowanie komputerowe WIN-ÖB, stacja dysków  
CD-ROM, kserokopiarka. Organizowanie imprez, wystaw,  
wycieczek, wypożyczanie międzybiblioteczne.

### Městská knihovna v Görlitz

Jochmannstr. 2/3  
02806 Görlitz  
Tel. 0 35 81 / 40 64 39  
Fax. 0 35 81 / 40 55 99

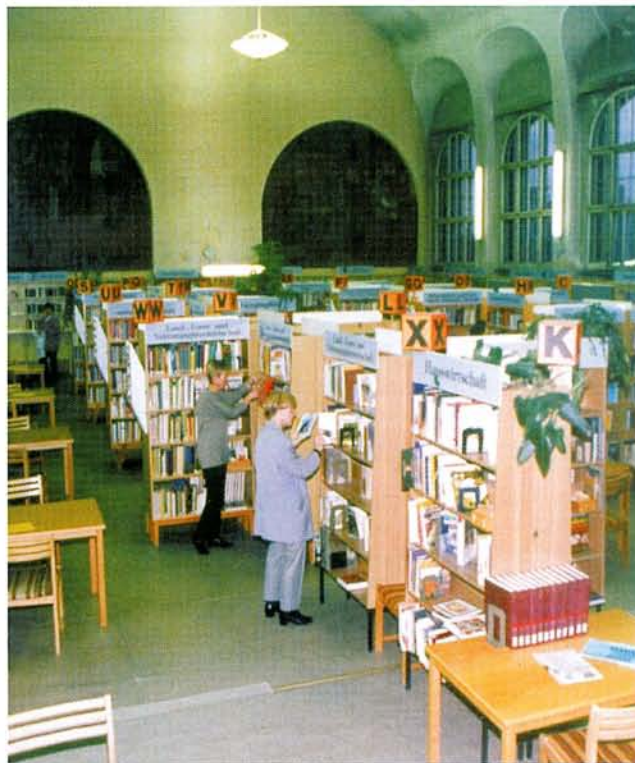


<b>Rok založení</b>	1907
<b>Knihovní jednotky</b>	
celkem	99 753
	(z toho 9 631 historických sbírek)
z toho	
knihy	81 749
běžná periodika, časopisy	291
CD	2 167
hry	792
videokazety	131
<b>Uživatelé</b>	8 245
<b>Návštěvníci</b>	148 092
<b>Výpůjčky</b>	296 665
<b>Výpůjční doba</b>	
pondělí	14.00 - 19.00
úterý	10.00 - 18.00
středa	10.00 - 18.00
čtvrtek	10.00 - 19.00
pátek	11.00 - 18.00
sobota	9.00 - 12.00

#### Technické vybavení/služby

Vybavení počítačovým systémem WIN-ÖB  
CD-ROM, kopírka.  
Organizování pořadů, výstav, exkurzí.  
Meziknihovní výpůjční služba.

Lesesaal





Stadtbibliothek Kamenz - Lessinghaus

## Kamenz

okres Kamenz

počet obyvatel 16 800

Kamenz je znám jako rodiště básníka Gottholda Ephraima Lessinga.

Město je poprvé zmiňováno roku 1225 v jedné listině míšeňského biskupa. Stejně jako v Bautzen, tak i v Kamenz utváří mnoho srbských vlastenců obraz svého města a regionu.

V muzeu Západní Lužice se dozvíme mnoho zajímavostí o vývoji a současném stavu kultury této oblasti.

U příležitosti 200. výročí narození největšího rodáka města byl roku 1929 zbudován památník trvalé hodnoty. Tak vzniklo kulturně vzdělávací středisko, otevřené všem občanům i za hranicemi státu, které dále rozvíjí humanitní odkaz G.E. Lessinga.

Toto moderní databázovou technikou vybavené informační kulturní centrum využívají zejména žáci tří středních škol a dvou gymnázií. Do budoucna se počítá s větším využíváním této nabídky i obyvateli obou ostatních zemí euroregionu.

## Kamenz

Landkreis Kamenz

Einwohner 16 800

Kamenz ist bekannt als Geburtsstadt des Dichters Gotthold Ephraim Lessing. Die Stadt wird erstmals 1225 in einer Urkunde des Bischofs von Meißen erwähnt. Wie in Bautzen so prägen auch in Kamenz viele sorbische Landsleute das Bild dieser Stadt und ihrer Region. Im „Museum der Westlausitz“ erfährt man Interessantes über das Werden und den gegenwärtigen Zustand der heimischen Kulturlandschaft.

Aus Anlaß des 200. Geburtstages des größten Sohnes der Stadt wurde 1929 ihm zu Ehren „ein Denkmal von bleibendem, allgemeinpraktischen Werte“ errichtet. So entstand eine kulturelle Bildungsstätte, die im Sinne Lessings als streitbarer Humanist allen Bürgern, auch grenzüberschreitend, zur Nutzung offen steht. Von Beginn an wird es vom Lessingmuseum und der Stadtbibliothek als ein „Haus der Literatur und des Lesens“ geführt.

Vor allem die Schüler der drei Mittelschulen und zwei Gymnasien profitieren von diesem Informations- und Kulturzentrum, welches durch den Einsatz moderner Datentechnik vielseitige Recherchemöglichkeiten zuläßt. Nutzer dieses Angebotes sollten in zunehmenden Maße auch die Bevölkerung aus den beiden anderen Ländern der Euroregion werden.

## Kamenz

Powiat Kamenz

16 800 mieszkańców

Kamenz znane jest jako miasto narodzin poety Gottholda Ephraima Lessinga. Pierwsza wzmianka o mieście zamieszczona jest w akcie biskupa miśnieńskiego z roku 1225. Podobnie jak w Bautzen wygląd miasta Kamenz i regionu kształtuje wielu łuzycznych rodaków. W „Muzeum Zachodnich Łużyc“ można dowiedzieć się interesujących rzeczy na temat powstawania i obecnego stanu rodzimego pejzażu kulturowego. Z okazji 200. urodzin najznakomitszego potomka miasta w 1929 roku, postawiono na jego cześć „pomnik trwałej, powszechnie dostępnej użyteczności“. Tak powstał ośrodek kulturalno-oświatowy, z którego według idei Lessinga humanisty-bojownika, mogli korzystać wszyscy obywatele, także spoza granic państwa. Od początku patronują mu jako „domowi literatury i czytania“ Museum Lessinga i Biblioteka Miejska. To centrum informacyjno-kulturalne, wyposażone w nowoczesną technikę umożliwiającą prowadzenie poszukiwań na wiele sposobów, z którego korzystają przede wszystkim uczniowie trzech szkół średnich i dwóch szkół licealnych. Użytkownikami tej oferty są we wzrastającej mierze obywatele Euroregionu.

## Lessing - Bibliothek Kamenz

Lessingplatz 3  
01917 Kamenz  
Tel. 0 35 78 / 51 90



**Gründungsjahr** 1666

### Medieneinheiten

insgesamt	54 328
darunter	48 577
Bücher	
laufende Zeitschriften-	
abonnements	83
CD	643
Videokassetten	326
CD-ROM	14

**Benutzer**

**Besucher** 38 000

**Entleihungen** 120 569

<b>Öffnungszeiten</b>	Montag	10.00 - 18.00
	Dienstag	10.00 - 18.00
	Donnerstag	10.00 - 18.00
	Freitag	10.00 - 18.00

### Technische Ausstattung/Dienstleistungen

EDV-System BBCOM  
CD-ROM-Laufwerk  
Kopiergerät  
Veranstaltungen  
Führungen  
Fernleihe

## Knihovna Lessinga v Kamenz

Lessingplatz 3  
01917 Kamenz  
Tel. 0 35 78/ 51 90



**Rok založení** 1666

### Knihovní jednotky

celkem:	54 328
z toho:	48 577
knihy	
běžná periodika, časopisy	83
CD	643
videokazety	326
CD-ROM	14

**Uživatelé**

**Návštěvníci** 38 000

**Výpůjčky** 120 569

<b>Výpůjční doba</b>	pondělí	10.00 - 18.00
	úterý	10.00 - 18.00
	čtvrtek	10.00 - 18.00
	pátek	10.00 - 18.00

### Technické vybavení/ služby

Vybavení počítačovým systémem BBCOM  
CD-ROM,  
kopírka.  
Organizování pořadů,  
exkurzí.  
Meziknihovní výpůjční služba.

## Biblioteka im Lessinga w Kamenz

Lessingplatz 3  
01917 Kamenz  
Tel. 0 35 78 / 51 90



**Rok założenia** 1666

<b>Zbiory biblioteczne</b>	ogółem	54 328
w tym	książki	48 577
	czasopisma	
	tytułów bieżących	83
	CD	643
	kasety wideo	326
	CD-ROM	14

**Liczba czytelników** 3 211

**Liczba odwiedzin** 38 000

**Liczba wypożyczeń** 120 569

<b>Czynna w godzinach</b>	poniedziałek	10.00 - 18.00
	wtorek	10.00 - 18.00
	czwartek	10.00 - 18.00
	piątek	10.00 - 18.00

### Wypożyczenie techniczne / usługi

Oprogramowanie komputerowe BBCOM  
stacja dysków CD-ROM,  
kserokopiarka.  
Organizowanie imprez, oprowadzeń.  
Wypożyczanie międzybiblioteczne.

## Kinderbibliothek





Rathaus der Stadt Löbau – Stadtbibliothek

## Löbau

okres Löbau - Zittau

počet obyvatel 16 700

Město je poprvé zmiňováno v jednom biskupském dekretu roku 1221.

Pravděpodobně díky jeho centrální zeměpisné poloze v rámci Horní Lužice došlo k založení spolku šesti měst. Společně se chtěla tato soukenictvím zbohatlá města Bautzen, Görlitz, Kamenz, Lauban, Löbau a Zittau chránit před loupeživými rytíři a posílit politickou moc vůči šlechtě.

Spolek obecného míru pomohl těmto městům k rozmachu a vážnosti.

Roku 1991 se setkali starostové znovuobnoveného spolku na radnici v Löbau ke společnému jednání o obnovení činnosti spolku, zejména v oblastech umění a kultury. V novém projektu se také počítá s městskou knihovnou v Löbau jejíž historie spadá až do roku 1630. První německá lidová knihovna, založená rodákem tohoto města Karlem Preuskersem (1828), plní své cíle lidové osvěty, jako pokračovatelky školního vzdělání i v současnosti.

Zájemci celého regionu mají k dispozici rozsáhlou nabídku doplňkové školní četby a regionální naučné literatury. Knihovna pořádá literární večery a exkurze.

## Löbau

Landkreis Löbau - Zittau

Einwohner 16 700

Der Ort wurde 1221 zum ersten Mal in einem bischöflichen Dekret erwähnt. Vermutlich durch seine zentrale geographische Lage innerhalb der Oberlausitz kam es im Jahre 1346 zur Gründung des Sechsstädtebundes, einem Schutz- und Trutzbündnis. Gemeinsam wollten die durch das Tuchmachergewerbe reich gewordenen Städte Bautzen, Görlitz, Kamenz, Lauban, Löbau und Zittau die Handelswege gegen Raubritter schützen und die politische Macht gegenüber dem Adel verstärken. Dieser gemeinsame Landfriedensbund verhalf den beteiligten Städten zu Aufschwung und Ansehen. 1991 trafen sich die Bürgermeister des wiedergegründeten Sechsstädtebundes im Löbauer Rathaus. Angestrebt wird ein lebendiges Städtebündnis, unter anderm in den Bereichen Kunst und Kultur. Dazu gehört auch die Löbauer Stadtbibliothek, deren erste Büchersammlungen auf das Jahr 1630 zurückreichen. Ganz im Sinne Karl Preuskers, des Begründers der ersten deutschen Volksbücherei (1828) und Sohnes dieser Stadt, erfüllt sie seine Ziele, Volksbildung als Fortsetzung der Schulbildung anzusehen.

Ein umfangreiches Angebot an unterrichtsbegleitender Literatur, Belletristik und Fachliteratur steht allen Bürgern der Region zu Verfügung. Sammelschwerpunkt der Stadtbibliothek ist die regionalkundliche Literatur. Hinzu kommt ein vielfältiges Angebot an Bibliotheksführungen und literarischen Veranstaltungen.

## Löbau

Powiat Löbau-Zittau

16 700 mieszkańców

Wzmianka o tej miejscowości po raz pierwszy pojawiła się w dekrecie biskupim z 1221 roku. Prawdopodobnie z powodu centralnego położenia geograficznego w Górnych Łużycach doszło w 1346 roku do powstania Związku Sześciu Miast. Wzbogacone rzemiosłem sukieniczym miasta – Bautzen, Görlitz, Kamenz, Löbau, Lubań i Zittau – sojuszem obronno-zaczeptnym chciały wspólnie bronić dróg handlowych przed rycerzami-rabusiami i umocnić swoją władzę polityczną w stosunku do szlachty. Unia pokojowa przyczyniła się do rozkwitu miasta. W 1991 roku w ratuszu w Löbau spotkali się burmistrzowie tych miast i postanowili reaktywować Związek, kładąc nacisk na ożywienie kontaktów w dziedzinie kultury i sztuki. Szczególna rola w tym działaniu przypada Miejskiej Bibliotece w Löbau, której początki sięgają roku 1630. Biblioteka realizuje program stosownie do założeń pochodzącego z Löbau Karla Preuskersa twórcy koncepcji biblioteki ludowej w Niemczech (1828), której zadaniem jest upowszechnianie oświaty jako kontynuacji nauki szkolnej.

Biblioteka oferuje mieszkańcom miasta i regionu w bogatym wyborze materiały biblioteczne niezbędne w procesie kształcenia, beletrystykę i literaturę fachową.

Biblioteka specjalizuje się w kolekcjonowaniu literatury regionalnej. Organizuje zwiedzanie biblioteki i spotkania literackie.

## Stadtbibliothek Löbau

Altmarkt 1  
02708 Löbau  
Tel. 0 35 85 / 83 25 42



**Gründungsjahr** 1886

### Medieneinheiten

insgesamt	42 935
darunter	
Bücher	37 179
laufende Zeitschriften-	
abonnements	48
CD	300
Videokassetten	95

**Benutzer** 2 458

**Besucher** 19 966

**Entleihungen** 78 138

<b>Öffnungszeiten</b>	
Dienstag	13.00 - 18.00
Mittwoch	9.00 - 18.00
Donnerstag	9.00 - 18.00
Freitag	9.00 - 18.00

### Technische Ausstattung/Dienstleistungen

Kopiergerät  
Veranstaltungen  
Ausstellungen  
Führungen  
Fernleihe

## Městská knihovna v Löbau

Altmarkt 17  
02708 Löbau  
Tel. 0 35 85/83 25 42



**Rok založení** 1886

### Knihovní jednotky

celkem:	42 935
z toho:	
knihy	37 179
běžná periodika, časopisy	48
CD	300
videokazety	95

**Uživatelé** 2 458

**Návštěvníci** 19 966

**Výpůjčky** 78 138

<b>Výpůjční doba</b>	
úterý	13.00 - 18.00
středa	9.00 - 18.00
čtvrtek	9.00 - 18.00
pátek	9.00 - 18.00

### Technické vybavení/služby

Kopírka  
Organizování pořadů,  
výstav,  
exkurzí.  
Meziknihovní výpůjční služba.

## Biblioteka Miejska w Löbau

Altmarkt 17  
02708 Löbau  
Tel. 0 35 85 / 83 25 42



**Rok założenia** 1886

<b>Zbiory biblioteczne</b>	ogółem	42 935
w tym	książki	37 179
	czasopisma	
	tytułów bieżących	48
	CD	300
	kasety wideo	95

**Liczba czytelników** 2 458

**Liczba odwiedzin** 19 966

**Liczba wypożyczeń** 78 138

<b>Czynna w godzinach</b>	
wtorek	13.00 - 18.00
środa	9.00 - 18.00
czwartek	9.00 - 18.00
piątek	9.00 - 18.00

### Wypożyczenie techniczne / usługi

Kserokopiarka  
Organizowanie imprez  
wystaw  
wycieczek  
Wypożyczanie międzybiblioteczne

## Erwachsenenbibliothek





Zittauer Missale

## Zittau

okres Löbau-Zittau

počet obyvatel 29 500

Přes 750 let staré město leží na hranici s Polskem a Českou republikou. Historické centrum s četnými gotickými, barokními a renesančními památkami se těší velkému zájmu turistů.

K rozmanitým kulturním a vzdělávacím zařízením města, jako je divadlo Gerharda Hauptmanna, městské muzeum, ZOO, Vysoká odborná škola pro techniku, hospodářství a sociální vědy, Mezinárodní vysokoškolský institut pro mládež z euroregionu, patří také knihovna Christiana Weise. Jako rok založení se počítá rok 1607, kdy slavný rodák města, barokní básník a osvícenec Christian Weise (1642 - 1708) předal svůj literární odkaz sestávající z rukopisů a prvotisků městu. Tyto svazky patří k velkým vzácnostem historických sbírek knihovny.

Pro město a jeho region je knihovna informačním centrem. Nabídky knihovny, k nimž patří také prohlídky a literární pořady, mohou být využívány také obyvateli Euroregionu Nisa. Svou hraniční polohou je k tomu knihovna předurčena a zavázána.

## Zittau

Landkreis Löbau - Zittau

Einwohner 29 500

Die über 750jährige Stadt liegt im Dreiländereck zu Polen und der Tschechischen Republik. Der historischen Innenstadt mit ihren zahlreichen Baudenkmalen aus Gotik, Barock und Renaissance gilt das besondere Interesse der Touristen.

Zu den vielfältigen Kultur- und Bildungseinrichtungen der Stadt wie dem Gerhardt-Hauptmann-Theater, dem Städtischen Museum, dem Tierpark, der Hochschule für Technik, Wirtschaft und Sozialwesen, dem Internationalen Hochschulinstitut für junge Menschen aus der Euroregion gehört auch die „Christian-Weise-Bibliothek“. Als Gründungsjahr zählt das Jahr 1607. Christian Weise (1642 - 1708) der berühmte Sohn Zittaus, der Barockdichter und Frühaufklärer hatte seinen literarischen Nachlaß - Handschriften und Inkunabeln - der Stadt Zittau übergeben. Diese Bestände zählen heute zu den großen Kostbarkeiten im wissenschaftlichen Altbestand der Bibliothek. Für die Stadt Zittau und ihre Region ist die Bibliothek Bestands- und Informationszentrum. Die Angebote der Bibliothek, zu denen auch Bibliotheksführungen und literarische Veranstaltungen gehören, können von allen Schichten der Bevölkerung, auch und besonders aus der Euroregion genutzt werden. Durch ihre Lage im Dreiländereck ist die Bibliothek dazu prädestiniert und auch verpflichtet.

## Zittau

Powiat Löbau-Zittau

29 500 mieszkańców

To ponad 750-letnie miasto leży na pograniczu trzech państw, granicząc z Polską i Czechami. Szczególnym zainteresowaniem turystów cieszy się stare miasto bogate w gotyckie, barokowe i renesansowe zabytki. Do wielu ośrodków kulturalno-oświatowych miasta takich jak: Teatr im. Gerharda Hauptmanna, Muzeum Miejskie, ZOO, Wyższa Szkoła Techniki, Ośrodek Opieki Społecznej i Gospodarczej, Międzynarodowy Instytut Wyższej Szkoły dla młodzieży z Euroregionu, zalicza się także Biblioteka im. Christiana Weise. Za datę utworzenia przyjmuje się rok 1607. Sławny poeta barokowy Zittau, krzewiciel oświaty Christian Weise (1642-1708) przekazał miastu swój dorobek literacki składający się z rękopisów i inkunabułów. Zbiory te zaliczają się dziś do najcenniejszych spośród historycznych zasobów naukowych biblioteki. Biblioteka jest ośrodkiem informacyjnym miasta i regionu. Z jej ofert, do których należą między innymi: zwiedzanie biblioteki oraz spotkania literackie, mogą korzystać osoby różnych grup społecznych, także mieszkańcy Euroregionu, do czego biblioteka jest - dzięki położeniu miasta na pograniczu trzech państw - predysponowana, a także zobowiązana.

**Christian - Weise - Bibliothek Zittau**

Bahnhofstr. 10/12

02763 Zittau

Tel. 0 35 83 / 51 21 53 und 51 23 43

Fax 0 35 83 / 51 23 44

**Gründungsjahr** 1607**Medieneinheiten**

insgesamt 136 312

(davon 38 453 Altbestand)

darunter Bücher 84 509

laufende Zeitschriften-

abonnements 86

CD 1 428

Videokassetten 1 945

**Benutzer** 5 568**Besucher** 63 000**Entleihungen** 195 207**Öffnungszeiten** Montag 11.00 - 18.00

Dienstag 11.00 - 18.00

Mittwoch 11.00 - 18.00

Freitag 11.00 - 18.00

**Technische Ausstattung/Dienstleistungen**

Kopiergerät

Veranstaltungen

Ausstellungen

Führungen

Fernleihe

**Knihovna Christiana Weise v Zittau**

Bahnhofstr. 10/12

02763 Zittau

tel. 0 35 83/51 21 53 i 51 23 43

Fax 0 35 83/51 23 44

**Rok založení** 1607**Knihovní jednotky:**

celkem 136 312

(z toho 38 453 historických sbírek)

z toho knihy 84 509

běžná periodika 86

CD 1 428

videokazety 1 945

**Uživatelé** 5 568**Návštěvníci** 63 000**Výpůjčky** 195 207**Výpůjční doba:** pondělí 11.00 - 18.00

úterý 11.00 - 18.00

středa 11.00 - 18.00

pátek 11.00 - 18.00

**Technické vybavení / služby:**

Vnitřně řízený počítač,

CD-ROM,

kopírka.

Organizování pořadů,

výstav, exkurzí.

Meziknihovní výpůjční služba.

**Biblioteka im. Christiana Weise w Zittau**

Bahnhofstr. 10/12

02763 Zittau

Tel. 0 35 83 / 51 21 53 i 51 23 43

Fax 0 35 83 / 51 23 44

**Rok założenia** 1607**Zbiory biblioteczne**

ogółem 136 312

(z tego 38 453 zbiorów historycznych)

w tym książki 84 509

czasopisma

tytułów bieżących 86

CD 1 428

kasety wideo 1 945

**Liczba czytelników** 5 568**Liczba odwiedzin** 63 000**Liczba wypożyczeń** 195 207**Czynna w godzinach** poniedziałek 11.00 - 18.00

wtorek 11.00 - 18.00

środa 11.00 - 18.00

piątek 11.00 - 18.00

**Wypożyczenie techniczne / usługi**

Komputer wewnętrznie zarządzany

stacja dysków CD-ROM, kserokopiarka

Organizowanie imprez

wystaw, wycieczek

Wypożyczanie międzybiblioteczne

**Erwachsenenbibliothek**

# ANDERE BIBLIOTHEKEN • OSTATNÍ KNIHOVNY • INNE BIBLIOTEKI

Gemeindebibliothek  
Ernst-Thälmann-Str. 5  
Arnsdorf  
PLZ 0477

Stadtbibliothek  
Schloßstr. 4  
Bad Muskau  
PLZ 02953

Stadtbibliothek  
Schloßstr. 10 Postfach 1109  
Bautzen  
PLZ 02607

Stadtbibliothek  
Dresdener Str. 2  
Bernsdorf  
PLZ 02994

Stadtbibliothek  
Kirchplatz 2  
Bernstadt  
PLZ 02748

Stadtbibliothek  
Dresdener Str. 1  
Bischofswerda  
PLZ 01877

Gemeindevverwaltung  
Diesterwegstr. 38  
Boxberg/Oberlausitz  
PLZ 02943

Gemeindebibliothek  
Hauptstr. 33  
Demitz-Thumitz  
PLZ 01877

Stadtbibliothek  
Hauptstr. 61  
Ebersbach/Sachsen  
PLZ 02730

Zentralbibliothek  
Steinweg 33  
Eibau  
PLZ 02739

Stadtbibliothek  
Stadttring 02  
Elstra  
PLZ 01920

Gemeindebibliothek  
Döberkitzer Str. 8  
Göda  
PLZ 02633

Stadtbibliothek  
Jochmannstr. 2/3  
Görlitz  
PLZ 02806

Zentralbibliothek  
Am Volkspark 1  
Großharthau  
PLZ 01909

Gemeindebibliothek  
Dorfstr. 1 b  
Großpostwitz  
PLZ 02692

Stadtbibliothek  
Schulstraße 2  
Großröhrsdorf  
PLZ 01900

Zentralbibliothek  
Hauptstr. 54  
Großschönau  
PLZ 02779

Zentralbibliothek  
August-Bebel-Str. 11  
Herrnhut  
PLZ 02747

Gemeindebibliothek  
Str. d. Jugend 5  
Hirschfelde  
PLZ 02788

Städt. Bibliotheken  
Markt 11  
Hoyerswerda  
PLZ 02977

Gemeindebibliothek  
Am Hieronymus 5  
Jonsdorf  
PLZ 02796

Kreisergänzungsbibl.  
Macherstr. 146  
Kamenz  
PLZ 01917

Lessing-Bibliothek  
Lessingpl. 3  
Kamenz  
PLZ 01917

Stadtbibliothek  
Rathausgäßchen 1  
Königsbrück  
PLZ 01934

Gemeindebibliothek  
Hauptstr. 12b  
Königswartha  
PLZ 02699

Gemeindebibliothek  
Ge.-Scholl-Str.100  
Krauschwitz  
PLZ 02957

Gemeindebibliothek  
Dresdner Str.1  
Langebrück  
PLZ 01465

Stadtbibliothek  
Mittelstr. 36  
Lauta  
PLZ 02991

Bibliothek  
Hauptstr. 71  
Liegau-Augustusbad  
PLZ 01465

Stadtbibliothek  
Altmarkt 17  
Löbau  
PLZ 02708

Bibliothek  
Am Markt 7  
Lohsa  
PLZ 02999

Stadtbibliothek  
Hauptstr.39/41  
Neugersdorf  
PLZ 02727

Gemeindebibliothek  
Hauptstr. 77  
Neukirch/Lausitz  
PLZ 01904

Stadtbibliothek  
Kirchstr. 17  
Neusalza-Spremberg  
PLZ 02742

Gemeindebücherei  
Kirchstr. 29  
Niederoderwitz  
PLZ 02791

Stadtbibliothek  
Horkaer Str. 15  
Niesky  
PLZ 02906

Gemeindebibliothek  
Hauptstr. 65  
Obercunnersdorf/OL  
PLZ 02708

Gemeindebibliothek  
Hintere Dorfstr. 17  
Oberoderwitz  
PLZ 02744

Gemeindebibliothek  
Liebigweg 2  
Olbersdorf  
PLZ 02785

Gemeindebibliothek  
Schulstr. 12  
Ößling  
PLZ 01920

Gemeindebibliothek  
Radeburger Str. 23a  
Ottendorf-Okrilla  
PLZ 01458

Bücherei  
Goethestr. 24  
Pulsnitz  
PLZ 01896

Stadtbibliothek  
Dresdner Str. 1  
Radeberg  
PLZ 01454

Kreisergänzungsbibliothek  
Löbauer Str. 19  
Reichenbach  
PLZ 02894

Stadtbibliothek  
Nieskyer Str. 4  
Reichenbach  
PLZ 02894

Gemeindebibliothek  
Kirchstr. 3  
Rietschen  
PLZ 02956

Stadtbibliothek  
Marktpl. 1  
Rothenburg  
PLZ 02929

Stadtbibliothek  
Sohlander Str. 3a  
Schirgiswalde  
PLZ 02681

Bibliothek  
Friedensstr. 660  
Schleife  
PLZ 02959

Bibliothek  
Rathausplatz 1  
Seiffenhennersdorf  
PLZ 02782

Gemeindebibliothek  
Schloßstr. 2  
Sohland/Spree  
PLZ 02689

Stadtbibliothek  
Marktplatz 1  
Weißwasser  
PLZ 02943

Bibliothek  
Rathenaust. 24  
Weixdorf  
01478

Stadtbibliothek  
Schulstr. 27a  
Wilthen  
PLZ 02681

Stadtbibliothek  
Am Bahnhof 18  
Wittichenau  
PLZ 02997

Ch.-Weise-Bibliothek  
Bahnhofstr. 10/12  
Zittau  
PLZ 02763

**Weitere Bibliotheken**  
Sorbisches Institut e.V., Bibliothek  
Bahnhofstr. 6  
Bautzen  
PLZ 02607

Oberlausitzische Bibliothek der  
Wissenschaften bei den Städtischen  
Kunstsammlungen  
Neiße-Str. 30  
Görlitz  
PLZ 02826

Archivbibliothek bei der Stadt Kamenz  
Am Markt 1  
Kamenz  
PLZ 01917

HS für Technik, Wirtschaft u.  
Sozialwesen (FH), Hochschulbibliothek  
Th.-Körner-Allee 16  
Zittau  
PLZ 02763

**Veřejné knihovny v Euroregionu**

**Nisa**

**Öffentliche Bibliotheken in der Euroregion**

**Neisse**

**Biblioteki Publiczne Euroregionu**

**Nysa**





**Městská knihovna v Jablonci nad Nisou**

## Jablonec nad Nisou

okres Jablonec nad Nisou  
počet obyvatel 46 200

Dnešní Jablonec n.N. je samosprávným městem a centrem stejnojmenného okresu, po Liberci pak druhým největším městem české části Euroregionu Nisa. Poprvé je připomínán v historických pramenech již v roce 1356. Nejkrásnější památky pocházejí z období baroka a secese. Prudký rozmach města nastal až v 19. století.

Město je svými přírodními zajímavostmi a sportovními areály vyhledávané milovníky sportu a turistiky. Ve světě je Jablonec n. N. znám jako místo vzniku třpytivé krásy výrobků ze skla a bižuterie.

Na kulturním dění města se významnou měrou podílí městská knihovna, umístěná v krásné budově staré radnice, upravené a účelně vybavené pro potřeby knihovny. V současné době poskytuje knihovnické služby veřejnosti také sedm městských poboček.

Knihovna buduje regionální informační pracoviště a je odborným centrem pro knihovny okresu. Součástí knihovny je speciální audiovizuální středisko, jehož technické vybavení umožňuje pořádání zajímavých výchovných a vzdělávacích pořadů pro děti i dospělé.

## Jablonec nad Nisou

Bezirk Jablonec nad Nisou

Einwohner 46 200

Jablonec nad Nisou ist eine sich selbstverwaltende Stadt und das Zentrum des gleichnamigen Bezirkes. Nach Liberec ist Jablonec die zweitgrößte Stadt im tschechischen Teil der Euroregion Neiße. Die erste Erwähnung des Ortes erfolgte im Jahre 1356, die schönsten und besterhaltenen Sehenswürdigkeiten stammen aus der Barockzeit. Mit der Glas- und Bijouterieindustrie erfuhr die Stadt in der zweiten Hälfte des 19. Jahrhunderts einen wirtschaftlichen Aufschwung und wurde dadurch weltbekannt.

Die Stadtbibliothek nimmt in großem Maße am reichen kulturellen Leben der Stadt teil.

Sie befindet sich im Gebäude des alten Rathauses, ist aber neu und zweckmäßig ausgebaut. Sieben weitere Zweigstellen in verschiedenen Stadtvierteln bieten der Öffentlichkeit ihre Dienste an. Die Bücherei bereitet eine regionale Informationsstelle vor, da sie als Fachzentrale des Bezirkes wirkt. Die technische Ausstattung mit audiovisuellen Medien ermöglicht eine Reihe kultureller Veranstaltungen für Kinder und Erwachsene.

## Jablonec nad Nysą

Powiat Jablonec nad Nysą

46 200 mieszkańców

Dzisiejszy Jablonec nad Nysą jest ośrodkiem administracyjnym powiatu o takiej samej nazwie, a po Libercu jest drugim największym miastem czeskiej części Euroregionu Nysa. Pierwsze wzmianki w dokumentach historycznych datowane są na rok 1356. Najpiękniejsze obiekty historyczne pochodzą z okresu baroku i secesji. Gwałtowny rozwój miasta nastąpił dopiero w XIX wieku. Miasto to dzięki atrakcjom przyrodniczym oraz posiadanym obiektom sportowym jest ulubione przez miłośników sportu i turystyki. Świat zna Jablonec z pięknych wyrobów ze szkła i biżuterii.

W życiu kulturalnym miasta uczestniczy Biblioteka Miejska znajdująca się w pięknym budynku starego ratusza, specjalnie przystosowanego i wyposażonego dla celów bibliotecznych. Biblioteka Miejska świadczy usługi biblioteczne wraz z siedmioma filiami – jako specjalistyczny ośrodek dla bibliotek w powiecie organizuje obecnie regionalną pracownię informacyjną. Częścią biblioteki jest ośrodek audiowizualny, którego wyposażenie umożliwi organizowanie programów edukacyjnych przeznaczonych dla dorosłych i dzieci.

**Stadtbibliothek Jablonec nad Nisou**

Dolní nám. 1.  
466 01 Jablonec nad Nisou  
Tel. 04 28 / 31 09 51

**Medieneinheiten**

insgesamt		140 550
darunter	Bücher	139 901
	laufende Zeitschriftenabonnements	150
	CD, MC, Videokassetten, CD-ROM	649

**Benutzer**

Besucher 5 297

Entleihungen 79 165

Öffnungszeiten 220 000

Montag	13.00 - 18.00
Dienstag	10.00 - 18.00
Mittwoch	10.00 - 17.00
Donnerstag	10.00 - 18.00
Freitag	10.00 - 17.00

**Technische Ausstattung/Dienstleistungen**

ISIS - MAKS System  
Kopiergerät  
Buchbesprechungen  
Vorträge  
Führungen  
Fernleihe

**Městská knihovna Jablonec nad Nisou**

Dolní nám. 1  
466 01 Jablonec nad Nisou  
Tel. 0428/310951

**Knihovní jednotky**

celkem	140 550
z toho	knihy 139 901

počet titulů docházejících	
periodik	150
CD, hry, videokazety,	
CD-ROM	649

**Uživatelé**

Návštěvníci 5 297

Výpůjčky 79 165

Výpůjční doba 220 000

pondělí	13.00 - 18.00
úterý	10.00 - 18.00
středa	10.00 - 17.00
čtvrtek	10.00 - 18.00
pátek	10.00 - 17.00

**Technické vybavení/ služby**

systém ISIS - MAKS  
kopírka  
meziknihovní výpůjční služba  
pořady  
exkurze  
besedy

**Oddělení pro dospělé****Biblioteka Miejska Jablonec nad Nysą**

Dolní nám. 1  
466 01 Jablonec nad Nysą  
Tel. 0428/310951

**Jednostki medialne**

łącznie		140 550
w tym	książki	139 901
	czasopisma	
	tytułów bieżących	150
	CD, gry, kasety wideo	649

Czytelnicy 5 297

Odwiedzający 79 165

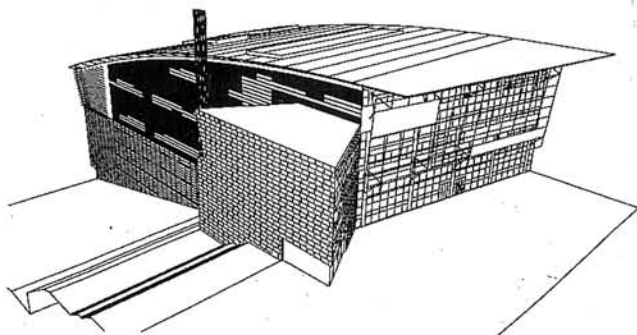
Wypożyczenia 220 000

Godziny otwarcia	poniedziałek	13.00 - 18.00
	wtorek	10.00 - 18.00
	środa	10.00 - 17.00
	czwartek	10.00 - 18.00
	piątek	10.00 - 17.00

**Wypożyczenie techniczne / usługi**

system ISIS - MAKS  
ksero  
usługi międzybiblioteczne  
programy  
wycieczki  
spotkania





**Model novostavby Státní vědecké knihovny v Liberci**  
**autor: SIAL s.r.o., vedoucí projektu ing. arch. Radim Kousal**

## Liberec

okres Liberec

počet obyvatel 100 600

Liberec je největším městem Euroregionu Nisa, významným průmyslovým, administrativním, kulturním a sportovním centrem severních Čech. Dominantou města je vrchol Ještědu s televizní věží. Charakter města tvoří krásné historické budovy především radnice, divadla, zámku, muzea a galerie. Velmi oblíbená je botanická a zoologická zahrada.

Na kulturním zázemí Liberce se významně podílí Státní vědecká knihovna s 11 pobočkami v okrajových částech města, největší knihovna s univerzálními fondy v Euroregionu Nisa. Kromě bohaté nabídky základních knihovnických a informačních služeb poskytuje knihovna i speciální služby pro veřejnost a pro knihovny regionu.

Specializací sbírek je sklářský průmysl, textil a tištěná produkce českých Němců - germanika (tzv. sudetika).

V současné době se připravuje výstavba nové knihovny. Stavba, symbolicky zvaná "Stavba smíření" bude na místě po nacisty vypálené židovské synagoze živým důkazem lidského dorozumění.

## Liberec

Bezirk Liberec

Einwohner 100 600

Liberec, die größte Stadt der Euroregion Neiße, ist ein bedeutendes Industrie-, Verwaltungs-, Kultur- und Sportzentrum in Nordböhmen. Über der Stadt erhebt sich der Ještěk. Der Charakter der Stadt wird durch schöne historische Gebäude, vor allem das Rathaus, das Theater, das Schloß, die Museen und die Galerie, geprägt. Sehr beliebt sind auch der Botanische und Zoologische Garten. Die Staatliche und Wissenschaftliche Bibliothek Liberec mit ihren elf Zweigstellen bildet das Bestands- und Informationszentrum für die Stadt und die Region. Sie ist die größte Universallbibliothek in der Euroregion Neiße. Außer einem reichen Angebot an grundlegenden bibliographischen Sammlungen und Informationsdienstleistungen gewährt die Bibliothek auch spezielle Dienstleistungen für die Öffentlichkeit und die Bibliotheken der Region. Der Sammelschwerpunkt liegt auf den Gebieten der Literatur zur Glas- und Textilindustrie und der Bestände der Sudetendeutschen Literatur.

Zur Zeit wird ein Neubau für die Bibliothek vorbereitet. Symbolisch als „Bau der Versöhnung“ bezeichnet - wird er auf dem Platz der von den Nationalsozialisten niedergebrannten jüdischen Synagoge errichtet. Die Bibliothek stellt sich das Ziel, zum besseren Verständnis der verschiedenen Kulturen und Bevölkerungsgruppen in der Euroregion und darüber hinaus beizutragen.

## Liberec

Powiat Liberec

100 600 mieszkańców

Liberec jest największym miastem Euroregionu Nysa, znaczącym przemysłowym, administracyjnym, kulturalnym i sportowym ośrodkiem północnych Czech. Nad miastem dominuje góra Ještěd z wieżą telewizyjną. Charakter miasta tworzą piękne zabytkowe obiekty, przede wszystkim ratusz, teatry, muzea i galerie. Ulubionym miejscem są ogrody botaniczne i zoologiczne.

W kulturalnym obrazie Liberca znaczące miejsce zajmuje Państwowa Biblioteka Naukowa z jedenastoma filiami znajdującymi się na obrzeżach miasta. Jest to największa biblioteka o uniwersalnych zbiorach w Euroregionie Nysa. Oprócz bogatej oferty podstawowych usług bibliotecznych i informacyjnych realizuje także usługi specjalne dla społeczeństwa i dla innych bibliotek w regionie. Biblioteka specjalizuje się w zakresie gromadzenia zbiorów z dziedziny: przemysł szklarski, przemysł tekstylny, piśmiennictwo i literatura Niemców Sudeckich (tzw. Sudetika).

Obecnie prowadzone są prace przygotowawcze przy budowie nowej biblioteki. Budowa nazwana symbolicznie „Budową pojednania” planowana w miejscu byłej synagogi żydowskiej spalanej przez nazistów, będzie żywym dowodem ludzkiego porozumienia się.

## Wissenschaftliche Bibliothek in Liberec

nám. dr. Eduarda Benese 23  
460 53 Liberec  
Tel. 0 48 / 42 29 37, 42 29 97, 42 11 04  
Fax 0 48 / 42 11 04  
e-mail library@svkli.cz; Internet www.svkl.cz



**Gründungsjahr** 1902 erste städtische deutsche Volksbibliothek  
1904 erste tschechische öffentliche Bücherei

### Medieneinheiten

insgesamt 1 143 862  
darunter Bücher 703 670

laufende Zeitschriftenabonnements 1 742  
CD, MC, Videokassetten 8 935  
Patente, Normative, Karten 397 547

**Benutzer** 16 628

**Besucher** 161 780

**Entlehnungen** 552 015

**Öffnungszeiten**  
Montag 10.00 - 18.00  
Mittwoch 10.00 - 18.00  
Donnerstag 10.00 - 18.00  
Freitag 10.00 - 18.00  
Sonntag 08.00 - 12.00

### Technische Ausstattung/Dienstleistungen

Rapid Library System, CD - ROM-Laufwerk,  
Internet, e-mail, Kopiergerät  
Filmvorführungen, Vorträge, Führungen, Fernleihe

## Státní vědecká knihovna Liberec

nám. Dr E. Beneše 23  
460 53 Liberec  
Tel. 048/422937, 422997, 421104  
Fax. 048/421104  
e-mail library svkli.cz; Internet www.skli.cz



**Rok založení** 1902 1. německá městská knihovna  
1904 1. česká veřejná knihovna

### Knihovní jednotky

celkem 1 143 862  
z toho knihy 703 670

CD, MC, LP,  
videokazety 8 935  
patenty, normy, mapy 397 547  
počet titulů docházejících periodik 1 742

**Uživatelé** 16 628

**Návštěvníci** 161 780

**Výpůjčky** 552 015

**Výpůjční doba (hlavní provoz)**  
pondělí 10.00 - 18.00  
středa 10.00 - 18.00  
čtvrtek 10.00 - 18.00  
pátek 10.00 - 18.00  
sobota 8.00 - 12.00

### Technické vybavení/ služby

systém Rapid Library, CD-ROM, Internet, kopírka, videorekordér, e-mail,  
pořady, výstavy, exkurze, meziknihovní výpůjční služba, cirkulace  
periodik, novinková služba, rešerše, regionální středisko pro knihovny

## Państwowa Biblioteka Naukowa Liberec

nam. Dr E. Benese 23  
460 53 Liberec  
Tel. 048/422937, 422997, 421104, Fax: 048/421104,  
e-mail: library@svkli.cz, Internet:www.skli.cz



**Rok založení** 1902 I. Niemiecka Miejska Biblioteka  
1904 I. Czeska Biblioteka Publiczna

### Jednostki medialne

łącznie 1 143 862  
w tym książki 703 670

CD, MC, LP, kasety wideo 8 935  
patenty, normy, mapy 397 547  
czasopisma  
tytułów bieżących 1 742

**Czytelnicy** 16 628

**Odwiedzający** 161 780

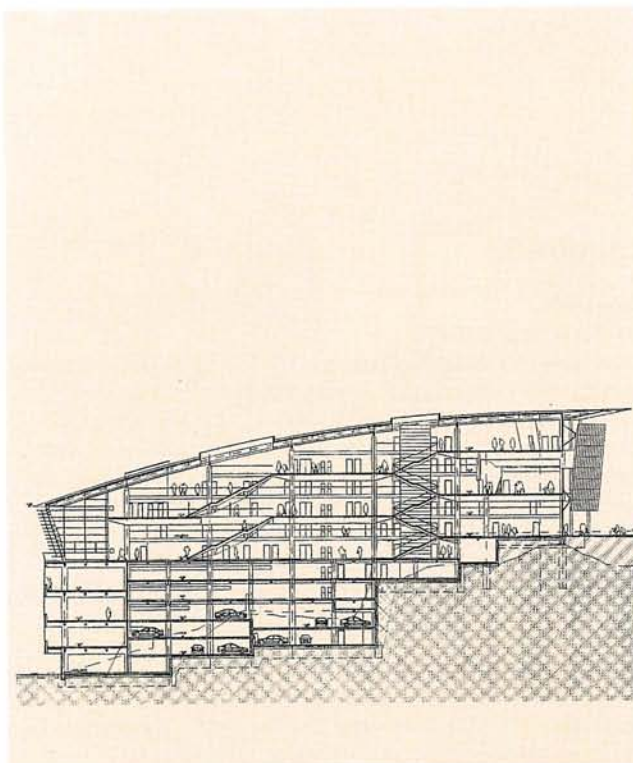
**Wypożyczenia** 552 015

**Godziny otwarcia**  
poniedziałek 10.00 - 18.00  
środa 10.00 - 18.00  
czwartek 10.00 - 18.00  
piątek 10.00 - 18.00  
sobota 8.00 - 12.00

### Wypożyczenie techniczne / usługi

system Rapid Library, CD-ROM, Internet  
sprzęt wideo, kserokopiarka  
poradnictwo, wystawy, wykłady, wypożyczanie  
międzybiblioteczne, informacja

### Průřez modelem novostavby





**Městská knihovna v Rumburku**

## Rumburk

okres Děčín

počet obyvatel 11 000

Jedenáctitisícové město Rumburk je kulturním, historickým a dopravním centrem šluknovského výběžku, nejsevernější lokality České republiky.

Významným průmyslovým centrem s textilní i strojírenskou výrobou zůstává město i v současnosti. Rumburk je také významným železničním uzlem a centrem silniční dopravy, prochází jím trasa mezinárodní kamionové přepravy. Kulturní život se soustřeďuje kolem domu kultury, vlastivědného muzea a městské knihovny. Městská knihovna v Rumburku patří rozsahem svého fondu mezi největší městské knihovny v republice.

První veřejná knihovna v Rumburku vznikla v roce 1882 zpřístupněním Humboldtova spolku, roku 1922 došlo k vytvoření městské knihovny. Od svého založení se knihovna několikrát stěhovala.

Poslední stěhování se uskutečnilo v roce 1994 do areálu bývalého kapucinského kláštera, barokní stavby z let 1638 -1690.

Rumburská knihovna se zásluhou počítačové techniky s programem LANius řadí k nejmodernějším knihovnám v republice.

## Rumburk

Bezirk Decín

Einwohner 11 000

Rumburk ist das kulturelle, historische und verkehrstechnische Zentrum des Ausläufers von Sluknov, der nördlichsten Region der Tschechischen Republik. Wirtschaftliche Schwerpunkte bilden der Maschinenbau und die Textilindustrie. Die Stadt ist wichtiger Transport- und Eisenbahnknotenpunkt.

Das kulturelle Leben konzentriert sich auf das Kulturhaus, die Städtische Bibliothek und das Heimatmuseum. 1882 gründete der Humboldt - Verein die erste öffentliche Bibliothek in Rumburk. Im Jahre 1922 wurde sie Stadtbibliothek. Nach mehreren Umzügen befindet sie sich seit 1994 im ehemaligen Kapuzinerkloster, welches im Stile einer barocken Anlage in den Jahren 1683 bis 1690 errichtet wurde. Aufgrund des umfangreichen Bestandsvolumens und der Einführung der Computertechnik zählt die Bibliothek zu den größten und modernsten ihrer Art in der Tschechischen Republik.

## Rumburk

Powiat Decin

11 000 mieszkańców

Rumburk jest kulturalnym, historycznym i komunikacyjnym centrum Szluknowskiego Cypla, najbardziej na północ wysuniętego obszaru Republiki Czeskiej, na trasie międzynarodowej komunikacji samochodowej.

Miasto jest znaczącym ośrodkiem przemysłowym i włókienniczym, a także ważnym węzłem kolejowym.

Życie kulturalne skupia się wokół Domu Kultury, Muzeum Regionalnego i Biblioteki Miejskiej. Biblioteka Miejska w Rumburku dzięki posiadanemu księgozbiorowi należy do największych bibliotek miejskich w Republice Czeskiej. Pierwsza publiczna biblioteka w Rumburku powstała w roku 1882 w wyniku udostępnienia mieszkańcom zbiorów Stowarzyszenia im. Humboldta, natomiast w roku 1922 została utworzona Biblioteka Miejska. Od tego czasu, aż do chwili obecnej biblioteka kilka razy przeprowadzała się. W 1994 roku miała miejsce ostatnia przeprowadzka do barokowego budynku pochodzącego z lat 1638 -1690 po byłym klasztorze oo. Kapucynów.

Biblioteka w Rumburku dzięki zastosowaniu techniki komputerowej z programem LANius należy do najnowocześniejszych bibliotek w Republice Czeskiej.

## Stadtbibliothek Rumburk

tr. 9. května 150/29  
408 01 Rumburk  
Tel. 04 13 / 33 21 20  
Fax 04 13 / 3 31 20



### Medieneinheiten

insgesamt	89 413
darunter	81 564
Bücher	
laufende Zeitschriftenabonnements	62
CD, MC, Videokassetten	4 266

### Benutzer

2 167

### Besucher

25 970

### Entleihungen

89 800

### Öffnungszeiten

Montag	9.00 - 12.00	13.00 - 17.30
Dienstag		13.00 - 17.30
Donnerstag		13.00 - 17.30
Freitag	9.00 - 12.00	13.00 - 17.30
Sonnabend		8.00 - 11.00

### Technische Ausstattung/Dienstleistungen

LANius - System,  
CD-ROM-Laufwerk  
Kopiergerät,  
Laminiervorrichtung  
Führungen,  
Buchbesprechungen,  
Filmvorführungen  
Fernleihe

## Městská knihovna Rumburk

tř. 9. května 150/29  
408 01 Rumburk  
Tel. 0413/332120  
Fax 0413/33120



### Rok založení

1882

### Knihovní jednotky

celkem	89 413
z toho	81 564
knihy	4 266
CD, MC, LP, videokazety	
počet titulů docházejících	
periodik	62

### Uživatelé

2 167

### Návštěvníci

25 970

### Výpůjčky

89 800

### Výpůjční doba

pondělí	9.00 - 12.00	13.00 - 17.30
úterý		13.00 - 17.30
čtvrtek		13.00 - 17.30
pátek	9.00 - 12.00	13.00 - 17.30
sobota		8.00 - 11.00

### Technické vybavení /služby

systém LANius, CD-ROM  
kopírka, laminovací zařízení  
videorekordér  
meziknihovní výpůjční služba  
besedy  
výstavy předních výtvarných umělců  
exkurze

## Biblioteka Miejska Rumburk

Al. 9. května 150/29  
408 01 Rumburk  
Tel. 0413/332120  
Fax 0413/33120



### Rok zalożenia:

1882

### Jednostki medialne

ogółem	89 413
w tym	81 564
książki	
czasopisma	
tytułów bieżących	62
CD, MC, LP, kasety wideo	4 266

### Czytelnicy

2 167

### Odwiedzający

25 970

### Wypożyczenia

89 800

### Godziny otwarcia

poniedziałek	9.00 - 12.00	13.00 - 17.30
wtorek		13.00 - 17.30
czwartek		13.00 - 17.30
piątek	9.00 - 12.00	13.00 - 17.30
sobota		8.00 - 11.00

### Wypożyczenie techniczne / usługi

system LANius, CD - ROM  
ksero, bindownica, odtwarzacz wideo  
usługi międzybiblioteczne  
spotkania  
wystawy artystów  
wycieczki

### Dětské oddělení





**Městská knihovna v Tanvaldě**

## Tanvald

okres Jablonec n. Nisou

počet obyvatel 7 200

Město Tanvald leží ve východní oblasti Severočeského kraje na pomezí Jizerských hor a Krkonoš. Obec Tanvald vznikla již v 16. století z původní dřevařské osady. Odedávna je Tanvaldsko pro své přírodní krásy vyhledávaným místem odpočinku a rekreace. Jeho historie je od 19. století spojena s velkým rozmachem sklářského a textilního, později také elektrotechnického a strojírenského průmyslu. Jako přirozené centrum života v údolích řek Kamenice a Desná je Tanvald také turistickým centrem a střediskem kultury.

Součástí kulturního dění je městská knihovna, která byla v roce 1971 profesionalizována a od roku 1996 působí ve zrekonstruované budově bývalého soudu. Nové moderní vybavení, dostatek prostoru a technické zázemí umožňují bohatou kulturní a vzdělávací činnost. Velké oblibě se těší cyklické videopořady pro děti i dospělé. Knižní fond se zpracovává pro automatizovaný výpůjční systém v programu ISIS-MAKS.

## Tanvald

Bezirk Jablonec nad Nisou

Einwohner 7 200

Tanvald befindet sich im östlichen Teil Nordböhmens im Isergebirge, unweit der Grenze zum Nationalpark Riesengebirge. Aufgrund der herrlichen Lage in den Tälern der Flüsse Kamenice und Desná ist der Ort auch Touristik- und Kulturzentrum. Die Gemeinde Tanvald entstand im 16. Jahrhundert aus einer Holzhauerkolonie. Im 19. Jahrhundert entwickelte sich die Glas- und Textilindustrie, später kamen die Elektrotechnik und der Maschinenbau hinzu. Einen wesentlichen Beitrag zum kulturellen Leben des Ortes leistet die Stadtbibliothek, die seit 1971 hauptberuflich geleitet wird. Seit 1996 ist sie im rekonstruierten Gebäude des ehemaligen Gerichtes untergebracht. Moderne Ausstattung in großzügigen Räumen ermöglichen eine vielfältige Kultur- und Bildungsarbeit für Kinder und Erwachsene. Der Bibliotheksbestand wird durch ein automatisiertes Ausleihsystem verwaltet.

## Tanvald

Powiat Jablonec nad Nysą

7 200 mieszkańców

Miasto Tanvald położone jest we wschodniej części województwa północno-czeskiego na pograniczu Gór Izerskich i Karkonoszy. Wieś Tanvald powstała w XVI wieku z pierwotnej osady leśnej. Od dawna rejon Tanwaldu z uwagi na swoje naturalne piękno jest miejscem wypoczynku i rekreacji. Jego historia od XIX wieku związana jest z rozwojem przemysłu szklarskiego, tekstylnego a w okresie późniejszym także elektromaszynowego i maszynowego. Tanvald jest ważnym ośrodkiem turystycznym i kulturalnym.

Częścią życia kulturalnego jest biblioteka miejska, od 1996 roku działająca w zrekonstruowanym budynku dawnego sądu. Nowoczesne wyposażenie i odpowiednie warunki lokalowe umożliwiają realizację działalności kulturalnej i oświatowej. Dużym powodzeniem wśród dzieci i osób dorosłych cieszą się cykliczne programy wideo. Zbiór książek jest przystosowywany do automatycznego programu wypożyczeń w systemie ISIS – MAKS.

### Stadtbibliothek Tanvald

Krkonošská 350  
468 41 Tanvald  
Tel. 04 28 / 39 42 86



#### Medieneinheiten

insgesamt	20 000
darunter	20 000

Bücher	20 000
laufende Zeitschriftenabon- nements	58

Benutzer	1 060
Besucher	6 559
Entlehnungen	55 250
Öffnungszeiten	
Dienstag	10.00 - 17.30
Mittwoch	09.00 - 16.00
Donnerstag	10.00 - 17.30
Freitag	09.00 - 12.00

#### Technische Ausstattung/Dienstleistungen

ISIS - MAKS System  
Kopiergerät  
Buchbesprechungen  
Vorträge  
Führungen  
Fernleihe

### Městská knihovna Tanvald

Krkonošská 350  
468 41 Tanvald  
Tel. 0428/394286



#### Knihovní jednotky

celkem	20 000
z toho	20 000

knihy	20 000
počet titulů docházejících	
periodik	58

Uživatelé	1 060
Návštěvníci	6 559
Výpůjčky	55 250
Výpůjční doba	
úterý	10.00 - 17.30
středa	9.00 - 16.00
čtvrtek	10.00 - 17.30
pátek	9.00 - 12.00

#### Technické vybavení/ služby

systém ISIS - MAKS  
kopírka  
videorekordér  
meziknihovní výpůjční služba  
pořady  
exkurze  
besedy

### Biblioteka Miejska Tanvald

Krkonošská 350  
468 41 Tanvald  
Tel. 0428/394286



#### Zbiory biblioteczne

ogółem	20 000
w tym	20 000

książki	20 000
czasopisma	
tytułów bieżących	58

Czytelnicy	1 060
Odwiedzający	6 559
Wypożyczenia	55 250
Godziny otwarcia	
wtorek	10.00 - 17.30
środa	9.00 - 16.00
czwartek	10.00 - 17.30
piątek	9.00 - 12.00

#### Wypożyczenie techniczne / usługi

system ISIS - MAKS  
ksero  
odtwarzacz wideo  
usługi międzybiblioteczne  
programy  
wycieczki  
spotkania

#### Interiér knihovny





Městská knihovna v Turnově

## Turnov

okres Semily

počet obyvatel 14 700

Město Turnov je bezesporu perlou západní části Českého ráje.

Bylo založeno asi kolem roku 1250 pány z rodu Markvarticů v údolí Jizery. Město je známé těžbou a úpravou drahých kamenů, produkcí skla a výrobou šperků.

Městská knihovna A. Marka v Turnově má dlouholetou tradici.

Již roku 1820 vyzývá obrozenec kněz Antonín Marek Turnovany k založení knihovny. Provolání nezůstává bez odezvy a vzniká společnost turnovské knihovny, která se o několik let později mění ve Čtenářskou besedu. Pro turnovskou knihovnu se stává významným rok 1986, kdy se podařilo přemístit knihovnu ze zcela nevyhovujících prostor do zrekonstruované budovy v Jeronýmově ulici, kde se nachází dodnes. Od ledna 1997 je knihovna plně automatizovaná, veškerá půjčovná činnost probíhá na počítači.

Knihovna poskytuje zvláštní služby pro nevidomé a zrakově postižené, roznáškovou službu pro duchodce. Zajišťuje půjčování v šesti pobočkách, je metodickým centrem veřejných knihoven Turnovska a poradním střediskem pro školní knihovny.

## Turnov

Bezirk Semily

Einwohner 14 700

Turnov bezeichnet man als Perle des westlichen Teiles des „Böhmischen Paradieses“. Die Stadt wurde um 1250 im Tal des Flusses Jizera gegründet und ist später durch die Förderung und Aufbereitung von Edelsteinen sowie die Glas- und Schmuckwarenindustrie bekannt geworden.

Die „Antonín-Marek-Stadtbibliothek“ erfreut sich einer langjährigen Tradition. Im Jahre 1820, in der Zeit der nationalen Aufklärung, wurde auf Anregung des Priesters Antonín Marek eine Stadtbibliothek gegründet. Es entstand zuerst die sogenannte „Gemeinschaft der Turnover Stadtbibliothek“, die sich später in einen Leserverein umwandelte. Im Jahre 1986 konnte die Bibliothek aus beengten Räumen in ein neu rekonstruiertes Gebäude in der Jeronymstraße umziehen. Seit Januar 1997 arbeitet die Bibliothek voll automatisiert. Sie erbringt besondere Dienstleistungen für Blinde und Sehbehinderte und leistet soziale Bibliotheksdienste für Rentner. Zum städtischen Bibliotheksnetz gehören noch sechs Zweigstellen. Die Stadtbibliothek ist das methodische Zentrum der Öffentlichen Bibliotheken der Region Turnov, dem ein Beratungszentrum für Schulbibliotheken angegliedert ist.

## Turnov

Powiat Semily

14 700 mieszkańców

Miasto Turnov jest bezsporną perłą zachodniej części Czeskiego Raju. Zostało założone około 1250 roku w dolinie rzeki Jizery przez członków rodu Markvarticzów. Miasto znane jest z pozyskiwania i obróbki kamieni szlachetnych, produkcji szkła i produkcji wyrobów jubilerskich.

Biblioteka Miejska im. A. Marka w Turnovie ma wieloletnią tradycję. Już w roku 1820 ksiądz Antoni Marek będący pod wpływem odrodzenia narodowego apeluje o założenie biblioteki. Apel nie pozostaje bez echa. Powstaje Towarzystwo Biblioteki Turnowskiej, które kilka lat później zostaje przemianowane na Biesiadę Czytelniczą. Dla biblioteki turnowskiej znaczącym był rok 1986, kiedy udało się przenieść bibliotekę z całkowicie nieprzystosowanych pomieszczeń do zrekonstruowanego budynku przy ulicy Jeronyma, w którym znajduje się do dnia dzisiejszego. Od stycznia 1997 roku biblioteka jest w pełni zautomatyzowana i wszelkie czynności związane z wypożyczaniem są realizowane z zastosowaniem komputerów. Biblioteka oferuje usługi specjalne dla niewidomych i osób z wadami wzroku, doręcza książki emerytom. Udostępnia swój księgozbiór w sześciu filiach. Jest metodycznym ośrodkiem dla innych bibliotek publicznych okolic Turnova oraz ośrodkiem doradczym dla bibliotek szkolnych.

**Antonin - Marek - Stadtbibliothek Turnov**

Jeronýmova 517  
511 01 Turnov  
Tel. 04 36 / 2 18 41



<b>Gründungsjahr</b>	1820		
<b>Medieneinheiten</b>			
insgesamt		79 500	
darunter	Bücher	78 931	
	laufende Zeitschriftenabonnements	72	
	CD, MC, Videokassetten	571	
<b>Benutzer</b>	1 713		
<b>Besucher</b>	13 918		
<b>Entlehnungen</b>	69 170		
<b>Öffnungszeiten</b>	Montag	9.00 - 12.00	13.00 - 16.00
	Dienstag	9.00 - 12.00	13.00 - 18.00
	Donnerstag	9.00 - 12.00	13.00 - 18.00
	Freitag		13.00 - 16.00

**Technische Ausstattung/Dienstleistungen**

LANius - System  
Buchbesprechungen,  
Wettbewerbe  
Vorträge  
Führungen  
mobiler Bibliotheksdienst für Rentner  
Fernleihe

**Městská knihovna Antonína Marka Turnov**

Jeronýmova 517  
511 01 Turnov  
Tel. 0436/21864



<b>Rok založení</b>	1820		
<b>Knihovní jednotky</b>			
celkem		79 500	
z toho	knihy	78 931	
	CD, MC, video-kazety	571	
	počet titulů docházejících periodik	72	
<b>Uživatelé</b>	1 713		
<b>Návštěvníci</b>	13 918		
<b>Vypůjčky</b>	69 170		
<b>Výpůjční doba</b>	pondělí	9.00 - 12.00	13.00 - 16.00
	úterý	9.00 - 12.00	13.00 - 18.00
	čtvrtek	9.00 - 12.00	13.00 - 18.00
	pátek		13.00 - 16.00

**Technické vybavení / služby**

systém LANius  
meziknihovní výpůjční služba  
donášková služba pro důchodce  
besedy  
soutěže  
přednášky  
exkurze

**Biblioteka Miejska im. Antoniego Marka Turnov**

Jeronymova 517,  
511 01 Turnov  
Tel. 0436/21841



<b>Rok założenia:</b>	1820		
<b>Jednostki medialne</b>			
ogółem		79 500	
w tym	książki	78 931	
	CD, MC, kasety wideo	571	
	czasopisma		
	tytułów bieżących	72	
<b>Czytelnicy</b>	1 713		
<b>Odwiedzający</b>	13 918		
<b>Wypożyczenia</b>	69 170		
<b>Godziny otwarcia</b>	poniedziałek	9.00 - 12.00	13.00 - 16.00
	wtorek	9.00 - 12.00	13.00 - 18.00
	czwartek	9.00 - 12.00	13.00 - 18.00
	piątek		13.00 - 16.00

**Wypożyczenie techniczne / usługi**

system LANius  
usługi międzybiblioteczne  
doreczanie dla emerytów  
spotkania  
konkursy  
wykłady  
wycieczki

**Dětské oddělení**

# ANDERE BIBLIOTHEKEN • OSTATNÍ KNIHOVNY • INNE BIBLIOTEKI

## Okres Liberec

### Státní vědecká knihovna Liberec

nám. Dr E. Beneše, 460 53  
Liberec  
tel./fax 048/421104,  
422937, 422997

### Městské knihovny

Český Dub  
nám. B. Smetany, Č. Dub 463 43  
tel. 048/5147624  
Frýdlant v Č.  
Nám. TGM., Frýdlant v Č. 464 01  
tel. 0427/21375  
Hodkovice n. M.  
Hodkovice n.M. 463 42  
Hejnice 97, 463 62  
Fučíkova 97, Hejnice 463 62.  
Hrádek n. N.  
Komenského 605, Hrádek n.N. 463 34  
tel. 048/5945369  
Chrastava  
nám. 1. máje, Chrastava 463 31  
tel. 048/5143307  
Nové Město p. S.  
Palackého ul., N.Město p. S.  
463 65, tel. 0427/92241 lin. 26

### Místní knihovny

Bláh  
Bláh, Český Dub 463 43  
Petrašovice  
Petrašovice, Hodkovice n.M.  
463 42  
Hradčany  
Hradčany, Č.Dub 463 43  
Vičetín  
Vičetín, Č. Dub 463 43  
Bílý Kostel  
Bílý Kostel 463 32  
Bílý Potok  
Bílý Potok 463 63  
Bulovka  
Bulovka, Frýdlant v. Č. 464 01  
Arnoltice  
Arnoltice, Bulovka 463 74  
Cetenov  
Cetenov, Všelbice 463 48  
Hrubý Lesnov  
Hr. Lesnov, Všelbice 463 48  
Černousy  
Černousy, Harbartice 463 73  
Modlibohov  
Modlibohov, Č. Dub 463 43  
Děřichov  
Děřichov 463 71  
Kunratice  
Kunratice, Frýdlant v. Č. 464 01  
Habartice  
Habartice, 463 73  
Heřmanice  
Heřmanice, Děřichov 463 71  
Hlavice  
Hlavice, Všelbice 463 48  
Horní Rásnice  
Horní Rásnice 463 67  
Chotyně

Chotyně 463 33  
Vítkov  
Vítkov, Chrastava 463 31  
Jeřmanice  
Jeřmanice, Dlouhý Most 463 41  
Kobyly  
Kobyly 463 74  
Krásný Les  
Krásný Les, D. šasnice 463 67  
Kryštofovo údolí  
K. údolí, Machnín 463 02  
Křížany  
Křížany 463 53  
Žibřidice  
Žibřidice 463 54  
Lázně Libverda  
Lázně Libverda 463 64  
Mníšek  
Mníšek 463 22  
Nová ves u Ch.  
Nová ves, Chrastava 463 31  
Oldřichov  
Oldřichov v H. 463 23  
Osečná  
Osečná 463 52  
Družcov  
Družcov, Osečná 463 52  
Paceřice  
Paceřice, Sychrov 463 44  
Pertoltice  
Pertoltice, Habartice 463 73  
Pěncín  
Pěncín 463 45  
Proseč  
Proseč p.J. 463 56  
Příšovice  
Příšovice, Svijany 463 46  
Radimovice  
Radimovice, Sychrov 463 44  
Rynoltice  
Soběslavice, Pěncín 463 45  
Stráž n.N.  
Stráž n.N. 463 03  
Světla p. J.  
Světla p.J. 463 51  
Rozstání  
Rozstání, Světla p.J. 463 51  
Svijanský újezd  
S. újezd, Pěncín 463 45  
Šimonovice  
Šimonovice, D. Most 463 41  
Višňová  
Višňová 463 72  
Poustka  
Poustka, Višňová 463 72  
Andělka  
Andělka, Višňová 463 72  
Všelbice  
Všelbice 463 48  
Přibyslavice  
Přibyslavice, Všelbice 463 48  
Žďárek  
Žďárek, Sychrov 463 44

## Okres Jablonec n. N.

### Městské knihovny

Desná

Desná 468 61, tel. 0428/38319  
Jablonec n.N.  
Dolní nám. Jablonec n.N. 466 01  
tel. 0428/310951  
Rychnov n.N.  
Rychnov n.N. 468 02  
Smržovka  
nám. TGM. 600, Smržovka 468 51  
Tanvald  
Tanvald 350 468 41, tel. 0428/394286  
Velké Hamry  
Velké Hamry 468 45

### Místní knihovny

Albrechtice  
Albrechtice 468 43  
Bedřichov  
Bedřichov 468 12  
Janov n. N.  
Janov n.N. 468 11  
Josefův Důl  
Josefův Důl 468 43  
Lišný  
Lišný 468 22  
Loučnice  
Loučnice 468 23  
Lučany  
Lučany 468 71  
Maršovice  
Maršovice 468 71  
Nová Ves  
Nová Ves 468 27  
Plavy  
Plavy 468 46  
Radčice  
Radčice 468 23  
Rádlo  
Rádlo 468 03

## Okres Děčín

### Městské knihovny

Děčín  
Raisova 3, Děčín 4, 406 55,  
tel./fax: 0412/530728  
Rumburk  
Kláster, 9. Května 29, Rumburk 408 01  
tel. 0413/332120  
Varnsdorf  
Karlova 1746, Varnsdorf 407 47  
tel. 0413/372476  
Šluknov  
Masarykova 321, Šluknov 407 77,  
tel. 0413/94241

### Místní knihovny

Dolní Podluží  
Dolní Podluží 407 55  
Dolní Poustevna  
Dolní Poustevna 299, 407 82  
Doubice  
Doubice 407 58  
Horní Podluží  
Horní Podluží 215, 407 57  
Chřibská  
Chřibská 407 44  
Jiřetín p.J.  
Jiřetín p.J. 197, 407 56

Jiřikov  
Jiřikov 464, 407 53  
Krásná Lipa  
Krásná Lipa 407 46  
Lipová  
Lipová 407 81  
Rybníště  
Rybníště 407 51  
Staré Křečany  
Staré Křečany 407 61  
Velký Šenov  
Velký Šenov 342, 407 78  
Vilémov  
Vilémov 407 80

## Okres Semily

### Okresní knihovna

Semily  
Husova 74, Semily 513 01,  
tel. 0431/2318

### Městské knihovny

Harrachov  
Harrachov 512 46,  
tel. 0432/929302  
Rokytnice n.J.  
Rokytnice n.J. 512 44, tel. 7192848  
Semily  
Čapkova 71, Semily 513 01,  
tel. 0431/2768  
Turnov  
Jeronýmova 517, Turnov 511 01,  
tel. 0436/21470

### Místní knihovny

Bozkov  
Bozkov 512 13  
Bělá  
Mírová p.K. 512 54  
Doubravice  
Karlovice 512 62  
Karlovice  
Karlovice 512 62  
Chutnovka  
Mírová p.K. 512 54  
Luktuše  
Mírová p.K. 512 54  
Vesec  
Mírová p.K. 512 54, tel. 0436/21424  
Ohranice  
Turnov 511 01  
Smrčí  
Semily 513 01

## Okres Česká Lípa

### Okresní knihovna

Česká Lípa  
nám. TGM.170, Č. Lípa 470 45

### Městské knihovny

Cvikov  
Komenského 99/1, Cvikov 471 54  
Doksy  
nám. Republiky 191, Doksy 472 01  
Jablonec v P.  
Máchova 365, Jablonec v P. 471 25

Kamenický Šenov  
Kamenický Šenov 471 14  
Mimoň  
Svébořická 1, Mimoň 471 24  
Nový Bor  
B. Egnerova 76, N. Bor 473 01

### Místní knihovny

Bezděz  
Bezděz 38, Okna 461 62  
Blíževčice  
Blíževčice 84, 471 04  
Brniště  
Brniště 72, 471 29  
Velký Grunov  
Velký Grunov 9, 471 30  
Lindava  
Lindava 257, 471 58  
Dobruška  
Dobruška 37, 471 21  
Žitkovice  
Žitkovice 26, Č. Lípa 470 01  
Manušice  
Havířská 2035, Č. Lípa 470 01  
Dubnice  
Dubnice 139, 471 26  
Hamr na J. Břevniště  
Břevniště 42, Hamr na J. 471 28  
Lvová  
Lvová 45, 471 25  
Jablonec v P. 471 25  
Kněžice  
Kněžice 84, Jablonec v P. 471 25  
Postřelina  
Postřelina 25, Jablonec v P. 471 25  
Kravče  
Kravče 190, 471 03  
Janovice  
Janovice 22, Kravče 471 03  
Mařenice  
Mařenice 93, 471 56  
Noviny p. R.  
Noviny 126, Mimoň 471 24  
Pihel  
Pihel 212, 471 18  
Nový Oldřichov  
N. Oldřichov 1, 471 13  
Okrouhlá  
Okrouhlá 105, 473 01 N. Bor  
Polevsko  
Polevsko 49, 471 16  
Skalice  
Skalice 530, 471 17  
Sloup v Č.  
Sloup 130, 471 52  
Sosnová  
Sosnová 142, Č. Lípa 470 01  
Stráž p.R.  
Stráž p.R. 301, 471 27  
Stvolínky  
Stvolínky 33, 471 02  
Svor  
Svor 210, 471 51  
Zahrádka  
Zahrádka 148, 471 01  
Zákupy  
Družstevní 35, Zahrádka 471 23  
Kamenice  
Kamenice 25, Zákupy 471 23

**Biblioteki Publiczne Euroregionu**

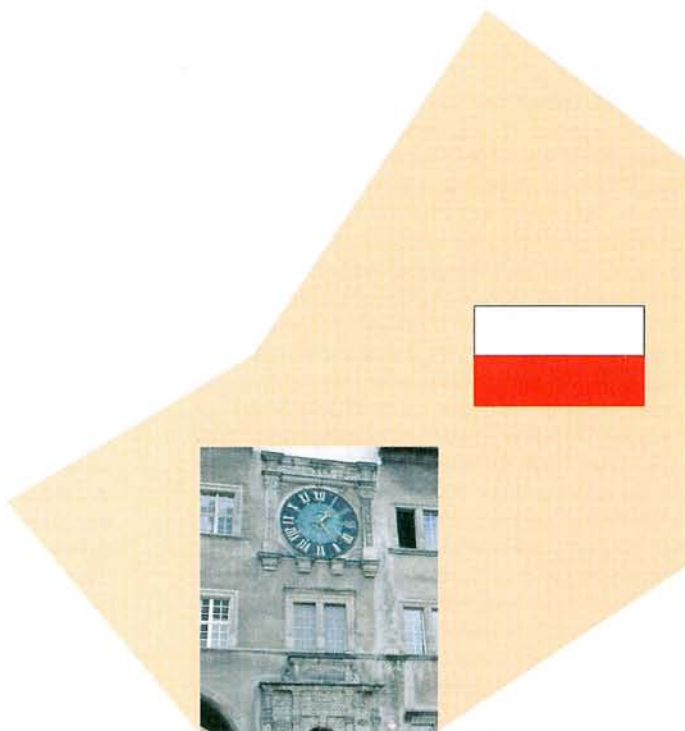
**Nysa**

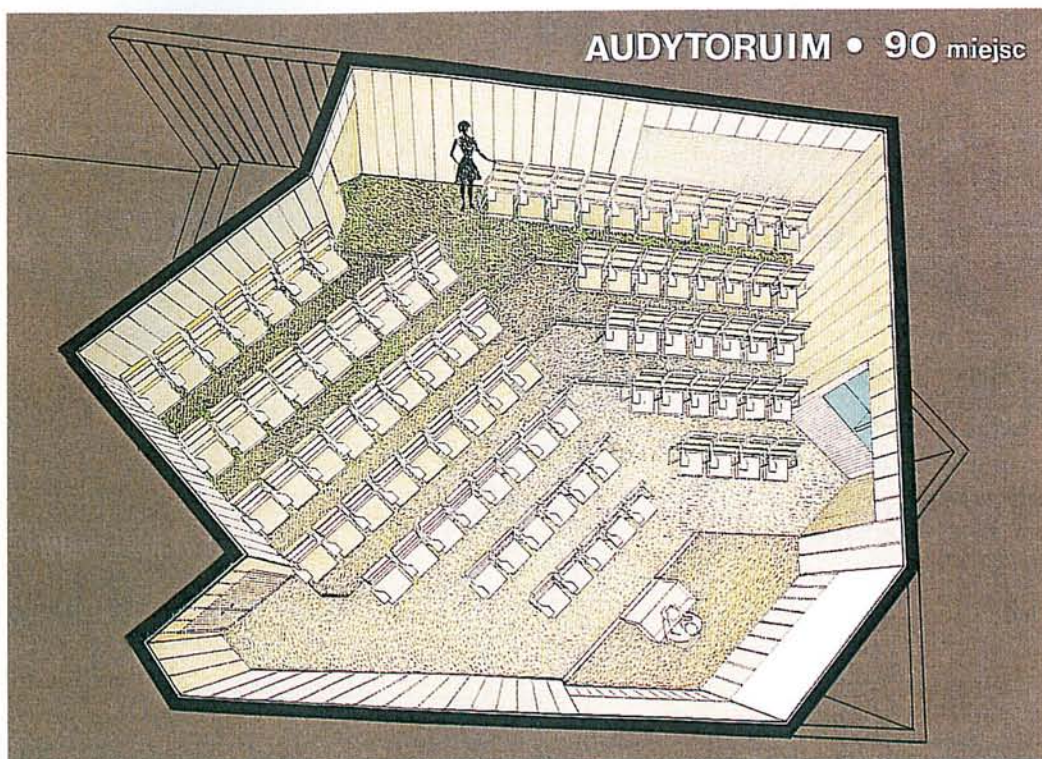
**Öffentliche Bibliotheken in der Euroregion**

**Neisse**

**Veřejné knihovny v Euroregionu**

**Nisa**





**Autorzy projektu:**  
**A. Grudziński,**  
**J. Tarczyński**

## Jelenia Góra

Einwohner 93 543

Die Hauptstadt der Wojewodschaft liegt im Zentrum des Hirschberger Talkessels (Kotlina Jeleniogórska) an der Bober (Bóbr), umgeben von Gebirgskämmen: Riesengebirge (Karkonosze), Bober-Katzbach-Gebirge (Góry Kaczawskie), Isergebirge (Góry Izerskie) und dem Landeshuter Kamm (Rudawy Janowickie).

Jelenia Góra ist das Verwaltungs-, Wirtschafts-, Kultur- und Touristikzentrum des südwestlichen Polens. Sie ist auch als Kurstadt bekannt: Cieplice Zdrój (Bad Warmbrunn), ein Stadtteil von Jelenia Góra, besitzt einmalige thermale Heilquellen.

Die Stadt ist Sitz der Vereinigung Polnischer Gemeinden in der Euroregion "Nysa-Nisa-Neiße". Außerdem bestehen Partnerschaftskontakte zu Städten in: Finnland (Valkeakoski), Dänemark (Randers), Deutschland (Bautzen und Ertstadt), Holland (Alphen), Tschechien (Liberec) und Texas in den USA (Tyler). Die Geschichte der polnischen öffentlichen Bibliothek in Jelenia Góra beginnt in den Jahren 1947-48 mit der Gründung der Kreis- und Stadtbibliothek. Im Jahre 1972 wurden beide Bibliotheken vereint. Auf der Basis der Öffentlichen Stadt- und Kreisbibliothek wurde 1975 die Öffentliche Wojewodschaftsbibliothek gegründet. Mithin bieten sie den Einwohnern der Stadt und der Wojewodschaft die neuesten Wissenskompendien, Informationsausgaben, wissenschaftliche und populärwissenschaftliche Veröffentlichungen in allen Bereichen, Belletristik für Erwachsene, Kinder und Jugendliche, Bestseller polnischer und internationaler Literatur, Schulbücher, die in der Wojewodschaft umfangreichsten Bestände von Zeitungen und Zeitschriften, Bücher auf Kassetten, Informationsbestände an.

Die Bibliothek veranstaltet Ausstellungen, wissenschaftlich-populäre Sessions, Weiterbildungsveranstaltungen, literarische und amateurliterarische Wettbewerbe, Kinderferien in der Bibliothek, Bergwanderungen für Leser und Bibliothekare, Leseerhebungen und -empfehlungen.

Die seit 1993 stattfindenden "Hirschberger Buch- und Bibliothekstage" sind zum Bestandteil der Septemberversanstaltungen von Jelenia Góra geworden.

Die Bibliothek arbeitet mit Einrichtungen im In- und Ausland zusammen: seit 1993 mit deutschen Bibliotheken und der Staatlichen Fachstelle für öffentliche Bibliotheken im Regierungsbezirk Dresden, seit 1995 mit der Public Library in Tyler (Texas) in den USA und mit der Statní Vědecká Knihovna in Liberec in Tschechien.

Mit Beendigung des 1989 begonnenen Neubaus der Bibliothek wird es zu einer wesentlichen Erweiterung des Bestands- und Informationsangebotes kommen. Dazu gehören: die Errichtung eines automatisierten Informationszentrums, ein Ausleih- und Leseraum für fremdsprachige Sammlungen, ein Lesezentrum für Kranke und Behinderte, ein professionelles und modernes didaktisches Zentrum für Weiterbildung des bibliothekarischen Personals, sowie eine Buchbinderei und eine Buchhandlung mit Antiquariatsabteilung.

In der Wojewodschaftsbibliothek befindet sich auch die Kreis- und Bezirksverwaltungsstelle des Vereins der Polnischen Bibliothekare: einer gesellschaftlichen Selbstverwaltungsorganisation mit fachlichem und wissenschaftlichem Charakter, deren Mitglieder beruflich oder wissenschaftlich mit den Bibliotheks- und Informationswesen verbunden sind.

## Jelenia Góra

Počet obyvatel 93 543

Krajské město, ležící uprostřed jelenohorského údolí nad řekou Bobr, na okraji Krkonoš, Jizerských hor a Janovické Rudavy. Je to administrativní středisko, hospodářské, kulturní a turistické centrum na jihozápadě Polska. Jelení Góra je známá jako lázeňské město - Cieplice Zdrój, čtvrt Jelení Góry má velmi vzácné termální prameny.

Město je sídlem Spolku polských obcí Euroregionu NYSA, udržuje přátelské styky a spolupracuje s těmito městy: Valkeakoski ve Finsku, Randers v Dánsku, Bautzen a Erfstadt v Německu, Alphen v Holandsku, Liberec v Čechách, Tyler v USA.

Dějiny Krajské veřejné knihovny v Jelení Góře se datují od let 1947 -1948, kdy byl zahájen provoz Okresní veřejné knihovny a Městské veřejné knihovny. V roce 1972 bylo provedeno spojení těchto dvou knihoven. V roce 1975, na základě Usnesení předsedy Krajského národního výboru byla z Městské veřejné knihovny a Okresní veřejné knihovny zřízena Krajská veřejná knihovna. Krajská veřejná knihovna v Jelení Góře spolu s osmi pobočkami nabízí občanům Jelení Góry a celého jelenohorského kraje moderní souhrn znalostí, informačních publikací, populárních a vědeckých publikací ze všech oborů vědy, krásnou literaturu polskou, evropskou a světovou, povinnou četbu pro školní výuku, největší v kraji výběr časopisů a novin, nakladatelské novinky, doklady společenského života, zvukové knihy", dotisky.

ORGANIZUJE výstavy, vědecké a populární semináře, odborné školení pro

pracovníky knihoven, čtenářské a výtvarné soutěže, letní a zimní prázdniny pro děti, turistické stezky pro čtenáře a zaměstnance knihoven, čtenářské průzkumy.

Jelenohorské dny knihy a knihoven, které byly zahájeny v roce 1993 našly svoje trvalé místo v kalendáři kulturních programů v rámci Jelenohorského září.

Spolupracuje s knihovnami v tuzemsku a cizině: s německými prostřednictvím Staatliche Fachstelle für öffentliche Bibliotheken im Regierungsbezirk v Drážďanech od roku 1993, s Public Library v Tyler ve státě Texas v USA od roku 1995, a rovněž od roku 1995 se Státní vědeckou knihovnou v Liberici.

Roku 1989 byla zahájena přístavba Krajské veřejné knihovny, jejíž ukončení umožní rozšíření organizačního a programového rámce: zřízení automatizovaného informačního střediska, půjčovny a čítárny cizojazyčných sbírek, zřízení střediska pro nemocné a tělesně postižené osoby a také moderního učebního střediska, které bude poskytovat služby obzvláště v oblasti zdokonalování kádrů pro knihovny, kniháře a pro knihovny s antikvariátem.

V Krajské veřejné knihovně je i sídlo Správy svazu a Správa oblastního spolku knihovníků Polské republiky, samosprávné společenské organizace s odborným a vědeckým zaměřením, která sdružuje osoby vědecky nebo profesionálně spojené s knihovnictvím a vědeckými informacemi.

## Jelenia Góra

93 543 mieszkańców

Stolica województwa, położona w centrum Kotliny Jeleniogórskiej nad Bobrem, otoczona pasmami górskimi: Karkonoszami, Górami Kaczawskimi, Górami Izerskimi i Rudawami Janowickimi. Prężny ośrodek administracyjny, gospodarczy, kulturalny i turystyczny południowo-zachodniej Polski. Znana jest także jako miasto uzdrowiskowe. Cieplice Zdrój, dzielnica Jeleniej Góry, posiada unikatowe lecznicze źródła termalne.

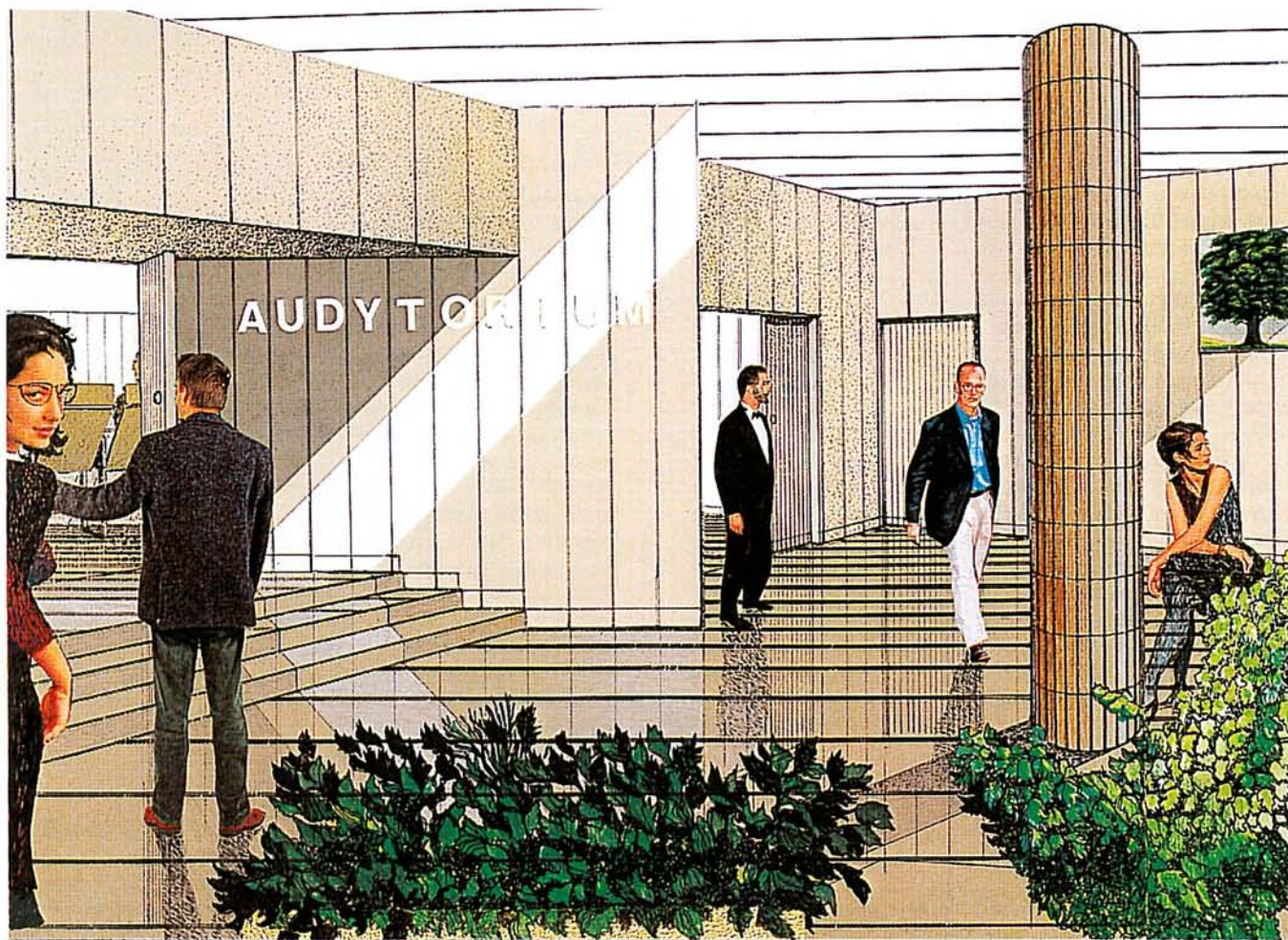
Miasto jest siedzibą Stowarzyszenia Gmin Polskich Euroregionu NYSA, utrzymuje przyjazne kontakty i współpracę z miastami: Valkeakoski w Finlandii, Randers w Danii, Bautzen i Erfstadt w Niemczech, Alphen w Holandii, Liberec w Czechach, Tyler w USA.

Historia Wojewódzkiej Biblioteki Publicznej w Jeleniej Górze rozpoczyna się w latach 1947-1948 od utworzenia Powiatowej Biblioteki Publicznej i Miejskiej Biblioteki Publicznej. W roku 1972 nastąpiło połączenie obu bibliotek. W roku 1975 decyzją wojewody jeleniogórskiego na bazie Miejskiej i Powiatowej Biblioteki Publicznej powołana została Wojewódzka Biblioteka Publiczna. Wojewódzka Biblioteka Publiczna w Jeleniej Górze wraz z ośmioma placówkami filialnymi OFERUJE mieszkańcom miasta i województwa najnowsze kompendia wiedzy, wydawnictwa informacyjne, publikacje naukowe i popularne ze wszystkich dziedzin wiedzy, literaturę piękną polską, europejską i światową w bogatym wyborze dla dzieci, młodzieży i dorosłych, bestsellery literatury polskiej i światowej, lektury szkolne, największy w województwie zbiór gazet i czasopism, nowości wydawnicze na bieżąco, dokumenty życia

społecznego, „książki mówione”, reprints. ORGANIZUJE wystawy, sesje popularnonaukowe, konferencje szkoleniowe dla bibliotekarzy, konkursy literackie i plastyczne, ferie dla dzieci w bibliotece, rajdy dla czytelników i bibliotekarzy, sondaże czytelnicze. Jeleniogórskie Dni Książki i Biblioteki zainicjowane w roku 1993 wpisały się w kalendarz imprez Września Jeleniogórskiego. WSPÓŁPRACUJE z bibliotekami w kraju i za granicą: z niemieckimi za pośrednictwem Staatliche Fachstelle für öffentliche Bibliotheken im Regierungsbezirk w Dreźnie od 1993 roku, z Public Library w Tyler w stanie Teksas w USA od 1995 roku oraz ze Státní Vedecká Knihovna w Liberku w Czechach od 1995 roku.

Od 1989 roku trwa rozbudowa Wojewódzkiej Biblioteki Publicznej, której ukończenie pozwoli na rozszerzenie formuły organizacyjnej i programowej: utworzenie zautomatyzowanego centrum informacyjnego, wypożyczalni i czytelni zbiorów obcojęzycznych, zorganizowanie ośrodka działającego na rzecz osób chorych i niepełnosprawnych oraz profesjonalnego i nowoczesnego centrum dydaktycznego, służącego szczególnie doskonaleniu kadr bibliotekarskich, introligatorni i księgarń wraz z antykwariatem.

W Wojewódzkiej Bibliotece Publicznej znajduje się siedziba Zarządu Koła i Zarządu Okręgu Stowarzyszenia Bibliotekarzy Polskich, samorządnej organizacji społecznej o charakterze fachowym i naukowym zrzeszającej osoby związane zawodowo lub naukowo ze sprawami bibliotekarstwa i informacji naukowej.



Autorzy projektu:  
A. Grudziński,  
J. Tarczyński



Ratusz jeleniogórski - fragment

## Öffentliche Wojewodschaftsbibliothek

ul. Bankowa 27, 58-500 Jelenia Góra  
Tel./Fax (075) 752 28 84  
Tel. (075) 752 59 26, 752 59 31, 752 59 57



### Medieneinheiten

Bücher	337 915
Zeitschriftenjahrgänge	3 835
Zeitschriften	215 aktuelle Titel
Buch auf Kassette	2 052 Titel
Schallplatten	4 895
Tonbandkassetten	1 852
Videokassetten	130
graphische Bestände	368
regionale Bestände	2 541
Informationsbestände	4 999
Ansichtskarten	1 756

Benutzer	27 438
Besucher	293 683
Entleihungen	758 865
Öffnungszeiten	täglich 10.00 - 18.00 mittwochs und samstags 10.00 - 16.00

### Dienstleistungen

Zugänglichkeit vor Ort, Ausleihe, Fernleihe, bibliothekarische Auskunft, bibliographische Auskunft, regionale Auskunft, sachliche Auskunft, Beratung, Schulung, Ausstellungen, Kopiergerät.  
Ab 1998 - Einführung des EDV-Systems.

## Krajská veřejná knihovna

ul. Bankowa 27, 58-500 Jelenia Góra  
Tel./Fax (075) 752-28-84  
Tel. (075) 752-59-26, 752-59-31, 752-59-57



### Knihovní jednotky

Knihy	337 915
Ročníky časopisů	3 835
Časopisy	215 běžných titulů
Zvukové knihy:	2 052
Gramofonové desky	4 895
Magnetofonové pásky	1 852
Videokazety	130
Grafické sbírky	368
Místopisné sbírky	2 541
Doklady společenského života	4 999
Pohlednice	1 756

Uživatelé	27 438
Návštěvníci	293 683
Počet výpůjček	758 865
Výpůjční doba	denně 10,00-18,00 středy a soboty 10,00-16,00

### Technické vybavení/ služby

Meziknihovní výpůjční služba, bibliografické a knihovnické informace, poradenská služba, konzultace a instruktáže pro knihovny, výstavy, xerografické kopírování.  
Zavedení počítačů od roku 1998.

## Wojewódzka Biblioteka Publiczna

ul. Bankowa 27, 58-500 Jelenia Góra  
tel./fax /0-75/ 752-28-84  
tel. /0-75/ 752-59-26, 752-59-31, 752-59-57



### Zbiory biblioteczne:

książki	337 915
roczniki czasopism	3 835
czasopisma	
tytułów bieżących	215
książka mówiona	2 052
płyty gramofonowe	4 895
taśmy magnetofonowe	1 852
kasety wideo	130
zbiory graficzne	368
zbiory regionalne	2 541
dokumenty życia społecznego	4 999
pocztówki	1 756

Liczba czytelników	27 438
Liczba odwiedzin	293 683
Liczba wypożyczeń	758 865
Godziny otwarcia	codziennie 10.00 - 18.00 w środy i soboty 10.00 - 16.00

### Usługi biblioteczne

Udostępnianie na miejscu, udostępnianie na zewnątrz, wypożyczanie międzybiblioteczne, informacja biblioteczna, informacja bibliograficzna, informacja regionalna, informacja rzeczowa, poradnictwo, doradztwo, instruktaż, działalność wystawiennicza, usługi kserograficzne. Komputeryzacja od 1998.

## Oddział Dziecięco-Młodzieżowy Wojewódzkiej Biblioteki Publicznej





Miejska Biblioteka Publiczna

## Bolesławiec

Počet obyvatel: 44 436

Nachází se v údolí řeky Bobr na okraji Dolnoslezských Borů, největšího lesního celku na jihozápadě Polska.

Město je průmyslovým a obchodním střediskem. Od XVI. století je hlavním střediskem produkce keramiky ve Slezsku. Spolupracuje s městy Seiburg a Pirna v Německu a také Hobro v Dánsku.

Městská veřejná knihovna v Boleslavci zahájila svoji činnost a shromažďování sbírek v polském jazyce v listopadu roku 1945.

Knihovna nabízí krásnou literaturu pro děti, mládež a pro dospělé, vědecké a populární publikace, nejmodernější souhrn znalostí, informační publikace, nakladatelské novinky, dotisky, časopisy a ročníky časopisů, zvukové knížky, magnetofonové kazety pro výuku cizích jazyků, gramofonové nahrávky pohádek a hudby, videokazety.

Knihovna pořádá čtenářské a výtvarné soutěže, besedy a ukázky nových knížek, autorské výstavy, přednášky o knihách.

Knihovna se podílí na slavnostech: „Dny Boleslavce“, které se konají v květnu.

Městská veřejná knihovna se nachází v centru města. Kromě hlavní knihovny své služby nabízí jedna pobočka této knihovny.

## Bolesławiec

Einwohner 44 436

Bolesławiec liegt im Bobertal am Rande des Niederschlesischen Waldes (Bory Dolnośląskie), des größten Waldkomplexes im Südwestlichen Polen. Eine Stadt mit industriellem Charakter: seit dem XVI. Jahrhundert ist sie das Zentrum der Keramikerzeugnisse in Schlesien.

Städtepartnerschaften bestehen zu Siegburg und Pirna in Deutschland sowie Hobro in Dänemark.

Die öffentliche Stadtbibliothek wurde mit Beständen in polnischer Sprache im November 1945 gegründet.

Heute stellt die Bibliothek den Einwohnern ein umfangreiches Angebot an Belletristik, populärwissenschaftlicher- und wissenschaftlicher Literatur, Kinder- und Jugendliteratur, Tonband- und Videokassetten, Zeitungen und Zeitschriften sowie fremdsprachige Literatur zur Verfügung.

Die Bibliothek veranstaltet Lese- und amateurliterarische Wettbewerbe, Buchausstellungen, Schriftstellerlesungen sowie bibliothekarische Unterrichtsstunden. Mit den Bibliotheksveranstaltungen schaltet sie sich in die Festlichkeiten anlässlich der "Bolesławiec - Tage" im Mai ein.

Die öffentliche Stadtbibliothek in Bolesławiec befindet sich im Stadtzentrum. Die Einwohner können neben der Hauptbibliothek die Dienstleistungen einer Zweigbibliothek in Anspruch nehmen.

## Bolesławiec

44 436 mieszkańców

Leży w dolinie Bobru na skraju Borów Dolnośląskich, największego kompleksu leśnego w południowo-zachodniej Polsce. Miasto o charakterze przemysłowo-usługowym. Od XVI wieku jest głównym na Śląsku ośrodkiem wyrobu ceramiki. Prowadzi współpracę z miastami Siegburg i Pirna w Niemczech oraz w Hobro w Danii.

Miejska Biblioteka Publiczna w Bolesławcu rozpoczęła działalność i gromadzenie zbiorów w języku polskim w listopadzie 1945 roku.

Biblioteka oferuje literaturę piękną dla dzieci, młodzieży i dorosłych, publikacje naukowe i popularne, najnowsze kompendia wiedzy, wydawnictwa informacyjne, nowości wydawnicze na bieżąco, reprinty, czasopisma i roczniki czasopism, „książki mówione”, kasety magnetofonowe do nauki języków obcych, nagrania płytowe tekstów literackich, bajek dla najmłodszych, muzyki, kasety wideo.

Biblioteka organizuje konkursy czytelnicze i plastyczne, spotkania, promocje książek, wystawy autorskie, lekcje biblioteczne.

Włącza się z imprezami bibliotecznymi do obchodów „Dni Bolesławca” w maju.

Miejska Biblioteka Publiczna w Bolesławcu znajduje się w centrum miasta. Poza biblioteką główną usługi biblioteczne na rzecz mieszkańców świadczy filia biblioteczna.

## Öffentliche Stadtbibliothek

ul. Sądowa 8, 59-700 Bolesławiec

Tel. (075) 732 44 19, 732 22 97



### Medieneinheiten

Bücher	106 797
Zeitschriftenjahrgänge	472
Zeitschriften	61 aktuelle Titel
regionale Bestände	678
Schallplatten	1 142
Tonbandkassetten	432
Videokassetten	142
Buch auf Kassette	312 Titel

### Benutzer

10 921

### Besucher

92 062

### Entleihungen

306 089

### Öffnungszeiten

täglich	10.00 - 18.00
sonntags	9.00 - 15.00
mittwochs	geschlossen

### Dienstleistungen:

Zugänglichkeit vor Ort  
Ausleihe, Fernleihe  
bibliothekarische und bibliographische Auskunft  
regionale und sachliche Auskunft  
Kopiergerät, Ausstellungen.  
1997 begann die Einführung des EDV-Systems.

## Městská veřejná knihovna

ul. Sądowa 8, 59-700 Bolesławiec

Tel. (075) 732-44-19, 732-22-97



### Knihovní jednotky

Knihy	106 797
Ročníky časopisů	472
Časopisy	61 běžných titulů
Místopisné sbírky	678
Gramofonové desky	1 142
Magnetofonové kazety	432
Videokazety	141
Zvukové knihy	312

### Uživatelé

10 981

### Návštěvníci

92 062

### Počet výpůjček

306 089

### Výpůjční doba

denně	10.00-18.00
sobota	9.00-15.00
středa	zavřeno

### Technické vybavení/ služby

meziknihovní výpůjční služba, bibliografické  
a knihovnické informace  
regionální a věcné informace  
xerografické kopírování  
výstavy  
v roce 1997 bylo zahájeno vybavení  
knihovny počítači

## Miejska Biblioteka Publiczna im. C.K. Norwida

ul. Sądowa 8, 59-700 Bolesławiec

tel. /0-75/ 732-44-19, 732-22-97



### Zbiory biblioteczne

książki	106 797
roczniki czasopism	472
czasopisma	
tytułów bieżących	61
zbiory regionalne	678
plyty gramofonowe	1 142
kasety magnetofonowe	432
kasety wideo	141
książka mówiona	312

### Liczba czytelników

10 921

### Liczba odwiedzin

92 062

### Liczba wypożyczeń

306 089

### Godziny otwarcia

codziennie	10.00-18.00
soboty	9.00-15.00
środy	nieczynna

### Usługi biblioteczne

udostępnianie na miejscu i na zewnątrz  
wypożyczanie międzybiblioteczne  
informacja biblioteczna i bibliograficzna  
informacja regionalna i rzeczowa  
usługi kserograficzne  
działalność wystawiennicza  
komputeryzacja od 1997 roku

## Wypożyczalnia dla dzieci i młodzieży





**Miejska Biblioteka Publiczna w Ratuszu**

## Lubań

Počet obyvatel 24 451

Město v Sudetském podhůří, nad řekou Kvisou, 24 km od hranic s Německem a hraničního přechodu ve Zhořelci, 12 km od hranice s Českou republikou a hraničních přechodů v Zavidově a Milošově.

Město spolupracuje v rámci Spolku polských obcí Euroregionu NYSA, Spolku šesti lužických měst Kamenz, Löbau, Bautzen, Zittau, Görlitz, Lubań a také s obcí Skiern v Dánsku.

Městská veřejná knihovna v Lubani zahájila svoji činnost a shromažďování sbírek v polském jazyce v prosinci roku 1945. Knihovna nabízí nejnovější souhrn znalostí, informačních, vědeckých a populárních publikací ze všech oborů, krásnou literaturu polskou a světovou, povinnou četbu, časopisy, zvukové knihy, místopisné sbírky.

Knihovna organizuje knihovnické porady v rámci Lubaňského ekologického jara na přelomu května a června.

Městská veřejná knihovna v Lubani se nachází v centru města v historické budově radnice z XVI. století.

Služby občanům nabízejí kromě hlavní knihovny také její čtyři pobočky. V budově městské knihovny je sídlo správy pobočky Spolku polských knihovníků.

## Lubań

Einwohner 24 451

Lubań befindet sich am Sudetenvorland (Przedgórze Sudeckie) an der Kwis, 24 km von der deutschen (Zgorzelec) und 12 km von der tschechischen Grenze (Zawidów und Miłoszów) entfernt.

Die Stadt arbeitet im Rahmen der polnischen Gemeinden der Euroregion NYSA sowie des Jahre 1991 wiedergegründeten Sechsstädtebundes mit den Städten Kamenz, Löbau, Bautzen, Zittau und Görlitz zusammen.

Die öffentliche Stadtbibliothek in Lubań begann ihre Tätigkeit im Jahre 1945 mit der Beschaffung von polnischsprachiger Literatur. Ihr Bestand verfügt über wissenschaftliche und populärwissenschaftliche Literatur, nationaler und internationaler Kinder- und Jugendliteratur, polnischer und internationaler Belletristik, regionale Werke, Schulbücher, Zeitungen und Zeitschriften sowie einem Informationsbestand.

Die Bibliothek führt Veranstaltungen im Rahmen des "Ökologischen Lubań-Frühlings" im April und der "Lubań-Tage" im Mai/Juni durch.

Die öffentliche Stadtbibliothek in Lubań befindet sich im Rathaus, welches im XVI Jahrhundert erbaut wurde. Die Kreisverwaltungsstelle des Polnischen Bibliothekarvereins hat ebenfalls ihren Sitz im Rathaus.

4 weitere Zweigbibliotheken ergänzen das Bestands- und Informationsangebot für die Einwohner der Stadt.

## Lubań

24 451 mieszkańców

Miasto na Przedgórzu Sudeckim, nad Kwisą, 24 km do granicy z Niemcami i przejściem granicznym w Zgorzelcu, 12 km do granicy z Czechami i przejściem granicznym w Zawidowie i Miłoszowie.

Miasto prowadzi współpracę zagraniczną w ramach Stowarzyszenia Gmin Polskich Euroregionu NYSA, Związku Sześciu Miast Łużyckich Kamenz, Löbau, Bautzen, Zittau, Görlitz, Lubań oraz z gminą Skiern w Danii.

Miejska Biblioteka Publiczna w Lubaniu rozpoczęła działalność i gromadzenie zbiorów w języku polskim w grudniu 1945 roku. Biblioteka oferuje najnowsze kompendia wiedzy, wydawnictwa informacyjne, publikacje naukowe i popularnonaukowe ze wszystkich dziedzin, literaturę piękną polską, europejską i światową dla dzieci, młodzieży i dorosłych, bestsellery literatury polskiej i światowej, lektury szkolne, czasopisma, „książki mówione”, zbiory regionalne. Biblioteka organizuje imprezy biblioteczne w ramach „Lubańskiej Wiosny Ekologicznej” w kwietniu oraz „Dni Lubania” na przełomie maja i czerwca.

Miejska Biblioteka Publiczna w Lubaniu znajduje się w centrum miasta w zabytkowym XVI-wiecznym ratuszu.

Poza biblioteką główną usługi biblioteczne na rzecz mieszkańców świadczą cztery filie biblioteczne.

W Miejskiej Bibliotece Publicznej w Lubaniu znajduje się siedziba Zarządu Koła Stowarzyszenia Bibliotekarzy Polskich.

## Öffentliche Stadtbibliothek

ul. Rynek 9, 59-800 Lubań

Tel. (075) 722 24 69, 722 32 49



### Medieneinheiten

Bücher	102 587
Zeitschriftenjahrgänge	1 792
Zeitschriften	113
aktuelle Titel	
regionale Bestände	873
Schallplatten	1 318
kartographische Bestände	318

### Benutzer

6 157

### Besucher

41 593

### Entleihungen

81 953

### Öffnungszeiten

täglich	11.00 - 18.00,
mittwochs	10.00 - 16.00,
samstags	10.00 - 14.00.

### Dienstleistungen

Zugänglichkeit vor Ort  
Ausleihe, Fernleihe  
Ausleihe des Buches auf Kassette  
(aus Beständen der öffentlichen  
Wojewodschaftsbibliothek in Jelenia Góra)  
bibliothekarische und bibliographische Auskunft  
regionale und sachliche Auskunft  
Kopiergerät, Ausstellungen.  
Im Dezember 1996 begann die Einführung  
des EDV-Informationssystems PROLIB.

## Městská veřejná knihovna

ul. Rynek 9, 59-800 Lubań

Tel. (075) 722-24-69, 722-32-49



### Knihovní jednotky

Knihy	102 587
Ročníky časopisů	1 792
Časopisy	113 běžných titulů
Místopisné sbírky	873
Gramofonové desky	1 318
Kartografické sbírky	318

### Uživatelé

6 157

### Návštěvníci

41 695

### Počet výpůjček

81 953

### Výpůjční doba

denně	11.00 - 18.00
středa	10.00 - 16.00
sobota	10.00 - 14.00

### Technické vybavení/ služby

meziknihovní výpůjční služba,  
regionální a věcné informace,  
půjčování zvukových knih (ze sbírky Krajské  
veřejné knihovny v Jelení Góře)  
bibliografické a knihovnické informace  
místní a věcná informace  
xerografické kopírování  
organizace výstav  
knihovna zahájila vybavení počítači v prosinci  
roku 1996 v informačním systému PROLIB

## Miejska Biblioteka Publiczna im. M. Konopnickiej

ul. Rynek 9, 59-800 Lubań

tel. /0-75/ 722-24-69, 722-32-49



### Zbiory biblioteczne

książki	102 587
roczniki czasopism	1 792
czasopisma	
tytułów bieżących	113
zbiory regionalne	873
płyty gramofonowe	1 318
zbiory kartograficzne	318

### Liczba czytelników

6 157

### Liczba odwiedzin

41 593

### Liczba wypożyczeń

81 953

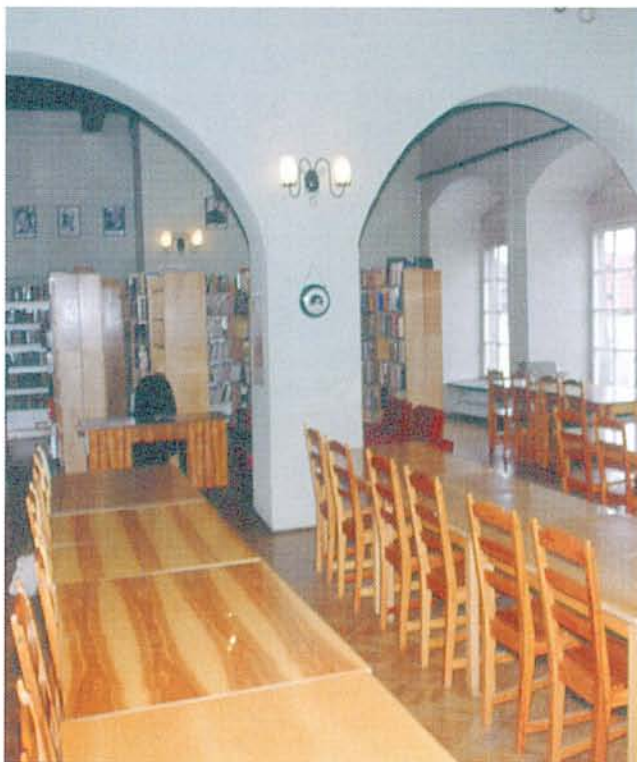
### Godziny otwarcia

codziennie	11.00 - 18.00
środy	10.00 - 16.00
soboty	10.00 - 14.00

### Usługi biblioteczne

udostępnianie na miejscu i na zewnątrz  
wypożyczanie międzybiblioteczne  
wypożyczanie „książki mówionej”  
/ze zbiorów Wojewódzkiej Biblioteki Publicznej  
w Jeleniej Górze/  
informacja biblioteczna i bibliograficzna  
informacja regionalna i rzeczowa  
usługi kserograficzne, działalność wystawiennicza  
biblioteka rozpoczęła komputeryzację w grudniu  
1996 roku w systemie PROLIB

### Czytelnia





Miejska Biblioteka Publiczna w Ratuszu

## Lwówek Śląski

Počet obyvatel 19 384

Nachází se v Jizerském podhůří, v údolí řeky Bobr. Patří k nejstarším městům v Polsku. Spolupracuje s německým městem Heidenau.

Městská veřejná knihovna ve Slezském Lvovku zahájila činnost a shromažďování sbírek v polském jazyce v roce 1946. Knihovna nabízí krásnou literaturu polskou a světovou, vědecké a populární publikace z různých vědeckých oborů, informační publikace, povinnou školní četbu, místopisné sbírky, speciální a cizojazyčné sbírky.

Knihovna organizuje čtenářské a výtvarné soutěže, turnaje znalostí, tomboly, knižní trhy, zájezdy, jmenování žáků prvních tříd čtenářů, vede Mládežnický divadelní kroužek a dětský divadelní soubor „BAJ“.

Městská veřejná knihovna ve Lvovku Slezském se nachází v centru města v historické budově radnice z XV. století. Kromě hlavní knihovny, nabízí knihovnické služby občanům osm vesnických poboček této knihovny.

V budově Městské veřejné knihovny ve Slezském Lvovku se nachází sídlo pobočky Spolku polských knihovníků, které sdružuje knihovníky ze šesti obcí dřívějšího Lvoveckého okresu.

## Lwówek Śląski

Einwohner 19 384

Lwówek Śląski ist eine der ältesten Städte Polens und liegt im Bobertal im Iservorgebirge (Pogórze Izerskie).

Partnerstadt ist die Stadt Heidenau in Deutschland.

Die öffentliche polnische Stadtbibliothek begann ihre Tätigkeit im Jahre 1946.

Die Benutzer finden hier einen großen Bestand an polnischer und internationaler Belletristik, wissenschaftlicher und populärwissenschaftlicher Literatur, einen Informationsbestand, Wissenskompendien, Schulbücher, Zeitschriften, regionale Werke sowie Sonder- und fremdsprachige Sammlungen vor.

Die Bibliothek veranstaltet Lese- und amateurliterarische Wettbewerbe, Wissensturniere, Lotterien, Bücherbasare, Ausflüge, Aufnahmen von Schulanfängern zum Leserkreis und Betreuung des Jugendtheaterkreises sowie die Kindertheatergruppe "Baj".

Die öffentliche Stadtbibliothek befindet sich in zentraler Lage des im XV. Jahrhunderts erbauten Rathauses.

Neben der Hauptbibliothek gibt es noch acht Zweigbibliotheken. In der öffentlichen Stadtbibliothek in Lwówek Śląski befindet sich auch die Kreisverwaltungstelle des Polnischen Bibliothekarvereins mit Bibliotheken aus sechs Gemeinden des früheren Landkreises.

## Lwówek Śląski

19 384 mieszkańców

Leży na Pogórzu Izerskim w dolinie Bobru. Jest jednym z najstarszych miast w Polsce. Prowadzi współpracę z niemiecką miejscowością Heidenau.

Miejska Biblioteka Publiczna w Lwówku Śląskim rozpoczęła działalność i gromadzenie zbiorów w języku polskim w 1946 roku. Biblioteka oferuje literaturę piękną polską i światową, publikacje naukowe i popularne z różnych dziedzin wiedzy, wydawnictwa informacyjne, kompendia wiedzy, lektury szkolne, czasopisma, zbiory regionalne, zbiory specjalne i obcojęzyczne.

Biblioteka organizuje konkursy czytelnicze i plastyczne, turnieje wiedzy, loterie, kiermasze książek, wycieczki, pasowanie pierwszoklasistów na czytelników, prowadzi Młodzieżowe Koło Teatralne oraz Dziecięcy Zespół Teatralny „Baj”.

Miejska Biblioteka Publiczna w Lwówku Śląskim znajduje się w centrum miasta w zabytkowym XV-wiecznym ratuszu.

Poza biblioteką główną usługi biblioteczne na rzecz mieszkańców miasta i gminy świadczy osiem wiejskich filii bibliotecznych.

W miejskiej Bibliotece Publicznej w Lwówku Śląskim znajduje się siedziba Zarządu Koła Stowarzyszenia Bibliotekarzy Polskich skupiającego bibliotekarzy z sześciu gmin dawnego powiatu lwóweckiego.

## Öffentliche Stadtbibliothek

Plac Wolności 1, 59-600 Lwówek Śląski

Tel. (075) 782 45 44



### Medieneinheiten

Bücher	112 065
Zeitschriftenjahrgänge	57
Zeitschriften	41 aktuelle Titel
regionale Bestände	944
spezielle Bestände	44

### Benutzer

4 165

### Besucher

49 767

### Entleihungen

165 445

### Öffnungszeiten

täglich	12.00 - 18.00
mittwochs	12.00 - 15.00
samstags	9.00 - 13.00

### Dienstleistungen

Zugänglichkeit vor Ort  
Ausleihe  
Fernleihe  
bibliothekarische Auskunft  
bibliographische Auskunft  
regionale Auskunft  
sachliche Auskunft  
Abschluß der Computerisierung wird  
für das Jahr 2005 geplant.

## Městská veřejná knihovna

Plac Wolności 1, 59-600 Lwówek Śląski

Tel. (075) 782-45-44



### Knihovní jednotky

Knihy	112 065
Ročníky časopisů	57
Časopisy	
běžných titulů	41
Místopisné sbírky	944
Speciální sbírky	44

### Uživatelé

4 165

### Návštěvníci

49 767

### Počet výpůjček

165 445

### Výpůjční doba

denně	12.00 - 18.00
středa	12.00 - 15.00
sobota	9.00 - 13.00

### Technické vybavení/ služby

meziknihovní výpůjční služba  
bibliografické a knihovnické informace  
regionální a věcné informace  
vybavení knihovny počítá se plánuje do roku 2005

## Miejska Biblioteka Publiczna

Plac Wolności 1, 59-600 Lwówek Śląski

tel. /0-75/ 782-45-44



### Zbiory biblioteczne:

książki	112 065
roczniki czasopism	57
czasopisma	
tytułów bieżących	41
zbiory regionalne	944
zbiory specjalne	44

### Liczba czytelników

4 165

### Liczba odwiedzin

49 767

### Liczba wypożyczeń

165 445

### Godziny otwarcia

codziennie	12.00 - 18.00
środy	12.00 - 15.00
soboty	9.00 - 13.00

### Usługi biblioteczne

udostępnienie na miejscu  
udostępnienie na zewnątrz  
wypożyczanie międzybiblioteczne  
informacja biblioteczna  
informacja bibliograficzna  
informacja regionalna  
informacja rzeczowa  
do roku 2005 planuje się  
skomputeryzowanie Biblioteki

### Oddział Dziecięco-Młodzieżowy





Czytelnia dla dorosłych

## Zgorzelec

Počet obyvatel: 36 760

Město leží na řece Lužická Nisa. Přímé sousedství s Německem a Čechami znamená velké možnosti hospodářské, ekonomické a kulturní spolupráce.

Kromě dvoustranných kontaktů s Görlitz v Německu, Zhořelec spolupracuje rovněž s pohraničními městy v rámci Euroregionu NYSA.

Městská veřejná knihovna ve Zhořelci zahájila svoji činnost a shromažďování sbírek v polském jazyce v roce 1946. Knihovna nabízí nejmodernější souhrn informačních, vědeckých a populárních publikací, krásnou literaturu pro děti a dospělé – polskou, evropskou a světovou, zvukové knihy a časopisy.

Knihovna organizuje knihovnické porady v rámci regionálních literárních setkání a „Dnů Zhořelce“ v červnu a Celostátních setkání amatérských divadel jednoho herce v květnu.

Městská veřejná knihovna je v centru Zhořelce. Kromě hlavní knihovny působí dvě pobočky: jedna pro občany a druhá pro pacienty a zaměstnance místní nemocnice. V budově Městské veřejné knihovny se nachází sídlo správy pobočky Spolku polských knihovníků.

## Zgorzelec

Einwohner 36 760

Zgorzelec liegt an der Lausitzischen Neiße (Nysa Łużycka). Durch die Grenzlage der Stadt (Deutschland und Tschechische Republik) bieten sich gute Möglichkeiten einer wirtschaftlich und kulturellen Zusammenarbeit, im Rahmen der Euroregion NYSA, an. Die Bibliothek kooperiert mit der Stadtbibliothek und der Oberlausitzischen Bibliothek in Görlitz.

Die öffentliche Stadtbibliothek in Zgorzelec begann 1946 ihre Tätigkeit mit der Beschaffung von Literatur in polnischer Sprache. Sie bietet populärwissenschaftliche und wissenschaftliche Literatur, Wissenskompendien, Informationsbestand, fremdsprachige Literatur, Kinder- und Jugendliteratur, Zeitschriften sowie nationale und internationale Belletristik an. Die Bibliothek organisiert Veranstaltungen im Rahmen des "Gesamtpolnischen Treffens der "Ein-Schauspieler-Amateurtheater" im Mai; der "Zgorzelec-Tage" im Juni und des "Literarischen Neißetreffen" im Juli.

Die öffentliche Stadtbibliothek befindet sich im Stadtzentrum. Es gibt zwei Zweigbibliotheken, darunter eine Patientenbibliothek.

In der öffentlichen Bibliothek in Zgorzelec befindet sich die Kreisverwaltungsstelle des Polnischen Bibliothekarvereins.

## Zgorzelec

36 760 mieszkańców

Miasto nad Nysą Łużycką o wyjątkowo korzystnym położeniu geograficznym – bezpośrednie sąsiedztwo z Niemcami stwarza ogromne możliwości współpracy gospodarczej, ekonomicznej i kulturalnej.

Oprócz dwustronnych kontaktów z Görlitz w Niemczech, Zgorzelec współpracuje z przygranicznymi miastami w ramach Euroregionu NYSA.

Miejska Biblioteka Publiczna w Zgorzelcu rozpoczęła działalność i gromadzenie zbiorów w języku polskim w 1946 roku. Biblioteka oferuje najnowsze kompendia wiedzy, wydawnictwa informacyjne, publikacje naukowe i popularne, literaturę piękną dla dzieci, młodzieży i dorosłych – polską, europejską i światową, „książkę mówioną”, czasopisma.

Biblioteka organizuje imprezy biblioteczne w ramach „Nadnyskich Spotkań Literackich” w czerwcu, „Dni Zgorzelca” w czerwcu oraz Ogólnopolskich Spotkań Amatorskich Teatrów Jednego Aktora w maju. Miejska Biblioteka Publiczna w Zgorzelcu znajduje się w centrum miasta. Poza biblioteką główną usługi biblioteczne świadczą dwie filie biblioteczne, jedna na rzecz mieszkańców, druga na rzecz pacjentów i personelu szpitalnego.

Biblioteka współpracuje ze Stadtbibliothek i Biblioteką Górnołużycką w Görlitz. W Miejskiej Bibliotece Publicznej w Zgorzelcu znajduje się siedziba Zarządu Koła Stowarzyszenia Bibliotekarzy Polskich.

## Öffentliche Stadtbibliothek

ul. Bohaterów Getta 1, 59-900 Zgorzelec

Tel. (075) 77 525 57



### Medieneinheiten

Bücher	105 439
Zeitschriftenjahrgänge	95
Zeitschriften	55 aktuelle Titel
regionale Bestände	33
Buch auf Kassette	202 Titel
Schallplatten	1 435

Benutzer	6 861
Besucher	63 355
Entlehnungen	149 287

Öffnungszeiten	täglich	10.00 - 18.00
	mittwochs	10.00 - 16.00
	sonntags	geschlossen

### Dienstleistungen

Zugänglichkeit vor Ort  
Ausleihe, Fernleihe  
bibliothekarische Auskunft  
bibliographische Auskunft  
regionale und sachliche Auskunft  
Kopiergerät.  
1994 leitete die Bibliothek Einführung  
des EDV-Systems MAK BN ein.

## Městská veřejná knihovna

ul. Bohaterów Getta 1, 59-900 Zgorzelec

tel. (075) 77-525-57

Tel. ( 075) 77-525-57



### Knihovní jednotky

Knihy	105 439
Ročníky časopisů	95
Časopisy	55 běžných titulů
Místopisné sbírky	33
Zvukové knihy	202
Gramofonové desky	1 435

Uživatelé 5 681

Návštěvníci 63 355

Počet výpůjček 149 287

Výpůjční doba	denně	10.00 - 18.00
	středa	10.00 - 16.00
	sobota	zavřeno

### Technické vybavení/ služby

meziknihovní výpůjční služba  
bibliografické a knihovnické informace  
xerografické kopírování  
knihovna zavedla v roce 1994 počítače  
v systému MAK BN

## Miejska Biblioteka Publiczna

ul. Bohaterów Getta 1, 59-900 Zgorzelec

tel. /0-75/ 77-525-57



Zbiory biblioteczne	książki	105 439
	roczniki	95
	czasopisma	
	tytułów bieżących	55
	zbiory regionalne	33
	książka mówiona	202
	płyty gramofonowe	1 435

Liczba czytelników 5 861

Liczba odwiedzin 63 355

Liczba wypożyczeń 149 287

Godziny otwarcia	codziennie	10.00 - 18.00,
	środy	10.00 - 16.00
	soboty	nieczynna

### Usługi biblioteczne

udostępnianie na miejscu  
udostępnianie na zewnątrz  
wypożyczanie międzybiblioteczne  
informacja biblioteczna  
informacja bibliograficzna  
informacja regionalna  
informacja rzeczowa  
usługi kserograficzne  
biblioteka rozpoczęła komputeryzację w roku 1994  
w systemie MAK BN.

## Czytelnia



# ANDERE BIBLIOTHEKEN • OSTATNÍ KNIHOVNY • INNE BIBLIOTEKI

Biblioteka Akademii Ekonomicznej  
ul. Nowowiejska 3  
58-500 Jelenia Góra

Archiwum Państwowe  
Oddział - Biblioteka Podręczna  
ul. Podwale 27  
58-500 Jelenia Góra

Centrum Szkolenia Radioelektronicznego -  
Biblioteka  
ul. Podchorążych 1-15  
58-503 Jelenia Góra

Karkonoski Park Narodowy - Biblioteka  
ul. Chałubińskiego 23  
58-570 Jelenia Góra

Klub Garnizonowy - Biblioteka  
ul. Obrońców Pokoju 26A  
58-500 Jelenia Góra

Kolegium Nauczycielskie - Biblioteka  
ul. Moniuszki 9  
58-506 Jelenia Góra

Muzeum Okręgowe - Biblioteka  
ul. Matejki 28  
58-500 Jelenia Góra

Muzeum Przyrodnicze - Biblioteka  
ul. Wolności 268  
58-560 Jelenia Góra

Nauczycielskie Kolegium Języków Obcych -  
Biblioteka  
ul. Wolności 38  
58-500 Jelenia Góra

Pedagogiczna Biblioteka Wojewódzka  
ul. 1 Maja 43  
58-500 Jelenia Góra

Biblioteka Filii Politechniki Wrocławskiej  
Plac Piastowski 27  
58-560 Jelenia Góra

Biblioteka Publiczna Miasta  
i Gminy im. Polskich Noblistów  
ul. II Armii Wojska Polskiego 2G  
59-920 Bogatynia

Pedagogiczna Biblioteka Wojewódzka  
Filia  
ul. Kutuzowa 14  
59-700 Bolesławiec

Biblioteka Publiczna Miasta i Gminy  
ul. Kolejowa 33 a  
59-860 Gryfów Śląski

Gminna Biblioteka Publiczna  
ul. Demokratów 1  
58-520 Janowice Wielkie

Gminna Biblioteka Publiczna  
ul. Długa 89  
58-521 Jeżów Sudecki

Miejska Biblioteka Publiczna  
ul. Broniewskiego 15  
58-400 Kamienna Góra

Pedagogiczna Biblioteka Wojewódzka  
Filia  
ul. Aleja Wojska Polskiego 12  
58-400 Kamienna Góra

Muzeum Tkactwa Dolnośląskiego  
ul. Plac Wolności 11  
58-400 Kamienna Góra

Miejska Biblioteka Publiczna  
ul. Konstytucji 3 Maja 24  
58-540 Karpacz

Miejska Biblioteka Publiczna  
ul. Szkolna 2  
58-530 Kowary

Biblioteka o.o. Franciszkanów  
ul. 1 Maja 58  
58-530 Kowary

Biblioteka Publiczna  
Miasta i Gminy  
ul. Pocztowa 10  
59-820 Leśna

Pedagogiczna Biblioteka Wojewódzka  
Filia  
Aleja Kombatantów 2  
59-800 Lubań

Miejska Biblioteka Publiczna  
ul. Kamiennogórska 19a  
58-420 Lubawka

Biblioteka Publiczna  
Miasta i Gminy  
Plac Wolności 50  
58-536 Lubomierz

Pedagogiczna Biblioteka Wojewódzka  
Filia  
Jaśkiewicza 24  
59-600 Lwówek Śląski

Biblioteka Publiczna  
Miasta i Gminy  
ul. Plac Wolności 39  
59-870 Mirsk

Gminny Ośrodek Kultury,  
Sportu i Wypoczynku  
Biblioteka Publiczna  
ul. Daszyńskiego 25  
58-533 Mysłakowice

Biblioteka Publiczna  
Miasta i Gminy  
ul. Lubańska 42 a  
59-730 Nowogrodziec

Gminna Biblioteka Publiczna  
ul. Wolności 1  
59-830 Olszyna

Gminna Biblioteka Publiczna  
ul. Lubańska 51  
59-724 Osiecznica

Miejska Biblioteka Publiczna  
ul. Żymierskiego 53  
58-573 Piechowice

Biblioteka Publiczna  
Miasta i Gminy  
ul. Ojca M. Tomasza 13  
59-930 Pieńsk

Gminna Biblioteka Publiczna  
gminy Kamienna Góra  
58-424 Pisarzowice

Gminna Biblioteka Publiczna  
ul. Żołnierska 13  
58-562 Podgórzyn

Gminna Biblioteka Publiczna  
gminy Marciszów  
58-411 Sędziszów

Gminna Biblioteka Publiczna  
59-818 Siekierczyn 1

Gminna Biblioteka Publiczna  
58-512 Stara Kamienica

Gminna Biblioteka Publiczna  
ul. Plac Wolności 9  
59-975 Sulików

Miejska Biblioteka Publiczna  
ul. 1 Maja 12  
58-580 Szklarska Poręba

Miejska Biblioteka Publiczna  
ul. 11 Listopada 35  
59-850 Świeradów Zdrój

Biblioteka Publiczna  
Miasta i Gminy  
ul. Sikorskiego 3  
59-940 Węgliniec

Biblioteka Publiczna  
Miasta i Gminy  
ul. Chopina 2  
59-610 Wleń

Miejska Biblioteka Publiczna  
ul. Stowackiego 6  
58-579 Wojcieszów

Miejska Biblioteka Publiczna  
ul. Grunwaldzka 4  
59-970 Zawidów

Pedagogiczna Biblioteka Wojewódzka  
Filia  
ul. Bohaterów II Armii WP 16  
59-900 Zgorzelec

Biblioteka Publiczna Gminy Zgorzelec  
w Łagowie  
ul. Jeleniogórska 59  
59-900 Zgorzelec