



*Żywa*

*Muzea*

*historia*

*w Euroregionie Nysa*

EUROREGION



NEISSE - NISA - NYSA



Szanowni Państwo,

Otrzymujecie kolejne wydawnictwo ukazujące kulturę, tradycje i przeszłość ludzi zamieszkujących na styku granic Polski, Czech i Niemiec – ziem, które od 10 lat postanowiły współpracować w ramach Euroregionu „Nysa”.

Muzea są szczególnymi miejscami, w których społeczności lokalne starają się chronić pamiątki przeszłości dla nich najważniejsze. W trwającej dyskusji na temat przyszłości Zjednoczonej Europy ważnym jest szczególnie dla nas, ludzi pogranicza, aby europejska przyszłość nie ograniczyła się do rozmów o pieniądzach, inwestycjach i procedurach, ale też wzmocniona była chęcią poznania sąsiadów. Jednym z takich miejsc, w których poznać możemy kulturę i tradycje Czechów i Niemców są muzea.

Serdecznie Państwa zachęcam do ich odwiedzania w trakcie coraz częstszych wycieczek turystycznych do sąsiadów. Gratuluję też wydawcom pomysłu.

Prezydent Stowarzyszenia Gmin Polskich  
Euroregionu „Nysa”

*Marcin Zawila*  
Marcin Zawila



# Spis treści – muzea czeskiej strony Euroregionu Nysa

|   |       |
|---|-------|
| Muzea czeskiej strony Euroregionu Nysa .....    | 4-21  |
| Muzea polskiej strony Euroregionu Nysa .....    | 23-39 |
| Muzea niemieckiej strony Euroregionu Nysa ..... | 41-58 |



Varnsdorf – str. 21  
Muzeum Powiatowe  
– filia w Varnsdorfie



Kamenický Šenov – str. 20  
Muzeum Szkla



Nový Bor – str. 17  
Muzeum Szkla



Česká Lípa – str. 18  
Powiatowe Muzeum  
Krajoznawcze



Liberec – str. 12  
Muzeum Północnoczeskie



Český Dub – str. 16  
Muzeum Podještědské



Jablonec nad Nisou – str. 11  
Muzeum Szkla i Biżuterii



Turnov – str. 4  
Muzeum Powiatowe  
Czeskiego Raju



Lomnice nad Popelkou – str. 7  
Muzeum Miejskie i Galeria



Semily – str. 10  
Muzeum i Galeria Izerska



Jilemnice – str. 8  
Muzeum Karkonoskie



Frýdlant – str. 14  
Muzeum Miejskie



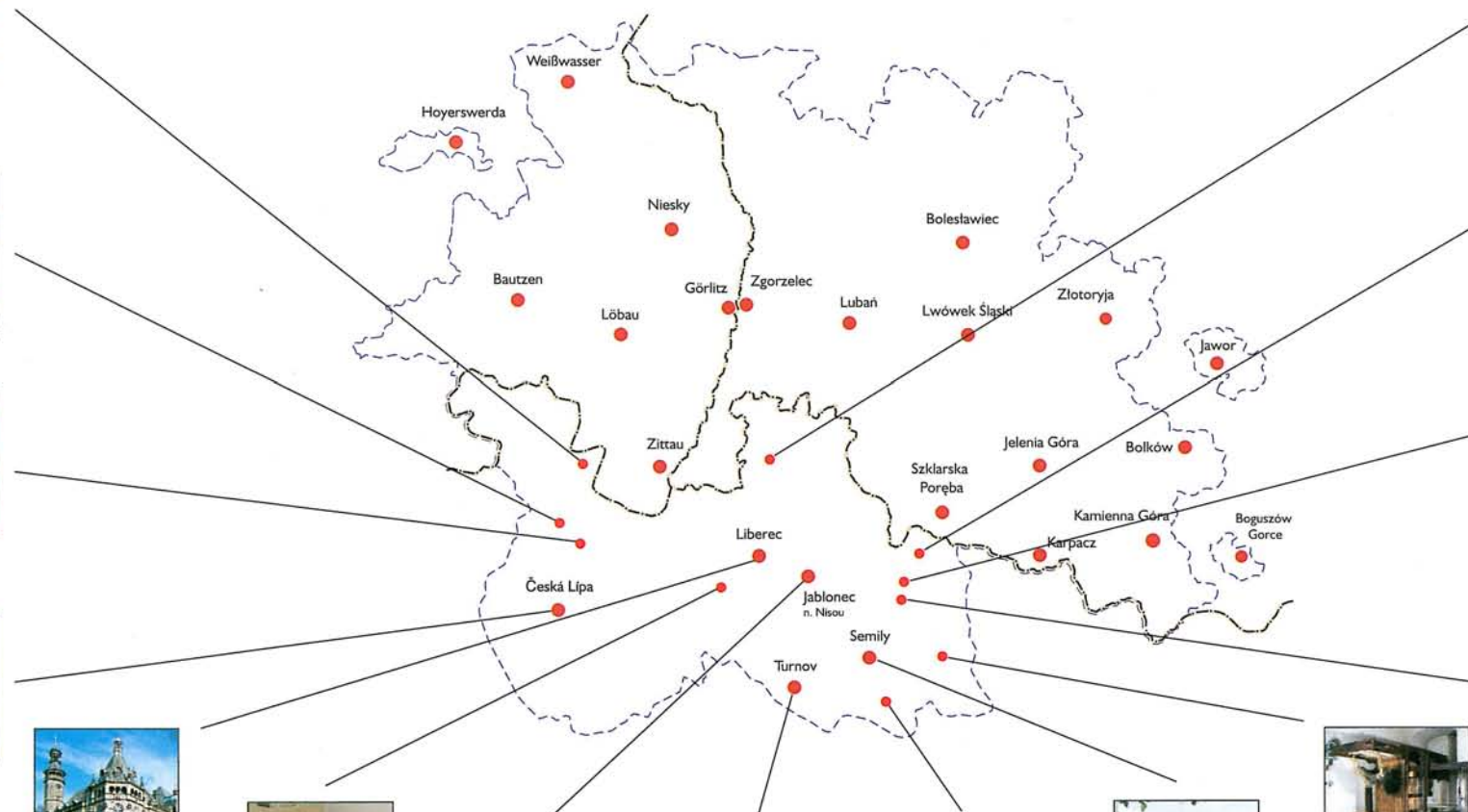
Harrachov – str. 10  
Muzeum Szkla



Paseky nad Jizerou – str. 7  
Muzeum Karkonoskie  
Pomnik Zapomnianych Patriotów



Vysoké nad Jizerou – str. 6  
Muzeum Krajoznawcze





# Muzeum Powiatowe Czeskiego Raju

Turnov



Parter muzeum zajmuje obszerna ekspozycja poświęcona minerałom i kamieniom szlachetnym Europy i świata. Wśród mnóstwa okazów znajduje się największy czeski szafir oraz wspaniałe agaty, jaspisy, ametysty. Ważna jest również ekspozycja poświęcona tradycyjnym rzemiosłom Turnova: złotnictwu i obróbce kamieni szlachetnych. Mniejsze wystawy ukazują historię regionu, kulturę ludową oraz odkrycia archeologiczne. Warty uwagi jest wspaniały, prawdopodobnie największy w Europie obraz olejny: „Kłeska Sasów pod Hrubou Skalou”. Do muzeum należy również skansen w niedalekich Dolánkách.

1. Obraz: „Kłeska Sasów pod Hrubou Skalou”, 8,5 x 10 m.

2. Wystawa etnograficzna.

3. Żywy świat koralowców, akwarium.

4. Ekspozycja archeologiczna.

5. Zestaw biżuterii z czeskimi granatami i perłami, około 1840 r.

6. „Chrystus”, rzeźba ludowa, drewno, przełom XVIII i XIX w.

7. Skąty i minerały świata i Europy.

zdjęcia: Booster,  
R. Kuliczowski



Godz. otwarcia:

poniedziałek – nieczynne,

maj-wrzesień – wt.-niedz.: 9.00-17.00,

październik-kwiecień – wt.-niedz.: 9.00-16.00

Wystawy stałe:

– minerały i kamienie szlachetne Europy i świata  
– stałe ekspozycje poświęcone archeologii, kulturze ludowej, historii, obróbce kamieni szlachetnych i jubilerstwu

– największy obraz w Europie Środkowej „Kłeska Sasów pod Hrubou Skalou”, 8,5 x 10 m.

Adres:

Okresní Muzeum Českého Raju

511 01 Turnov, ul. Skálova 71

tel.: +420 (0) 436 322 106

fax: +420 (0) 436 252 77

e-mail: museum@mail.drings.cz







KOZÁKOV

ŽÁKOV

ŽELECHY



# Muzeum Krajoznawcze

Vysoké nad Jizerou



Zbiory muzeum pozwalają zapoznać się z historią miasteczka i okolic oraz jego dawnymi mieszkańcami. Szeroko prezentowane są bogate tradycje tutejszego rzemiosła, trudnego górskiego rolnictwa, osiągnięć kultury. Interesująca jest także ekspozycja historii narciarstwa, którego tradycje w tych okolicach sięgają lat 80-tych XIX wieku. Magnusem dla zwiedzających jest ogromna ruchoma szopka bożonarodzeniowa wykonana przez Jana Metelkę ze Sklenarzac. Szopka zachwyca nieliczoną ilością figurek i uprząwianym ją w ruch wymyślnym mechanizmem.

1. Galeria malarstwa.

2. Izba wiejska z XIX wieku.

3. Ruchoma szopka Jana Metelky.

4. Rozwój narciarstwa w Vysokém nad Jizerou.

zdjęcia: Booster,  
R. Kuliczowski



Godz. otwarcia:

pon. – nieczynne,

wt.-niedz. – 8.30-12.00, 13.00 -16.00

Wystawy stałe:

– rozwój narciarstwa w Vysokém nad Jizerou

– historia i rozwój Vysokého nad Jizerou

– ruchoma szopka bożonarodzeniowa Jana Metelky

– galeria obrazów ze zbiorów muzeum

Adres:

Vlastivědné muzeum pro Vysoké n. Jiz. a okolí

512 11 Vysoké n. Jiz.

tel.: +420 (0) 432 593 118





**Godz. otwarcia:**  
pon. – nieczynne  
w okresie letnim: wt.-niedz. – 9.00-12.00, 13.00-16.00  
w okresie zimowym: wt.-niedz. – 9.00-15.00  
listopad – nieczynne

**Wystawy stałe:**  
– instrumenty strunowe ze Szkoły Karkonoskiej  
– wystawa fotografii „Paseky nad Jizerou  
w latach 1907-1930”

**Adres:**  
Krkonošské muzeum Památník Zapadlých Vlastenců  
512 47 Paseky nad Jizerou  
tel.: +420 (0) 432 523 609

1. Instrumenty wytworzone przez „Szkołę Karkonoską”.
2. Sala poświęcona powieści K.V. Raisa „Zapomniani patrioci”.
3. Drewniane kukielki z 1902 r.

zdjęcia: Booster,  
R. Kuliczowski



## Muzeum Karkonoskie Pomnik Zapomnianych Patriotów

Paseky nad Jizerou

Muzeum Karkonoskie – Pomnik Zapomnianych Patriotów gromadzi zbiory związane z okresem odrodzenia tożsamości narodowej na czeskiej wsi w XIX w. Część wystawy poświęcona jest Věnceslavowi Metelce, ludowemu poecie i muzykowi, twórcy słynnej Szkoły Karkonoskiej, wytwarzającej instrumenty strunowe. Jego zapiski były inspiracją dla powieści Václava Raisa „Zapomniani patrioci”. Zbiory zawierają także cenne prace innych ludowych twórców, liczne przedmioty codziennego użytku z tamtych lat oraz krosna tkackie.

**Godz. otwarcia:**  
pon. – nieczynne  
wt.-czw. – 8.00-16.00  
piąt.-niedz. – 9.00-12.00

**Wystawy stałe:**  
– ekspozycja o charakterze etnograficznym  
– mineralogia, zoologia  
– historia miasta Lomnice nad Popelkou  
– mieszczańskie apartamenty rodziny Šlecht  
– stała galeria regionalnych artystów

**Adres:**  
Městské muzeum a galerie  
Husovo nám. 43/44  
512 51 Lomnice nad Popelkou  
tel.: +420 (0) 431 671 872  
fax: +420 (0) 431 671 335

1. Podkarkonoska izba ludowa.
2. Fragment stałej galerii obrazów.
3. Stylowe wnętrza apartamentu rodziny Šlecht.

zdjęcia: Booster,  
R. Kuliczowski



## Muzeum Miejskie i Galeria

Lomnice nad Popelkou

Muzeum Miejskie i Galeria w Lomnicy nad Popelkou jest drugą z kolei najstarszą instytucją tego rodzaju znajdującą się w regionie. Zostało założone już w 1891 roku i dziś jego siedziba mieści się w historycznym tzw. Grubym Domu Šlechtů. Do najciekawszych eksponatów muzeum należy stylowe wyposażenie pomieszczeń pierwszych właścicieli obiektu, rodu Šlechtů, ryciny Riedingera o tematyce łowieckiej pochodzące z XVIII w., szylidy cechów, kompletne wyposażenie pracowni tkackiej, kolekcja malowanych mebli ludowych typu podkarkonoskiego. W stałej galerii znajdują się dzieła znanych czeskich malarzy.



# Muzeum Karkonoskie

Jilemnice



Zostało założone w związku z pierwszymi przygotowaniami do Etnograficznej Wystawy Czeskosłowiańskiej w 1891 roku. W okresie międzywojennym muzeum otrzymało pomieszczenia na parterze starego ratusza, a później w byłym zamku hrabiów Harrach. Obszerne miejsce zajmuje ekspozycja poświęcona początkom czeskiego narciarstwa. Do jego rozwoju przyczynił się bowiem Jan hrabia Harrach, który sprowadził w 1892 r. narty dla swych pracowników leśnych. W ramach wystawy historyczno-etnograficznej zobaczyć można m.in. unikalową kolekcję sztyldów cechowych z I poł. XIX w., Karkonoskie szopki bożonarodzeniowe, wśród nich grającą z 142 ruchomymi figurkami. W galerii urodzonego w okolicach Jilemnicy Frantiska Kavana (1866-1941) oglądać można dzieła tego jednego z najlepszych czeskich pejzażystów.

1. Siedziba muzeum.
2. Szopka betlejemska Jachyma Metelkij ze 142 figurkami.
3. Krosno.
4. Fragment ekspozycji: „Początki narciarstwa czeskiego”.
5. Rakieta śnieżna typu północnego, wykonana w Jilemnicach, pocz. XX w.
6. Sztyldy cechowe jilemnickich piekarzy i młynarzy, I poł. XIX w.
7. F. Kavan, „Svátky Táhnou Přes Vrchu”, olej, plótno, 1896 r.
8. Szopka betlejemska z Klásterskéj Lhoty, przełom XIX i XX w.

zdjęcia: Booster,  
R. Kuliczkoński



Godz. otwarcia:  
pon. – nieczynne,  
wt. – niedz. – 8.00-16.00  
lipiec-sierpień: 8.00-17.00

Wystawy stałe:  
– ekspozycja początków czeskiego narciarstwa  
– historia Karkonoszy Zachodnich  
– szopki bożonarodzeniowe  
– ekspozycja etnograficzna  
– galeria Frantiska Kavana

Adres:  
Krkonošské muzeum  
514 01 Jilemnice  
tel.: +420 (0) 432 543 041









# Muzeum i Galeria Izerska

Semily

Muzeum i Galeria Izerska w Semily mieści się w barokowym budynku, dawniej należącym do semilskiego pałacu. Powstało w 1960 r. i od początku należało do ważnych ośrodków regionalnego życia artystycznego. Znajdujące się tu ekspozycje pozwalają zapoznać się z tradycyjnymi rzemiosłami i kulturą ludową regionu oraz poznać sławnych mieszkańców miasta. W 1991 r. wybudowano przy muzeum Galerię Izerską, w której prowadzona jest działalność wystawowa o znaczeniu ponadregionalnym.

1. Ekspozycja „Osobistości Ziemi Semilskiej”.
2. Obrazy Vladimíra Hlubučka w Galerii Izerskiej.

zdjęcia: Booster,  
R. Kuliczkowski



**Godz. otwarcia:**  
poniedziałek – nieczynne,  
wt.-niedz. – 9.00-12.00 oraz 13.00-16.00  
Muzeum jest czynne cały rok.

**Wystawy stałe:**  
– ekspozycja o charakterze etnograficznym  
„Niezapomniana przeszłość”  
– ekspozycja literacko-historyczna „Osobistości Ziemi Semilskiej”

**Adres:**  
Muzeum a Pojzerská galerie v Semilech  
Husova čp.2, 513 01 Semily  
tel.: +420 (0) 431 622 528



# Muzeum Szkła

Harrachov

Zanim Harrachov stał się znanym ośrodkiem turystycznym i sportowym w Karkonoszach, słynął daleko za granicami Czech ze swojego przemysłu szklarskiego. Tradycję produkcji ze szkła na terenie miasta rozpoczęła w I połowie XVII w. huta szkła w Ryžovišti. Jej działalność była bezpośrednio kontynuowana przez Hutę Müllera. W 1994 roku po zakończeniu renowacji obiektu otworzono w nim muzeum szkła. Na dużej przestrzeni muzealnej odpowiednio miejsce zajęła nie tylko dokumentacja cennego dziedzictwa wcześniejszych pokoleń harrachowskich szklarzy, ale również szeroka prezentacja współczesnych wyrobów. Dużą atrakcją jest możliwość przyjrzenia się ręcznej produkcji szkła w działającej wciąży hucie i szlifierni.



**Godz. otwarcia:**  
poniedziałek – nieczynne  
wt.-pt. – 9.00-17.00  
sob.-niedz. – 9.00-13.00

**Adres:**  
Muzeum Skla  
512 46 Harrachov 96  
tel.: + 420 (0) 432 528 141..2  
fax: +420 (0) 432 528 148



1. Ekspozycja szkła.  
zdjęcia: Booster,  
R. Kuliczkowski



Godz. otwarcia:  
poniedziałek – nieczynne  
od czerwca do września: wt.-niedz. – 9.00-17.00  
od października do maja: 9.00 - 16.00

Adres:  
Muzeum Skla a Biżuterie  
466 01 Jablonec nad Nisou  
Jiráskova 4  
tel.: +420 (0) 428 311 681  
fax: + 420 (0) 428 311 704



## Muzeum Szkła i Biżuterii

Jablonec nad Nisou



Muzeum posiada w swoich zbiorach około 10 000 przedmiotów ze szkła, ponad dwa miliony dwieście tysięcy klejnotów, modnych dodatków i guzików. Cenny jest również zespół historycznych urządzeń i narzędzi produkcyjnych, kolekcja medali i monet. Uzupełnieniem podstawowych zbiorów są obrazy i tarcze strzeleckie, grafiki, rysunki, zdjęcia, epokowe meble oraz biblioteka naukowa o tematyce szklarskiej, biżuteryjnej i regionalnej. Można tu obejrzeć najdłuższy naszyjnik w świecie. Ma 220 m długości i został wpisany do Księgi Rekordów Guinnessa w 1994 roku.

Muzeum jest również właścicielem najstarszego barokowego domu w Jabloncu n. Nisou, w którym znajduje się Galeria Belveder. Umieszczona jest w niej ekspozycja guzików oraz mebli w stylu empire.

1. Model osady szklarskiej Kristiánov, ok. 1887 r.
2. Guzik szklany, secesja, Albrechtice v Jizerských Horách, ok. 1900 r.
3. Pucharki ze szkła mlecznego zdobione złotem, Nový Svět, ok. 1770 r.
4. Broszka w kształcie ptaka zdobiona kamieniami szlachetnymi, ziemia jablonecka, I poł. XX w.
5. Karta wzorów firmy eksportowej W. Klačar, ok. 1900 r.

zdjęcia:  
archiwum Muzeum Szkła i Biżuterii



# Muzeum Północnoczeskie

Liberec



Muzeum Północnoczeskie w Libercu należy do najstarszych muzeów nie tylko w Czechach, ale również w Europie. Zostało założone w 1873 r., z okazji V światowej Wystawy w Wiedniu. W 1898 r. muzeum otrzymało obecny, monumentalny budynek wybudowany w romantycznym stylu pałacowym. Dzisiejsza instytucja posiada następujące branżowe oddziały: artystyczno-historyczny, historyczny (historia, krajoznawstwo, archeologia) oraz przyrodniczy. Stała ekspozycja jako jedyna w Czechach pokazuje całościowo rozwój europejskiej sztuki użytkowej w porządku chronologicznym od wczesnego średniowiecza do czasów obecnych. Ekspozycja liczy ponad 1.200 eksponatów.



3.



4.

**Godz. otwarcia:**

pon. – nieczynne, wt.-niedz. – 10.00-17.00

**Wystawy stałe:**

- ekspozycja europejskiej sztuki użytkowej od średniowiecza do dnia dzisiejszego
- ekspozycja historii regionu od czasów prehistorycznych po dzień dzisiejszy
- ekspozycja przyrodoznawstwa ukierunkowana na specyfikę regionu

**Adres:**

Severočeské muzeum

460 01 Liberec 1, Masarykova 11

tel.: 048/510 82 83, 510 82 52

fax: 048/510 83 19

e-mail: muzeumlib@falco.vslib.cz

1. Siedziba muzeum.

2. Ekspozycja sztuki użytkowej renesansu-baroku.

3. Wazony, Francja, 1890-95 r.

4. Meble w stylu eklektycznym, 2 poł. XIX w.

5. Pojemnik typu „niski lekythos”, Ateny, 500 r. p.n.e.

Pojemnik toaletowy w kształcie byka, Cypr, XIII-XIV w. p.n.e.

Pojemnik typu „lekanis” z wieczkiem, VI w. p.n.e.

zdjęcia: Booster,  
R. Kuliczowski







# Muzeum Miejskie

Frýdlant



Mieszczące się w ratuszu muzeum założone zostało w 1893 r. Gromadzi pamiątki historyczne związane z Frydlandem i jego okolicą. Szczególnie interesująca jest ekspozycja broni i militariów, liczne przedmioty związane ze starym Frydlandem, obszerna kolekcja starych zegarów.

Naukowcy i badacze mogą korzystać także z mieszczącej się tu bogatej biblioteki.



Godz. otwarcia:  
czerwiec-wrzesień:  
pon. – nieczynne, wt.-niedz. – 9.00-15.00  
październik-maj:  
sob., niedz. – nieczynne  
pon.-pt. – 9.00-15.00

Adres:  
Městské Muzeum  
46401 Frýdlant  
nám. TGM 37  
tel.: +420 (0) 427 312 441



1. Kolekcja zegarów, XIX w., fragment ekspozycji.
2. Zbiór starych instrumentów muzycznych, m.in. czeski róg basetowy, dudy, cytra.
3. Ekspozycja starej broni, fragment.
4. Instrukcja w języku czeskim na chuście żołnierza cesarsko-królewskiej piechoty, 1891 r.
5. Wazony, imitacja rokoka, XIX w.
6. Model starego ratusza, naczynia cynowe z XIX w., obrazy przedstawiające stary Frýdlant.

zdjęcia: Booster,  
R. Kulickowski







# Muzeum Podještědské

Český Dub



Mieszczące się w zabytkowej willi muzeum Podještědské odtwarza klimat XIX w. Zgromadzone meble, obrazy i książki z epoki przypominają česką pisarkę Karolinę Světlą, która przez wiele lat była związana z tym regionem.

Samodzielną ekspozycję stanowią gotyckie i gotycyzujące meble z północnych Czech, wyposażenie wiejskiej szkoły, malowidła Petra Dillingera.

Warto zobaczyć także również znajdujące się pod opieką muzeum tajemnicze podziemia dawnego klasztoru.

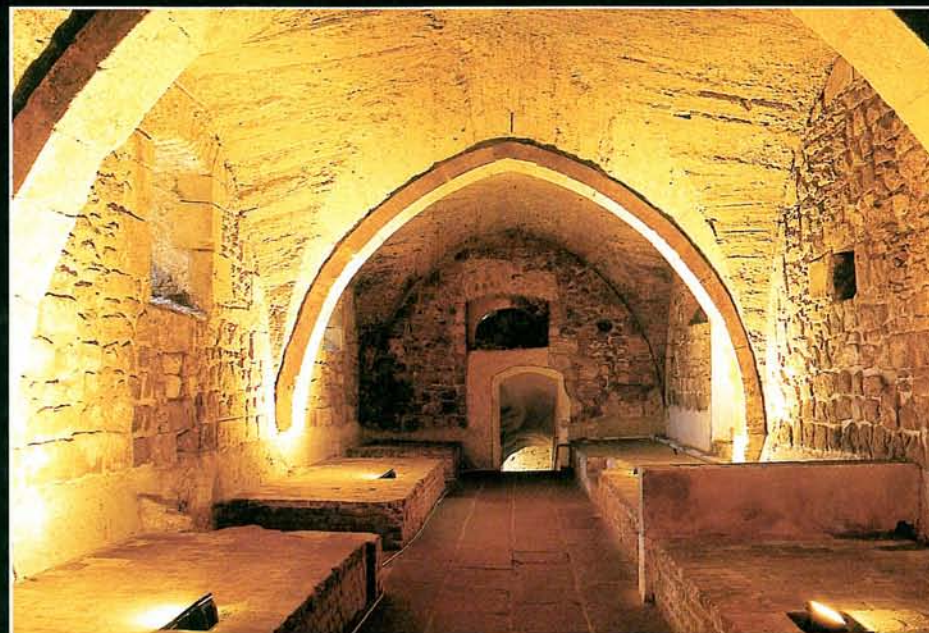
1. Salon mieszczański, XIX w.
2. Wiejska izba szkolna, XIX w.
3. Piwnice dawnego klasztoru.
4. Gotycka Madonna, figurka drewniana.

zdjęcia: Booster,  
R. Kuliczowski

2.



3.



Godz. otwarcia:

kwiecień-wrzesień:

poniedziałek – nieczynne,

wt.-niedz. – 9.00-12.00 i 13.00-16.00

pozostałe miesiące – nieczynne

Adres:

Muzeum Podještědské

46343 Český Dub 32/IV

tel.: +420 (0) 48 287 15 80

tel./fax: +420 (0) 48 514 70 90

[www.hyperlink.cz/muzeumceskydub](http://www.hyperlink.cz/muzeumceskydub)

4.





**Godz. otwarcia:**  
pon. – nieczynne  
wt.-niedz.: 9.00-12.00 i 13.00-16.00

**Wystawy stałe:**  
– rozwój stylu i technologii produkcji czeskiego szkła  
od XVII wieku do teraźniejszości

**Adres:**  
Sklářské muzeum  
47301 Nový Bor  
tel.: +420 (0) 424 222 196  
fax: +420 (0) 424 222 160



## Muzeum Szkla

Nový Bor



Muzeum szkła w Nowym Borze powstało w 1893 roku. Swoją misję wywodzi z bogatej tradycji produkcji szkła w regionie Gór Łużyckich i samym Nowym Borze. Jego bogate zbiory prezentują dorobek wielu pokoleń szklarskich rzemieślników i miejscowych przedsiębiorców. Ukazują one również rozwój technologii produkcji szkła oraz technik zdobniczych od XVII w. Zbiory uzupełniane są na bieżąco wyrobami dzisiejszych firm szklarskich i dziełami najlepszych czeskich artystów szkła.

1. Witraż okienny, Kamenický Šenov, 1925 r.
2. Szkło barwione i malowane, I poł. XIX w.
3. Urządzenie do grawerowania szkła z wyposażeniem.
4. Wyposażenie pracowni szlifierskiej.

zdjęcia: Booster,  
R. Kuliczkowski



# Powiatowe Muzeum Krajoznawcze

Česka Lípa



Siedzibą muzeum jest kompleks klasztorny św. Augustyna, założony w 1627 r. przez Albrechta Wallensteina. Obszerne zbiory podzielone są na wiele ekspozycji tematycznych. Wśród nich zwraca uwagę dział poświęcony zwierzętom ze wszystkich rejonów geograficznych naszej planety.

Bardzo interesujące są zbiory entomologiczne z licznymi okazami motyli, chrząszczy i innych owadów. Ważne miejsce zajmuje ekspozycja ukazująca rozwój społeczny i gospodarczy regionu z bogatymi zbiorami dzieł sztuki, wyrobów stojącego na wysokim poziomie rzemiosła oraz dawnymi przedmiotami codziennego użytku

1. Ekspozycja entomologiczna, fragment.
2. Eduard Steffen „Czeladnicy szewscy grający w karty”, „Szelec”, oleje na płótnie, XVIII w.
3. Ekspozycja regionalna „Historia Ziemi Czeskolipskiej”.
4. Zwierzęta egzotyczne, fragment.
5. Ptaki i ssaki świata.

zdjęcia: Booster,  
R. Kuliczowski

2.



3.



**Godz. otwarcia:**

styczeń-luty: nieczynne,

maj-wrzesień:

poniedziałek – nieczynne,

wt.-niedz.: 9.00-12.00 i 13.00-17.00

pozostałe miesiące:

pon., wt. – nieczynne,

śr.-niedz.: 9.00-12.00 i 13.00-17.00

**Wystawy stałe:**

– zwierzęta świata,

– geologia i minerały świata,

– ekspozycja kowalstwa,

– regionalna ekspozycja „Przyroda Ziemi

Czeskolipskiej”,

– ekspozycja regionalna „Historia Ziemi

Czeskolipskiej”,

– świat owadów,

– ekspozycja „Ratunek dla dziedzictwa kultury”,

**Adres:**

Okresní Vlastivědné Muzeum

470 34 Česká Lípa

Náměstí osvobození 297

tel.: +420 (0) 425 824 145, 425 823 843

fax: +420 (0) 425 824 146

4.









# Muzeum Szkla

Kamenický Šenov



Otwarte w 1923 r. muzeum poświęcone jest historii przemysłu szklarskiego, który posiada na tych terenach wielowiekowe tradycje. Zasadniczą część jego zbiorów tworzy zdobione najróżnorodniejszymi technikami szkło pochodzące z XVII-XX wieku, stale uzupełniane dziełami współczesnych czeskich artystów plastyków oraz wyrobami dzisiejszych hut szkła.

1. Wnętrze muzeum.

2. Puchar z wieczykiem, wtopiona nitka rubinowa, Czechy, XVIII w.

3. Jopslava Švarcova „Delikatne falowanie”, kombinacja szkła i kamienia, 1999 r.

4. Wystawa szkła współczesnego.

zdjęcia: Booster,  
R. Kuliczowski

2.



**Godz. otwarcia:**  
kwiecień-październik:  
poniedziałek – nieczynne,  
wt.-niedz.: 8.30-16.00,  
listopad – marzec:  
sob., niedz. – nieczynne,  
pon.-piąt.: 8.30 - 16.00,

**Wystawy stałe:**  
– szkło rylce i szlifowane z XVII-XX w.

**Adres:**  
Sklářské muzeum  
471 14 Kamenický Šenov  
Osvobození 69  
tel.: +420 (0) 424 92 206  
fax: +420 (0) 424 791 500





Godz. otwarcia:  
pon.-wt. – nieczynne,  
śr.-pt.: 13.00-17.00,  
sob.-niedz.: 9.00-12.00, 13.00-16.00,

Wystawy stałe:  
– rozwój miasta i przemysłu tekstylnego  
– tarcze strzeleckie i broń należąca do bractwa strzeleckiego  
– galeria

Adres:  
Okresni muzeum Děčín  
– pobočka Varnsdorf  
Poštovní 415  
40747 Varnsdorf  
tel.: +420 (0) 413 372 193



2.



3.



## Muzeum Powiatowe – filia w Varnsdorfe

Varnsdorf



Muzeum w Varnsdorfe gromadzi pamiątki związane z historią miasteczka i jego okolic. Można tu zobaczyć obszerne zbiory mebli, szkła, porcelany, broni oraz ubiorów dawnych mieszkańców z XVIII i XIX w. Zainteresowanie budzi stół, przy którym w 1813 r. jadł Napoleon oraz oryginalna kolekcja tarcz tutejszego bractwa strzeleckiego z I poł. XIX w.

1. „Česká krajina”, Marta Farková
2. Tarcza bractwa strzeleckiego, II poł. XIX w.
3. Klasycystyczny salonik mieszczański.
4. Suknia z dodatkami z II poł. XIX w.

zdjęcia: Booster,  
R. Kuliczowski

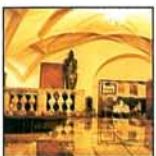


# Spis treści – muzea polskiej strony Euroregionu Nysa

|   |       |
|---|-------|
| Muzea czeskiej strony Euroregionu Nysa .....    | 4-21  |
| Muzea polskiej strony Euroregionu Nysa .....    | 23-39 |
| Muzea niemieckiej strony Euroregionu Nysa ..... | 41-58 |



Bolestawiec – str. 34  
Muzeum Ceramiki



Luban – str. 33  
Muzeum Regionalne



Lubomierz – str. 23  
Muzeum Kargula i Pawlaka



Swieradów Zdrój – str. 33  
Muzeum Sztuki Reduktywnej



Szczytna Poręba – str. 24  
Muzeum w Szczytniej Porębie



Szczytna Poręba – str. 25  
Muzeum Mineralogiczne



Jelenia Góra-Sobieszów – str. 32  
Muzeum Przyrodnicze  
Karkonoskiego Parku Narodowego



Jelenia Góra-Cieplice – str. 31  
Muzeum Przyrodnicze



Jelenia Góra – str. 26  
Muzeum Okręgowe



Karpacz – str. 28  
Muzeum Sportu i Turystyki  
Regionu Karkonoszy



Karpacz – str. 30  
Miejskie Muzeum Zabawek



Złotoryja – str. 38  
Muzeum Złota



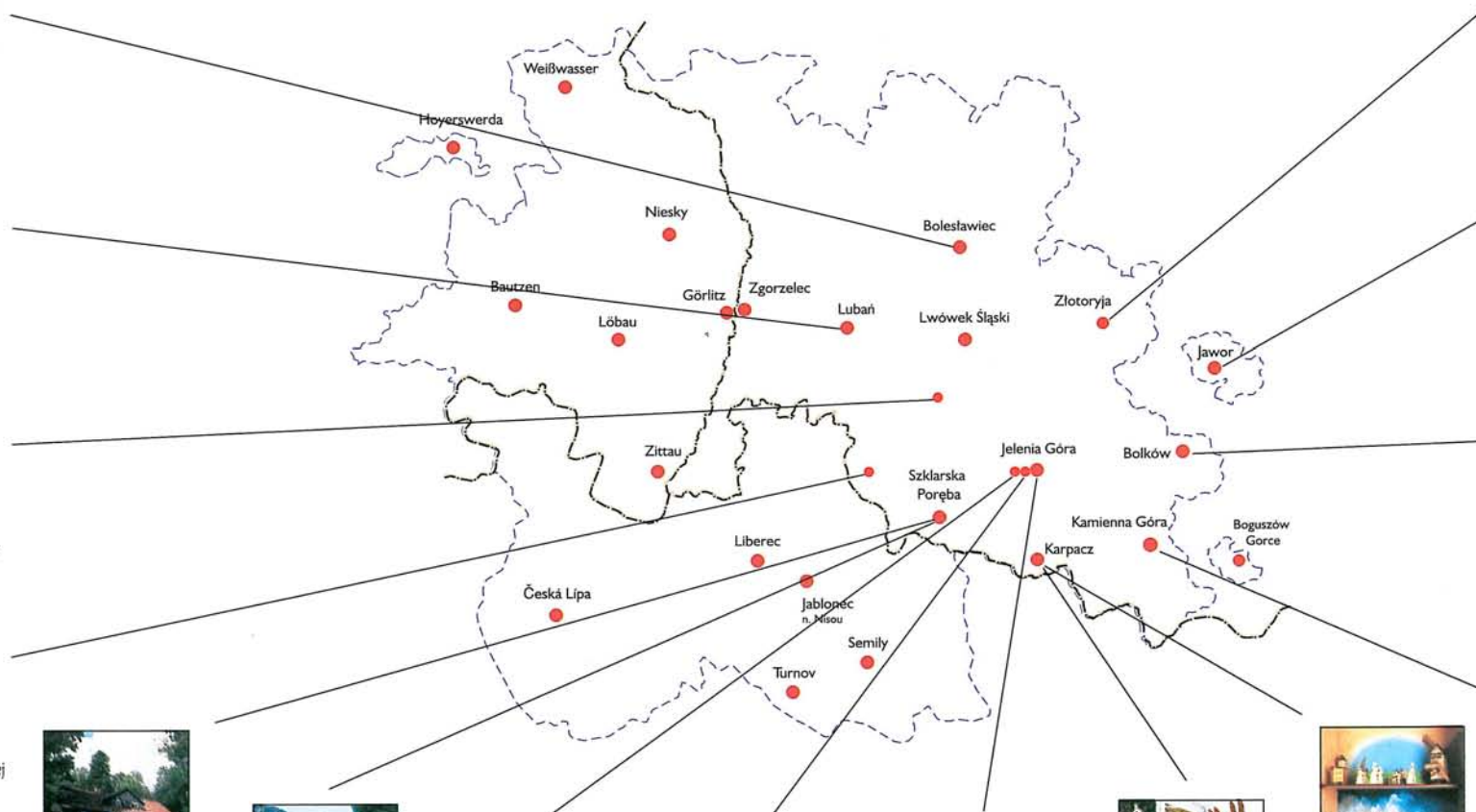
Jawor – str. 39  
Muzeum Regionalne



Bolków – str. 23  
Muzeum – Zamek Bolków



Kamienna Góra – str. 36  
Muzeum Taktwa  
Dolnośląskiego





**Godz. otwarcia:**  
pon. – nieczynne  
wt.-piąt. – 9.00-16.00  
sob. – 9.00-15.00, od maja: 10.00-17.00  
niedz. – 9.00-16.00, od maja: 10.00-18.00

**Adres:**  
Muzeum – Zamek Bolków, 58-575 Bolków  
tel.: +48 (75) 74 13 297  
www.zamek-bolkow.info.pl  
e-mail: kustosz@zamek-bolkow.info.pl



1. Widok na zamek od strony miasta.  
2. Turniej rycerski.

zdjęcia: Booster,  
R. Kuliczkowski



Oddział Muzeum Okręgowego  
w Jeleniej Górze

## Muzeum – Zamek Bolków

Bolków

Muzeum w Bolkowie powstało na początku XX w., w odbudowanej renesansowej części zamku bolkowskiego z inicjatywy Bolkowskiego Towarzystwa Opieki nad Zabytkami. Cenne zbiory broni, cyny i mebli, które znajdowały się na wyposażeniu muzeum obecnie stanowią własność Muzeum Narodowego we Wrocławiu.

Zamek jest jedną z głównych atrakcji turystycznych regionu, dużą popularnością cieszą się też organizowane tu turnieje rycerskie. Po zakończeniu remontu na zamku będzie można oglądać makietę średniowiecznych warowni oraz wystawę rzemiosła i broni.

2.

**Godz. otwarcia:**  
pon. – nieczynne  
wt.-niedz. – 10.00-16.00

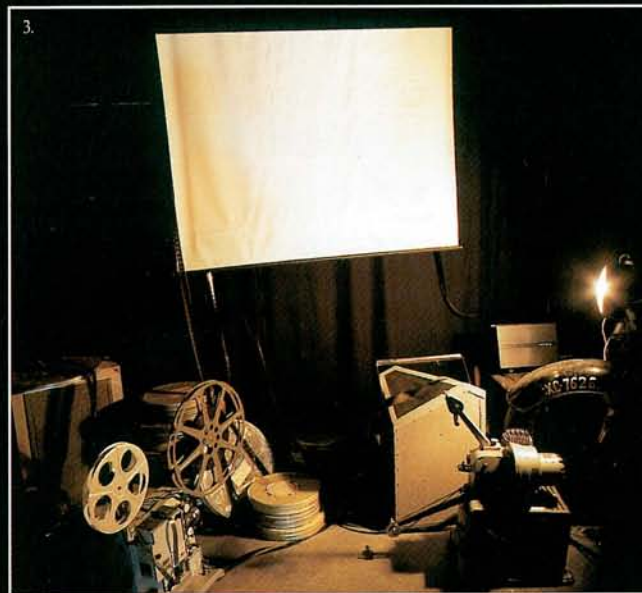
**Wystawy stałe:**  
– rekwizyty związane z filmową trylogią S. Chęcińskiego:  
„Sami Swoi”, „Nie ma mocnych”, „Kochaj albo rzuć”

**Adres:**  
Muzeum Kargula i Pawlaka  
59-623 Lubomierz  
ul. Wolności 21  
tel./fax: + 48 (75) 78 33 573  
tel.: + 48 (75) 78 33 874  
www.sami-swoi.com.pl



1. Ekspozycja związana z filmem „Sami Swoi”.  
2. Typowa kuchnia.  
3. Najmniejsze kino na świecie.  
4. Kukła przedstawiająca Kazimierza Pawlaka.

zdjęcia: Booster,  
R. Kuliczkowski



## Muzeum Kargula i Pawlaka

Lubomierz

Ekspozycja poświęcona jest filmowej trylogii S. Chęcińskiego „Sami Swoi”, „Nie ma mocnych”, „Kochaj albo rzuć”. Można tu zobaczyć legendarne już rekwizyty, które brały udział w realizacji filmu: sierp Tatowy, ostatni kawałek płotu dzielącego filmowe rodziny oraz wiele innych ciekawych eksponatów związanych z czasami, w których dzieje się akcja. W muzeum mieści się także najmniejsze kino na świecie – 9 miejsc siedzących – gdzie miała miejsce prapremiera „Samych Swoich”.



Oddział Muzeum Okręgowego  
w Jeleniej Górze  
**Muzeum  
w Szklarskiej Porębie**

Szklarska Poręba



Muzeum utworzono w dawnym domu należącym do Gerharta Hauptmanna – laureata literackiej nagrody Nobla oraz jego brata Carla.

Na stałych wystawach muzeum prezentuje pamiątki związane z obu braćmi oraz galerię malarstwa Vlastimila Hofmana i dolnośląskie meble ludowe. Gromadzi także malarstwo karkonoskie związane z kręgiem twórców „Młyn św. Łukasza” oraz pamiątki związane z legendą Rzepióra-Ducha Gór.

1. Siedziba muzeum.
2. Portret C. Hauptmanna – F. Erler.
3. Portret Gerharta Hauptmanna – J.M. Avenarius.
4. Meble ogrodowe z domu Carla Hauptmanna.
5. Pokój Carla Hauptmanna.
6. Dziewczyna z księgą – V. Hofman.
7. Testament mojej sztuki – V. Hofman.
8. Rybak z córką – V. Hofman.
9. Autoportret V. Hofmana.
10. Rzepiór, C. Kratzer, drewno, 1911 r.

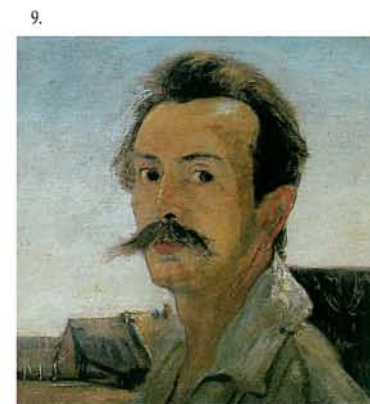
zdjęcia: Booster,  
R. Kuliczowski



**Godz. otwarcia:**  
pon. – nieczynne  
wt., czw., pt. – 9.00-15.30  
śr., sob., niedz. – 9.00-16.30

**Wystawy stałe:**  
– biograficzna poświęcona Gerhartowi i Carlowi Hauptmannom  
– dolnośląskich mebli ludowych  
– galeria malarstwa Vlastimila Hofmana

**Adres:**  
Muzeum w Szklarskiej Porębie  
58-580 Szklarska Poręba, ul. 11 Listopada 23  
tel.: +48 (75) 717 26 11

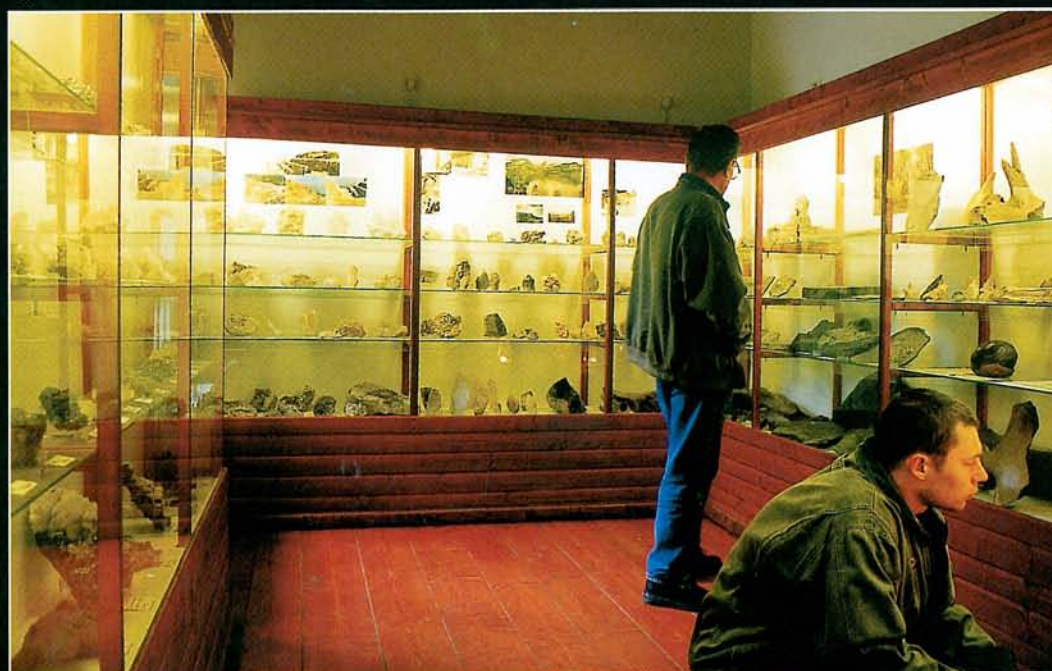




**Godz. otwarcia:**  
pon. – nieczynne  
wt.-sob. – 10.00-18.00  
niedz. – 10.00-16.00

**Wystawy stałe:**  
– minerały oraz skamieniałości z Karkonoszy,  
Polski i świata

**Adres:**  
Muzeum Mineralogiczne  
58-580 Szklarska Poręba, ul. Kilińskiego 20  
tel.: + 48 (75) 717 35 37  
[www.republika.pl/gieldaminerals](http://www.republika.pl/gieldaminerals)  
[www.gielda.karkonosz.pl](http://www.gielda.karkonosz.pl)



## Muzeum Mineralogiczne

Szklarska Poręba



Muzeum działa od 17 września 1993 r. Mieści się w za-  
bytковым drewnianym budynku z 1885 r. Posiada oko-  
ło 2000 minerałów i skamieniałości z całego świata.  
Ciekawostką wśród eksponatów jest meteoryt „Gibeon”.  
Przed budynkiem muzeum znajduje się jedyne w Europie  
Las Karboński – skamieniałe pnie drzewa Dadoxylon,  
rosnącego 300 milionów lat temu. Co rok, w pierwszych  
dniach sierpnia, muzeum organizuje licznie odwiedzaną  
Giełdę Mineralogiczną.

1. Budynek muzeum.
2. Kobaltynokalcyt.
3. Malachit.
4. Geoda Ametystu.
5. Trylobit (skamieniałość sprzed 500 mln. lat).
6. Amonit (Kreda, ok. 65 mln. lat.)
7. Las Karboński.
8. Jajo dinozaura kaczodziobego sprzed 65 mln. lat.
9. Ekspozycja minerałów.

zdjęcia: Booster,  
R. Kuliczowski



# Muzeum Okręgowe w Jeleniej Górze

Institucja podległa Samorządowi  
Województwa Dolnośląskiego

Jelenia Góra



Muzeum Okręgowe w Jeleniej Górze kontynuuje dawne tradycje Riesensgebirgs-Museum. Jest to największa tego typu placówka na terenie dawnego województwa jeleniogórskiego. Od lat 70-tych muzeum zaczęło specjalizować się w szkłe artystycznym, obecnie kolekcja liczy ok. 8000 sztuk. Cennymi są również zbiory rzemiosła artystycznego, grafiki i malarstwa, a także etnograficzne, szczególnie śląskie malarstwo na szkłe i meble ludowe. Ważnym jest ciągle uzupełniany, bogaty księgozbiór, którego częścią są zbiory Riesengebirgs-Verein. Muzeum Okręgowe posiada dwa oddziały zamiejscowe: Muzeum Zamek w Bolkowice i Muzeum w Szklarskiej Porębie.

1. Budynek muzeum.

2. Chrystus w koronie cierniowej, XIX w., Śląsk.

3. Wazon z kolekcji szkła europejskiego.

4. Wybór szkła, z lewej: puchar żaręczyński, Piechowice, XIX w.

5. Obraz na szkłe, XVIII w., Dolny Śląsk.

6. Konew jeleniogórskiego Bractwa Strzeleckiego 1727 r., cyna.

7. Skrzynia jeleniogórskiego Bractwa Strzeleckiego, 1685 r.

8. Sala wystawowa.

9. Skansen broni ciężkiej.

10. Wnętrze karkonoskiej izby ludowej, XIX w.

zdjęcia: Booster,  
R. Kuliczkoński



Godz. otwarcia:  
pon. – nieczynne,  
wt., czw., pt. – 9.00-15.30  
śr., sob., niedz. – 10.00-16.30

Wystawy stałe:

- szkło artystyczne
- rzeniosło jeleniogórskie z XVIII w.
- wnętrze chaty karkonoskiej z XVIII-XIX w.
- archeologia regionu jeleniogórskiego
- skansen uzbrojenia Wojska Polskiego
- miniskansen etnograficzny (w budowie)
- skansen górniczo-hutniczy (w budowie)
- lapidarium (w budowie)

Adres:

Muzeum Okręgowe w Jeleniej Górze  
58-500 Jelenia Góra, ul. J. Matejki 28  
tel./fax: +48 (75) 752 34 65  
tel.: +48 (75) 767 61 28, +48 (75) 643 81 55  
e-mail: marcinus4@wp.pl  
e-mail: jeleniog@kustos.com.pl  
www.kustos.com.pl









# Muzeum Sportu i Turystyki Regionu Karkonoszy

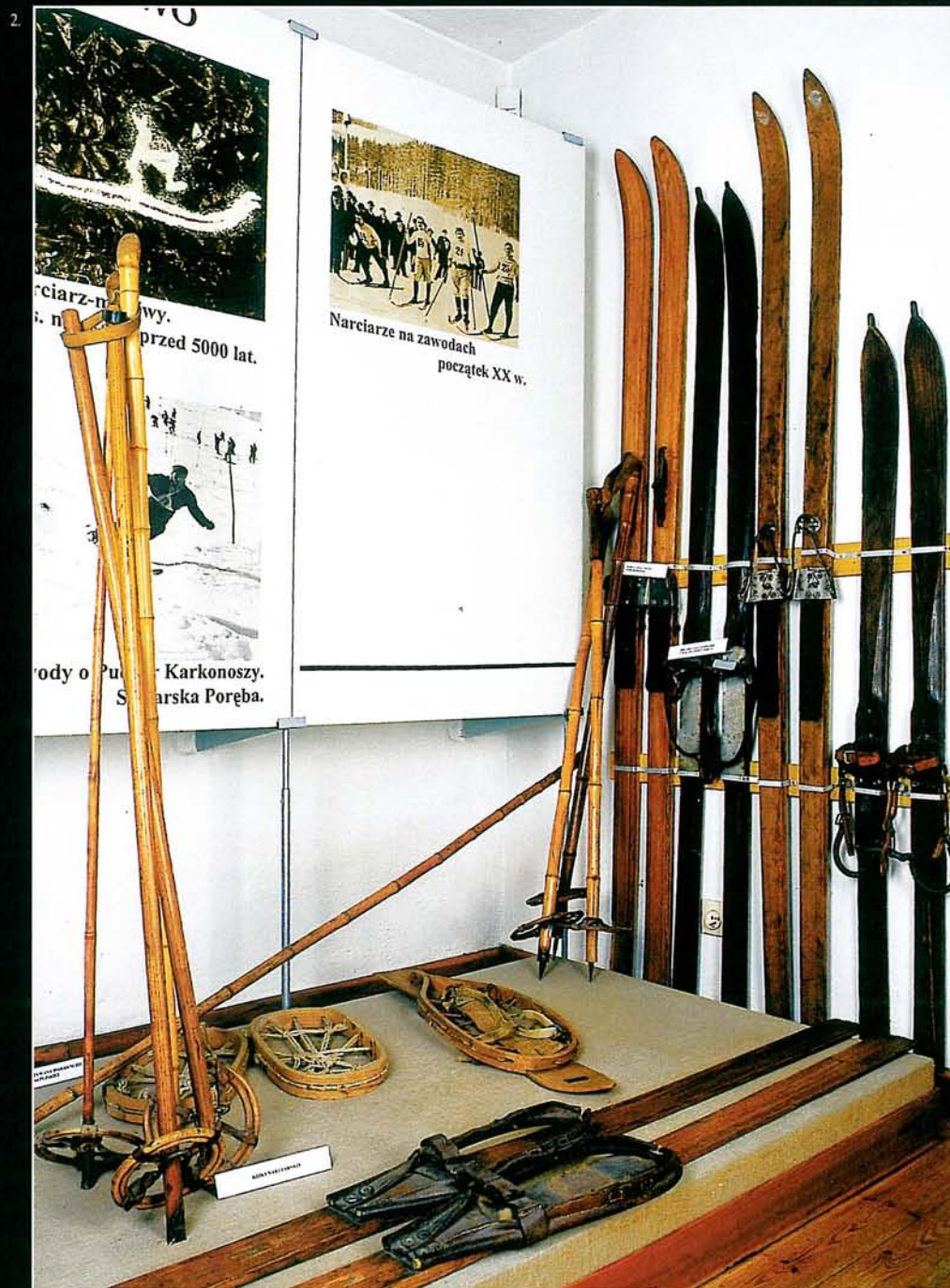
Karpacz



Muzeum Sportu i Turystyki gromadzi eksponaty, dokumenty oraz wszelkie pamiątki związane z rozwojem sportu, turystyki i ochrony przyrody w terenie Karkonoszy. Zgromadzone tu eksponaty i fotografie dokumentują najważniejsze przejawy działalności gospodarczej, ułatwiającej i przyspieszającej „zdobywanie gór”: pracę górników, hutników, drwali, pasterzy i zielarzy. Wszyscy oni przecierali szlaki dla przyszłych turystów. Eksponaty prezentowane w tym dziale pozwalają prześledzić rozwój sprzętu sportowego, poczynając od najstarszych egzemplarzy nart, karpli, sanek i bobslejów. Znajduje się tu również wiele trofeów sportowych wybitnych zawodników, a także dokumentów i pamiątek osobistych zasłużonych działaczy. Obszernie zaprezentowane są również najpiękniejsze okazy świata roślinnego i zwierzęcego Karkonoszy.

1. Dawne sprzęty gospodarskie z chat karkonoskich.
2. Rozwój narciarstwa w Karkonoszach.
3. Karple.
4. Sprzęt ratownictwa górskiego.
5. Sanie rogate do zwożenia turystów, plecaki – XIX w.

zdjęcia: Booster,  
R. Kuliczowski



Godz. otwarcia:  
pon. – nieczynne  
wt., śr., czw., piąt., sob., niedz. – 9.00-16.00  
czw. – (w okresie letnim) 11.00-18.00

Wystawy stałe:  
– geneza i rozwój turystyki w Karkonoszach  
– rozwój sportów zimowych w Karkonoszach  
– ochrona przyrody

Adres:  
Muzeum Sportu i Turystyki Regionu Karkonoszy  
58-540 Karpacz, ul. Kopernika 2  
tel.: + 48 (75) 76 19 652







Panorama Karkonoszy Bartłomieja Strachowicza z Wrocławia; 1750r.





# Miejskie Muzeum Zabawek

Karpacz



Prezentowany w salach muzeum zbiór zabawek to owoc wieloletnich poszukiwań i pasji kolekcjonerskiej pana Henryka Tomaszewskiego, wybitnego artysty i twórcy Wrocławskiego Teatru Pantomimy. Istota kolekcji i jej atrakcyjność polega na zebraniu przez kolekcjonera prawie wszystkich form zabawekarskich, jakie powstały na przestrzeni ostatnich 200 lat. Troskliwie dobrane akcesoria podkreślają realizm poszczególnych scen. Sceneria „mini domków” pobudza wyobraźnię, a dorosłym pozwala powrócić pamięcią w świat dzieciństwa.

1. Uliczka mini-domków.

2. Lalki w strojach śląskich.

3. Lalki z liści kukurydzy, lalki w ludowych strojach bretońskich i holenderskich.

4. Drewniane lalki japońskie, XIX w.

5. Lalki z biskwitu (nieszkliwionej porcelany).

zdjęcia: Booster,  
R. Kuliczkowski

2.



3.



Godz. otwarcia:

pon. – nieczynne

wt. – 9.00-17.30, XI-XII: 9.00-16.30

śr.-piąt. – 9.00-15.30

sob. – 10.00-15.30

niedz. – 10.00-16.30

Wystawy stałe:

– zabawki różnych krajów świata z kolekcji Henryka Tomaszewskiego

Adres:

Miejskie Muzeum Zabawek

58-540 Karpacz, ul. Karkonoska 5

tel.: + 48 (75) 618 523

4.



5.





**Godz. otwarcia:**  
 pon. – nieczynne  
 wt. – 9.00-18.00, X-IV: 9.00-16.00  
 śr.-pt. – 9.00-16.00  
 sob. – 9.00-16.00, X-IV: 9.00-16.00  
 niedz. – 10.00-17.00, X-IV: 9.00-16.00

**Wystawy stałe:**  
 – barwny świat ptaków  
 – motyle Karkonoszy i świata

**Adres:**  
 Muzeum Przyrodnicze  
 58-560 Jelenia Góra, ul. Wolności 268  
 tel.: +48 (75) 75 574 00  
 tel./fax: +48 (75) 75 515 06



# Muzeum Przyrodnicze

Jelenia Góra-Cieplice



Siedzibą muzeum jest zabytkowy Pawilon Norweski powstały przed 90 laty na wzór słynnej restauracji Frognersteren w Oslo. Jest on malowniczo położony nad stawem w Parku Norweskim w uzdrowisku Cieplice. Muzeum powstało na bazie części zbiorów hrabowskiej rodziny Schaffgotschów oraz okazów przyrodniczych z likwidowanych po wojnie na Śląsku małych muzeów regionalnych. Dziś w Muzeum obejrzeć można największą w Polsce ekspozycję ptaków. Obejmuje ona ponad 300 gatunków ptaków lęgowych Europy Środkowej oraz wiele gatunków egzotycznych. Interesująca jest też wystawa poświęcona motydom. Muzeum organizuje także wystawy czasowe.

1. Budynek muzeum.
2. Głuszc.
3. Dądek.
4. Puchacz.
5. Cietrzew.
6. Ptaki środowiska wiejskiego.
7. Fragment kolekcji motyli.

zdjęcia: Booster,  
 R. Kuliczowski



# Muzeum Przyrodnicze Karkonoskiego Parku Narodowego

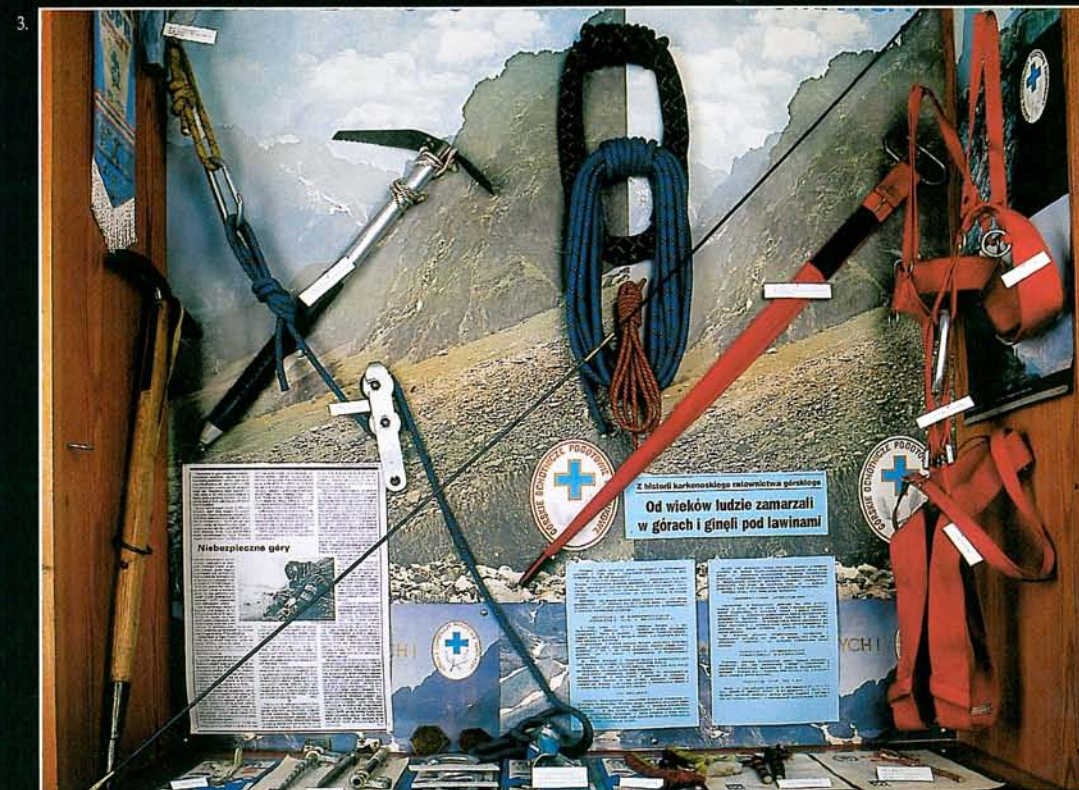
Jelenia Góra-Sobieszów



Muzeum gromadzi, przechowuje i eksponuje zbiory przyrodnicze, historyczne i etnograficzne pochodzące z obszaru Karkonoszy oraz najbliższego sąsiedztwa tych gór. W salach naszego muzeum można m.in. poznać historię Karkonoskiego Parku Narodowego, dzięki niesamowitym formom skalnym i pięknym okazom minerałów przekonać się o niezwykle skomplikowanej budowie geologicznej Sudetów Zachodnich. Obejrzeć można ogromną mapę plastyczną Karkonoszy, a także zapoznać się z żyjącymi tu zwierzętami i roślinami. Atrakcję stanowi także założone przy Muzeum alpinarium-ogród z 90 gatunkami roślin Karkonoskiego Parku Narodowego.

1. Siedziba muzeum z alpinarium.
2. Sala poświęcona Sudetom Zachodnim.
3. Sprzęt ratownictwa wysokogórskiego.
4. Skaly i minerały Sudetów Zachodnich.
5. Zwierzęta Karkonoskiego Parku Narodowego – muflon.

zdjęcia: Booster,  
R. Kuliczowski



Godz. otwarcia:  
pon. – nieczynne,  
wt.-niedz. – 10.00-16.00

Wystawy stałe:  
– ochrona przyrody i parki narodowe w Polsce  
– geologia Sudetów Zachodnich  
– flora i fauna Karkonoszy  
– alpinarium z roślinami Karkonoszy

Adres:  
Muzeum Przyrodnicze Karkonoskiego Parku Narodowego  
58-570 Jelenia Góra, ul. T. Chałubińskiego 23  
tel.: +48 (75) 755 37 26,  
tel./fax: +48 (75) 755 33 48  
www. mos.gov.pl/kzpu/pl/pl10.htm  
e-mail: kpn1@polbox.com





Godz. otwarcia:  
pon. – nieczynne  
wt.-niedz. – 15.00-18.00

Wystawy stałe:  
– sztuka współczesna – reduktywna  
– polska sztuka ludowa  
– „Wspomnienia o Bad Flisenberg, Świeradów Zdrój do 1945 r.”

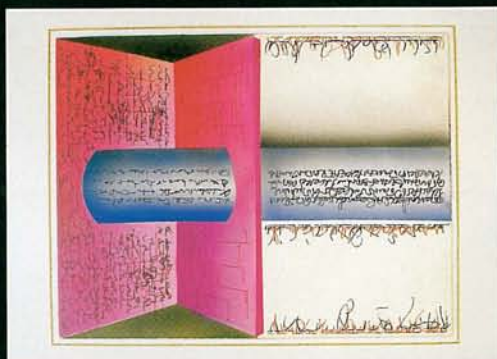
Adres:  
Muzeum Sztuki Reduktywnej  
59-850 Świeradów Zdrój, ul. Piłsudskiego 29  
tel.: + 48 (75) 78 16 346  
<http://free.art.pl/gerard/>



1. Bogusław Schaffer  
„Partytura graficzna”.
2. Wystawa:  
Sztuka Reduktywna.
3. Fragment ekspozycji:  
„Bad Flisenberg do 1945 r.”

zdjęcia: Booster,  
R. Kulickowski

1.



2.



## Muzeum Sztuki Reduktywnej

Fundacja Gerarda na rzecz  
sztuki współczesnej

Świeradów Zdrój

Muzeum powołane zostało przez fundację noszącą imię artysty Gerarda Jürgen Blum-Kwiatkowskiego. Zgromadzone w nim około 300 prac z całego świata. Część powierzchni muzealnej poświęcono niezwykłym już artystom, którzy na początku tego wieku położyli fundamenty pod nowe poznanie świata. Na pierwszym piętrze mieści się stała ekspozycja polskiej sztuki ludowej oraz wystawa zgromadzonych, wspólnie z Towarzystwem Przyjaciół Świeradowa, pamiątek po datowym Świeradowie.

Godz. otwarcia:  
pon. – nieczynne  
wt. piąt. – 9.00-16.30  
sob, niedz. – 10.00-16.00

Wystawy stałe:  
– osadnictwo wojskowe w latach 1945-48  
– dzieje Lubania i okolic

Adres:  
59-800 Lubania, Rynek-Ratusz  
tel./fax: + 48 (75) 722 32 13

3.



4.



1. Rekonstrukcja szopy chłopskiej,  
pierwsza poł. XX w.
2. Wnętrze muzeum.
3. Oryginalne chustki do nosa,  
pierwsza poł. XX w.
4. Konec cynowa z przykrywką,  
z herbem Lubania, 1600 r.

zdjęcia: Booster,  
R. Kulickowski

2.



## Muzeum Regionalne

Lubania



Powstałe w 1975 r. muzeum gromadzi materiały związane z zasiedlaniem Ziemi Zachodnich i Północnych przez osadników wojskowych w latach 1945-48, w tym szczególnie z terenów Dolnego Śląska. Od 1982 r. gromadzi również przedmioty związane z dziejami Lubania i okolicy, a także prowadzi szeroką działalność wystawienniczą.



# Muzeum Ceramiki

Bolesławiec

## Muzeum Ceramiki

Oddział Historii Miasta

Bolesławiec



Muzeum Ceramiki powstało w 1908 roku w budynku mieszczącym się pomiędzy murami obronnymi a XV-wieczną basztą. Przedwojenne zbiory, wśród których wymieniano garniec 2,5 m wysokości mistrza J.G. Joppego, nie zachowały się. Obecna kolekcja kamionki bolesławieckiej i ceramiki europejskiej została zgromadzona na nowo po wojnie. Oddział Historii Miasta, będący dopiero w organizacji, mieści się w budynku, w którym zmarł marszałek M. G. Kutuzow. Obecnie prezentowana tam jest kolekcja rzeźby ceramicznej i wystawy czasowe.

1. Wystawa ceramiki Bronisława Wolanina.
2. Figurka ceramiczna, Austria (?), pocz. XX w.
3. Waza kamionkowa, Turn bei Teplitz, Austro-Węgry, ok. 1905 r.
4. Dzbaneł z nakładkami, Bolesławiec, 1769 r.
5. Dzbanki, dekoracja stempelkowa, Bolesławiec, pocz. XX w.

zdjęcia: Booster,  
R. Kuliczowski



### Muzeum Ceramiki

#### Godz. otwarcia:

pon. – nieczynne

wt.-śr. – 10.00-17.00

od listopada do maja: 10.00-16.00

czw., piąt., sob. – 10.00-16.00

niedz. – 11.00-16.00

#### Wystawy stałe:

– kamionka bolesławiecka od XVIII do XX w.

#### Adres:

59-700 Bolesławiec, ul. Mickiewicza 13

tel.: +48 (75) 732 38 57

### Oddział Historii Miasta

#### Godz. otwarcia:

pon., wt., sob. – nieczynne

śr., czw., piąt. – 10.00-15.00

niedz. – 11.00-16.00

#### Wystawy stałe:

– poplenerowa wystawa rzeźby ceramicznej

#### Adres:

59-700 Bolesławiec

ul. Kutuzowa 14

tel.: +48 (75) 734 31 25

poczta@muzeum-ceramiki.art.pl

www.muzeum-ceramiki.art.pl









# Muzeum Tkactwa Dolnośląskiego

Kamienna Góra



Mieszczące się w barokowym budynku dawniej Łoży Masońskiej muzeum, posiada w swoich zbiorach ok. 13 tys. zabytków, z których część pochodzi z działającego przy kościele ewangelickim od 1736 r. Gabinetu Osobliwości, gromadzącego obiekty przyrodnicze, geologiczne i etnograficzne.

Działające od 1947 r. Muzeum Regionalne, a od 1969 r. Muzeum Tkactwa Dolnośląskiego gromadzi zbiory w dwóch działach: tkactwa i sztuki. W dziale tkactwa najliczniejsza jest bardzo bogata kolekcja ludowych czepców śląskich oraz elementów ludowego i mieszczańskiego stroju śląskiego. Znaczne miejsce w zbiorach zajmują warsztaty tkackie i urządzenia do obróbki i przędzenia lnu oraz liczna kolekcja współczesnej tkaniny artystycznej.

W dziale sztuki najliczniejszy jest zbiór numizmatów (ok. 8500 szt.) oraz etnograficzny, którego trzon stanowią ludowe meble śląskie. Muzeum posiada także bogatą kolekcję wyrobów z cyny oraz liczne zabytki kowalstwa i ślusarstwa. Od 1996 r. muzeum organizuje koncerty muzyki klasycznej, które od 1999 r. osiągnęły rangę Festiwalu Muzyki Klasycznej Kamienna Góra-Krzeszów.

1. Krosna tkackie z różnych okresów.
2. Pamiętnik z 1731 r. z panoramą Kamiennej Góry.
3. Czepiec śląski, XIX w.
4. Pralka klepkowa, XIX w.
5. Wilkon cechowy z 1766 r.
6. Wnętrze izby i strój dolnośląski – przełom XIX i XX w.

zdjęcia: Booster,  
R. Kulickowski



Godz. otwarcia:  
pon. – nieczynne  
wt.-niedz. – 15.00-16.00

## Wystawy stałe:

- rozwój tkactwa i włókiennictwa na Dolnym Śląsku
- z dziejów Kamiennej Góry
- malarstwo śląskiego baroku
- dawna wieś dolnośląska

## Adres:

Muzeum Tkactwa Dolnośląskiego  
58-400 Kamienna Góra  
Plac Wolności 11  
tel.: + 48 (75) 744 22 75

2.



4.







Wnętrze izby  
i strój dolnośląski  
XIX i pocz. XX wieku



# Muzeum Złota

Złotoryja



Muzeum mieści się w budynku z XVIII w. będącym prawdopodobnie dawnym więzieniem miejskim. Adaptowano go na cele muzealne w latach 70-tych w związku z przekazaniem miastu przez Leopolda Schmetterlinga kolekcji minerałów, zbiorów paleontologicznych, numizmatycznych, archeologicznych i bibliofilskich. Aktualnie muzeum jest działem muzealnym złotoryjskiego Ośrodka Kultury.



Godz. otwarcia:  
pon. – nieczynne  
wt. – sob. – 9.00-16.00  
niedz. – 10.00-15.00 (XII-III nieczynne)

## Wystawy stałe:

- Sala Złota: historia górnictwa złota w Złotoryi obejmująca także narzędzia do wyplukiwania złota, różne formy jego występowania oraz informacje historyczno-geologiczne
- Sala Mineralów: agaty Pogorza i Gór Kaczawskich, minerały Dolnego Śląska i innych regionów świata
- Sala Polskiego Bractwa Kopaczy złota: medale, puchary, dyplomy wywalczone podczas zawodów w płukaniu złota w Polsce i na świecie, dokumentacja fotograficzna, plakaty, foldery i pamiątkowe przedmioty związane z zawodami w płukaniu złota

## Adres:

59-500 Złotoryja  
ul. Zaulek 2  
tel/fax.: +48 (76) 87 833 74



1. Siedziba muzeum.
2. Sala złota: historia górnictwa złota w Złotoryi.
3. Korytko do płukania złota, rekonstrukcja.
4. Pulpit na fiolki ze złotem.
5. Misy do płukania złota.
6. Złoto, Złote Hory, Czechy.

zdjęcia: Booster,  
R. Kuliczowski



**Godz. otwarcia:**  
pon.-wt. – nieczynne  
sr.-niedz. – 11.00-17.00,  
od listopada do marca: 10.00-16.00

**Wystawy stałe:**  
– dawne rzemiosło  
– izba dolnośląska  
– broń biała i palna  
– darz bór  
– Galeria Śląskiej Sztuki Sakralnej

**Adres:**  
Muzeum Regionalne  
59-400 Jawor, ul. Klasztorna 6  
tel.: +48 (76) 870 30 86 do 87  
tel.: +48 (76) 870 23 21



3.

1. Budynek muzeum.
2. Kościół poklasztorny z ekspozycją sztuki sakralnej.
3. Wnętrze izby dolnośląskiej.
4. Tabliczka woskowa z zapiskiem wyroku sądowego z lat 1374-1428.

zdjęcia: Booster,  
R. Kuliczkowski



2.

## Muzeum Regionalne

Jawor



1.

Muzeum Regionalne w Jaworze założone zostało w 1929 r. Obecnie jego siedzibą jest późnogotycki klasztor oo. bernardynów. Gromadzi zbiory archeologiczne, etnograficzne, przyrodnicze oraz artystyczno-historyczne dotyczące dziejów miasta i Ziemi Jaworskiej. Na uwagę zasługują unikalne tabliczki woskowe zawierające zapiski sądowe z lat 1374-1428, kolekcja kontwarsztwa, militaria z XIV-XX w., akcesoria mody z XIX w. oraz freski z I poł. XVI w. Muzealna pracownia konserwatorska świadczy usługi w dziedzinie konserwacji dzieł sztuki.

4.





# Spis treści – muzea niemieckiej strony Euroregionu Nysa

|   |       |
|---|-------|
| Muzea czeskiej strony Euroregionu Nysa .....    | 4-21  |
| Muzea polskiej strony Euroregionu Nysa .....    | 23-39 |
| Muzea niemieckiej strony Euroregionu Nysa ..... | 41-58 |



Hoyoerswerda – str. 54  
Muzeum Miejskie  
– Zamek Hoyoerswerda



Knappenrode – str. 52  
Luzyckie Muzeum Górnicze



Bautzen – str. 48  
Muzeum Miejskie



Weißenberg – str. 56  
Muzeum Dawnego  
Wypieku Pierników



Schirgiswalde – str. 44  
Muzeum Regionalne  
„Carla Swobody”



Löbau – str. 46  
Muzeum Górnołużyckie  
Związku Sześciu Miast  
i Muzeum Rękodzielnictwa



Seifhemsdorf – str. 44  
Muzeum Karaska



Großschönau – str. 41  
Muzeum Adamaszku  
i Tkanin Frotte



Zittau – str. 42  
Muzeum Miejskie



Herrnhut – str. 45  
Muzeum Etnologiczne



Reichenbach – str. 51  
Muzeum Mieszczańskiej  
Uprawy Roli i Pszczelarstwa



Bad Muskau – str. 58  
Muzeum Miejskie  
i Parkowe



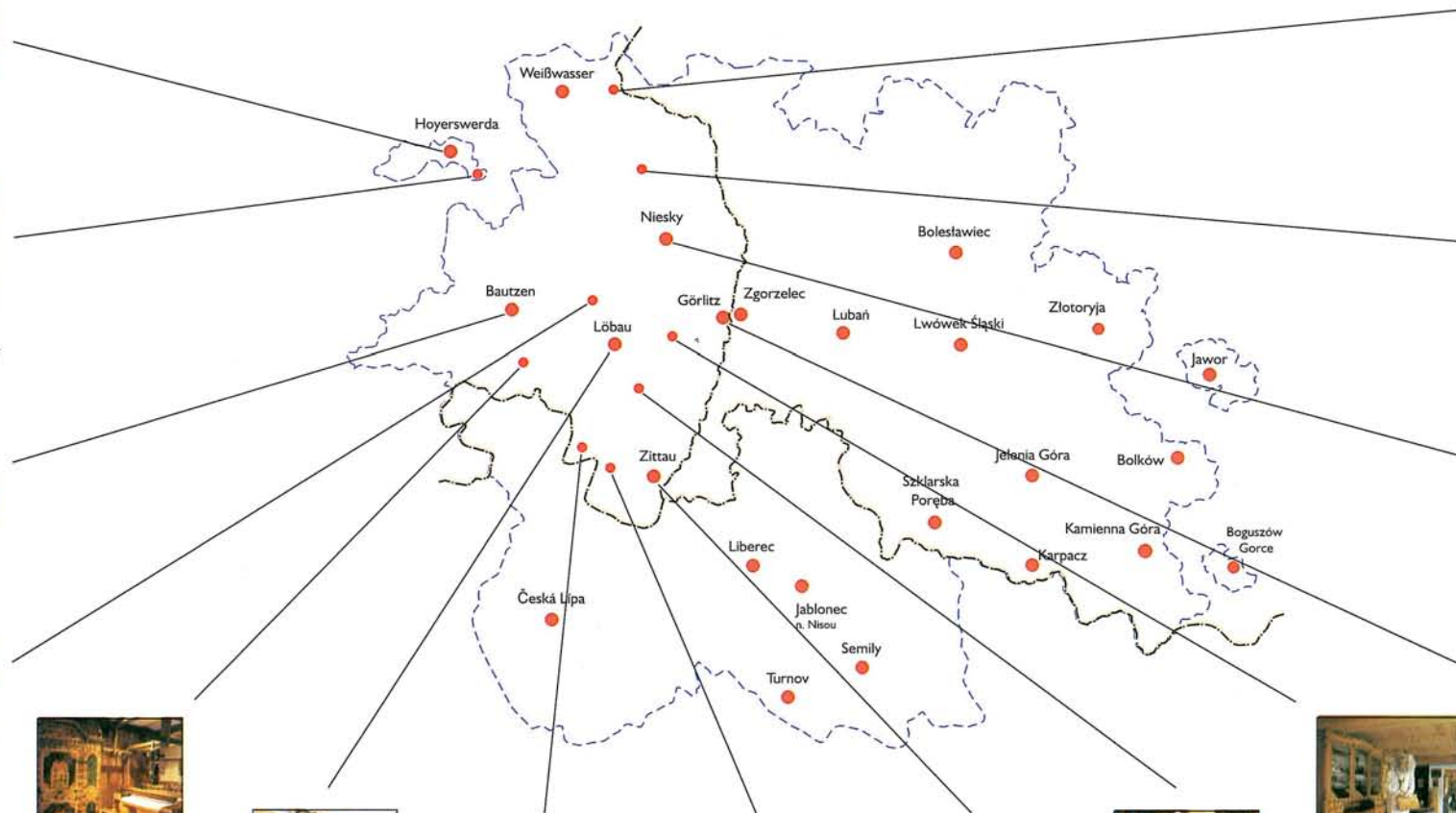
Rietschen – str. 56  
Muzeum Erlichthof



Niesky – str. 57  
Muzeum Miejskie



Görlitz – str. 50  
Muzeum Śląskie





Godz. otwarcia:  
od maja do października:  
wt.-sob. – 10.00-12.00 i 14.00-17.00,  
od listopada do kwietnia:  
wt.-piąt. – 10.00-12.00 i 13.00-16.00  
oraz w każdy 1 i 3 weekend:  
sob.-niedz. – 13.00-16.00

Adres:  
Deutsches Damast- und Frottiermuseum Großschönau  
Schenaustraße 3  
02779 Großschönau  
tel.: +49 (0) 35841 35469  
fax: +49 (0) 35841 2553



## Muzeum Adamaszku i Tkanin Frotte

Großschönau



1.

Obszerne zbiory muzeum dokumentują bogatą tradycję produkcji adamaszku – tkaniny, której delikatność można porównać z jedwabiem. Szczególną atrakcją jest zespół sprawnych krosien tkackich do ręcznej produkcji płótna lnianego, frotte i adamaszku, jak też bardziej współczesny kompletny warsztat tkacki wyposażony w 27 maszyn do produkcji wyrobów tekstylnych.

Muzeum posiada także kolekcję wyrobów z adamaszku, liczne eksponaty związane z historią Großschönau oraz zbiory o tematyce przyrodniczej.

1. Obrus z adamaszku, fragment, ok. 1835 r.

2. Krosna do adamaszku z 1830 r.

3. „Ostatnia wieczerza”, płaskorzeźba drewniana, ok. 1500 r.

4. Empirowe apartamenty właścicieli fabryki adamaszku, I poł. XIX w.

5. Fragment zespołu 27 współczesnych maszyn tkackich.

zdjęcia: Booster,  
R. Kuliczowski



# Muzeum Miejskie

Zittau



1.

Kompleks muzealny w Zittau, którego zasadniczą część mieści się w dawnym klasztorze franciszkańskim, gromadzi eksponaty związane z bogatą historią, kulturą i sztuką regionu żytauskiego. Uwagę zwraca wspaniała kolekcja rzeźby sztuki sakralnej różnych epok, tużyckich szaf oraz skrzyń ludowych. Zainteresowanie zwiedzających budzi również wiernie odtworzona sala tortur. Największą atrakcją jest jednak ogromne (8,2 x 6,8 m) płótno wielkopostne z 1472 r. z 90 scenami biblijnymi, umieszczone w należącym do kompleksu, gotyckim kościele św. Krzyża. Przy kościele-muzeum znajduje się także interesujący cmentarz z wyszukanymi kaplicami i pomnikami nagrobnymi.



4.



3.



5.

Godz. otwarcia:  
pon. – nieczynne,  
wt.-niedz. – 10.00-17.00

**Wystawy stałe:**

- historia i model miasta Żytawy sprzed 1757 r.
- historia cechów
- rękodzieło: cyna, szkło, rodzime wyroby ceramiczne, meble
- świadectwa działalności sądowniczej w średniowiecznym mieście (replika sali tortur)
- folklor górnołużycki, kultura mieszkaniowa na wsi i w mieście
- sztuki plastyczne i sztuka sakralna

**Adres:**

Städtische Museen Zittau  
Klosterstraße 3  
D-02763 Zittau  
tel.: +49 (0) 3583 510270

6.



1. Płótno wielkopostne (8,2 x 6,8 m) z 1472 r. w należącym do muzeum kościele św. Krzyża.
2. Kolekcja szaf intarsjowanych w dawnym dormitorium klasztoru.
3. Fragment ekspozycji średniowiecznej rzeźby sakralnej.
4. Globus nocnego nieba ze znakami zodiaku oraz kalendarzem lat i świąt, 1696 r.
5. Krosna do tkania lnu.
6. Ołtarz-epitafium, drewno, 1586 r.
7. Replika średniowiecznej sali tortur.

zdjęcia: Booster,  
R. Kulickowski







# Muzeum Karaska

Seifhennersdorf

Muzeum poświęcone jest w dużej mierze Johannesowi Karaskowi – legendarnemu hersztowi rozbójników żyjącemu w XVIII w., który odbierał bogatym i wspomagał biednych. Działalność jego bandy ułatwiały zawile stosunki graniczne w tamtych czasach, a zwłaszcza istnienie czeskiej enklawy w pobliskim Niederleutersdorf.

Muzeum posiada również bogate zbiory geologiczne, paleontologiczne oraz dotyczące uprawy i przerobu lnu.

1. Sala poświęcona działalności rozbójnika Karaska.
2. Współczesny Karasek w pracowni tkackiej.
3. Urządzenia i akcesoria do przerobu lnu.

zdjęcia: Booster,  
R. Kuliczkowski



## Godz. otwarcia:

pon. – nieczynne,  
wt. – piąt. – 9.00-12.00 i 13.00-16.30  
niedz. – 13.00-16.30

## Wystawy tematyczne:

- rzemiosło zbójckie i przemysł na terenie południowych Łużyc oraz z tworzeniem się czeskiej enklawy w Niederleutersdorf (1635-1849)
- oryginalna izba chłopska z sypialnią i izbą tkaczy z roku 1800
- uprawa lnu i jego przerób, warunki egzystencjalne tkaczy
- geologia, paleontologia, górnictwo, złoża tępka szlifierskiego wraz z kopalniami liczącymi 32 miliony lat (odciski roślin i zwierząt).

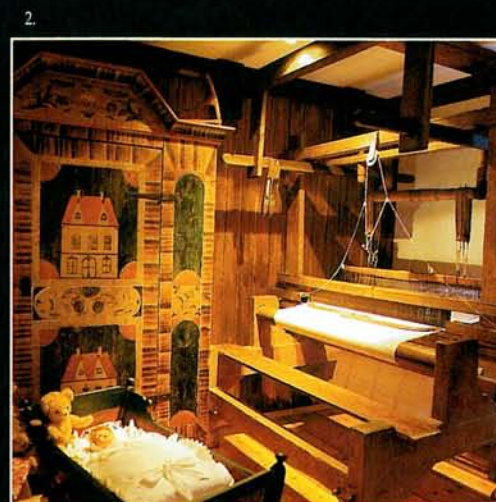
## Adres:

Karasek-Museum Seifhennersdorf  
Nordstraße 21a  
02782 Seifhennersdorf  
tel.: +49 (0) 3586 40 67 57

# Muzeum Regionalne „Carla Swobody”

Schirgiswalde

Muzeum założone zostało przez Towarzystwo Historii Regionu w 1924 roku, znajduje się w centrum miasta, w domu z połowy XVIII w., który kiedyś należał do zarządcy dawnej fabryki papieru. Muzeum nosi nazwę swojego założyciela i badacza historii regionu Carla Swobody (1896-1978). Prezentowane są tu meble, sprzęty i sztuka ludowa Górnych Łużyc. Warte obejrzenia jest malarstwo na szkle, szopka z motywami orientalnymi i izba tkacka ze starymi, działającymi jeszcze krosnami. Ponadto prezentowana jest interesująca historia miejscowości Schirgiswalde. Fotografie i dokumenty przypominają o jej długoletniej przynależności do Czech oraz o czasach „Republiki Schirgiswalde”, która jako miasto od 1809 do 1845 nie należała ani do Czech, ani też do Saksonii.



## Godz. otwarcia:

pon., śr., pt., so., niedz. – nieczynne,  
wt. – 14.00-16.00,  
czw. – 10.00-12.00, 14.00-16.00,  
lub po wcześniejszym uzgodnieniu

## Wystawy stałe:

- historia miasta
- wytwory rzemiosła i sztuka ludowa
- górnołużycka izba tkaczy ze sprawnymi krosnami

## Adres:

Heimathmuseum „Carl Swoboda” Schirgiswalde  
Hauptstraße 11a, 02681 Schirgiswalde  
tel.: +49 (0) 3592 386 60

1. Ekspozycja dotycząca historii Schirgiswalde.
2. Dawna pracownia tkacka.

zdjęcia: Booster,  
R. Kuliczkowski



Godz. otwarcia:  
pon. – nieczynne  
wt.-piąt. – 9.00-17.00  
sob., niedz., dni świąteczne – 9.00-12.00 i 13.30-17.00

Wystawy stałe:  
– Eskimosi, Indianie Afroamerykanie  
oraz inne grupy etniczne z Surinamu

Adres:  
Völkermuseum Herrnhut  
Außenstelle des Staatlichen Museums  
für Völkerkunde Dresden  
Goethestraße 1  
02747 Herrnhut  
tel./fax: +49 (0) 35873 24 03



5.



3.



4.

## Muzeum Etnologiczne

Filia Państwowego Muzeum  
Etnologicznego w Dreźnie

Herrnhut



Założone w 1878 r. muzeum prezentuje zgromadzone przez misjonarzy ewangelickich bogate zbiory etnologiczne pochodzące z okresu ich pracy misyjnej. Liczne eksponaty przybliżają kulturę i tradycję Eskimosów, Indian z Surinamu, ludów południowo-wschodniej Afryki oraz Tybetu.

1. Bębny obrzędowe, Surinam, ok. 1880 r.
2. Naszyjnik-grzechotka, Surinam, ok. 1880 r.
3. Ceramika indiańska, Surinam, ok. 1880 r.
4. Jedno z wnętrza muzeum.
5. Kajak obciągnięty foczą skórą, Zachodnia Grenlandia, XIX w.

zdjęcia: Booster,  
R. Kuliczkowski



# Muzeum Górnołużyckie Związku Sześciu Miast i Muzeum Rękodzielnictwa

Löbau



Obszerne zbiory muzeum podzielone są na kilka działów. Najważniejszy z nich dokumentuje historię wzorowanego na hanzeatyckim Związku Sześciu Miast, do którego należały także Bautzen, Görlitz, Zittau, Kamenz oraz Lubau. Jego zasadniczym celem była ochrona szlaków handlowych przed plagą tych stron – rycerzami-rabusiami. Interesująco prezentuje się dział poświęcony rzemiosłu z pieczętówkami odtworzonymi warsztatami pracy, wnętrza mieszczniańskiej kuchni i sypialni, kolekcja biżuterii, zabawek, sztuki sakralnej.

Osobna wystawa poświęcona jest stojącej na pobliskim wzgórzu, wykonanej w XIX w., unikatowej żeliwnej wieży, będącej prawdziwym arcydziełem dawnego hutnictwa.

1. Wnętrze kuchni mieszczniańskiej, XIX w.

2. Warsztat pracy wikliniarza.

3. Historia Löbau od 1635 do 1900 r.

4. Ceremonialny puchar Konwentu Związku Sześciu Miast, Nowy Bor, 1680 r.

5. Warsztat pracy szewca.

zdjęcia: Booster,  
R. Kulickowski



Godz. otwarcia:

pon. – nieczynne

wt. – piąt. – 10.00-17.00

sob.-niedz. – 14.00-17.00

Wystawy stałe:

- Górnołużycki Związek Sześciu Miast
- historia Miasta Löbau
- wystawa wyrobów rękodzielniczych
- folklor Górnołużycki
- zbiory sztuki, rzeźby sakralne
- biżuteria, zabawki, wystroj alkoowy
- czasy przedhistoryczne i geologia, dawne środki transportu, żeliwna wieża Löbau

Adres:

Oberlausitzer Sechsstädtebund-

und Handwerksmuseum Löbau

Stadtmuseum Löbau

Johannisstraße 5

02708 Löbau

tel./fax: +49 (0) 3585 40 41 16









# Muzeum Miejskie

Bautzen



Na parterze muzeum prezentowana jest historia Górnych Łużyc, począwszy od epoki kamiennej przez epokę brązu i żelaza aż do wczesnego średniowiecza. Rozwój tych terenów ukazany jest obrazowo za pomocą licznych znalezisk, modeli i map. W salach poświęconych folklorowi znajdują się przedmioty codziennego użytku wsi łużyckiej z XVIII i XIX wieku.

Na wyższych kondygnacjach muzeum można zobaczyć m.in. zbiór starych globusów, porcelany, wielką makietę przedstawiającą atak wojsk husyckich na Bautzen. Interesująca jest również sala poświęcona operującym w tych okolicach wojskom napoleońskim.

Obszerny zbiór malarstwa, grafiki i rzeźby daje możliwość zapoznania się z niemiecką sztuką od późnego średniowiecza po koniec XX wieku.



Godz. otwarcia:  
pon.-wt. – nieczynne  
śr.-niedz. – 10.00-17.00

Adres:  
Stadtmuseum Bautzen  
Kornmarkt 1  
02625 Bautzen  
tel.: +49 (0) 3591 49 85-10  
telefax: +49 (0) 3591 49 85 40



1. Model przedstawiający oblężenie Budziszyna przez husytów.
2. Piec kaflowy, XVIII w., Łużyce.
3. Grzechotki z okresu brązu.
4. Naczynie z VII w. p.n.e.
5. Porcelana miśnieńska, 1878 r.
6. Napoleon Bonaparte, portret, olej, 1810 r.
7. Globus, Amsterdam 1645/48 r.

zdjęcia: Booster,  
R. Kuliczkowski





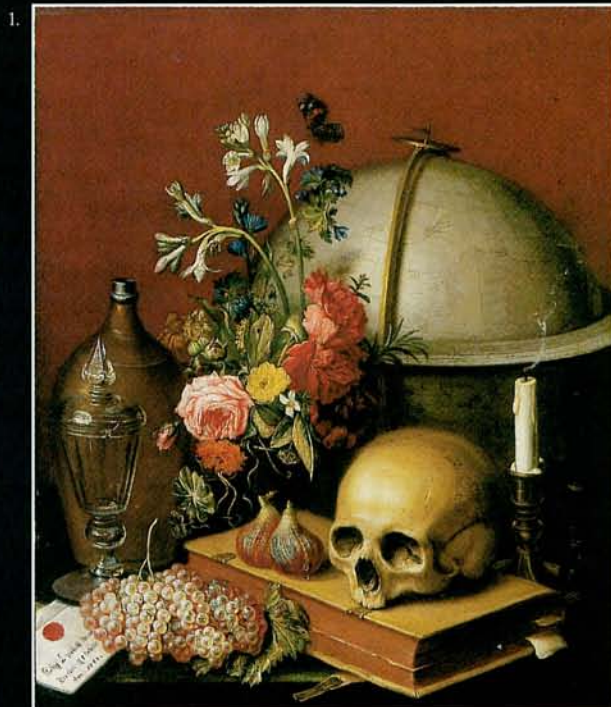


# Muzeum Śląskie

Görlitz

Muzeum Śląskie w Görlitz mieści się w zbudowanym w 1526 r. najstarszym renesansowym domu mieszczańskim w Niemczech.

Po planowanym na koniec 2001 r. ukończeniu renowacji tego wspaniałego obiektu będzie tu można prześledzić niezwykle skomplikowane i ciekawe losy Śląska. Zapoznając się ze zbiorami malarstwa, rzeźby, wyrobów jubilerskich, ceramiki, narzędzi i sprzętów codziennego użytku zwiędzający staną wobec ogromnej różnorodności kulturowej ziem leżących nad Odrą, pełniących od wieków rolę pomostu łączącego wschód z zachodem Europy.



1. „Marne życie”, Philipp Sauerland, olej na płótnie, 1744 r.
2. Puchar ze szkła z widokiem Jeleniej Góry, szlifowany, Śląsk, ok. 1750 r.
3. Pistolet z zamkiem skalnowym, Wrocław, 1700 r.
4. Kubek ze srebra, pozłacany, zdobiony monetami, Świdnica, 1700-1750 r.
5. Srebrny kielich, częściowo pozłacany, Świdnica, ok. 1750-54 r.

Foto: René Pech.

Godz. otwarcia:  
od IV kwartału 2001 r.  
pon. – nieczynne  
wt.-niedz. – 10.00-17.00

Adres:  
Schlesisches Museum zu Görlitz  
Brüderstraße 8  
02826 Görlitz  
tel.: +49 (0) 3581 10 62 15  
telefax: +49 (0) 3581 40 62 37  
e-mail: schlesisches.museum.goerlitz@t-online.de



Godz. otwarcia:  
pon.-wt. – 10.00-16.00  
niedz., śr. – 10.00-17.00  
czw., piąt., sob. – 13.00-17.00

Adres:  
Ackerbürger Museum und Bienenmuseum  
02894 Reichenbach  
Görlitzer Straße 25  
tel.: +49 (0) 35828 72 093

5.



1. Kuchnia z wyposażeniem, Reichenbach, XIX w.
2. Ekspozycja poświęcona pszczelarstwu.
3. Matryce do nadruków na płótnie.
4. Aparat fotograficzny, płytowy z Atelier Rotstein, Reichenbach, pocz. XX w.
5. Ściana z narzędziami pszczelarzy (bartników), 1850 r.

zdjęcia: Booster,  
R. Kulickowski

2.



3.



4.

## Muzeum Mieszczańskie Uprawy Roli i Pszczelarstwa

Reichenbach

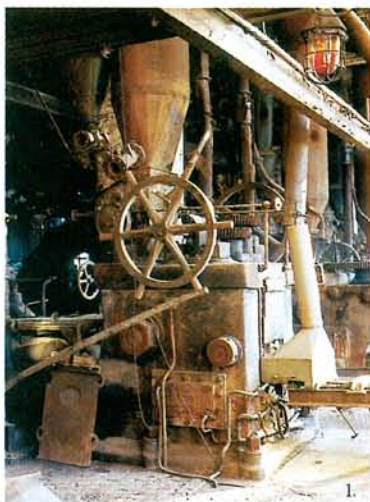
W tym małym domu z XVII w. z gospodarskim obejściem oraz ogrodem można przyjrzeć się życiu prostych ludzi żyjących w małych miasteczkach pod koniec XIX wieku. Zwiedzający zapoznają się z dodatkową działalnością zarobkową mieszczan, którzy obok pracy w fabryce, handlu lub przemyśle prowadzili nieduże gospodarstwa rolne. Starsi zwiedzający odkrywają ponownie rzeczy dobrze im znane, młodzi zaś zaskoczyła pomysłowość ich przodków. W części poświęconej pszczelarstwu poza wielu intrygującymi eksponatami, w miesiącach letnich demonstruje się tu życie roju pszczół.





# Łużyckie Muzeum Górnictwe

Knappenrode



W tym niezwykle ciekawym muzeum-kopalni zapoznają się Państwo z eksploatacją węgla brunatnego, począwszy od lokalizacji złoża poprzez jego eksploatację aż po transport urobku jego uszlachetnianie oraz rekultywację. Na rozległej powierzchni 250 000 m<sup>2</sup> do obejrzenia zachęca zabytkowa fabryka brykietu, wieża wiertnicza oraz liczne obiekty towarzyszące kopalni.

Atrakcją jest również przejazd kopalnianą kolejką "Lausitzer Grubenbahn", restauracja i plac zabaw dla dzieci z podziemnym szybem.

1. Fragment hali dawnej fabryki brykietu.
2. Fragment wystawy lokomotywy.
3. Koparki stosowane w górnictwie odkrywkowym.
4. Zbiór dawnych pieców i piecyków.
5. Makieta kopalni odkrywkowej.
6. Fragment aranżacji kopalni głębinowej.

zdjęcia: Booster,  
R. Kuliczowski

2.



3.



Godz. otwarcia:

pon. – nieczynne,  
wt.-piąt. – 9.00-15.00  
sob., niedz., dni wolne od pracy (w Niemczech)  
– 10.00-17.00

Wystawy stałe:

- sztuka niernicza w górnictwie, „skarby ziemi”
- las trzeciorzędowy, środowisko
- straż pożarna, ratownictwo górnicze i ochrona przeciwpożarowa
- urzędzenia i praca kopalni odkrywkowej
- odwadnianie i eksploatacja podziemna

Adres:

Lausitzer Bergbaumuseum Knappenrode  
Ernst-Thälmann-Straße 8, Knappenrode  
02977 Hoyerswerda  
tel.: +49 (0) 3571 67 80 53  
fax: +49 (0) 3571 67 80 59

4.



5.









# Muzeum Miejskie – Zamek Hoyerswerda

Hoyerswerda

W znajdującym się w centrum miasta zamku Hoyerswerda prezentowane są eksponaty przedstawiające historię miasta od jego początków do czasów współczesnych. Muzeum posiada m.in. obszerną kolekcję naczyń z epoki brązu, przedmiotów z okresu wędrówki ludów – zwłaszcza pozostawionych przez przechodzące przez tę ziemię plemię Burgundów, zbiór związany z historią rękodzielnictwa i dawnej techniki.

Znaczna część wystawy poświęcona jest kulturze i historii zamieszkujących do dziś te tereny Serbów Łużyckich. Z pewnością zainteresuje także ekspozycja rzeźb z brązu i ceramiki, wykonanych przez Jürgena von Woyski.



1.

1. Kopia filiżanki z brązu, 300 r. p.n.e.
2. Prace rzeźbiarza Jürgena von Woyski.
3. Serbski strój ślubny z okolic Hoyerswerdy.
4. Wnętrze kuchni mieszczańskiej.
5. Piec kominkowy, 1800 r.
6. Model średniowiecznego pieca smolnego.

zdjęcia: Booster,  
R. Kuliczowski



Godz. otwarcia:

pon. – nieczynne

wt.-niedz. – 9.00-18.00 (od 1 kwietnia do 30 września)

– 10.00-17.00 (od 1 października do 31 marca)

Wystawy stałe:

– historia Hoyerswerdy i jej okolic od początków osadnictwa w epoce kamiennej do czasów współczesnych  
– wystawa prac rzeźbiarza Jürgena von Woyski

Adres:

Stadtmuseum Schloß Hoyerswerda

Schloßplatz 1

02977 Hoyerswerda









# Muzeum Dawnego Wypieku Pierników

Weißenberg

Zgromadzone w tej małej kamieniczce przy rynku w Weißenberg eksponaty pochodzą z okresu od XVII do początku XX w. Wśród nich znajduje się jedyny w Europie zabytkowy zestaw urządzeń technicznych dokumentujący proces wytwarzania pierników. Uwagę odwiedzających zwraca przede wszystkim staroniemiecki piec do wypieków, różnorodne formy do pierników, dzieje, zestaw akcesoriów i przypraw.

1. Przyprawy i naczynia używane do wyrobu pierników.
2. Stólnica i akcesoria do wyrabiania ciasta.

zdjęcia: Booster,  
R. Kuliczowski



**Godz. otwarcia:**  
pon. – nieczynne  
wt.-piąt – 8.00-12.00 und 13.00-16.00  
sob.-niedz. – 13.00-17.00  
Zamknięte w okresie Świąt Bożego Narodzenia i Nowego Roku.

**Adres:**  
Museum der Stadt Weißenberg "Alte Pfefferkücherei"  
Markt 3  
02629 Weißenberg  
tel./fax: +49 (0) 35876-40429



# Muzeum Erlichthof

Rietschen

Tworzące ten rozległy skansen drewniane domy zostały przeniesione w częściach z rejonu dzisiejszych wyrobisk kopalnianych.

Dzięki zgromadzonym tu eksponatom zapoznać się można z codziennym życiem wsi lużyckiej, dawnymi metodami uprawy roli, hodowli, a przede wszystkim z dawnym rzemiosłem. Na własne oczy zobaczyć można w działaniu warsztat piekarza, garncarza oraz wielu innych rzemieślników, albowiem w wielu tych uratowanych od zapomnienia domach odtworzono je z najmniejszymi szczegółami.

1. Maselnica.
2. Wyciskarka do twarogu.
3. Chomąto dla wołu.
4. Zabudowania Erlichthof, fragment.

zdjęcia: Booster,  
R. Kuliczowski



**Godz. otwarcia:**  
pon. – nieczynne  
marzec-grudzień: wt.-piąt. – 8.00-17.00  
sob.-niedz. – 14.00-16.00

**Wystawy stałe:**  
– prezentacja życia codziennego na terenie Łużyc  
– maszyny i urządzenia rolnicze  
– dawne zabawki

**Adres:**  
Museum Erlichthof  
Erlichthofsiedlung  
Turnerweg 8  
02956 Rietschen  
tel.: +49 (0) 35772/40235





Godz. otwarcia:  
pon.-piąt. – 9.00-17.00  
sob. – nieczynne  
niedz. – 14.00-17.00

Wystawy stałe:  
– działalność braci Morawskich  
– drewniane domy firmy Christoph & Unmack AG,  
Niesky  
– dawna codzienność Niesky

Adres:  
Museum Niesky  
Zinzendorfplatz 8  
02906 Niesky  
tel.: +49 (0) 3588 25600

2.



5.



6.



3.



4.



## Muzeum Miejskie

Niesky



Zgromadzone w najstarszym budynku miasta eksponaty dokumentują działalność tzw. Braci Morawskich – wspólnoty religijnej, która w 1742 r. założyła Niesky. Wystawa przybliża zwiedzającym ich życie codzienne, zwyczaje oraz stojące na wysokim poziomie rzemiosło. Inną interesującą ekspozycją jest historia rozwoju firmy Christoph & Unmack AG Niesky, która do 1945 r. była największym w Europie producentem domów drewnianych na skalę przemysłową.

1. Siedziba muzeum.
2. Krosna tkackie sprowadzone z Czech, starsza pochodzi z XV w.
3. Stół warsztatowy z narzędziami do obróbki drewna, Christoph Unmack AG Niesky.
4. Sprzęt i wyposażenie kuchni, Niesky, XVIII-XIX w.
5. Ewangelia Braci Morawskich na niedzielę i wszystkie dni świąteczne roku.
6. Detal krosna tkackiego, Czechy, XV w.

zdjęcia: Booster,  
R. Kulickowski



# Muzeum Miejskie i Parkowe

Bad Muskau



Dzięki zebrany w tzw. starym zamku eksponatom zapoznać się można z historią miasta – uzdrowiska Bad Muskau. Poza dokumentami miejskimi, przedmiotami ukazującymi codzienne życie mieszkańców, licznymi litografiami i pocztówkami, uwagę przyciąga bogata kolekcja ceramiki, którą wytwarzano w Bad Muskau już od XVI w.

Znaczna część ekspozycji poświęcona jest kojarzonemu automatycznie z Bad Muskau słynnemu parkowi krajobrazowemu. Założył go, według angielskich wzorów w latach 1815-45 książę Hermann von Pückler-Muskau. Było to wówczas największe założenie parkowe w Europie. W muzeum można zobaczyć m.in. makietę parku, detale architektury ogrodowej oraz pierwsze wydania prac o sztuce pielęgnacji krajobrazu.

1. Widok na park w Bad Muskau, olej, Lucy von Barclay de Tolly.
2. Izba szkolna z 1945 r.
3. Ekspozycja „Hermann von Pückler-Muskau i jego idee parku krajobrazowego”.
4. Ceramika z Bad Muskau, XVIII w.

zdjęcia: Booster,  
R. Kuliczowski

2.



3.



Godz. otwarcia:

pon. – niedzielne,

od 1 maja do 30 września:

wt. – piąt. – 10.00-12.00 i 13.00-17.00

niedz. i dni świąteczne – 13.00-17.00

od 1 października do 30 kwietnia:

wt. – piąt. – 10.00-12.00 i 13.00-16.00

niedziele i dni świąteczne – 13.00-16.00

Adres:

Stadt- und Parkmuseum Bad Muskau

Altes Schloß

02935 Bad Muskau

tel.: +49 (0) 35771 60352

4.





# Pozostałe interesujące muzea w Euroregionie Nysa

## Muzea czeskiej strony:

- Harrachov, Lyžařské muzeum
- Kravaře, Expozice Lidového Bydlení
- Doksy, Památník K.H. Máchy a expozice rybníkářství, Máchova 150
- Rumburk, Městské muzeum
- Železný Brod, Městské muzeum nám. 3 Kvetna 197

## Muzea polskiej strony:

- Szklarska Poręba, Dom Wlastimila Hofmana ul. Matejki 14
- Szklarska Poręba, Muzeum Energetyki ul. Jeleniogórska 2
- Szklarska Poręba, Muzeum Ziemi ul. Jeleniogórska 8
- Lwówek Ślą., Muzeum Historyczne w Ratuszu
- Jelenia Góra-Jagniątków, Willa Gerharta Hauptmanna, ul. Michałowicka 32

## Muzea niemieckiej strony:

- Bautzen, Sorbisches Museum, Ortenburg 3
- Bautzen, „Alte Wasserkunst“, Wendischer Kirchhof 7
- Bautzen, Domschatzkammer St. Petri, An der St. Petri-Kirche 6
- Bischofswerda, Stadtmuseum und Carl-Lohse-Galerie, Alt-Markt
- Sohland, Heimatmuseum „Weberhaus“, Hainspacher Straße 19a
- Kirschau, Handweberei, Gewerbehof, Lessingstraße 7



- Kirschau, Burgmuseum „Körse“, Am Schlossberg
- Hochkirch/Lausitz, Heimatmuseum, Hauptstraße 24
- Cunewalde, „Kleene Schänke mit Ausstellung, von Holzbearbeitungswerkzeugen, Erlenweg 14
- Wartha, Schulmuseum „A.K. Kocor“, Dorfstraße 30
- Weifa, Heimatmuseum, Kammweg 21
- Görlitz, Kulturhistorisches Museum, Kaisertrutz
- Görlitz, Barockhaus, Neißstraße 30
- Ebersbach, Heimatmuseum, Am Schlechteberg 1
- Eibau, Heimat- und Humboldtmuseum Beckenbergstr. 12
- Hernhut, Heimatmuseum, Comeniusstraße 6
- Neusalza-Spremberg, „Reiterhaus“ – Baudenkmal und Heimatmuseum, Zittauer Str. 37
- Waltersdorf, Volkskunde- und Mühlenmuseum Dorfstraße 89
- Jonsdorf, Weberstube, Große Seite 4
- Niedercunnersdorf, Weberstube Niedere Hauptstraße 37
- Lawalde, Heimatmuseum, Oppacher Straße 33
- Dittelsdorf, Museum, Hirschfelder Str. 31
- Niederoderwitz, Heimatstube „Max Langer“, Straße der Republik 88
- Ebersbach, Paul-Sinkwitz-Erinnerungsstätte, Weberstraße 22
- Obercunnersdorf, „Schunkelhaus“, Klippelgasse 2
- Markersdorf, Schlesisch-Oberlausitzer Dorfmuseum, Kirchstraße 2
- Weißwasser, Glas- und Heimatmuseum, Forster Straße 12
- Königshain, Granitabbauuseum, Görlitzer Str. 25





ISBN 83-912223-1-4

Wydano staraniem Towarzystwa Przyjaciół Pogranicza Sudeckiego

Zdjęcia: Robert Kuliczowski, +48 (75) 764 64 55, „Booster”, Jelenia Góra

Projekt został dofinansowany ze środków Unii Europejskiej  
Phare Cross Border Co-operation

