

EUROREGION

Neisse – Nisa – Nysa



HISTORIE
SOUČASNOST
VIZE
1991 – 1996

Euroregion Neisse - Nisa - Nysa

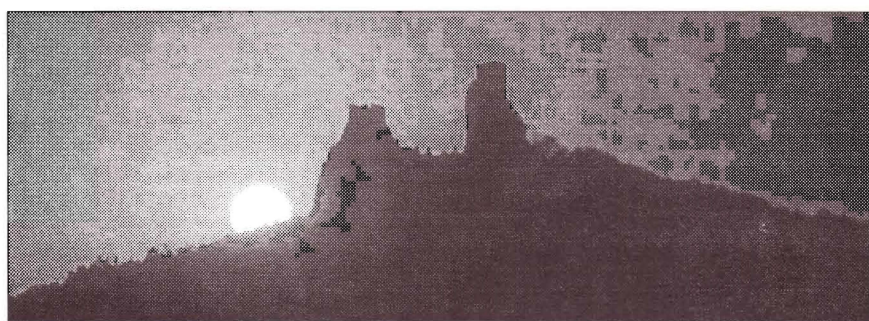
REGIONÁLNÍ ROZVOJ
PROSTŘEDNICTVÍM
SPOLUPRÁCE PŘESAHOJÍCÍ HRANICE

Pohledy



Na severu...

Lázně Muskau, Vodní zámek



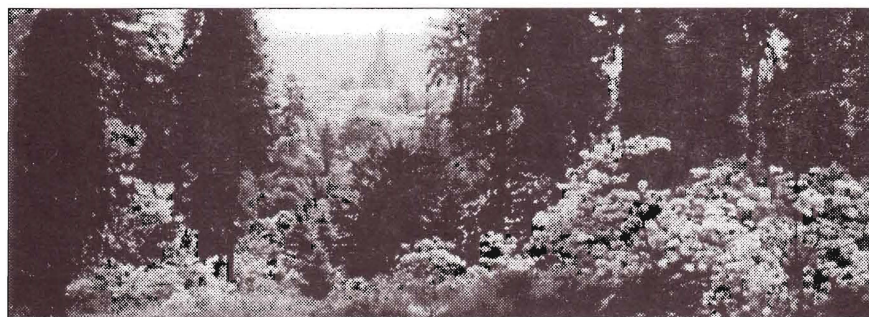
Na jihu...

Hrad Trosky



Na východě...

Klášter Krzesów



Na západě...

Kamenz, Hutberg

... jeden pohraniční region Evropy

Tento region leží v oblasti trojzemí, kde se stýkají hranice Spolkové republiky Německo, České republiky a Polské republiky. Česká část zaujímá s okresy Děčín, Česká Lípa, Jablonec nad Nisou, Liberec a Semily asi 5% rozlohy českého státu. Praha, jako nejbližší ležící centrum, je vzdálena asi 100 km. K německé části se řadí saské zemské okresy Bautzen, Hoyerswerda, Kamenz, Dolnoslezský-Hornolužický okres, okres Löbau-Zittau a svobodné město Görlitz (do nedávna Bautzen, Bischofswerda, Görlitz, Hoyerswerda, Kamenz, Löbau, Niesky, Weisswasser a Zittau), které zaujímají asi 24% rozlohy spolkové země Sasko. Střední vzdálenost této části od hlavního saského města Dresden je asi 75 km. Do polské části ERN spadá celé vojvodství Jelenia Góra včetně několika obcí vojvodství Zielona Góra. Vojvodství zaujímá asi 1,4% rozlohy Polska. Nejbližší centrum je Wrocław, které je vzdáleno přes 100 km.

Tato oblast je již dlouhá léta široce známá svou přírodní rozmanitostí, kulturními vzácnostmi a také svou zvláštní geopolitickou polohou.

Patří sem
Jizerské hory a Krkonoše,
vřesoviště a rybníky,
Český ráj, Lužické hory, Žitavské pohoří,
minerální prameny Swieradow Zdroj
a Cerniawa,
termální prameny v Cieplice,
Sněžka a Ještěd,
Nisa a Spréva,
Valdštejn a Frýdlant,
hornolužické Šestiměstí,
Pückler a Bad Muskau,
kostel Wang v Karpaczi,
kláštery Krzeszow a Ostritz,
pozoruhodná města Liberec, Jelenia Góra,
Görlitz a Bautzen s cennými uměleckými
díly a stavbami,
hornolužické domky s podstávkou.

Rozloha (km²)
počet obyvatel

ERN

11 291

1,6 milionu

česká část

3 545

479 tisíc

německá část

4 377

694 tisíc

polská část

3 369

446 tisíc

Největší město:

Liberec

102 tisíc obyvatel

Největší hustota

obyvatel:

okres Zittau

319 na 1km²

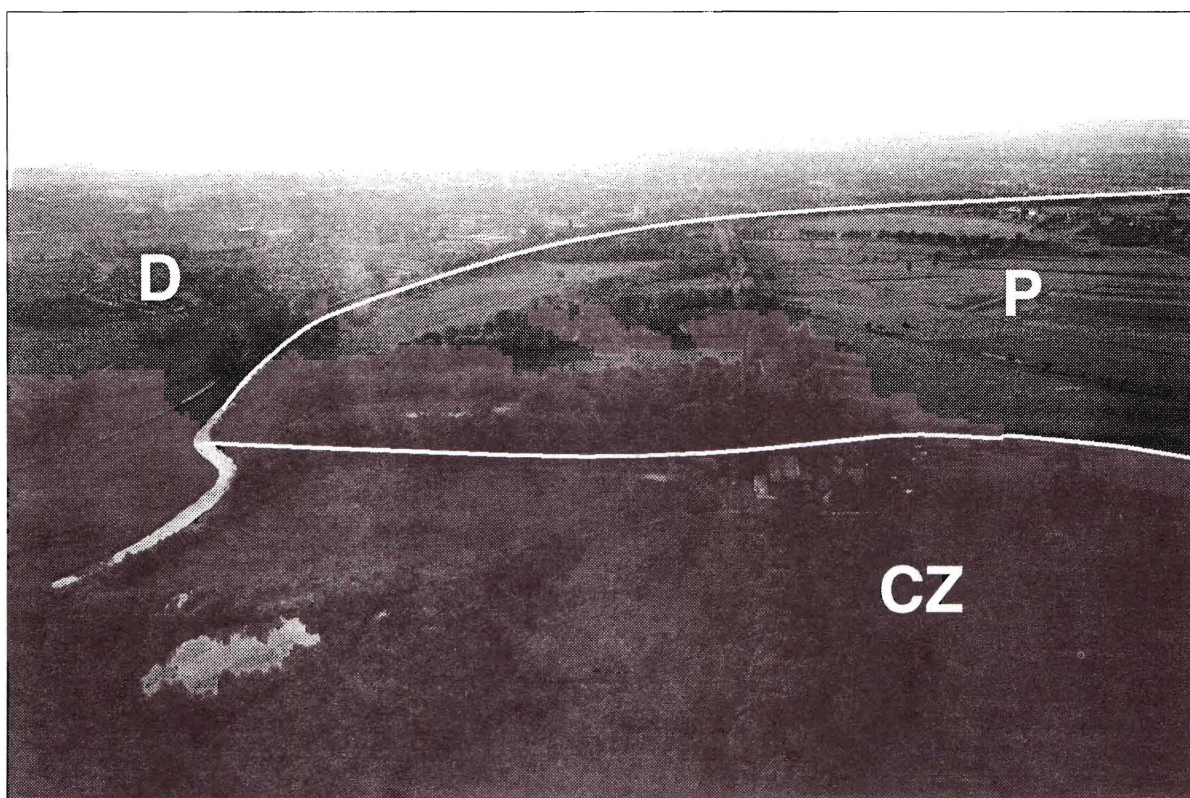
Nejvyšší hora:

Sněžka

1602 metrů

Nejvýznamnější řeka:

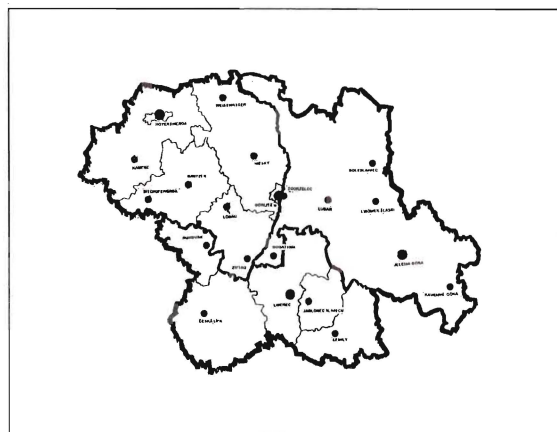
Nisa



Region



Euroregion Neisse - Nisa - Nysa



Historie

Příroda propůjčila našemu česko-polsko-německému pomezí jeho osobitou krásu, dějiny mu daly tisíciletý tok osudů lidí, rozkvétání i zániku plodů jejich práce, střídání kultur, soužití i rozpory, lásku i svár. Společným znakem však bylo nakonec vždy úsilí každé generace povznést získané dědictví a odevzdat je zvelebené svým nástupcům.

Pohled zpět do dějin našeho regionu zachytí již v dávném pravěku stopy pobytu lidí. Později v době římské se tu projevil vliv keltských Bójů a na přelomu letopočtu germánských Markomanů. V důsledku stěhování národů zaujímají postupně od 6. století svá sídla Slované.

Hluboké hvozdy sahaly daleko do podhůří Lužických, Jizerských hor a Krkonoš a jen s velkými obtížemi je bylo možno překonat. Stmelujícím prvkem pro celou oblast se stal mladý raně feudální český stát, jehož panovníkům se od 11. století dařilo získat vliv na Lužici. Od roku 1076 ji držel určitou dobu kníže Vratislav, od roku 1158 král Vladislav. To se však již blížila velká kolonizační vlna, která postupně přiváděla i do těchto oblastí německé obyvatelstvo, takže ke starším slovanským osadám přibýly nové německé nebo vsi smíšené z příslušníků obou etnik. Objevily se tu i církevní instituce, jako například ženský cisterciácký klášter v Marienthalu u Žitavy (1234), komenda rytířského řádu johanitů v Dubě (Českém), o němž je první zmínka v roce 1291. K roku 1241 se dovídáme o hradu Lemberku v držení rodu Markvartců, v roce 1278 získávají míšenští Biberštejnové hrad Frýdlant s okolím, kde před tím vládli Ronovci. Již v roce 1238 se v písemných pramenech uvádí Žitava, které později udělil městská práva král Přemysl Otakar II. Za Jana Lucemburského a Karla IV. se celá Lužice stala natrvalo součástí českého státu.

V Lužici postupně vyrostla řada měst, z nichž nejdůležitější: Budyšín, Zhořelec, Žitava, Lubij, Kamenec a Lubaň se v roce 1346 spojila ve svaz zvaný Šestíměstí. Stal se významnou hospodářskou a politickou silou a měl čilé hospodářské styky s českým vnitrozemím, ale i se Saskem, Braniborskem a Slezskem. Jeho důležitost se projevila v době husitské, kdy zaujal jednoznačně protihusitský postoj. Důsledkem toho byla nejen účast na křížáckých výpravách do Čech, ale i řada husitských tažení do Lužice v letech 1427 - 1433.

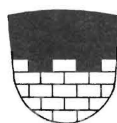
V husitském období se poněkud uvolnily vztahy Lužice k Čechám, což trvalo i za Jiříka z Poděbrad a Vladislava Jagellonského. Když v roce 1526 nastoupil na český trůn Ferdinand I. Habsburský, šířila se již Německem rychle Lutherova reformace a během tří desetiletí se i Lužice stala většinou protestantskou. K většinou nekatolickým Čechám tak přibyla ve svazku českého státu i z velké části nekatolická Lužice a obě země stanuly v roce 1546 i v letech 1618-1620 v odboji proti Habsburkům. Společně také pocítily pomstu vítězů.



Karel IV.



J. A. Komenský



Bautzen



Görlitz



Zittau



Kamenz



Löbau



Lubaň

Třicetiletá válka (1618-1648) spojila osudy česko-lužického pomezí opět společnými válečnými útrapami, které sem přinášely armády všech válčících stran. Jak těsné bylo tehdy soužití Lužice a severních Čech je nejlépe patrné z toho, že ani po odtržení Lužice od českého státu a jejího připojení k Sasku v roce 1635, nejen že neustala sem směřující emigrace severočeského obyvatelstva, ale ještě se zvýšila v důsledku protireformačních opatření Habsburků po uzavření míru v roce 1648. Naši lidé tak zaplnili mezery způsobené válkou v lužických a slezských vsích a městech a již dříve příbuzenské, jazykové a kulturní propojení obyvatelstva na obou stranách tehdejších hranic trvalo i nadále.

V 18. a 19. století se na celém našem území rychle rozvíjela manufakturní a poté tovární zejména textilní výroba. Ani teď se však dějiny neobešly bez společně prožívaných válečných trampot. Kraj zažil několikrát průtahy pruských a rakouských vojsk ve válkách slezských za Marie Terezie, později průtahy armád za napoleonských válek, kdy zde v roce 1813 objížděl operační prostor i císař Napoleon. O padesát let později nastupovaly z Lužice pruské jednotky ke vpádu do Čech v roce 1866.

Tolik staletí, tolik válek, ale čas vždy zahladil vrásky lidského utrpení a na všech stranách posléze přetrvávaly památky snaživosti, pracovitosti a lásky zdejšího obyvatelstva. Co všechno pamatují zdejší venkovská hrázděná či roubená stavení, vesnické kostelíky, jako třeba ten ve Vsi u Frýdlantu z konce 15. století, nebo renesanční náhrobníky obdobných tvarů, jež nalezneme na Frýdlantsku, Žitavsku i Závidovsku, pocházející možná z dílen těchže mistrů kameníků!

Moderní doba svými komunikacemi zmenšila vzdálenosti, usnadnila vzájemné styky a propojila někdejší saskou - českou - pruskou část podhůří zdejších hor a napomohla v druhé polovině 19. století ještě výrazněji k vytváření ekonomicky spolupracujícího území i se vzájemným pohybem pracovních sil bez ohledu na tehdejší státní hranice. Tyto poměry se po určité době udržely i po I. světové válce, než došlo k jejich přerušení.

Přírodní charakter každého kraje je dotvářen lidskou činností a je tedy také obrazem předchozího vývoje. Je typické pro náš region, že dějinný vývoj tu sehrál v převážné míře úlohu spojujícího a nikoliv rozdělovajícího činitele.

Doc.PhDr.Rudolf Anděl,CSc.



Napoleon



Hornolužický dům s podstávkou

Hlavní problémy regionu

Nízká produktivita států tvořících RVHP v souvislosti s jejich silným centralistickým řízením vedla zvláště v pohraničních oblastech k zaostalosti. Na základě společenských změn se pokusili po roce 1990 komunální politici, vědci a jiní odborníci popsat tento stav a navrhnout kroky k jeho zlepšení. Společnou diskusí byly poté zdůrazněny následující základní kroky:

Kooperace a svobodné kontakty obyvatel v hraničních oblastech vyžadují propustnou hranici. Pro rozvoj hospodářské spolupráce i pro turistické a kulturní vztahy je třeba v co nejkratší možné době vytvořit hraniční přechody.

Jednou z rozhodujících podmínek pro hospodářský a sociální rozvoj regionu je obnovení a zdokonalení stávající dopravní sítě (železnice, silnice, letecká doprava) a komunikací, které byly v minulosti přerušeny. Zvláště nutná pro region je výstavba dopravního spojení Liberec - Žittau.

Jednou z podmínek hospodářské prosperity je moderní telekomunikační síť. Je nutno vybudovat telefonní spoje a dálkovou výměnu dat mezi regiony.

Existenciální ekologické problémy úzce souvisejí s ozdravením a zachováním čistoty ovzduší, vody a půdy. Špatný zdravotní stav obyvatelstva a zdevastované životní prostředí v důsledku neomezeného využití přírodních zdrojů je zapotřebí neprodleně a plynule odstraňovat na základě společně odsouhlasených koncepcí vývoje. Prioritu zde mají čistota řek Lužická Nisa, Mandava, Smědá a Medzianka, ozdravení ovzduší i sanace škod na životním prostředí především skládek škodlivých odpadů a oblastí devastovaných těžbou (haldy a vytěžené doly). Výrobu energie na hnědouhelné bázi ve všech třech zemích je nutné nově koncipovat a orientovat na využití moderních technologií a vyrobenou energii racionálně využívat. Budoucí energetická koncepce regionu

si klade za cíl podporovat společnou evropskou Chartu energetiky.

Věda a vzdělání jsou nositeli veškerého rozvoje každé oblasti, a proto je nutno stávající vysoké školy hraničního regionu dále rozvíjet. Je nezbytné podporovat jejich spolupráci a přizpůsobit výuku a výzkum probíhajícím strukturálním změnám v jednotlivých zemích. Cílem je vytvoření Evropské univerzity v tomto regionu ve smyslu dosažení evropské úrovně studia, výuky a záměrů výzkumu.

V rámci zvýšení životních kvalit obyvatel regionu a jejich hostů je třeba v mezinárodním měřítku vytvořit podmínky pro místní rekreaci a cestovní ruch. Přitažlivý ráz krajiny v „trojzemí“, její kulturně historické hodnoty a vynucené strukturální změny v průmyslu a v zemědělství povedou ke zvýšenému využití cestovního ruchu z ekonomického hlediska.

V rámci mnohokulturních vztahů je nezbytné podporovat kontakty příslušníků různých národů a národnostních menšin popř. etnických skupin s vlastní kulturní identitou, dále pak rozvíjet jazykovou komunikaci, umění a folklór, divadlo a péči o společné kulturní dědictví.

Rozvoj a podpora v uvedených oblastech je předpokladem pro rozvoj hraničního regionu „Trojmezí“. Toto vyžaduje mnohostranné formy podpory ze strany zemí a států a Evropské unie a seskupení. Za účelem koordinace a prosazení těchto cílů je nutno vytvořit vhodné struktury a koordinační centrum.

Poslanci hraničního regionu tyto cíle rozhodně podporují. Budou prosazovat brzké uzavření bilaterálních smluv mezi třemi zúčastněnými státy. Na základě konvencí Rady Evropy o nadregionální spolupráci poslanci dále podporují urychlené schválení zákonů v těchto třech zemích.



Založení Euroregionu

Na základě existujících problémů vyplynula nutnost zahájení hranici přesahující spolupráce přímo v hraničním regionu.

Zřetelně se ukázalo, že půjde o komplikovaný proces, protože musí mezi sebou současně jednat na různých úrovních zástupci všech tří zemí, zástupci EU, poslanci, zainteresovaní zástupci pro porozumění národů a zástupci hospodářské sféry.

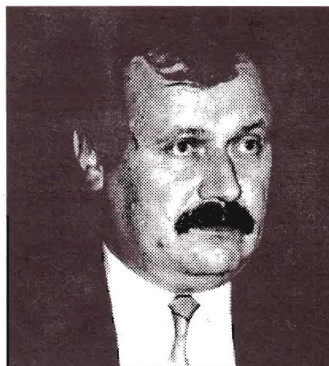
V regionu se vyskytli lidé, kteří se chtěli na tomto úkolu podílet.

Byli to především
pan **Jiří Drda**, primátor města Liberce,
pan **Heinz Eggert**, zemský rada Zittau,
pan **Jerzy Nalichowski**, vojvoda Jelení Gory.

Dohodli se v únoru 1991 na uspořádání zakládající konference v Zittau jako startu k hranici přesahující spolupráce. Mnozí účastníci mají tuto konferenci trvale v paměti jako „**Konferenci trojzemí 23.-25.05.1991**“. Počet účastníků se pohyboval v jednotlivých dnech v rozmezí od 200 do 300 osob. Z množství osobností lze např. jmenovat předsedkyni tehdejšího českého parlamentu paní **Dagmar Burešovou** a premiéra České republiky pana **Petra Pitharta**.

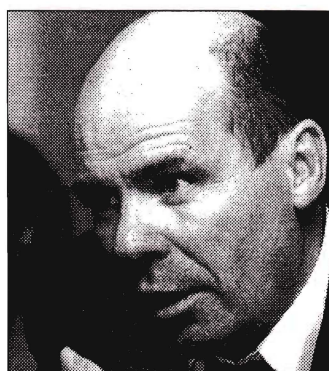
Důležitým výsledkem tohoto setkání bylo vytvoření **MEMORANDA** všemi zástupci tří zemí, které nastínilo směr dalšího vývoje.

Záštitu nad touto konferencí převzali prezidenti jednotlivých států:
pan **Václav Havel**,
pan **Richard v. Weizsäcker**
a pan **Lech Walesa**.



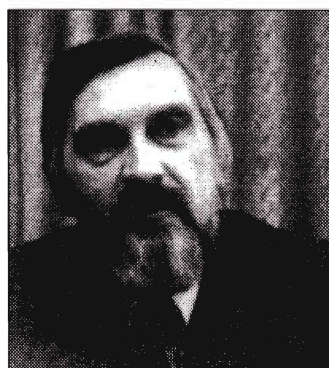
Jiří Drda

„Česká strana má již program rozvoje dopravních cest v regionu. Doufám, že tuto skutečnost budeme moci prezentovat na konferenci. Konečně byla tato konference zorganizována ze zdola.“



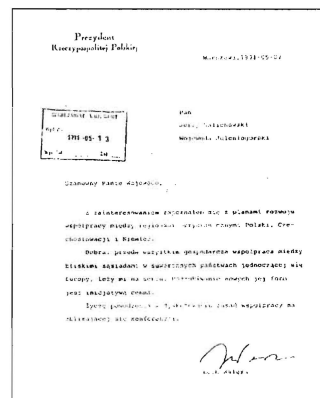
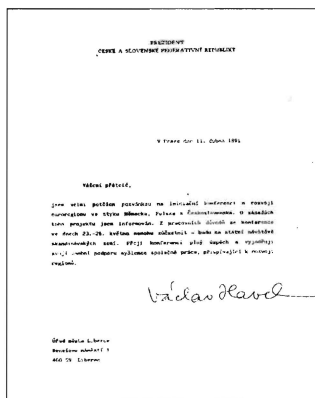
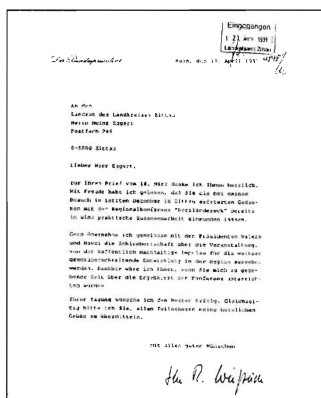
Heinz Eggert

„Změna struktury hospodářství přinese silný posun významu ve směru turistického ruchu v tomto regionu a tím bude značně ovlivněna životní úroveň obyvatel.“



Jerzy Nalichowski

„Konferenci klademe význam na vzájemné porozumění a akceptování zvyků a kultury sousedů jako základu nové spolupráce.“



... založení Euroregionu

Předpokladem pro vyřešení existujících úkolů byl nejdříve rozvoj struktur pro efektivní spolupráci.

V červnu 1991 byla svolána třístranná pracovní skupina.

Páni **Miroslav Matušek** (Jablonec n.N.),
Marian Szymanski (Bogatynia) a
Gerhard Watterott (Zittau)

vypracovali na základě zkušeností západoevropských pohraničních regionů s ohledem na specifické zdejší podmínky do července 1991 strukturní model, který je dodnes pracovním základem. Klíčovým bylo vytvoření hranic přesahujících dokumentů a zřízení sekretariátu.

Prostřednictvím podpory ze strany Saského ministerstva hospodářství a práce mohl sekretariát v září roku 1991 započít svou činnost v Zittau.

Dne 21.12.1991 se konalo v Zittau konstituující zasedání. Základním usnesením se stalo založení Euroregionu Neisse - Nisa - Nysa.

V Horní Lužici/Dolním Sasku byla legitimně uznána ve dvou zasedáních (okresní radové pozdějších členů) dne 19.11. a 18.12.1991 ochota k hranici přesahující spolupráci a usnesením se na stanovách bylo dokonáno založení regionálního svazku **KOMMUNALGEMEINSCHAFT EUROREGION NEISSE - SEKTION BR DEUTSCHLAND**. Prvním předsedou se stal pan zemský rada Biele, který po povolání pana zemského rady Eggerta do Saského ministerstva vnitra převzal vedení tohoto procesu. Vedoucím německého sekretariátu se stal pan Gerhard Watterott.

Na české straně dne 28.8.1991 došlo k založení **EUROREGIONU NISA** - regionálního sdružení měst a obcí severních Čech. K zakladatelům tohoto sdružení se záhy připojila řada dalších měst a obcí a dne 20.12.1991 se uskutečnilo první řádné zasedání členů Euroregionu Nisa. Předsedou sdružení byl zvolen pan Václav Pohl, starosta Rumburku, jako člen presidia byl zvolen primátor Liberce pan Jiří Drda. Sekretářem české části ERN byl jmenován pan Miroslav Matušek, od října 1992 v této funkci pokračoval pan Jaroslav Zámečník.

Na polské straně dne 8. listopadu 1991 se uskutečnila v Jelenie Goře první konference polských obcí, které měly zájem o vznik Euroregionu v příhraniční česko-polsko-německé oblasti. Na této konferenci se kromě jiného uskutečnila volba desetičlenné reprezentace do budoucí třístranné rady Euroregionu. Přítomní rozhodli, že představitelem polské strany v třístranném presidiu Euroregionu bude pan Jerzy Nalichowski, vojvoda jeleniohorský. Funkcí stálého koordinátora v sekretariátu Euroregionu za polskou stranu byl pověřen pan Jacek Jakubiec. Dne 30.června 1992 se uskutečnilo v Jelenie Goře zakládající zasedání, které založilo **Stowarzyszenie Gmin Polskich EUROREGIONU NYSA**. Předsedou sdružení byl zvolen pan Franciszek Zaborowski, starosta města a gminy Bogatynia.



Zittau, 21. 12. 1991

Hranice přesahující spolupráce

Euroregion Neisse - Nisa - Nysa je dobrovolné zájmové sdružení obcí, měst a okresů. Jejich spolupráce spočívá na zásadách rovnoprávnosti, vyjádřených „Evropskou rámcovou úmluvou o spolupráci přesahující hranice mezi územními celky a orgány,“ přijatou Radou Evropy v roce 1980. Po právní stránce toto sdružení nemá vlastní právní subjektivitu.

Členové Euroregionu usilují o rozvoj vzájemné

- spolupráce v otázkách územního plánování a uspořádání,
- o zachování a zlepšování životního prostředí,
- o zvyšování životní úrovně obyvatel,
- o rozvoj a zlepšení infrastruktury přesahujících hranice,
- o rozvoj spolupráce při likvidaci požárů a přírodních katastrof,
- o rozvoj veřejnědopravního pohraničního styku a turistiky,
- o rozvoj kultury,
- o zlepšování mezilidských vztahů,
- spolupráce v sociální a humanitární oblasti,
- vyřizování občanských stížností v hranice přesahujících případech.

Cílem Euroregionu je na regionální úrovni napomáhat všem činnostem, které povedou k zapojení všech zúčastněných zemí do Evropské unie.

EUROREGION je instituce, která je

- výlučně demokraticky organizované hranici přesahující zájmové sdružení
- platforma pro nejrozdílnější hranici přesahující procesy
- komunikační místo
- místo, na které se mohou obracet interní nebo externí partneři (občané, zástupci zájmových sdružení, úřady, vlády, EU)

EUROREGION není:

- nástrojem, který může krátkodobě odstranit strukturní nedostatky této oblasti
- hospodářsky podporovaná společnost
- pobočka EU nebo zařízení vytvořené na požadavek EU
- úřadem s výsostnými úkoly.

V této souvislosti je možno vidět hlavní význam Euroregionu v řešení obecních a okresních hranice přesahujících úkolů, například zpracování hranice přesahujících koncepcí, koordinace projektů nebo schopnosti organizovat činnosti překračující hranice.

Sekretariát SRN:

Kommunal-gemeinschaft
EUROREGION
NEISSE
Bahnhofstrasse 30
027 63 Zittau
tel: 00493583522517
fax: 00493583522524

Sekretariát ČR:

Regionální sdružení
EUROREGION NISA
Nám.Dr.Beneše 26,
460 75 Liberec
tel: 004248311541
fax: 004248311540

Sekretariát PR:

Stowarzyszenie
gmin polskich
EUROREGIONU
NYSA
Ul. Wolności 2
58500 Jelenia Góra
tel: 00487522045
fax: 00487522045

Nr 42 (7149), wtorek, 2 marca 1994 r.

Kontrowersje wokół euroregionów

Z myślą o przyszłości

• Rozmowa z JAKUBEM JAKUBCEM – pełnomocnikiem wojewody jeleniogórskiego ds. Euroregionu „Nysa”, członkiem Rady Ekologicznej przy Prezydencie RP.

„Ostatnio trzy partie polityczne wystąpiły z inicjatywą utworzenia euroregionu. Czy ma to jakikolwiek sens? Czy jest to odpowiedni sposób na wyrażenie wspólnoty interesów?”

EUROREGION NISA SLAVÍ TŘETÍ VÝROČÍ SVÉ EXISTENCE V REALITĚ EVROPSKÉ SPOLUPRÁCE

Euroregion „Nysa”

Szansa jeszcze nie wykorzystana

Z powstawaniem euroregionów, czyli „dobrowolnych wspólnot interesów na terenach nadgranicznych”, wiązano zarówno liczne nadzieje, m.in. na szybszy rozwój gospodarczy, łatwiejszy dostęp do środków finansowych pochodzących z różnych funduszy międzynarodowych, jak też szansa na...

Drei-Länder-Räte beschliessen Rechtsstatus für Euroregion „Jetzt gemeinsam handeln!”

Fundament für grenzüberschreitende Arbeit geschaffen
ZITTAU/GÖRLITZ/LÖBAU (p/m). Das vorwettbewerbliche Chaos auf den Straßen der Region und an den Grenzüber-

MOŽNÁ POCHOPÍ POZNÁ

Internationaler Ideenwettbewerb für Symbol der Euroregion
Ihre Ideen sind sehr gefragt – ein Logo für die EUROREGION

Büro EUROREGION und Redaktion DREILÄNDERECK rufen zum Mitmachen auf

Chronologie

jaro 1991 přípravná dvou a třístranná jednání komunálních politiků

23.-25. května 1991 mezinárodní konference v Zittau

léto 1991 zakládání jednotlivých komunálních sdružení

podzim 1991 proces institucionalizace, vypracování základních dokumentů spolupráce.

21.12.91 Zittau, 1. zasedání Rady založení Euroregionu Neisse-Nisa-Nysa

29.2.92 Liberec, 2. zasedání Rady schválení akčního programu, diskuze k členství v pracovním společenství „Evropských hraničních regionů“, rozhodnutí o zaslání žádosti na otevření hraničních přechodů Zittau/Porajow a Porajow/Hrádek n. N. k jednotlivým vládám, odsouhlasení loga Euroregionu

27.4.92 Zittau, zasedání Presidia porada k akci logo Euroregionu, videofilmu, spolupráci vysokých škol, sympóziu soudců a státních zástupců

27.6.92 Lázně Libverda, otevřené zasedání Presidia stanovení možností hospodářské spolupráce

8.7.92 Liberec, zasedání Presidia porada k hospodářské politice, stav prací na akčním programu, koncept rozvoje Euroregionu, studie o zdravotním stavu obyvatelstva Euroregionu

24.9.92 Jelenia Góra, zasedání Presidia porada o možnostech dálkového vodovodu Jizerské hory/Krkonoše - Německo, letiště Rothenburg

24.10.92 Jelenia Góra, 3. zasedání Rady s účastí přizvaných představitelů EUREGIO.

vyjádření vůle v problému hraničních přechodů, rozhodnutí o pokračování v akčním programu, usnesení k členství v pracovním společenství Evropských hraničních regionů

16.12.92 Zittau, zasedání Presidia porada k založení překladatelského střediska v Hrádku n.N., zhodnocení činnosti pracovních skupin, společné ocenění dosavadní práce Euroregionu

12.02.93 Rumburk, zasedání Presidia diskuze k činnosti pracovních skupin, hraniční přechody, hranice přesahující čistění odpadních vod

14.5.93 Karpacz, zasedání Presidia kritika výsledků pracovních skupin, vyhodnocení členských dotazů k problémům a úkolům Euroregionu, potvrzení nezbytnosti informačního periodika a vymezení možností jeho vydávání

2.9.93 Görlitz, zasedání Presidia sestavení zprávy ke stavu prací na konceptu rozvoje, energetická studie, diskuze k prioritám při otvírání hraničních přechodů

25.9.93 Kamenz, 4. zasedání Rady diskuze k prioritním projektům v rámci konceptu rozvoje jako návrh na podporu z programu INTERREG II, diskuze k otevření hraničních přechodů

Zittau/Porajow a Pora-jow/Hrádek n.N.

20.11.93 Jelenia Góra, 5. Zasedání Rady návštěva městské prodejní výstavy v Jelenie Goře, rozhodnutí o seznamu priorit konceptu rozvoje

3.2.94 Liberec, zasedání Presidia diskuze ke konceptu rozvoje, k činnosti pracovních skupin, ke spalovně odpadu v Hirschfelde a k projektu „Genofond Jizerských hor“

19.3.94 Jablonec n.N., 6. zasedání Rady zpráva o činnosti sekretariátu, usnesení o rámcové dohodě o hranici přesahující spolupráci, rozhodnutí o vypracování strukturního modelu na realizaci projektů z programu INTERREG II/Nová hospodářská linie EU, rozhodnutí o zřízení „Ceny Euroregionu Neisse-Nisa-Nysa“ ve sportovních a jiných soutěžích, rozhodnutí o vytvoření samostatné skupiny „Sport“ a „Turistika“

08.12.1995 Görlitz, zasedání Presidia informace o komunálních volbách v ERN, diskuze v rámci projektu ke zprávám o počasí pro zimní sporty, PC-Mail, podpora z Vlámského sdružení, diskuze k výroční zprávě, diskuze k projektům Trojzemí, kongres o problematice volného času, diskuze k přeshraničním projektům z INTERREG II a PHARE CBC.

24.02.1995 Liberec, zasedání Presidia informace o stavu zpracování podpůrného programu INTERREG II - PHARE CBC, návrh na změnu rámcové dohody.

11.03.1995 Bad Muskau, zasedání Rady zpráva o činnosti sekretariátu, usnesení o metodice a struktuře realizace prací na programu INTERREG II/PHARE CBC, usnesení o schválení změn rámcové dohody z 19.03.1994, usnesení o žádosti, podané polské a české vládě, aby vyvinuly snahu o rychlé otevření plánovaných hraničních přechodů v Jizerských horách a Krkonoších.

12.05.1995 Lesna, zasedání Presidia přijetí změny jednacího řádu Presidia, přijetí prováděcího modelu u návrhů na PHARE CBC.

18.08.1995 Zittau, zasedání Presidia usnesení o dalším přepracování jednacího řádu, usnesení o třístranné přípravě prezentace ERN a účast na konferenci euroregionů ve Frankfurtu a Slubicích, usnesení o provedení fotosoutěže na téma „Pohled k sousedům“, usnesení o další výměně zkušeností se sdružením Istrie.

08.11.1995 Rumburk, zasedání Presidia informace k INTERREG II a PHARE CBC

29.01.1996 Karpacz, zasedání Presidia informace o činnosti Presidia AGEK, vyhodnocení pracovních výsledků euroregionu, návrh usnesení o hlavních činnostech a prioritách euroregionu od roku 1996, usnesení o přípravě konference u příležitosti 5. výročí euroregionu, usnesení o uspořádání 8. zasedání Rady v květnu 1996 v Liberci.

04.03.1996 Zittau, zasedání Presidia příprava konference k 5. výročí euroregionu, příprava 8. zasedání Rady, usnesení o vypracování dokumentace o práci za posledních 5 let, usnesení o kvalifikaci projektové práce v ERN z hlediska podpory regionálně významných projektů z fondů PHARE CBC, PHARE MCBC a INTERREG II, usnesení o vypracování modifikovaného seznamu priorit do jara 1997.

22.04.1996 Liberec, zasedání Presidia informace o PHARE CBC a INTERREG II, porada o třístranných projektech, příprava 8. zasedání Rady.

18.05.1996 Liberec, 8. zasedání Rady zpráva o činnosti sekretariátu, vyhodnocení 5.leté činnosti euroregionu, usnesení o vypracování rozvojové koncepce pro euroregion, především jako podkladu o podpoře projektu z PHARE-CBC a INTERREG II do roku 1999.

07.10.1996 Jelenia Góra, - Cieplice, zasedání Presidia příprava konference „5 let Euroregionu Neisse-Nisa-Nysa“.

Představitelé Euroregionu

D



Schulze Erich
předseda



Stange Volker
místopředseda



Horst Gallert



Lechner Matthias



Brähmig Horst-Dieter



Knoop Heidemarie



Zschornak Thomas



Nitschke Christian



Ritter Harald



Hiltcher Michael

CZ



Pohl Václav
předseda



Bartoň Vladimír



Čeřovský Jiří



Brodský Karel



Machytka František



Drda Jiří



Brožek Jan



Hůlková Danuše



Mráz Jaroslav



Brožovská Helena

P



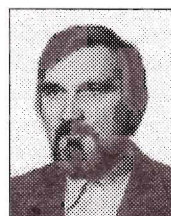
Zawila Marcin
předseda



Dudek Edward



Król Józef



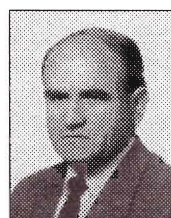
Nalichowski Jerzy



Szczerbien Edward



Górski Jerzy
místopředseda



Górski Janusz



Kulik Zbigniew

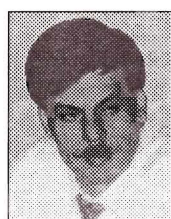


Puzyński Piotr



Wróbel Ryszard

Sekretáři:



Watterott Gerhard

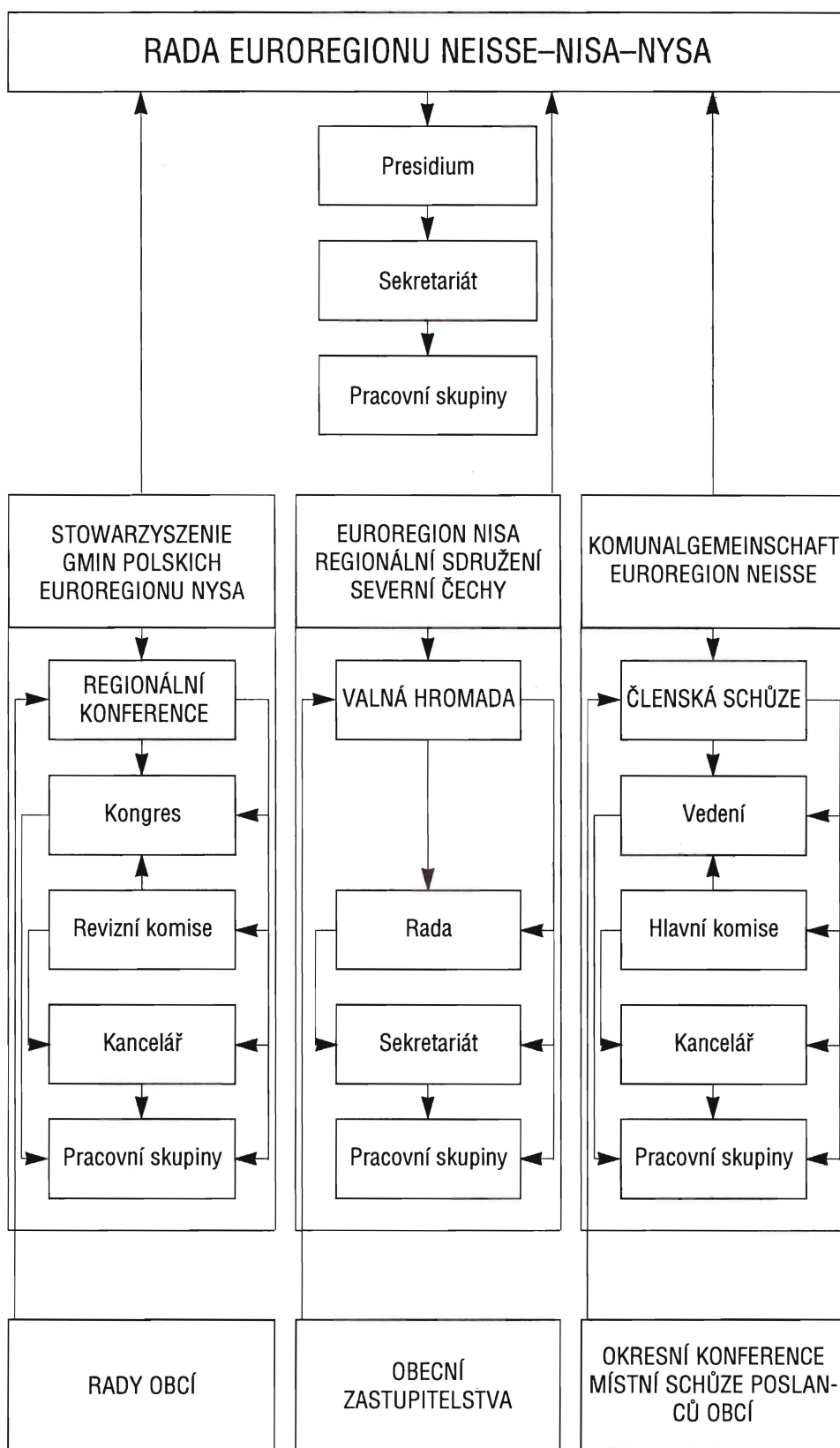


Zámečník Jaroslav



Jankowski Andrzej

Organizační schema



Vrcholnými orgány Euroregionu jsou *Rada* a *Presidium*, jejichž členové jsou voleni regionálními kongresy. Regionální kongresy tvoří volení zástupci okresů, měst a obcí z jednotlivých částí ERN.

Rada ERN je třicetičlenná, kde každá strana je zastoupena deseti mandáty.

Presidium ERN je tvořeno třemi členy Rady v paritním zastoupení po jednom z každé části Euroregionu.

Sekretariát ERN je administrativním orgánem sdružení. Je tvořen trojstranným koncilium sekretářů, kteří reprezentují zúčastněné strany a pro výkon své funkce mají plnou moc.

Současným sídlem Euroregionu je Zittau. Sekretariát koordinuje činnost pracovních skupin Euroregionu a vyřizuje administrativní záležitosti týkající se orgánů Euroregionu. Pracovní skupiny řeší odborné problémy v rámci jednotlivých činností Euroregionu a vypracovávají návrhy a doporučení pro Radu, která je schvaluje a jejich realizaci dále prosazuje.

Při činnosti Euroregionu Nisa jsou uplatňovány následující základní principy:

PARITA
ROTACE
KONSSENSUS
ROVNOCENNOST

Oblast činností

Euroregion Nisa je jedním z několika komunálních hranice přesahujících zájmových sdružení, které vznikly po roce 1990 na východní hranici Evropské unie.

Vedle rozdílných organizačních struktur se Euroregion Nisa liší od podobných sdružení především působením na rozhraní tří států.

Od samého počátku díky nepochybně obtížné konstalaci (rozdílné správní roviny a kompetence včetně velké možnosti konfliktu zájmů) byla zapotřebí velmi intenzivní práce a především vysoká připravenost ke spolupráci mezi státní a komunální úrovní tak jako i mezi veřejnými a privátními organizacemi.

Nezbytným předpokladem úspěšné realizace projektů je atmosféra důvěry, akceptování a tolerance.

Následující představení jednotlivých projektů má za cíl doložit na praktických příkladech spíše smysl hranice překračující spolupráce v oblasti Euroregionu Nisa.

Výčet jednotlivých projektů není zcela úplný.

Oblasti činností

*životní prostředí a energetika
regionální plánování
infrastruktura a doprava
vzdělávání
spolupráce vysokých škol
ochrana před katastrofami,
bezpečnost a zdravotnictví
turistika a sport
hospodářství
ochrana památek, kultura, historie a statistika
poznávací a setkávací akce
a řada dalších aktivit.*

Donnerstag, 7. Juli 1994

Schüler sammeln Daten für die Euroregion

Dafür gibt's Noten in Gesellschaftskunde

Zittau, (ml). Konstanze Walde, Antje Köhler, Nils Fischer und Matthias Reuter. Zittau, (ml). Konstanze Walde, Antje Köhler, Nils Fischer und Matthias Reuter. Zittau, (ml). Konstanze Walde, Antje Köhler, Nils Fischer und Matthias Reuter.

Společné kurzy středoškoláků

Jeden z konkrétních projektů euroregionu NISA

Zielen i btekit barwami Euroregionu „Nysa“

Od 29. srpna, Euroregion „Nysa“ má per statut, nazvaný „Euroregionem ramowy“, ora znak graficzny Z... atrybutów krajowe jest...

Konstatacja Komisji Europejskiej, która przewidywała, że Euroregion „Nysa“ będzie miał status „ramowy“, a nie „pełnoprawny“.

Co więcej, i nagroda w wysokości 100 000 zł, którą otrzymał Euroregion „Nysa“.

(Hok)

EUROREGION NISA:

JASNÝ PROGRAM

HRÁDEK NAD NISOU (medl) — Rozšířená prezidium Euroregionu NISA se sešlo poprvé s vedoucími pracovníky skupin tří zemí euroregionu v pátek 24. srpna v Hrádku nad Nisou. Cílem jednání bylo zřídit, jak se rozvíjí činnost skupin v loňském roce a stanovit strategii pro letošní rok.

Neuer Bildkalender soll zur Tradition werden

(SZ/pi). Mit einem Zwölf-Blatt-Bildkalender will die Euroregion „Neiße“ ab 1995 eine neue Tradition ins Leben rufen. Attraktives Bildmaterial, welches die Schönheit der Region darstellt, soll - gepaart mit einer Vielzahl von Informationen über wichtige Veranstaltungen auf politischem, kulturellem und sportlichem Gebiet - ein „Aushängeschild“ für die Euroregion werden. Wie SZ aus dem Büro der Euroregion erfährt, ist es bis 30. September noch möglich, eigene Termine oder Gestaltungsvorschläge dort (Bahnhofstraße 30, Zittau) einzureichen.

ZE ZASEDÁNÍ 6. TRIPARTITNÍ RADY EUROREGIONU NISA

URČIT PRIORITY PROJEKTY

SYMPOZJUM HISTORYCZNE

EUROREGIONU „NYSA“ — Miłków 25-26.XI

Symposium Historyczne

Konferencja historyczna Euroregionu Nysa, która będzie dotyczyła z historii regionu.

Konferencja historyczna Euroregionu Nysa, która będzie dotyczyła z historii regionu. Konferencja historyczna Euroregionu Nysa, która będzie dotyczyła z historii regionu.

HUDEBNÍCI Z EUROREGIONU NISA

S PODPOROU RADY EVROPY

LIBEREC (ml) — Ordinální hudební těleso školských dětí z Liberce Základní umělecké školy, je složeno ze studentů pěti národních, tří německých a tří českých. Turnov, Varnsdorf, Liberec českých hudebních těles. K jeho založení došlo před rokem a má se stáť důležitou premii s německým dirigentem Reinhardem Seehäferem.

... životní prostředí a energetika

- Výměna informací o stavu a druhu instalovaných měřících zařízení, vytyčení míst možností zmapování
- Zkoumání variant čištění komunálních odpadních vod v Hrádku n.N. s možností převádění odp. vod do čistíčky v Zittau nebo výstavby vlastního čistícího zařízení
- Zkoumání možnosti odvádění komunálních odpadních vod ze Seifhennersdorfu do čistíčky ve Varnsdorfu a technických podmínek k odvádění odpadních vod z Rumburku přes německé území
- Vypracování projektu „Zlepšení čistoty pohraničních toků severních Čech/Saska (Rumburk, Varnsdorf, Hrádek n.N. a Krompach)
- Projednávání problematiky odpadních vod v oblasti Görlitz, především při konání sympózia „Čistá Nisa“ ve dnech 23.-25.3.1994
- Plánování společných německo-polských systémů čištění odpadních vod v povodí Nisy v místech Deschka Zodel/Piensk a Lodenau/Sobolice
- Vyhodnocení variant odebrání tepla z elektrárny Turow
- Studie využití tepla z elektrárny Turow pro města Liberec, Jablonec, Hrádek n.N., Chrastava, Frýdlant, Varnsdorf a Rumburk
- Hranice přesahující ekologicko - energetický koncept regionu Sasko/Čechy/Dolní Slezsko
- Projekt nového vedení 110kV pro oblast Šluknovska z Hrádku n.N. přes německé území
- Spolupráce v oblasti přirozeného znovuzalesnění a zachování dosud existujících přirozených lesních společenstev Jizerských hor a Krkonoš podle projektu CHKO Jizerské hory „Záchrana genofondu dřevin“ a výsadba sazenic stromků
- Roční odborné setkání Saského lesnického svazu ve dnech 29.-30.10.1993 s českými a polskými účastníky
- Workshop „Hranice přesahující opatření k problému poškozování životního prostředí“ dne 25.6.1992 v Görlitz
- Euroregionální konference o životním prostředí BRD/Polsko/Česká republika ve dnech 27.-29.9.1992 v Zittau
- Polsko-saský praktický seminář na téma zkoumání ekologicky zničených půd – prostor (Jelenia Gora, listopad 1993)
- Spolupráce s DBU - příprava a provedení ekologicky orientovaných projektů v trojzemí, 1994/1995/1996

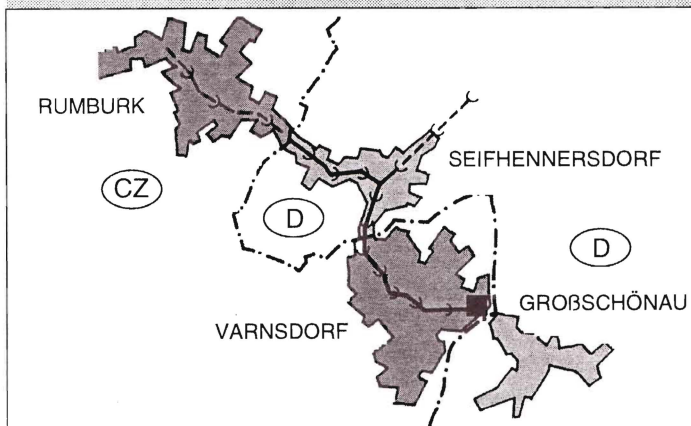
Záchrana genofondu dřevin v Jizerských horách

Jizerské hory jsou v současné době pravděpodobně ekologicky nejkontrastnější oblastí střední Evropy. Dnes je zřejmé rozsáhlé poškození lesního porostu. Z toho vyplývá úkol zareagovat na tento katastrofální stav formou přirozeného znovuzalesnění. Projekt spočívá ve sběru semen původních druhů dřevin, vypěstování a vysazením sazenic včetně jejich individuální ochrany. Úspěšné zalesnění bude dokončeno až po několika generacích.



Čištění odpadních vod Rumburk - Seifhennersdorf - Varnsdorf

Řeky regionu jsou ve větší či menší míře znečištěné. Příčinou je po léta trvajících vypouštění komunálních a průmyslových odpadních vod do toků řek. Je proto nevyhnutelné vybudovat nové čistírny odpadních vod. Tyto čistírny jsou zpravidla vzhledem k vysokým nákladům zřizovány pokud možno pro co nejvíce obcí. V prostoru Rumburk-Seifhennersdorf-Varnsdorf bylo vlivem státní hranice plánováno pro každé město samostatná čistírna odpadních vod. V důsledku nových možností hranice přesahující spolupráce po roce 1990 se mohlo začít s realizací projektu propojení těchto měst společnou kanalizací s čištěním odpadních vod ve Varnsdorfu. Odpadní vody ze Seifhennersdorfu a sdružení měst „Horní Mandava“ včetně města Rumburku budou sváděny přes německé území do Varnsdorfu. Z hlediska ekonomického i ekologického se jedná o nejvýhodnější variantu. Projekt byl zahájen v roce 1994 a bude ukončen v roce 1998.



- 1. Mezinárodní konference o lese v euroregionu, konaná 28.-29.09.1995 v Oybinu
- Realizace projektu podpory „Opatření k zajištění kultur, prováděná polským lesním úřadem Sklarska Poreba - Ochranný plot volné přírody - 1996
- Oficiální pověření Komunálního sdružení ERN ustavit projektový management přes okres Dolního Slezska a Horní Lužice, okres Löbau-Zittau a město Görlitz, listopad 1995.
- 2. Symposium „Čistá Nisa“, konané 24. - 28.05.1995 v Görlitz
- 3. Symposium „Čistá Nisa“, konané 20. - 22.06.1996 v Liberci.

Projekty INTERREG II

- Sanace půdy - IHI Zittau
- AZV „Horní Mandava“ hlavní sběrač V
- AZV „Horní Mandava“ kanál II
- Optimalizace opatření na snížení emisí - OMKAS
- Příspěvek k saské sanaci lesa
- Zřízení vodní elektrárny a bioelektrárny
- Odstranění odpadní vody Hirschfelde, Rosenthal
- Vybudování zařízení na rozvod tepla - Windmühle

Projekty ČR v rámci PHARE CBC

- ČOV - Hrádek n.N.
- Kanalizace - Rumburk
- ČOV Chrástava
- Kanalizace a vodovod - Krompach-Valy
- Kanalizace Varnsdorf
- ČOV a stoka - Jiříkov
- Kanalizace - Liberec
- kanalizační síť řeky Nisy
- ČOV Višňová
- Hlavní sběrač Šluknov
- Kanalizační síť Varnsdorf (Špičák)
- Zalesňování lesa v Jizerských horách

Polské projekty v rámci PHARE CBC

- Skládky Jedrzychowice
- Skládky Gozdnic
- Dálkový rozvod tepla Zgorzelec
- Přemístění tepelného nosiče Bogatynia
- Čistička Sienawka
- Čistička Chelmsko Slask
- Skládky pro Weglinec (Gozdnica)
- Podnik na odklizení odpadu v Boleslawiec
- Zalesňování vojvodství Jelenia Gora

Regionální plánování

- Spolupráce v oblasti prostorového plánování
- Příprava vytištění topografické mapy celého regionu v měřítku 1:100 000
- Vydání správní mapy Euroregionu v měřítku 1:200 000
- Vypracování analýzy všech tří částí Euroregionu do jednotné mapy 1:200 000 se společnou tříjazyčnou legendou
- Práce na digitální mapě Euroregionu

Doprava a infrastruktura

- Otevření hraničních přechodů Zittau Porajow/ Porajow-Hrádek n.N., Hrádek-Hartau, Dolní Poustevna-Sebnitz, Jiříkov-Ebersbach, Ludwigsdorf-Jendrzehovice, Podroze-Piasek.
- Plánování německo-polského letiště v Rothenburgu
- Vypracování základních materiálů o prioritních variantách k otevření dalších hraničních přechodů a to z komunálního pohledu
- Zřízení autobusové linky mezi Görlitz a Zgorzelec a turistické trasy do Karpacz
- Vytyčení trasy k výstavbě rychlostní silnice Liberec-Zittau-Löbau-Wießenberg
- Vypracování projektu obchvatu Rumburk-Neugersdorf a vytyčení trasy
- Vypracování projektu obnovení železničního spojení Jelenia Góra-Liberec včetně ozubnicové dráhy Tanvald-Kořenov, Sohland - Rožany, Seihennersdorf - Rumburk, Jonsdorf - Krompach, Lückendorf - Petrovice, Ostritz - Krzewina, Podrosche - Priebus, Oybin Hain - Krompach, Steinigwolmsdorf - Severní, Waltersdorf - Světlá
- Projednávání a prohlášení dobré vůle k projektu B 178 jako přeshraniční výkonné komunikace v rámci ERN, jako trasy mezi českými projekty R 35 a R 10, 1995/1996.
- Přípravné práce k projektu okružní dráhy euroregionu, 1994/1995

...doprava a infrastruktura

Projekty INTERREG II

Vybudování K 124 - místního průjezdu v Grosspostwitz

Silniční hraniční přechod Hagenwerder - Radomierzyce

Silniční hraniční přechod Sohland/Hohberg - Rožany

Výstavba silnice „Berlínská ulice“ ve Weisswasser

Silniční hraniční přechod Neugersdorf - Rumburk

Silniční hraniční přechod Seiffhennersdorf - Rumburk

Prohlížecké zařízení historie lesní a zemědělské oblasti v Krauschwitz

Projekty ČR v rámci PHARE CBC

Objezdná komunikace Rumburk - Neugersdorf

Odlehčení vnitřního měst. dopravního provozu Hrádek n.N.

Plynofikace Krásná Lípa

Plynofikace Šluknov

Plynofikace Dolní Podluží

Projekty PLR v rámci PHARE CBC

Hraniční přechod Radomierzyce

Silnice Miloszew - Srbská

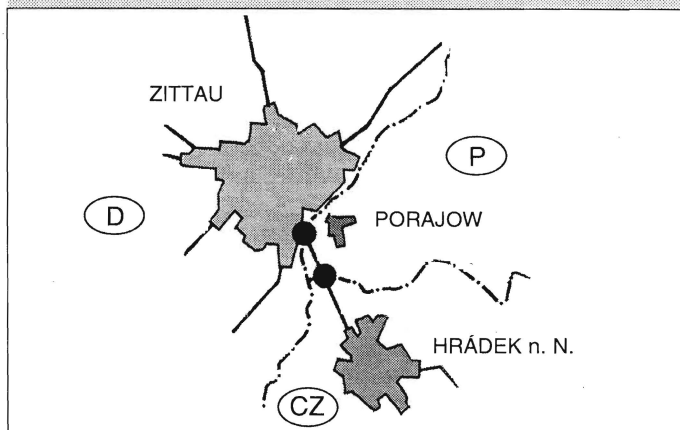
Objezdná komunikace Jelenia Gora

Přívod na dálnici/místní objezd Bolesławiec

Plynofikace Gozdnic

Hraniční přechody Hrádek n.N. - Porajow Zittau - Porajow

Hraniční přechody jsou trvalým předpokladem pro spolupráci našich zemí. Počet dosud dostupných přechodů se musí zvýšit. Otevření přechodů Zittau-Porajow/Porajow-Hrádek n. N., jímž byla znovu oživena staletá obchodní trasa, mělo zvláště pro obyvatele regionu velký symbolický význam. Vstřícným přístupem všech tří stran mohly být do prosince 1993 otevřeny oba přechody.



Autobusové spojení Görlitz-Zgorzelec

Rozdělení Nisou a mostem spojení leží proti sobě staré město Görlitz a centrum Zgorzelce. Ve vztahu k vzájemné historii se již v roce 1991 objevila myšlenka podpořit společný růst obou částí města zavedením hranici přesahující autobusové linky.

Realizaci tohoto úkolu pověřili nejvyšší zástupci městské správy podnik „Stadtwerke Görlitz AG“. Po týdenním zkušebním provozu se mohl vydat na cestu 9. září 1991 první omnibus na městské autobusové lince P.

Od zastávky Postplatz (Poštovní náměstí) v centru Görlitz penduluje autobus každou hodinu bez na hranici běžné čekací doby do Polska. Staví u polského kulturního střediska „Dům kultury“, na centrálním autobusovém nádraží ve Zgorzelci a na malém trhu. Konečná stanice je nádraží hraničního města. Za první čtyři měsíce využilo této služby za 1,50 DM přes 50 tisíc cestujících.



- Jazykové kursy němčiny pro polské občany v Bogatynii a jazykové kursy pro české občany v Hrádku n.N. 1992/1993
- Poznávací cesta žáků do Evropského parlamentu do Štrasburku ve dnech 12.-15.10.1992
- Pilotní projekt „Společně krok za krokem“ obsahující vzdělávání jazykové, politické a v oblasti počítačové techniky za účasti české, polské a německé mládeže v Görlitz a Zittau 1993/1994
- Vypracování certifikátu „Čeština“ jako podkladu pro nabídky vzdělávání v Německu v podobě společné akce saských národních vysokých škol, Mezinárodního vysokoškolského institutu Zittau a saských Euroregionů
- Koncept „Gymnázium Rothenburg“ (možnost přijetí polských gymnazistů)
- Výměna žáků a učňů od roku 1992 v oborech zemědělství a hospodářství mezi partnerskými školami - Frýdlant - Střední zemědělská škola, Jelenia Góra, Odborná škola ekologická, zemědělská a veterinární, Zemědělský svaz Horní Lužice e.V., vzdělávací středisko v agrární technice Rosenheim
- Seminář německých, českých a polských učitelů ve dnech od 10.-13.4.1992 v Oybině
- Odborné setkání „Být fit pro Evropu - hospodářská spolupráce“ ve dnech 20.-21.05.1992 v Oybině
- Konference učňů a učitelů Euroregionu Nisa (Przescieka 26. – 30. 10. 1992)
- Informační akce k asociační dohodě Evropské unie s Polskem a Českou republikou dne 16.06.1992 v Zittau
- Informační cesta českých občanů do Bonnu (ministerstva, zasedání parlamentu-Bundestag) ve dnech 20.-22.10.1993
- Americká armádní knihovna bude umístěna na HTWS Zittau a má být uvedena do užívání v roce 1995
- Třístranný Workshop (pracovní seminář) „Možnosti přeshraničního dalšího vzdělávání dospělých“, v Liberci ve dnech 27. - 28.09.1995
- Zástupci Lidové univerzity Bukowiec navštívili Žitavskou Lidovou vysokou školu ERN, 1995.
- UNESCO-Camp, v Eurohof Hainewalde, ve dnech 14.-20.05.1995
- Musik-Camp - hudební setkání v Eurohof (Eurodvůr) Hainewalde ve dnech 14.-20.05.1995

- Polské léto na Malé scéně v Turmwille 1996.
- Kolloquium - výchova k svobodě v evropském duchu, 1996.
- Seminář pro polské komunální politiky a správní zaměstnance, 1996.

Projekty INTERREG II

Mezinárodní olympiáda v elektrotechnice „ELEKTRO 2000“

Přeshraniční spolupráce zemědělských odborných škol

Třístranná výměna žáků a učňů v ERN

Německo-polský modelový záměr - první vzdělání kuchař

Komunikační systém pro žáky (ZUSE-NET)

Vzdělání odborníků pro přeshraniční turistický ruch, veletrhy a výstavy

Projekty ČR v rámci PHARE CBC

Vzdělávací program

Studentský orchestr Europera

Euroopera - studentský orchestr byl založen v říjnu 1992. Je složen z nejlepších žáků z 12 hudebních škol Euroregionu Nisa, z německých, polských a českých dětí a mládeže. Tento orchestr řídí střídavě vždy německý, český nebo polský dirigent. V předchozích dvou letech po založení orchestru bylo realizováno mnoho koncertů v Jelenia Góra, Liberci, Görlitz, Zittau (následně po otevření hranice), Hoyerswerda (Dny hudební slavnosti) a Dresden (otevření saského parlamentu), Annaberg (Dny Saska) a v Bonnu na pozvání předsedkyně spolkového sněmu paní Süßmuthové. Tento projekt je podporován ministerstvem kultury Saska a Radou Evropy ve Strasburgu.



...spolupráce vysokých škol

- Založení střediska pro koordinaci výzkumu na vysokých školách v Euroregionu Nisa; HTWS Zittau/Görlitz (FH) - VŠST Liberec - Akademia Ekonomiczna Jelenia Góra
 - Zřízení a zahájení činnosti Mezinárodního vysokoškolského institutu Zittau od 15.12.1993
 - Vytvoření počítačového propojení mezi vysokými školami BRD/Polsko/ČR.
 - Zřízení databanky životního prostředí
 - Značná řada konferencí a sympozií Jelenia Góra, Liberec, Zittau
 - Zasedání vědeckého konsilia Výzkumného koordinačního centra, 1995/1996
- Projekty ČR v rámci PHARE CBC**
Mezinárodní vysokoškolský institut
Spolupráce vysokých škol



Mezinárodní vysokoškolský institut v Zittau

Mezinárodní vysokoškolský institut Zittau byl založen 15.02.1993. Tím vzniklo nejmladší vysokoškolské univerzitní zařízení v samostatném státu Sasko.

Vysokoškolské město Zittau poskytuje tímto vzdělávací zařízení zvláštního druhu k vzdělávání německých, polských a českých studentů v Euroregionu Nisa. Zvláštního druhu (typu) proto, že se na koncipování a založení podílelo podstatnou měrou 6 mezinárodních vysokých škol. Jsou to VŠST Liberec v Čechách, Technická universita Gliwice a Wrocław v Polsku, polská Ekonomická akademie Oskara Langeho Wrocław, Technická universita báňská Freiberg a Technická vysoká škola Zittau v Německu. Studenti, převážně z těchto škol, studují 6 semestrů na Mezinárodním vysokoškolském institutu (MVI) v Zittau podle mezinárodně uznávaných studijních plánů.

Předpokladem pro toto studium je úspěšně složený předběžný diplom. Také pro studenty odborné vysoké školy je MVI po základním studiu a přípravném semestru (překlenovacím) velmi zajímavou nabídkou.

HOCHSCHULE
 FÜR TECHNIK, WIRTSCHAFT UND SOZIALWESSEN (FH)
 ZITTAU/GÖRLITZ

Středisko pro koordinaci výzkumu na vysokých školách v Euroregionu Nisa

V prosinci 1991 bylo založeno středisko pro koordinaci výzkumu na vysokých školách Euroregionu. V prezidiu tohoto střediska jsou zastoupeny (svým hlasem a místem) VŠST Liberec, VŠ Jelenia Góra a HTWS Zittau/Görlitz. Vědecké konsilium je poradenským orgánem pro otázky koordinace výzkumu v jednotlivých pracovních skupinách. V období mezi poradami je práce řízena sekretariátem střediska se sídlem v Liberci. Momentálně pracuje v Koordinačním centru 10 pracovních skupin:

1. Ochrana životního prostředí
2. Zdroje a využití energie v trojzemí
3. Doprava a turistika
4. Výroba
5. Hospodářství
6. Vzdělávání a výchova
7. Multikulturní spolupráce
8. Informatika
9. Sociální vědy
10. Elektrotechnika

Předseda prezidia:
 paní Prof. Dr. Strahl
 (Jelenia Góra)
 Předseda konsilia:
 pan Prof. Dr. Schmidt
 (Zittau)
 Vedoucí sekretariátu:
 pan Doc. Dr. Anděl, CSc.
 (Liberec)



...ochrana před katastrofami, bezpečnost, zdraví

- Smlouva o pomoci při požárech mezi Hrádkem nad Nisou a Zittau
- Vytýpování požární techniky, která může být přeshraničně využita při požárech
- Vytvoření hranice přesahujícího systému vyhlášení poplachu
- Konání společných cvičení hasičů Euroregionu
- Společné akce sportovního a rekreačního charakteru příslušníků hasičských sborů
- Seminář státních zástupců a prokurátorů ve dnech 29.-30.9.1992
- Zpracování studie „Zdravotní stav obyvatelstva v Euroregionu Nisa v souvislosti s poškozením životního prostředí“ v rámci pracovní skupiny č.6 Euroregionu Nisa za spolupráce Zemského statistického úřadu v Sasku a HTWS (VŠ Zittau/Görlitz) a Saského státního ministerstva zdraví a sociálních věcí
- Německo-polské sympózium „Vysoký krevní tlak a ledvinová onemocnění“ ve dnech 05.-07.05.1994 v Görlitz
- Nabídka technické výpomoci německých nemocnic pro polské a české nemocnice
- Spolupráce spolků tělesně postižených občanů
- Spolupráce veterinářských orgánů a služeb
- Seminář na téma: Ochrana rozšiřování nemoci AIDS
- 19. Německý kongres citologů v Görlitz ve dnech 14.-16.09.1995
- Přeshraniční seminář o motivaci „Sucht“ (hledaný), v Görlitz/Zgorzelec, konaný 25.05.-28.05. a 08.09. - 10.09.1995
- Pracovní schůzka o požární ochraně v Krauschwitz 18.11.1995 s polskými a německými požárníky.
- Cvičení hasičů u příležitosti 5. výročí smlouvy o požární vzájemné pomoci mezi městy Hrádek n.N. a Zittau, 1996

Projekty INTERREG II

3. Německo-polské symposium „Vysoký krevní tlak a ledvinová onemocnění“

1. Konference chirurgů o zajištění přeshraniční záchranné služby

Prevence prostituce v ERN

Přeshraniční propojení sociálních služeb

1. Konference sdružení očních lékařů

Zkušební poplach - havárie v trojmezí

5. listopadu 1993. V blízkosti Hrádku nad Nisou vytekl olej do řeky Nisy. Je jasné, že doba od zjištění havárie do jejího ohlášení není dostatečná k tomu, aby se olej zachytil ještě na území České republiky. Olej tak pronikne až do místa, kde Nisa tvoří hranici mezi Polskem a Německem. Tato událost se stala skutečným třístranným problémem.

Velmi nutná byla součinnost nasazených sil všech tří zúčastněných zemí. Havárie mohla být zdolána během dvou hodin společnou akcí sborů z Zittau, Eichgraben Pethau, Liberec, Hrádek nad Nisou, Dolní Sedlov, Zgorzelec, Lubaň a Jelenia Gora za účasti více než 100 profesionálů s 34 nasazenými vozidly.



- Vydání mapy Euroregionu nakladatelstvím Euroverlag
- Společné semináře k otázkám rozvoje turistiky, marketingu, tvorba produktu a jiná témata 1992/93/94/95/96
- Společný stánek na Mezinárodní turistické burze v Brně 1993 a „Brno GO“ 95
- Každoroční pořádání Turistické burzy v Görlitz
- Zpracování hranici přesahujícího turistického průvodce 1994
- Příprava společného seznamu ubytovacích kapacit ERN
- Euroregio-sportovní slavnost, Hoyerswerda 1992...
- Euroregionalliga, kolová 1993/94/95/96
- Eurotriathlon v trojzemí 1992/93/94/95
- Mezinárodní fotbalový turnaj dorostu, Oberseifersdorf od 17.-19.06.1994/95/96
- Fotbalový turnaj dorosteneckých celků Euroregionu v Zittau, 1993/94/95/96
- Běžecká liga Euroregionu Neisse-Nisa-Nysa 1993
- Halový turnaj v házené v rámci Euroregionu, Zittau 1993
- Mezinárodní sportovní podzimní slavnost v lehké atletice v Zittau, 1993/96
- Fotbalová soutěž škol Bogatynia/Hrádek n.N./Zittau 1993
- Mistrovství v žáků v alpských disciplínách (lyžování) v Harrachově 1994/95 a 1996 ve Waltersdorfu
- Sasko-české dny orientačního běhu 94/95/96
- Sportovní hry Euroregionu Neisse-Nisa-Nysa 1994 v Spitzkunnersdorf
- Mezinárodní pohár v pozemním hokeji Jonsdorf, 1994/95/96
- Snahy o zprovoznění turistických pěších hraničních přechodů v Krkonoších a Jizerských horách.

Projekty INTERREG II

5./6./7./8./9. turistická burza v Görlitz
Dvoujazyčné informační publikace Görlitz/Zgorzelec
Cyklostezky a pěší trasy Hirschfelde - Görlitz
Dvoujazyčné informační brožury německo-českých hraničních obcí
1. Evropský kongres o turistice
Nová úprava campingu Olba-See
Přehledová mapa „Pozoruhodnosti v regionu Horní Lužice-Dolní Slezsko“

Projekty ČR v rámci PHARE CBC

Turistický informační systém
Cyklostezky v Hrádku n.N.

Závody v alpském lyžování

Euroregionu Nisa ve dnech 5.-6.března 1994 v Harrachově o cenu ERN. Idea k této soutěži vzešla z lyžařského klubu TJ LIAZ Jablonec nad Nisou, který po vzájemné dohodě převzal přípravu a organizaci závodu. Nádherné počasí, dobré sněhové podmínky, symbolicky předznamenané místo závodů a dokonalá profesionální organizace - to byly předpoklady pro velký úspěch. Celkově se zúčastnilo 166 závodníků věkového ročníku 1979 - 1982, z toho z ČR 137, z Německa 17, z Polska 7 a z Lotyšska 5 závodníků. O dominantnosti českých sportovců nešlo pochybovat, o čemž svědčily i výsledky. Nicméně získali všichni, protože šlo o počátek trvalé spolupráce lyžařských klubů regionu.



Fotbalový turnaj dorostenců

o pohár ministra vnitra Saská 1993/1994.
V roce 1994 byl již po druhé v Zittau uspořádán mezinárodní turnaj B-dorostenců. Dosud se turnaje zúčastnila mužstva z měst Boleslawiec, Bogatynia, Jelenia Góra (Polsko), Hoyerswerda, Görlitz, Bautzen, Neugersdorf, Zittau (Německo), Liberec a Varnsdorf. Slovan Liberec v této konkurenci již podruhé vyhrál. Zvlášť významné bylo vyhlášení vítězů při posledním turnaji, a to přítomností prezidenta SRN pana Herzoga a saského ministra vnitra pana Eggerta.



- Vypracování konceptu rozvoje Euroregionu Neisse-Nisa-Nysa
- Založení Společnosti eurotransferu a poradenství Neisse, GmbH. s následující nabídkou poskytujících služeb:
transfer technologií
podpora inovace
podpora existenčním zakládání
navázání styků v oblasti regionální a hranici přesahující hospodářské kooperace
- Plánování založení „Business a Innovation Centre“
- Spolupráce průmyslových a obchodních komor
- Zřízení kontaktní kanceláře řemeslnické komory Saska v Liberci
- Organizace nejruznějších veletrhů a výstav
- Vypracování hranici přesahujících katalogů podniků
- Vydání časopisu Nisa-Neisse-Nysa-Report hospodářskou komorou v Liberci
- Konzultační setkání představitelů obchodu, politiky a vědy na téma možnosti rozvoje ekonomické spolupráce v Euroregionu Nisa (Zgorzelec 25. 11. 1993).
- Konference euroregionů ve Frankfurtu a Slubicích 28.-30.09.1995

Projekty INTERREG II

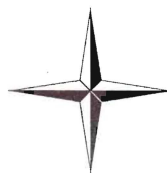
Výroční konference přeshraniční hospodářské spolupráce
Přeshraniční transfer technologií
Cyklostezka podél Nisy

Projekty ČR v rámci PHARE CBC

Vícejazyčný turistický informační systém
Přeshraniční datový komunikační systém ERNIS

Projekty PLR v rámci PHARE CBC

Fürst-Pückler-Park
Cyklostezky ve vojvodství Jelenia Gora
Lyžařské centrum Jakuszyce
Turistický informační systém vojvodství Jelenia Gora



Dornier

Deutsche Aerospace



Eurotransfer-und
Beratungsgesellschaft
Neiße mbH

Transfer von Technologie • Innovationsförderung



- Odborná schůzka „Instalace historických výtvorů ze dřeva“ 20.05.1992 v Zittau
- Projekt „Zachování památek lidové architektury“
- Projekt „Centrum setkávání v trojzemí“ Grosshennersdorf.
- Europera/Studentský orchestr
- Spolupráce divadel
- Spolupráce muzeí
- Příprava kulturního a uměleckého průvodce
- Výstavy, např. polských malířů v Görlitz/Zittau 1993
- 1. Sympozium historiků Euroregionu Nisa 1993 v Zittau
- 2. Sympozium historiků Euroregionu Nisa 1994 v Milkowě
- Koncepce polsko-německého střediska ochrany památek
- Mezinárodní výstava v přírodě keramiko-řezbářská v Bolesławcu
- Noční hudební slavnosti v přírodě na Górze Szybowcowe v Jeżowie, září 1992, 1993
- 3. Symposium historiků ERN, 1995 v Liberci
- 4. Symposium historiků ERN, 1996 v Zittau
- Výstava „Slezské sklo“, 1996
- Festival „Hudba přes hranice“, 1996
- Výstava „Fotografie z cest - Lidé, krajiny a města“, 1996
- 5. víkendové malování v přírodě - výtvarné umění, 1996
- Projektové dny „Velikonoční zvyky v sousedních zemích“, 1995/1996
- Mládežnický sbor ERN „DREIKLANG“, 1996
- 3. Mistrovství světa v běhu (Schiebstockrennen), 1996
- Výstava fotografií „Příroda v Krkonoších“, 1996

Projekty INTERREG II

*Vybudování historických dřevěných domků
Společné koncerty Městského divadla v Görlitz s Libereckým orchestrem
Společná pocta Hauptmann-Witkacy
Divadlo v přeshraniční kulturní výměně
EUROPERA - Orchester mladých z hudebních škol
Turmvilla Bad Muskau
Převedení hrázdného domu na společenský dům*

Projekty ČR v rámci PHARE CBC

EUROPERA - mládežnický orchestr hudebních škol

Projekty PLR v rámci PHARE CBC

*EUROPERA - mládežnický orchestr hudebních škol
Výstava a pracovní seminář - Keramika a řezbářské umění - Bolesławiec
Cisterciácká cesta*

Symposium historiků

Euroregionu Nisa ve dnech 13.-14. října 1993 v Zittau a 25.11.1994 v Milkowě. Celkem přirozeně existuje vědomí problematiky zpracování dějin našich národů a tím i území Euroregionu Nisa, které se nevyznačovaly vždy dobrými sousedskými vztahy. K tomu je zapotřebí pečlivý a zároveň koncepční přístup. Úvodním krokem má být konání několika symposií na různá témata. Prvním bylo uspořádání symposia historiků regionu Nisa k otázkám osídlení území až po novověk. Hlavní referáty se zabývaly slovanskými nálezy, českou vládou, rytířstvem na slezsko-lužickém pohraničí a osídlováním. Niže uvedená fotografie je z 2. symposia v Milkowě, listopad 1994.



- Německo-polské setkání dětí ve dnech 18.-20.06.1993 v Zittau/Bertsdorf
- 6. německo-polské setkání mládeže ve dnech 05.-17.09.1993 v pohoří Biezsady
- 7. německo-polské setkání mládeže ve dnech 17.-24.10.1993 v Bad Muskau
- Rekreační dny pro děti ze sociálně slabých rodin ve dnech 18.-31.07.1993 v Breitenbrunn/ pohoří Westerz
- Letní mezinárodní dny ve Sloupu ve dnech 26.-31.07.1993
- Historická exkurze dětí „Po staré Gablercestě“ dne 21.07.1993 v Žitavském pohoří
- Mezinárodní den dětí v Hrádku nad Nisou, 1993
- Jeleniohorská ekologická setkání (červen 1993)
- Ekologická střediska mládeže „NATURAMY“ Świeradów Zdrój, červen 1994
- Zimní setkání německých a českých dětí a mládeže ve dnech 20.-23.02.1994 ve Waltersdorfu
- Akce pro žáky „ekologicky se učit“ ve dnech 14.-17.03.1994 v Hainewalde
- Setkání polských, českých a německých žen 25.02.1994 v Zittau
- Výměna mládeže Weisswasser-Semily 14.-18.03.1994
- Mezinárodní setkání žáků „Projekt redukování násilí v běžném školním dni“ od dubna do prosince 94 v Zittau/Hrádek n.N.
- Konference na téma statistiky v Euroregionech (Jelení Hora, květen 1994)
- Studijní výjezd do švýcarsko-francouzsko-německého Euroregionu – Horní Rýn
- Německo-polský dětský festival - „Wir die Neissekinder“, konaný ve dnech 10.-11.06.1995
- Mezinárodní žákovský festival v základní škole v Hartau, 1996
- 1. Svátek NISY - Podrosche (Krauschwitz) - Prewoz, 1996
- Německo-české a německo-polské setkání seniorů, 1995/1996
- Seminář „Postavení žen v sousední Polsku“, 1996
- V. Mezinárodní festival obcí v Nebelschütz, 1996

Projekty INTERREG II

Svátek v trojzemí

Život na vesnici v trojzemí

„Duha“ - německo-polská sociálněpedagogická práce s mládeží

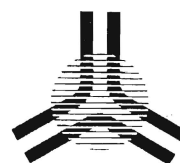
Společné semináře ligy pečovatelských spolků

Projekty PLR v rámci PHARE CBC

Festival ve Świeradów Zdrój

Logo

Rada Euroregionu na svém prvním, ustavujícím zasedání dne 21. prosince 1991 stanovila, že budoucí grafický znak trojstranného sdružení by měl být vybrán cestou veřejné soutěže otevřené pro všechny, kdo se jí chce zúčastnit. Každá ze tří stran jmenovala do poroty tři odborníky. Polská strana připravila pravidla soutěže. Myšlenka soutěže se setkala s velmi živým ohlasem u obyvatel všech tří zemí. Do soutěže bylo přihlášeno 664 prací: 78 z Německa, 480 z Československa a 106 z Polska. Devítičlenná porota neměla lehký úkol při posuzování jednotlivých přihlášených návrhů. Dne 29. února 1992 rada ERN na svém druhém zasedání v Liberci potvrdila stanovisko poroty a přijala za logo Euroregionu návrh českého autora - akademického malíře pana Karla Aubrechta z Prahy. Ceny a uznání obdrželo celkem 6 autorů a oceněno bylo i 71 dalších účastníků. Jejich práce se staly součástí výstavy, která se uskutečnila v různých místech Euroregionu Nisa.



Středisko ekologické kultury „Dwór Czarne“

V příměstském území jihovýchodní části Jelení Hory vzniká unikátní, polyfunkční místo, které se stává stále více významnějším a známějším místem v mezinárodním ekologickém hnutí. V renesančním dvoře - statku Czarne z roku 1559 záchraně od zániku, se kromě té skutečnosti, že je stálým staveništěm, konají různá mládežnická setkání, workshopy, návštěvy specialistů a rovněž mladých nadšenců, kteří touží se zúčastnit těchto zajímavých setkání. Pomalu, ale nepřetržitě pokračují zhodnocovací práce na samém statku a brzy by se měly zahájit rovněž sanační práce zbývajících objektů, které tvoří někdejší hospodářskou část dvora. Vyrostle tu gastronomická a hotelová část, dílny a laboratoře, které umožní širokou výukovou a výchovnou činnost v různých oborech praktické ochrany životního prostředí. Zde nalezne svoje sídlo mnoho dosud „bezdomovských“ organizací a ekologických iniciativ.

Středisko v Czarne vznikne díky zapojení se ekologů z mnoha států. Je vyhlášen mezinárodní konkurz na nejlepší návrh na energetický systém střediska, je vypracován polsko-holandský projekt ekologického polního hospodářství, vznikne projektové pracoviště, které se bude specializovat v oboru bio-architektury. Středisko v Czarne má veškeré šance získat značný význam ještě před rokem 2000.



...další aktivity

- Spolupráce v oblasti statistiky
- Vytvoření pracovního společenství „Euroregiony - archivní kontakty“
- Založení překladatelského střediska v Hrádku nad Nisou
- Spolupráce s vlámským společenstvím a Euroregionem Maas-Rhein
- Spolupráce se Spolkovou nadací životního prostředí při budování efektivnějších hranice přesahujících struktur
- Vytvoření videofilmu „Euroregion Nisa“
- Vydání informační skládačky o Euroregionu Nisa
- Vydání kulturního kalendáře Euroregionu Nisa
- Vydání obrazového kalendáře Euroregionu Nisa
- Vydání brožury „Srovnání měst Görlitz, Jelenia Gora, Liberec“
- Sportovní kalendář

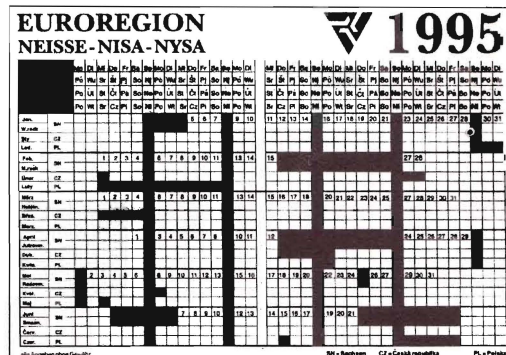
Projekty INTERREG II

Vybavení koordinačního centra

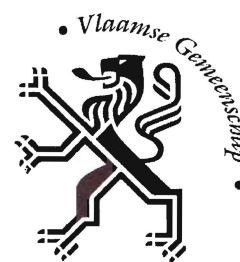
Mezinárodní odborové rady

Projekty PLR v rámci PHARE CBC

Small Fund - projekty (projekty nízkých investic) ERN



EUREGIO



(*)...Hranice jsou „jizvami historie“. Spolupráce přesahující hranice napomáhá tyto nevýhody zmírňovat. Překonává národní okrajové polohy pohraničních oblastí a zlepšuje životní podmínky zdejšího obyvatelstva. Má zasahovat do všech kulturních, sociálních, hospodářských a infrastrukturních oblastí života. Důležitá je znalost sousedů a porozumění pro ně, tak jako vybudování vzájemné důvěry.

Mnohotvárnost problémů a možností (šancí) na obou stranách hranic v Evropě činí hranice přesahující spolupráci nepostradatelnou. Ta napomáhá realizovat národně právní zásady a regionálně přehlednou oblast: spolupráce veřejně právních instancí na nižší úrovni než je státní a spolupráce různých skupin obyvatelstva přes státní hranice podporuje mír, svobodu, bezpečnost a dodržování lidských práv. Pohraniční regiony tak představují stavební kameny a mosty evropského sjednocovacího procesu v zájmu společného života evropských národů a menšin.

Při hranici překračující spolupráci je rovněž neodmyslitelná subsidiarita a partnerství mezi evropskou, národní, regionální a lokální úrovní. Pozitivní zkušenosti z praktické a občanům blízké přeshraniční spolupráce uvnitř Evropské unie a Radě Evropy jsou použitelné i pro rostoucí spolupráci se státy střední a východní Evropy i mezi nimi...

...Cílem hranici přesahující spolupráce v euroregionech je odstranění překážek a rozdělovacích faktorů v těchto regionech, konečně i překonání hranice popř. pokles jejího významu až ke správě hranic. V pokračující evropské integraci a rozvíjející se hospodářské spolupráci musí také lidé v pohraničních oblastech moci požadovat své právo na rovnocenné životní podmínky v této nové Evropě. „Lidskou tvář“ evropské politiky lze nejlépe dokázat tam, kde je vůle ke spolupráci životně důležitá a praktikována: v pohraničních regionech. Zde musí pokračovat odstraňování bariér a musí se změnit život „zády k druhému“ v soužití „čelem k druhému“.

Nikde jinde jako v pohraničních regionech sousedních zemí není pro každého tak viditelná nutnost překonat omezující národně státní pravidla (směrnice). To, co je pro „vnitrozemského“ člověka často pouze „evropskou teorií“, znamená pro občana žijícího v pohraniční oblasti každodenní praktickou zkušenost. On musí trpět následky hranice a přeje si tedy odstranění důvodu vzniku jeho problémů. Ochota občanů, obcí a regionů hledat společně hranici přesahující řešení neobsahuje úmysl narušit suverenitu státu. Mají být překonány pouze „jizvy historie“, obyvatelstvu má být umožněna lepší spolupráce, ve všech oblastech života uskutečněna myšlenka „Evropa občanů“...

...Jako organizační nástroje se nabízí prostřednictvím vlastní iniciativy pohraničních regionů následující možnosti řešení:

- vypracování hranici přesahujících konceptů pro euroregiony, které zahrnují veškeré oblasti lidského soužití. Tyto slouží jako podklad pro realizační programy (operační programy), opatření a projekty až k jejich hranici přesahující realizaci,
- zohlednění principu subsidiarity také pro přeshraniční spolupráci, kterému musí být vymezen v rámci státních oprávnění vlastní realizační prostor,
- vytvoření hranici přesahující organizace s vlastním finančním objemem ze zdrojů samotných regionů,
- vlastní iniciativa a vlastní prostředky jako předpoklad pro podporu zvenku,
- účast občanů při slyšeních, hranici přesahující poradenství pendlérů a vypracování společných map, textů, statistik atd.,
- získání právně akceptovatelných výkonných adresátů a jednání schopných smluvních partnerů jako předpokladu k získání a spravování finančních prostředků (otázka právní závaznosti, důkazu o využití, atd.)...

(*) EVROPSKÁ CHARTA HRANIČNÍCH A HRANICE PŘESAHUJÍCÍCH REGIONŮ
nové znění ze zasedání Asociace pohraničních evropských regionů, listopad 1994, Terst.

Členy Euroregionu Neisse-Nisa-Nysa jsou tři níže uvedená sdružení. Individuální členství každé strany v těchto sdruženích je jejich vnitřní věcí.

Komunalgemeinschaft EUROREGION NEISSE

Regionální sdružení EUROREGION NISA

Stowarzyszenie Gmin Polskich EUROREGIONU NYSA

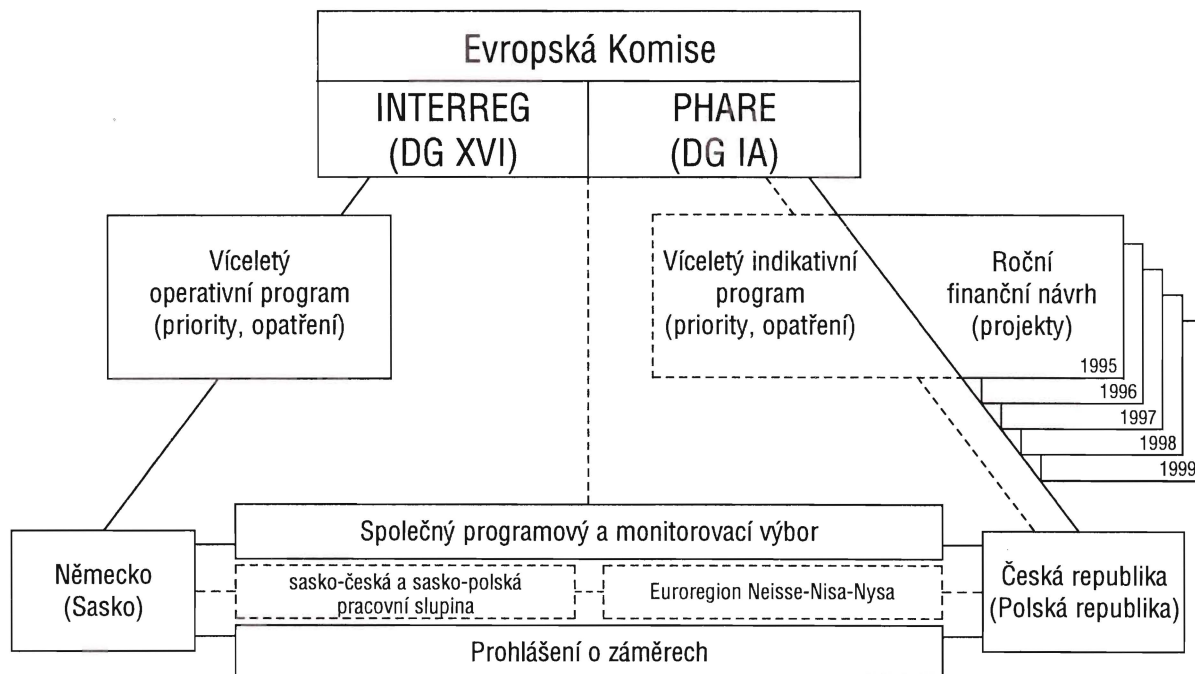
Členy Komunalgemeinschaft EUROREGION NEISSE jsou okresy Löbau-Zittau, Niederschlesischer Oberlausitzkreis, Bautzen, svobodné město Hoyerswerda, Kamenz a svobodné město Görlitz.

Členy Regionálního sdružení EUROREGIONU NISA jsou obce a města: Albrechtice v J.h., Bedřichov, Bělá, Bezděz, Bílá, Bílý Kostel, Bílý Potok, Blíževedly, Bozkov, Brniště, Bulovka, Cetenov, Chotyně, Chrastava, Chřibská, Cvikov, Čermousy, Česká Lípa, Český Dub, Čtveřín, Desná, Dětrichov, Doksy, Dolní Podluží, Dolní Poustevna, Doubice, Dubnice, Frýdlant, Habartice, Hamr na jezeře, Harrachov, Hejnice, Heřmanice, Hlavice, Hodkovice n.M., Horní Podluží, Horní Řasnice, Hrádek nad Nisou, Hrubá Skála, Jablonec n.N., Jablonec v Podj., Janov nad Nisou, Jeřmanice, Jiřetín pod Jedl., Jiříkov, Josefův Důl, Kamenický Šenov, Karlovice, Kobylky, Kořenov, Krásná Lípa, Krásný Les, Kravaře v Čechách,

Krompach, Kryštofovo Údolí, Křižany, Lázně Libverda, Liberec, Lipová u Šluknova, Lišný, Lobendava, Loužnice, Lučany nad Nisou, Maršovice, Mařenice, Mikulášovice, Mimoň, Mírová pod Kozákovem, Mníšek, Nová Ves nad Nisou, Nová Ves u Chrastavy, Nové Město pod Smrkem, Noviny pod Ralskem, Nový Bor, Nový Oldřichov, Ohrazenice, Okrouhlá, Oldřichov v Hájích, Osečná, Paceřice, Paseky nad Jizerou, Pěnčín, Pertoltice, Plavy, Polevsko, Proseč pod Ještědem, Příšovice, Radčice, Radimovice, Rádlo, Raspenava, Rokytnice nad Jizerou, Rumburk, Rybníště, Rychnov u Jablonce nad Nisou, Rynoltice, Semily, Skalce u České Lípy, Sloup v Čechách, Smržovka, Soběslavice, Sosnová, Staré Křečany, Stráž nad Nisou, Stráž pod Ralskem, Stvolníky, Světlá p. Ještědem, Svijanský Újezd, Svor, Sychrov, Šimonovice, Šluknov, Tanvald, Turnov, Varnsdorf, Velké Hamry, Velký Šenov, Višňová u Frýdlantu, Všelibice, Záhoří, Zahrádky u České Lípy, Zákupy, Zlatá Olešnice, Žďárek, okresní hospodářská komora Liberec, okresní úřad Česká Lípa, okresní úřad Děčín, okresní úřad Jablonec nad Nisou, okresní úřad Liberec a okresní úřad Semily.

Členy Stowarzyszenie Gmin Polskich EUROREGIONU NYSA jsou města: Boleślawiec, Gozdnicza, Jawor, Jelenia Góra, Kamienna Góra, Karpacz, Kowary, Lubań, Łęknica, Szklarska Poręba, Świeradów Zdrój, Wojcieszów, Zawidów, Zgorzelec, města a gminy Bogatynia, Gryfów Śl., Leśna, Lubawka, Lubomierz, Lwówek Śl., Mirsk, Nowogrodziec, Pieńsk, Węgliniec, Wleń, gminy Janowice Wielkie, Jeżów Sudecki, Kamienna Góra, Marciuszów, Mysłakowice, Mściwojów, Olszyna, Osiecznica, Platerówka, Podgórzyn, Przewóz, Siekierczyn, Stara Kamienica, Sulików, Wymiarki, Zgorzelec.

Programová struktura – PHARE CBC



Prohlášení o záměrech

přeshraniční spolupráce v rámci víceletého indikativního programu PHARE CBC a operačních programů INTERREG II

mezi Ministerstvem hospodářství České republiky a Spolkovým ministerstvem hospodářství Spolkové republiky Německo v období 1995-1999, Praha 3.května 1995.

Ministerstvo hospodářství české republiky na jedné straně a Spolkové ministerstvo hospodářství Spolkové republiky Německo na druhé straně, jako národní koordinátoři přeshraniční spolupráce,

opírajíce se o Evropskou rámcovou dohodu o přeshraniční spolupráci mezi oblastními celky z 21.května 1980

na základě Evropské dohody z 16.prosince 1991 k vytvoření asociace mezi Evropským společenstvím a jeho členy na jedné straně a Českou republikou na druhé straně

majíce na zřeteli výnos (EG) č.1628/94 Evropské Komise ze 4.července 1994 k provádění programu přeshraniční spolupráce mezi zeměmi střední a východní Evropy a členskými státy Evropské Unie v rámci programu PHARE

majíce na zřeteli sdělení Komise členským státům (94/C 180/13) z 1.července 1994 o směrnicích operačních programů v rámci společné iniciativy pro rozvoj hraničních oblastí, přeshraniční spolupráci a vybrané energetické sítě (INTERREG II)

s přáním těsnější spolupráce mezi Českou republikou a Evropskou Unií, zejména v oblastech podél hranic, která může přispět k urychlení transformačního procesu v České republice a k postupné integraci České republiky do Evropské Unie a tím může vytvořit pilíř pro výstavbu systému stability v Evropě

s poznáním, že Česká republika usiluje o členství v Evropské Unii a že přeshraniční spolupráce podle pojetí obou stran přispěje k dosažení tohoto cíle

se shodli následovně:

1. Situace

Evropa překonala své rozdělení, což staví Evropské společenství před nové úkoly a vytváří nové šance.

Spolupráce překračující hranice mezi německými hraničními oblastmi a Českou republikou nabývá na významu.

Tato spolupráce má přispět k tomu, aby v regionech podél hranice mezi oběma státy byly vyrovnány rozdíly vývoje v oblasti sociální, kulturní a hospodářské i v úrovni životního prostředí a také aby průmysl, který je v restrukturalizaci, dostal impulsy pro další rozvoj.

Spolupráce překračující hranice je současně základnou pro spolupráci mezi státy, a tak přispívá k propojování zemí ve střední Evropě.

Mnohostranné vztahy území na obou stranách tradiční historické hranice nabízejí solidní základnu, na které je možno dále rozvíjet hospodářství za tržních podmínek, potlačit brzdící faktory a využít specifické přednosti důsledně k překonání vzniklých rozvojových deficitů a nevýhod, vyplývajících z periferní polohy.

V celém území podél hranic na české straně se projevují nedostatky v oblasti infrastruktury. To se týká zejména odkanalizování a čištění odpadních vod, zásobování kvalitní pitnou vodou, teplem a ekologicky čistými energiemi (zemní plyn, elektrická energie), nedostatečné telefonní sítě a kapacit silniční a železniční sítě spolující Českou republiku a Spolkovou republiku Německo..

...programová struktura - PHARE CBC

2. Záměry

2.1 Obecná hlediska

Hlavními záměry plánované přeshraniční spolupráce jsou:

Podpořit spolupráci mezi německými a českými oblastmi podél společné hranice a podpořit tak překonání specifických problémů rozvoje a odstranění rozdílnosti úrovně rozvoje, měřené ve vztahu k příslušnému národnímu hospodářství i k Evropské Unii v zájmu místního obyvatelstva a řešení širších problémů životního prostředí.

Podněty vzniku a rozvoje sítí pro spolupráci na obou stranách hranice a zřízení spojů mezi těmito sítěmi a širšími sítěmi Evropské Unie.

Rozvoj přeshraniční spolupráce nechce jen pomoci dotyčným územím, ale také podpořit rozvoj země jako celku ve smyslu strategie zaujaté Evropskou radou v Essenu pro podporu přiblížení České republiky k Evropské Unii.

2.2 Specifická hlediska

Nové německé země a české hraniční oblasti prožívají hluboké sociální a hospodářské změny v procesu přechodu k demokracii a tržnímu hospodářství. Změna politických a hospodářských systémů způsobila výrazný vzrůst činností překračujících hranice. Stav infrastruktury - vyvolaný nedostatkem investičních prostředků věnovaných infrastruktuře se stává omezujícím faktorem rozvoje těchto oblastí v nových politických a sociálních podmínkách.

Z tohoto důvodu by měla být na národní a regionální úrovni učiněna významná opatření tyto problémy překonat a zřídit chybějící vazby mezi regiony na obou stranách hranice. Odstranění nejdůležitějších překážek se stane nejen podnětem pro regionální rozvoj a jeho urychlení, ale podpoří také integraci České republiky do Evropské Unie.

Nejdůležitější úkoly v této souvislosti jsou:

- rozvoj výkonných dopravních spojení (dráhy, silnice, vzdušné spoje), které spojují hraniční oblasti a posilují jejich orientaci ve směru do západní Evropy
- stavba a obnovení hraničních přechodů (pasové a celní odbavení pro osobní a nákladní přepravu v mnohem větším rozsahu než doposud) a též doplňující infrastruktury
- stavby pro zlepšení životního prostředí s výrazným vlivem přesahujícím hranice zejména vzhledem k vysokému stupni znečištění vody a vzduchu v těchto oblastech. Při těžbě surovin i průmyslové a zemědělské výrobě byl v minulosti brán

jen malý zřetel na škody v životním prostředí. Zejména zlepšení soustav

- zásobování vodou a čištění odpadních vod zvýší v celé oblasti podél hranic přitažlivost území pro nové hospodářské činnosti včetně cizineckého ruchu
- stimulace hospodářského růstu zřízením různých center, která podporují i sledují hospodářský rozvoj na obou stranách včetně spolupráce překračující hranice, podporují zakládání společných podniků, zřizování společných průmyslových a živnostenských parků, přenos technologií pře hranice atd.
- společná opatření, která jsou zaměřena na přeměnu kvalifikace obyvatelstva, potřebnou pro restrukturalizaci
- rozvoj venkova, překračující hranice a opatření zaměřená na modernizaci a diversifikaci zemědělských struktur

Pozornost by měla být věnována opatřením, která jsou plánována v těsné spolupráci s regionálními a místními úřady v území podél hranic, zaměřená na zřízení a rozvoj společných řídicích struktur, které rozšiřují a prohlubují přeshraniční spolupráci mezi veřejnými a poloveřejnými agenturami a neziskovými organizacemi.

2.3 Tomuto prohlášení podléhají následující opatření přeshraniční spolupráce:

- koordinace a provádění aktivit v rámci českého programu přeshraniční spolupráce na základě programu PHARE (PHARE - přeshraniční spolupráce) a také příslušných opatření německých operativních programů INTERREG II
- akce s přeshraničním účinkem, které byly dohodnuty mezi oběma zeměmi, mají přínos v rozvoji infrastruktury v území podél hranic, ulehčují spolupráci v rámci Evropské unie a pro které úroveň financování INTERREG II není dostatečná (spolkový rozpočet)
- tento program může také zahrnovat akce, které doplňují opatření financovaná v rámci strukturálních fondů jiných opatření Evropské unie, jako např. ECOS, OUVERTURE. Vybavení prostředky může také obsahovat zdroje z jiných členských států Evropské unie, mezinárodních finančních institucí a ostatních soukromých a veřejných zdrojů.

2.4 Rozhodnutí týkající se jednotlivých akcí probíhá podle řízení stanoveného pravidly PHARE výnosu (EWG) Rady č.3906/89 (pro PHARE/CBC), případně výnosu (EWG) Rady č.2081/93 o úkolech a efektivitě strukturálních fondů (pro INTERREG II).

2.5 Finanční částky pro jednotlivé priority a opatření dohodnuté v tomto prohlášení o záměrech jsou orientační. Mohou být dohodou obou partnerů nebo rozhodnutím společného výboru pozměněny.

...programová struktura – PHARE CBC

3. Priority rozvoje a druhy opatření

3.1 Zlepšení infrastruktury v následujících oblastech:

Pro českou stranu je zlepšení infrastruktury prvořadou záležitostí. Proto by se také prostředky PHARE CBC měly koncentrovat na následující oblasti:

3.1.1 Doprava

- zlepšení dopravních systémů (hraničních přechodů, silnic a železnic, služeb přesahujících hranice..)

3.1.2 Technická infrastruktura

- investice do sítí pro zásobení vodou (včetně opatření pro ochranu území určených k zásobení vodou, přesahujících hranice), plynem, elektřinou
- sítě telekomunikačních a informačních systémů
- obnova historických budov a památek

3.1.3 Životní prostředí

- investice do staveb na odvedení a čištění odpadních vod, zlepšení kvality ovzduší a zneškodnění odpadů (včetně úpravy znečištěné půdy)
- ochrana proti nebezpečí způsobenému průmyslem, ochrana civilního obyvatelstva
- ochrana nebo zřizování chráněných přírodních oblastí překračujících hranice včetně opatření pro cestovní ruch neohrožující životní prostředí

Financování opatření na německé straně se může uskutečňovat v rámci operačního programu INTERREG II, a to pro projekty spadajícími do kompetence spolkových zemí. Při akcích v kompetenci spolkové vlády může být navíc bráno v potaz financování ze spolkového rozpočtu nebo jiných národních prostředků.

3.2 Zlepšení spolupráce v následujících oblastech:

Obě strany mají velký zájem o rozvinutí spolupráce i v dalších oblastech.

3.2.1 Socioekonomický rozvoj

- investiční podpora a zajištění služeb pro malé a střední podniky a řemesla
- rozvoj přeshraniční spolupráce mezi malými a středními podniky
- zlepšení obchodních styků, podpora přeshraničních obchodních organizací
- zlepšení infrastruktury pro potřeby cestovního ruchu pro zvětšení atraktivity území podél hranic
- podněty pro přeshraniční turistiku a cizinecký ruch, jako zdroj příjmu zejména ve venkovských oblastech

- předávání technologie přes hranice, pomoc při inovaci výrobních procesů a výrobků, zejména pro malé a střední podniky
- přeshraniční spolupráce ve zdravotnictví

3.2.2 Lidské zdroje (vzdělávání, odborné vzdělávání, zajištění zaměstnanosti)

- společná vzdělávací a kvalifikační opatření
- vytvoření a plnění společných směrnic pro obecné a odborné vzdělávání včetně vícejazyčných školních učebnic v rámci vnitrostátních právních předpisů
- rozvoj společných struktur pro vědu a výzkum, společný výzkum
- vytvoření sítí spolupráce mezi obdobnými institucemi, provádění pilotních projektů
- speciální opatření pro překonání problémů vznikajících z rozdílnosti jazyků, administrativních postupů a právních systémů
- přeshraniční kulturní spolupráce

3.2.3 Rozvoj venkova a zemědělství

- přeshraniční rozvoj venkova
- diversifikace zemědělské činnosti (zejména rozvojem a podporou cestovního ruchu)
- spolupráce v zalesňování, ekologická obnova lesa
- společné marketingové strategie

3.2.4 Management

- management programu
- studie a regionální rozvojové programy, vyhodnocování, podpora regionálních struktur
- vývoj společných marketingových strategií pro tyto oblasti
- studie koordinovaného rozvoje na obou stranách hranice

4. Finanční prostředky

Výše finančních prostředků, které jsou k dispozici, se řídí:

- v případě PHARE/CBC podle ročních rozhodnutí o rozpočtu a vybavení této části rozpočtu prostředky a částkami připadající na Českou republiku
- v případě INTERREG II podle prostředků operačních programů připadajících na dotyčné oblasti do roku 1999.

Rozdělení prostředků na jednotlivé prioritní oblasti spolupráce je uvedeno v indikativním Finančním přehledu, jenž je přílohou tohoto prohlášení.

5. Společný programový a monitorovací výbor

5.1 Složení

Obě strany vytvoří společný programový a monitorovací výbor dále výbor.

Společnými předsedy jsou: na české straně ředitel odboru regionální politiky Ministerstva hospodářství ČR, na německé straně vedoucí odboru strukturální politiky Spolkového ministerstva hospodářství SRN.

...programová struktura – PHARE CBC

Společní předsedové určují složení výboru pro svoji část, která by měla sestávat ze zástupců regionálních a místních úřadů. Mohou vytvářet speciální pracovní skupiny, jejichž práce se zúčastní zástupci lokálních a regionálních úřadů, zástupci příslušných ministerstev a také dalších českých a německých institucí.

Evropská komise bude na zasedáních zastoupena příslušnými generálními ředitelstvími. Zástupci Evropské komise dbají o soulad navržených opatření a projektů s požadavky Evropské unie, aby tak m.j. zajistili jejich předložení a podporu v řídicím výboru PHARE.

Jiní oficiální zástupci a odborníci včetně zástupců mezinárodních institucí i místních a regionálních úřadů se mohou zúčastnit zasedání výboru na základě pozvání obou společných předsedů.

5.2 Pravomoc a příslušnost výboru

V rámci své činnosti bude výbor sledovat rozvojové potřeby, navrhovat vhodná opatření i projekty a také vyhodnocovat stav realizace přijatých programů přeshraniční spolupráce v rámci programu PHARE a operačního programu INTERREG II, které tomuto prohlášení podléhají.

Výbor, který rozhoduje na základě dohody, by měl především

- zaujímat stanoviska k cílům, prioritám a příslušným opatřením, které mají být navrženy k zařazení do víceletého indikativního programu přeshraniční spolupráce v rámci programu PHARE, nebo v rámci operačního programu INTERREG II realizovány
- určovat konkrétní projekty
- přijímat zprávy o průběhu a hodnocení potvrzených programů a jejich částí
- předávat stanovisko k navrženým změnám
 - pokud se tyto týkají operačního programu INTERREG II - příslušnému výboru

podle podmínek příslušných výnosů strukturálních fondů

- k otázkám, týkajícím se víceletého indikativního programu přeshraniční spolupráce PHARE
 - příslušným úřadům podle výnosu pro PHARE
- e) podněcovat, podporovat a dozorovat činnosti, které podporují přeshraniční spolupráci v blízkosti hranic a zefektivňují současné i budoucí programy.

5.3 Místo a četnost zasedání

Pravidelná zasedání výboru by se měla konat každých šest měsíců.

Vyjímečná zasedání mohou být svolána v průběhu přípravy programů nebo při vážných problémech při realizaci. Tato zasedání mohou být svolána kdykoliv podle dohody obou předsedů, nebo jednou ročně podle přání jednoho z nich nebo přání Evropské komise.

Místo zasedání bude stanoveno na základě dohody obou předsedů.

Vyjímečná zasedání, svolaná podle přání Evropské komise, se mohou konat v Bruselu.

5.4 Sekretariáty

Práce výboru je organizována a podporována sekretariáty obou společných předsedů.

Sekretariáty jsou odpovědné za přípravu zpráv, programu jednání a zápisů z jednání výboru. Všechny podklady pro řádná zasedání společného výboru budou rozesílány nejméně 10 pracovních dní před zasedáním.

Technická pomoc pro výbor včetně tlumočnické a překladatelské činnosti může být hrazena z prostředků programu pro přeshraniční spolupráci v rámci programů PHARE i INTERREG II.

Zprávy oficiálního charakteru budou zpracovávány v češtině, němčině i angličtině. Forma a obsah těchto zpráv budou stanoveny ve spolupráci s Evropskou komisí tak, aby odpovídaly požadavkům PHARE a INTERREG II.

Praha 3. 5. 1995

**Orientační
rozdělení
prostředků
PHARE CBC
v období
1995-99**

Oblast spolupráce	PHARE CBC 95-99	%
doprava	1.480 mil. Kč	34
technická infrastruktura	732 mil. Kč	17
životní prostředí	1.449 mil. Kč	34
socioekonomický rozvoj	137 mil. Kč	3,2
zemědělství, lesnictví, obnova venkova	99 mil. Kč	2,4
lidské zdroje	76 mil. Kč	1,8
řízení programu, technická pomoc	327 mil. Kč	7,6
celkem	4.300 mil. Kč	100

Rámcová dohoda o spolupráci Euroregionu Nisa

Euroregion Neisse - Nisa - Nysa (dále jen Euroregion) je dobrovolné zájmové sdružení obcí a okresů v prostoru Trojzemí, tj. hraničních oblastí mezi Českou republikou, Spolkovou republikou Německo a Polskou republikou, které vzniklo na základě iniciativní konference „Dreiländereck“ (Zittau 23. - 25. května 1991). Euroregion byl založen za účelem podpory rozvoje těchto oblastí formou vzájemné, hranice států přesahující spolupráce. Spolupráce spočívá na zásadách rovnoprávnosti, vyjádřených „Evropskou rámcovou úmluvou o spolupráci přesahující hranice mezi územními celky a orgány“, přijatou Radou Evropy v roce 1980.

§ 1 Cíle

(1) Euroregion podporuje v pohraničních územích rozvoj zejména v těchto oblastech činnosti:

- a) spolupráce v otázkách územního plánování,
- b) zachování a zlepšování životního prostředí,
- c) zvelebování hospodářství a růst životní úrovně,
- d) výstavba a přizpůsobení infrastruktur přesahujících státní hranice,
- e) spolupráce při likvidaci požárů a přírodních katastrof a spolupráce při zásobování v nouzových stavech,
- f) spolupráce v rozvoji pohraniční turistiky a zřizování nových přechodů pro osobní a veřejnou dopravu,
- g) kulturní výměna a péče o společné kulturní dědictví,
- h) zlepšování možností mezilidských styků,
- i) spolupráce v humanitární a sociální oblasti.

(2) Euroregion podporuje v rámci svých možností zájmy obcí, okresů i aktivity jednotlivců, které odpovídají rozvojovým cílům regionu a nejsou přímými členy Euroregionu.

(3) Cílem Euroregionu je na regionální úrovni napomáhat všem činnostem, které povedou k zapojení všech zúčastněných států do Evropské unie.

(4) Euroregion podporuje uzavírání mezistátních smluv, vedoucích k závazné spolupráci přesahující hranice.

§ 2 Právní postavení

(1) Euroregion je dobrovolné zájmové sdružení českých, polských a německých obcí a okresů v jeho prostoru. Spolupráce je zaměřena na sladění rozhodujících postupů v souladu s cíli Euroregionu Nisa.

(2) Všechny orgány Euroregionu pracují tak, aby jejich činnost neodporovala právním předpisům všech tří zúčastněných zemí.

(3) Financování je zaměřeno na určité projekty a řídí se zvláštními dohodami.

(4) Sdružení nemá vlastní právní subjektivitu v souladu s právními předpisy zúčastněných zemí.

§ 3 Územní vymezení a struktura

(1) Členy Euroregionu jsou sdružení (svazy) jednotlivých zemí:

z české strany: **Regionální sdružení EUROREGION NISA - severní Čechy a okresní úřady Liberec, Jablonec nad Nisou, Česká Lípa, Semily a Děčín**

z německé strany: **Kommunalgemeinschaft EURO-REGION NEISSE, Sektion BRD e. V.,**

z polské strany: **Stowarzyszenie Gmin Polskich EUROREGIONU NISA.**

Individuální členství každé strany v těchto sdruženích je jejich vnitřní věcí.

(2) Změny v členství v jednotlivých částech regionu se dávají ostatním partnerům na vědomí vč. územního vymezení a změn.

(3) Založení Euroregionu bylo dohodnuto delegáty tří stran na prvním zasedání 21.12. 1991 v Zittau.

§ 4 Název, sídlo, a znak

(1) Název Euroregionu zní:
Euroregion NEISSE-NISA-NYSA.

(2) Sídlo Euroregionu je totožné se sídlem výkonného orgánu (sekretariátu).

(3) Současné sídlo Euroregionu je v Zittau.

(4) Všechny tři strany mohou používat zkrácený název Euroregionu ve vlastní řeči.

(5) Euroregion používá grafický symbol dle připojených vzorů. Ochrana názvu a znaku je záležitostí jednotlivých členů Euroregionu.

§ 5 Práva a povinnosti členů

(1) Členové Euroregionu vyjadřují svou vůli přátelsky a spolehlivě se dohodnout o záměrech přesahujících hranice.

(2) Členové Euroregionu jsou povinni podílet se na financování činnosti Euroregionu v dohodnuté výši a formě.

§ 6 Orgány

(1) Orgány Euroregionu jsou:

- a) Rada Euroregionu,
- b) Presidium Euroregionu,
- c) Sekretariát Euroregionu,
- d) Pracovní skupiny Euroregionu.

(2) Rada Euroregionu (dále Rada) je nejvyšším orgánem Euroregionu.

(3) Rada rozhoduje o zřízení a způsobu vedení společného finančního fondu a o podmínkách jeho využívání.

(4) Zasedání Rady jsou veřejná, pokud Rada nerozhodne jinak.

(5) Rada může ke svým zasedáním přizvat s hlasem poradním:

- a) členy legislativních orgánů a pověřených zástupců státních orgánů všech úrovní všech tří zúčastněných stran,
- b) členy Evropského parlamentu,
- c) představiteli jiných významných subjektů, kteří mohou být Radě nápomocní při řešení konkrétních problémů.

(6) Jednání Rady se řídí příslušným jednacím řádem.

(7) Rada je třicetičlenná. Každá strana je v Radě zastoupena deseti mandáty.

(8) Způsob volby delegátů do Rady je vnitřní záležitostí každé strany.

(9) Presidium Euroregionu (dále Presidium) je tvořeno třemi členy Rady v paritním zastoupení po jednom z každé části Euroregionu. Presidium může být rozšířeno o dalšího zástupce každé ze stran vyjmenovaných v §3 odst.1 a zároveň o osoby vykonávající stále kordinační a výkonné funkce pro každou ze stran, a to s hlasem poradním.

(10) Presidium je mezi zasedáními Rady rozhodujícím a Euroregion zastupujícím orgánem.

(11) Jednání Presidia se řídí Radou schváleným jednacím řádem.

(12) Sekretariát Euroregionu (dále Sekretariát) je administrativním orgánem sdružení. Je tvořen trojstranným konsiliem sekretářů, kteří reprezentují zúčastněné strany a pro výkon své funkce mají plnou moc.

(13) Sekretáři pracují paralelně bez vzájemné podřízenosti. Nadřízenými jednotlivých sekretářů jsou výkonné orgány jednotlivých členů uvedených v §3 odst. 1.

(14) Současným sídlem Euroregionu je Zittau. Německá strana určuje osobu zodpovědnou za vnitřní provoz a rovněž přejímá odpovědnost za základní prostředky a vybavení sekretariátu.

(15) Sekretariát se zúčastňuje jednání presidia a Rady Euroregionu.

(16) Sekretariát koordinuje činnost pracovních skupin Euroregionu (dále jen pracovních skupin) a vyřizuje administrativní záležitosti týkající se orgánů Euroregionu.

(17) Činnost sekretariátu se řídí příslušným jednacím řádem.

(18) Pracovní skupiny řeší odborné problémy v rámci jednotlivých činností Euroregionu a vypracovávají návrhy a doporučení pro Radu, která je schvaluje a jejich realizaci dále prosazuje.

(19) Pracovní skupiny se ustavují a ruší rozhodnutím Rady.

§ 7 Přijímání usnesení

(1) Usnesení přijímá pouze Rada a Presidium.

(2) Přijímání usnesení Radou a Presidiem je definováno jednacími řády dle §6 odst. 6 a §6 odst. 11.

§ 8 Financování

(1) Nezbytné prostředky potřebné pro činnost Euroregionu budou shromažďovány na samostatných účtech členů Euroregionu a pocházet budou:

- a) z příspěvků jednotlivých členů Euroregionu ve všech třech částech, jejich vzájemný podíl bude stanoven usnesením mezi jednotlivými členy Euroregionu (§ 3 odst. 1) na základě doporučení Rady,
- b) z příspěvků podporujících členů a z darů,
- c) z jiných finančních zdrojů.

§ 9 Rozpuštění Euroregionu

(1) Euroregion se rozpouští, jestliže jedna ze stran dobrovolně oznámí ukončení svého členství. Zbývající strany mohou uzavřít dohodu o založení nového euroregionu.

(2) Vystoupení z Euroregionu je strana povinna oznámit prostřednictvím sekretariátu nejméně šest měsíců před zamýšleným datem ukončení svého členství.

(3) Definice stran uvedených v předchozích ustanoveních je vedena v § 3, odst. 1.

(4) Euroregion je možno rozpustit rovněž na základě rozhodnutí Rady.

(5) Rada rozhodne v uvedených případech o způsobu likvidace orgánů a o vyrovnání všech závazků.

§ 10 Závěrečná ustanovení


(1) Dohodu je možno změnit na základě vůle všech smluvních účastníků vyjádřenou prostřednictvím usnesení Rady.

(2) Tato dohoda vstupuje v platnost dnem schválení Rady. Současně k tomuto dni pozbývá platnosti rámcová dohoda, uzavřená dne 29. 2. 1992 v Liberci.

Bad Muskau
11. 3. 1995



Vydavatel: Euroregion Neisse - Nisa - Nysa
Koncepce a redakce: Gerhard Watterott, Jaroslav Zámečník, Jacek Jakubiec

Sazba a tisk:  „Tisk“, Široká 31, 460 01 Liberec, Tel./Fax: (048) 207 71
© Euroregion Neisse - Nisa - Nysa
1. přepracované vydání
Říjen 1996