

EUROREGION

Neisse – Nisa – Nysa

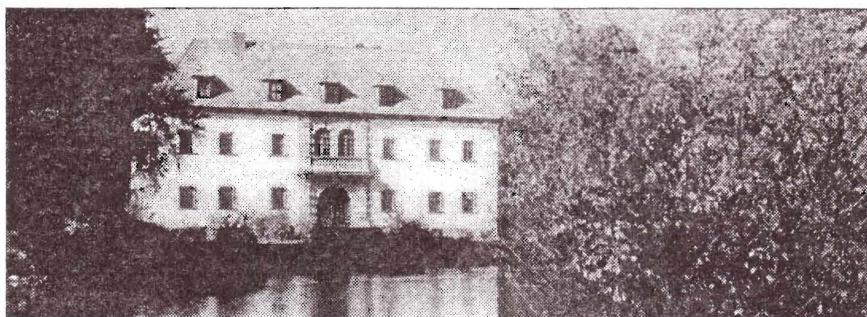


HISTORIE
SOUČASNOST
VIZE
1991 – 1994

Euroregion Neisse - Nisa - Nysa

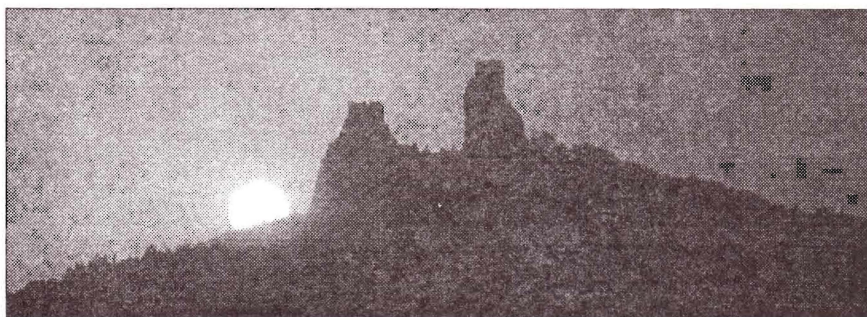
REGIONÁLNÍ ROZVOJ
PROSTŘEDNICTVÍM
SPOLUPRÁCE PŘESAHUJÍCÍ HRANICE

Pohledy



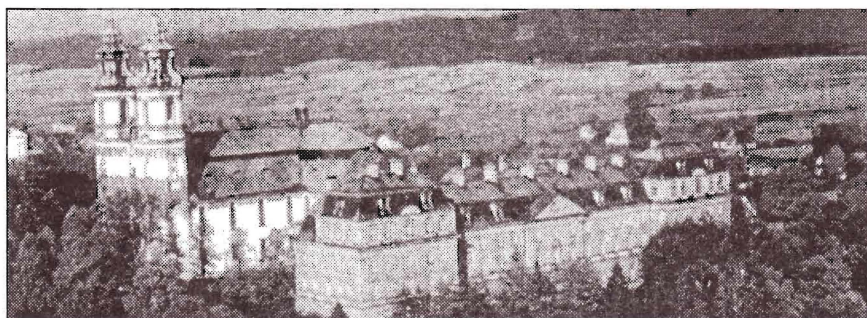
Na severu...

Lázně Muskau, Vodní zámek



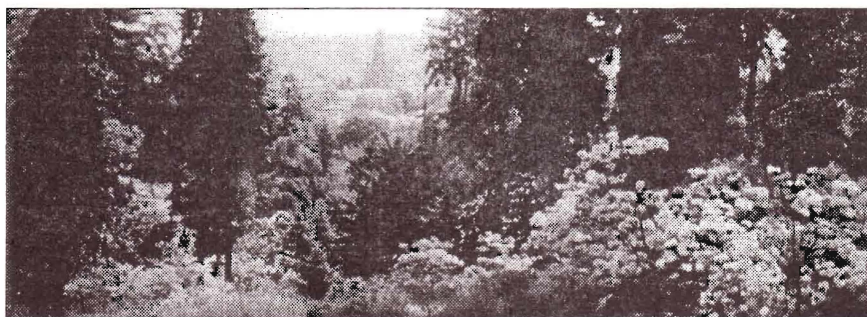
Na jihu...

Hrad Trosky



Na východě...

Klášter Krzesów



Na západě...

Kamenz, Hutberg

... jeden pohraniční region Evropy

Tento region leží v oblasti trojzemí, kde se stýkají hranice Spolkové republiky Německo, České republiky a Polské republiky. Česká část zaujímá s okresy Děčín, Česká Lípa, Jablonec nad Nisou, Liberec a Semily asi 5% rozlohy českého státu. Praha, jako nejbližší ležící centrum, je vzdálena asi 100 km. K německé části se řadí saské zemské okresy Bautzen, Hoyerswerda, Kamenz, Dolnoslezský-Hornolužický okres, okres Löbau-Zittau a svobodné město Görlitz (do nedávna Bautzen, Bischofswerda, Görlitz, Hoyerswerda, Kamenz, Löbau, Niesky, Weisswasser a Zittau), které zaujímají asi 24% rozlohy spolkové země Sasko. Střední vzdálenost této části od hlavního saského města Dresden je asi 75 km. Do polské části ERN spadá celé vojvodství Jelenia Góra včetně několika obcí vojvodství Zielona Góra. Vojvodství zaujímá asi 1,4% rozlohy Polska. Nejbližší centrum je Wrocław, které je vzdáleno přes 100 km.

Tato oblast je již dlouhá léta široce známá svou přírodní rozmanitostí, kulturními vzácnostmi a také svou zvláštní geopolitickou polohou.

Patří sem
Jizerské hory a Krkonoše, vřesoviště a rybníky, Český ráj, Lužické hory, Žitavské pohoří, minerální prameny Swieradow Zdroj a Cerniawa, termální prameny v Cieplice, Sněžka a Ještěd, Nisa a Spréva, Valdštejn a Frydlant, hornolužické Šestiměstí, Pückler a Bad Muskau, kostel Wang v Karpaczi, kláštery Krzeszow a Ostritz, pozoruhodná města Liberec, Jelenia Góra, Görlitz a Bautzen s cennými uměleckými díly a stavbami, hornolužické domky s podstávkou.

Rozloha (km²)
počet obyvatel

ERN

11 291

1,6 milionu

česká část

3 545

479 tisíc

německá část

4 377

694 tisíc

polská část

3 369

446 tisíc

Největší město:

Liberec

102 tisíc obyvatel

Největší hustota

obyvatel:

okres Zittau

319 na 1km²

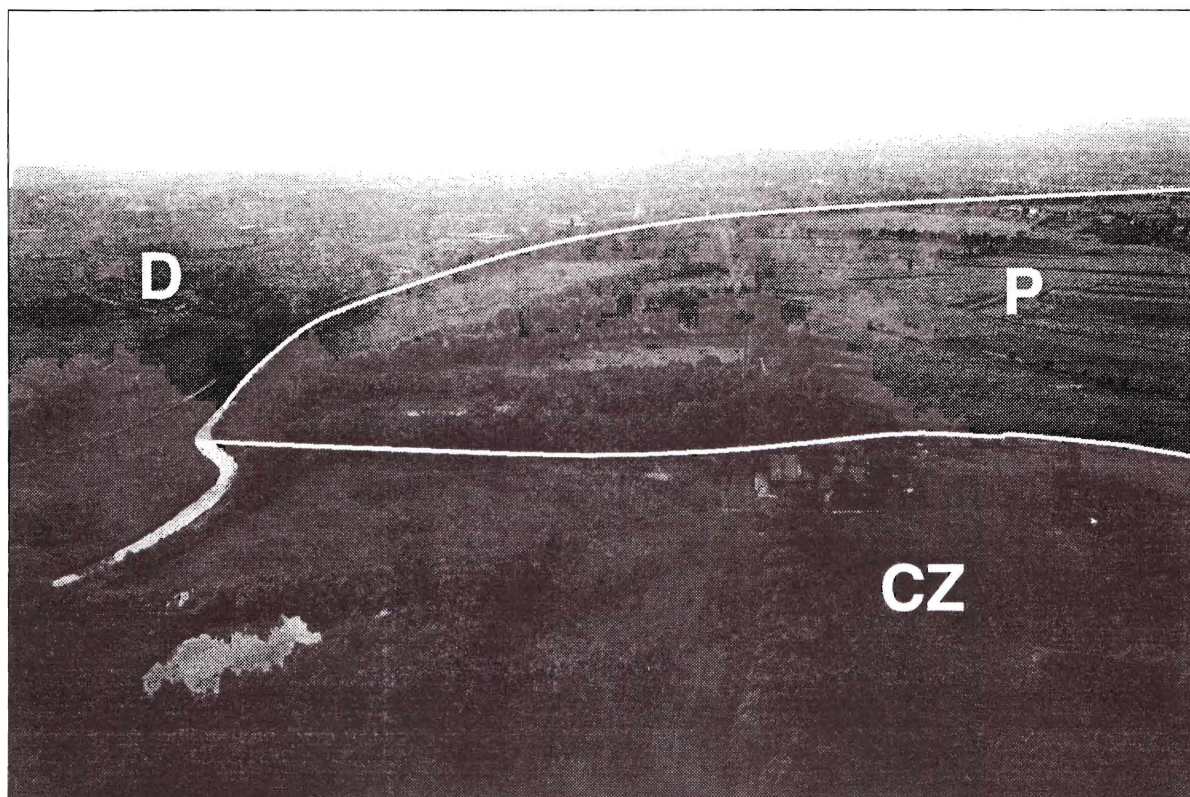
Nejvyšší hora:

Sněžka

1602 metrů

Nejvýznamnější řeka:

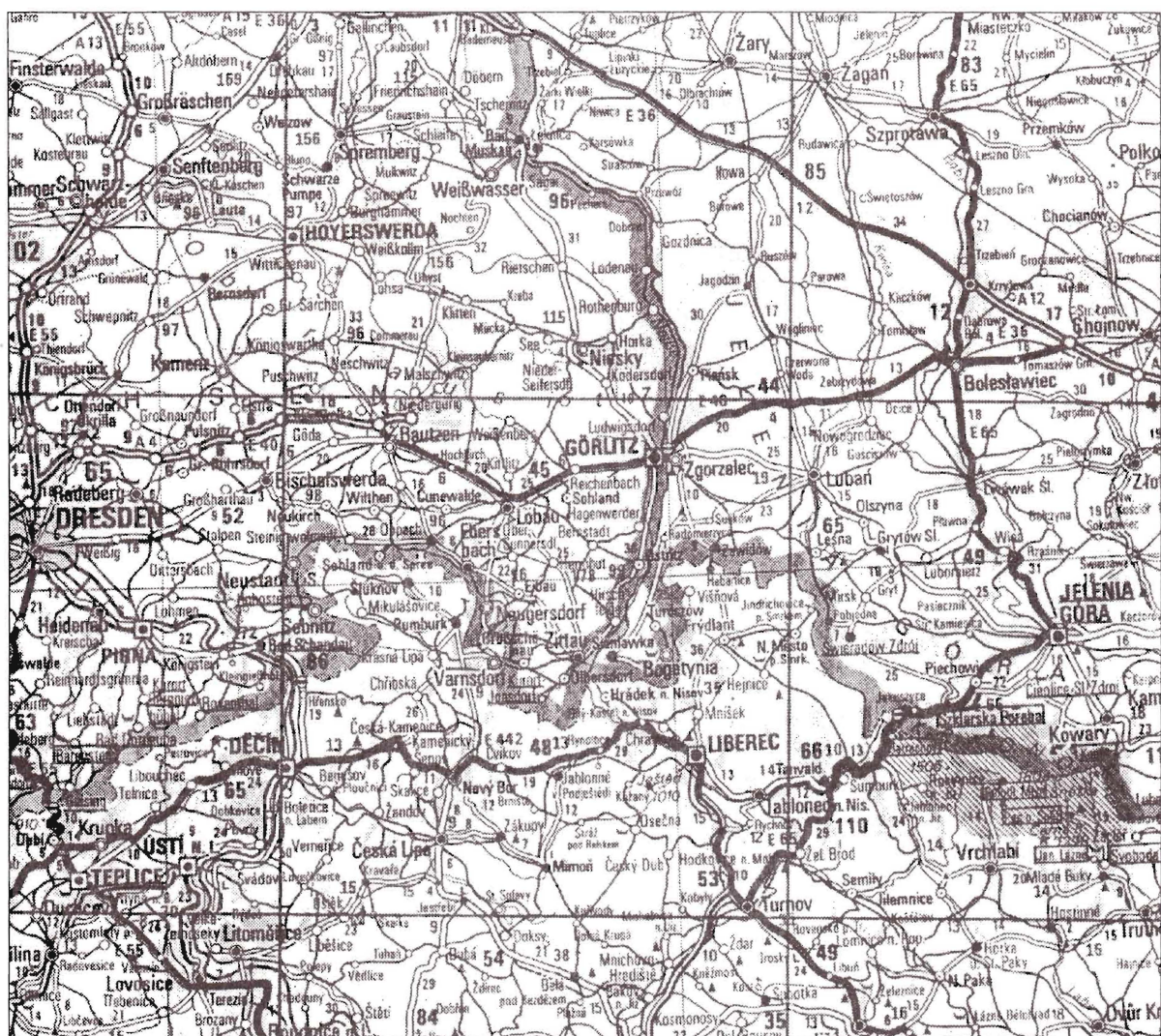
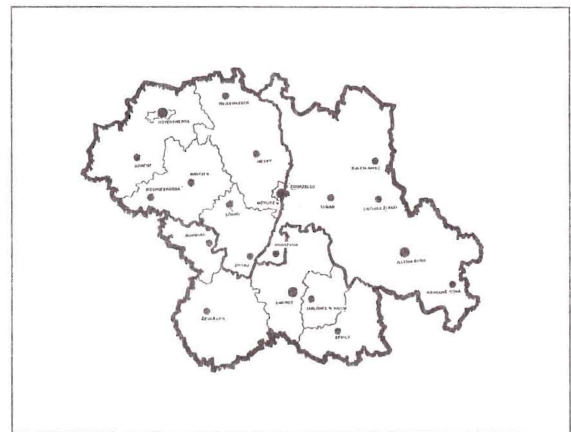
Nisa



Region



Euroregion Neisse - Nisa - Nysa



Historie

Příroda propůjčila našemu česko-polsko-německému pomezí jeho osobitou krásu, dějiny mu daly tisíciletý tok osudů lidí, rozkvétání i zániku plodů jejich práce, střídání kultur, soužití i rozpory, lásku i svár. Společným znakem však bylo nakonec vždy úsilí každé generace povznést získané dědictví a odevzdat je zvelebené svým nástupcům.

Pohled zpět do dějin našeho regionu zachytí již v dávném pravěku stopy pobytu lidí. Později v době římské se tu projevil vliv keltských Bójů a na přelomu letopočtu germánských Markomanů. V důsledku stěhování národů zaujímají postupně od 6. století svá sídla Slované.

Hluboké hvozdy sahaly daleko do podhůří Lužických, Jizerských hor a Krkonoš a jen s velkými obtížemi je bylo možno překonat. Stmelujícím prvkem pro celou oblast se stal mladý raně feudální český stát, jehož panovníkům se od 11. století dařilo získat vliv na Lužici. Od roku 1076 ji držel určitou dobu kníže Vratislav, od roku 1158 král Vladislav. To se však již blížila velká kolonizační vlna, která postupně přiváděla i do těchto oblastí německé obyvatelstvo, takže ke starším slovanským osadám přibýly nové německé nebo vsi smíšené z příslušníků obou etnik. Objevily se tu i církevní instituce, jako například ženský cisterciácký klášter v Marienthalu u Žitavy (1234), komenda rytířského řádu johanitů v Dubě (Českém), o němž je první zmínka v roce 1291. K roku 1241 se dovídáme o hradu Lemberku v držení rodu Markvarticů, v roce 1278 získávají město Biberštejnové hrad Frýdlant s okolím, kde před tím vládli Ronovci. Již v roce 1238 se v písemných pramenech uvádí Žitava, které později udělil městská práva král Přemysl Otakar II. Za Jana Lucemburského a Karla IV. se celá Lužice stala natrvalo součástí českého státu.

V Lužici postupně vyrostla řada měst, z nichž nejdůležitější: Budyšín, Zhořelec, Žitava, Lubij, Kamenec a Lubaň se v roce 1346 spojila ve svaz zvaný Šestiměstí. Stal se významnou hospodářskou a politickou silou a měl čilé hospodářské styky s českým vnitrozemím, ale i se Saskem, Braniborskem a Slezskem. Jeho důležitost se projevila v době husitské, kdy zaujal jednoznačně protihusitský postoj. Důsledkem toho byla nejen účast na křížáckých výpravách do Čech, ale i řada husitských tažení do Lužice v letech 1427 - 1433.

V husitském období se poněkud uvolnily vztahy Lužice k Čechám, což trvalo i za Jiříka z Poděbrad a Vladislava Jagellonského. Když v roce 1526 nastoupil na český trůn Ferdinand I. Habsburský, šířila se již Německem rychle Lutherova reformace a během tří desetiletí se i Lužice stala většinou protestantskou. K většinou nekatolickým Čechám tak přibýla ve svazku českého státu i z velké části nekatolická Lužice a obě země stanuly v roce 1546 i v letech 1618-1620 v odboji proti Habsburkům. Společně také pocítily pomstu vítězů.



Karel IV.



J. A. Komenský



Bautzen



Görlitz



Zittau



Kamenz



Löbau



Lubaň

Třicetiletá válka (1618-1648) spojila osudy česko-lužického pomezí opět společnými válečnými útrapami, které sem přinášely armády všech válčících stran. Jak těsné bylo tehdy soužití Lužice a severních Čech je nejlépe patrné z toho, že ani po odtržení Lužice od českého státu a jejího připojení k Sasku v roce 1635, nejen že neustala sem směřující emigrace severočeského obyvatelstva, ale ještě se zvýšila v důsledku protireformačních opatření Habsburků po uzavření míru v roce 1648. Naši lidé tak zaplnili mezery způsobené válkou v lužických a slezských vsích a městech a již dříve přibuzenské, jazykové a kulturní propojení obyvatelstva na obou stranách tehdejších hranic trvalo i nadále.

V 18. a 19. století se na celém našem území rychle rozvíjela manufakturní a poté tovární zejména textilní výroba. Ani teď se však dějiny neobešly bez společně prožívaných válečných trampot. Kraj zažil několikrát průtahy pruských a rakouských vojsk ve válkách slezských za Marie Terezie, později průtahy armád za napoleonských válek, kdy zde v roce 1813 objížděl operační prostor i císař Napoleon. O padesát let později nastupovaly z Lužice pruské jednotky ke vpádu do Čech v roce 1866.

Tolik staletí, tolik válek, ale čas vždy zahladil vrásky lidského utrpení a na všech stranách posléze přetrvávaly památky snaživosti, pracovitosti a lásky zdejšího obyvatelstva. Co všechno pamatují zdejší venkovská hrázďená či roubená stavení, vesnické kostelíky, jako třeba ten ve Vsi u Frýdlantu z konce 15. století, nebo renesanční náhrobníky obdobných tvarů, jež nalezneme na Frýdlantsku, Žitavsku i Závidovsku, pocházející možná z dílen těchže mistrů kameníků!

Moderní doba svými komunikacemi zmenšila vzdálenosti, usnadnila vzájemné styky a propojila někdejší saskou - českou - pruskou část podhůří zdejších hor a napomohla v druhé polovině 19. století ještě výrazněji k vytváření ekonomicky spolupracujícího území i se vzájemným pohybem pracovních sil bez ohledu na tehdejší státní hranice. Tyto poměry se po určité době udržely i po I. světové válce, než došlo k jejich přerušení.

Přírodní charakter každého kraje je dotvářen lidskou činností a je tedy také obrazem předchozího vývoje. Je typické pro náš region, že dějinný vývoj tu sehrál v převážné míře úlohu spojujícího a nikoliv rozdělujícího činitele.

Doc.PhDr.Rudolf Anděl,CSc.



Napoleon



Hornolužický dům s podstavkou

Hlavní problémy regionu

Nízká produktivita států tvořících RVHP v souvislosti s jejich silným centralistickým řízením vedla zvláště v pohraničních oblastech k zaostalosti. Na základě společenských změn se pokusili po roce 1990 komunální politici, vědci a jiní odborníci popsat tento stav a navrhnout kroky k jeho zlepšení. Společnou diskusí byly poté zdůrazněny následující základní kroky:

Kooperace a svobodné kontakty obyvatel v hraničních oblastech vyžadují propustnou hranici. Pro rozvoj hospodářské spolupráce i pro turistické a kulturní vztahy je třeba v co nejkratší možné době vytvořit hraniční přechody.

Jednou z rozhodujících podmínek pro hospodářský a sociální rozvoj regionu je obnovení a zdokonalení stávající dopravní sítě (železnice, silnice, letecká doprava) a komunikací, které byly v minulosti přerušeny. Zvláště nutná pro region je výstavba dopravního spojení Liberec - Zittau.

Jednou z podmínek hospodářské prosperity je moderní telekomunikační síť. Je nutno vybudovat telefonní spoje a dálkovou výměnu dat mezi regiony.

Existenciální ekologické problémy úzce souvisejí s ozdravením a zachováním čistoty ovzduší, vody a půdy. Špatný zdravotní stav obyvatelstva a zdevastované životní prostředí v důsledku neomezeného využití přírodních zdrojů je zapotřebí neprodleně a plynule odstraňovat na základě společně odsouhlasených koncepcí vývoje. Prioritu zde mají čistota řek Lužická Nisa, Mandava, Smědá a Medzianka, ozdravení ovzduší i sanace škod na životním prostředí především skládek škodlivých odpadů a oblastí devastovaných těžbou (haldy a vytěžené doly). Výrobu energie na hnědouhelné bázi ve všech třech zemích je nutné nově koncipovat a orientovat na využití moderních technologií a vyrobenou energii racionálně využívat. Budoucí energetická koncepce regionu

si klade za cíl podporovat společnou evropskou Chartu energetiky.

Věda a vzdělání jsou nositeli veškerého rozvoje každé oblasti, a proto je nutno stávající vysoké školy hraničního regionu dále rozvíjet. Je nezbytné podporovat jejich spolupráci a přizpůsobit výuku a výzkum probíhajícím strukturálním změnám v jednotlivých zemích. Cílem je vytvoření Evropské univerzity v tomto regionu ve smyslu dosažení evropské úrovně studia, výuky a záměrů výzkumu.

V rámci zvýšení životních kvalit obyvatel regionu a jejich hostů je třeba v mezinárodním měřítku vytvořit podmínky pro místní rekreaci a cestovní ruch. Přitažlivý ráz krajiny v „trojzemí“, její kulturně historické hodnoty a vynucené strukturální změny v průmyslu a v zemědělství povedou ke zvýšenému využití cestovního ruchu z ekonomického hlediska.

V rámci mnohokulturních vztahů je nezbytné podporovat kontakty příslušníků různých národů a národnostních menšin popř. etnických skupin s vlastní kulturní identitou, dále pak rozvíjet jazykovou komunikaci, umění a folklór, divadlo a péči o společné kulturní dědictví.

Rozvoj a podpora v uvedených oblastech je předpokladem pro rozvoj hraničního regionu „Trojmezí“. Toto vyžaduje mnohostranné formy podpory ze strany zemí a států a Evropské unie a seskupení. Za účelem koordinace a prosazení těchto cílů je nutno vytvořit vhodné struktury a koordinační centrum.

Poslanci hraničního regionu tyto cíle rozhodně podporují. Budou prosazovat brzké uzavření bilaterálních smluv mezi třemi zúčastněnými státy. Na základě konvencí Rady Evropy o nadregionální spolupráci poslanci dále podporují urychlené schválení zákonů v těchto třech zemích.



Založení Euroregionu

Na základě existujících problémů vyplynula nutnost zahájení hranici přesahující spolupráce přímo v hraničním regionu.

Zřetelně se ukázalo, že půjde o komplikovaný proces, protože musí mezi sebou současně jednat na různých úrovních zástupci všech tří zemí, zástupci EU, poslanci, zainteresovaní zástupci pro porozumění národů a zástupci hospodářské sféry.

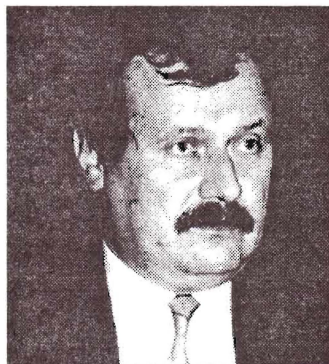
V regionu se vyskytli lidé, kteří se chtěli na tomto úkolu podílet.

Byli to především
pan **Jiří Drda**, primátor města Liberce,
pan **Heinz Eggert**, zemský rada Zittau,
pan **Jerzy Nalichowski**, vojvoda Jelení Gory.

Dohodli se v únoru 1991 na uspořádání zakládající konference v Zittau jako startu k hranici přesahující spolupráce. Mnozí účastníci mají tuto konferenci trvale v paměti jako „**Konferenci trojzemí 23.-25.05.1991**“. Počet účastníků se pohyboval v jednotlivých dnech v rozmezí od 200 do 300 osob. Z množství osobností lze např. jmenovat předsedkyni tehdejšího českého parlamentu paní **Dagmar Burešovou** a premiéra České republiky pana **Petra Pitharta**.

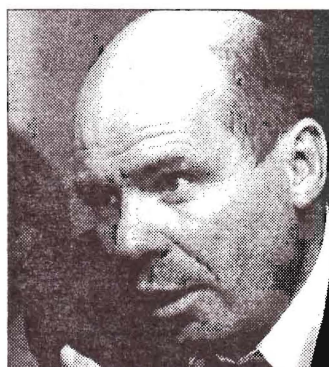
Důležitým výsledkem tohoto setkání bylo vytvoření **MEMORANDA** všemi zástupci tří zemí, které nastínilo směr dalšího vývoje.

Záštitu nad touto konferencí převzali prezidenti jednotlivých států:
pan **Václav Havel**,
pan **Richard v. Weizsäcker**
a pan **Lech Walesa**.



Jiří Drda

„Česká strana má již program rozvoje dopravních cest v regionu. Doufám, že tuto skutečnost budeme moci prezentovat na konferenci. Konečně byla tato konference zorganizována ze zdola.“



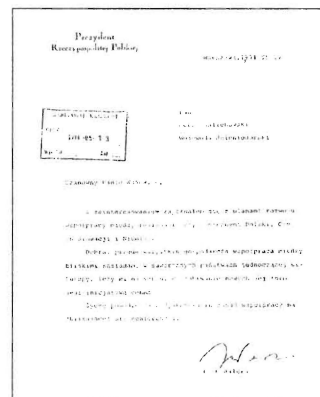
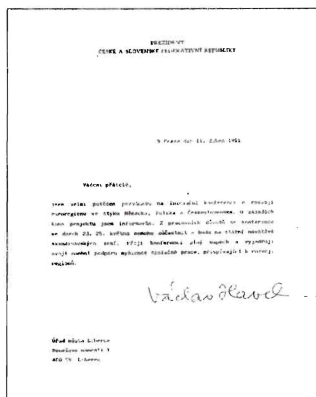
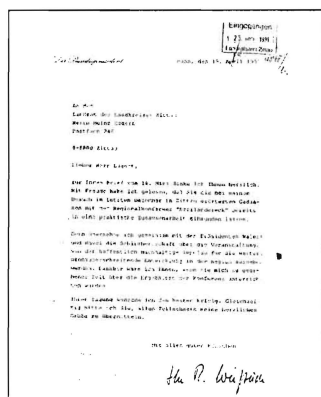
Heinz Eggert

„Změna struktury hospodářství přinese silný posun významu ve směru turistického ruchu v tomto regionu a tím bude značně ovlivněna životní úroveň obyvatel.“



Jerzy Nalichowski

„Konferenci klademe význam na vzájemné porozumění a akceptování zvyků a kultury sousedů jako základu nové spolupráce.“



... založení Euroregionu

Předpokladem pro vyřešení existujících úkolů byl nejdříve rozvoj struktur pro efektivní spolupráci.

V červnu 1991 byla svolána třístranná pracovní skupina.

Páni **Miroslav Matušek** (Jablonec n.N.),
Marian Szymanski (Bogatynia) a
Gerhard Watterott (Zittau)

vypracovali na základě zkušeností západoevropských pohraničních regionů s ohledem na specifické zdejší podmínky do července 1991 strukturální model, který je dodnes pracovním základem. Klíčovým bylo vytvoření hranic přesahujících dokumentů a zřízení sekretariátu.

Prostřednictvím podpory ze strany Saského ministerstva hospodářství a práce mohl sekretariát v září roku 1991 započít svou činnost v Zittau.

Dne 21.12.1991 se konalo v Zittau konstituující zasedání. Základním usnesením se stalo založení Euroregionu Neisse - Nisa - Nysa.

V Horní Lužici/Dolním Sasku byla legitimně uznána ve dvou zasedáních (okresní radové pozdějších členů) dne 19.11. a 18.12.1991 ochota k hranici přesahující spolupráci a usnesením se na stanovách bylo dokonáno založení regionálního svazku **KOMMUNALGEMEINSCHAFT EUROREGION NEISSE - SEKTION BR DEUTSCHLAND**. Prvním předsedou se stal pan zemský rada Biele, který po povolání pana zemského rady Eggerta do Saského ministerstva vnitra převzal vedení tohoto procesu. Vedoucím německého sekretariátu se stal pan Gerhard Watterott.

Na české straně dne 28.8.1991 došlo k založení **EUROREGIONU NISA** - regionálního sdružení měst a obcí severních Čech. K zakladatelům tohoto sdružení se záhy připojila řada dalších měst a obcí a dne 20.12.1991 se uskutečnilo první řádné zasedání členů Euroregionu Nisa. Předsedou sdružení byl zvolen pan Václav Pohl, starosta Rumburku, jako člen prezidia byl zvolen primátor Liberce pan Jiří Drda. Sekretářem české části ERN byl jmenován pan Miroslav Matušek, od října 1992 v této funkci pokračoval pan Jaroslav Zámečník.

Na polské straně dne 8. listopadu 1991 se uskutečnila v Jelenie Goře první konference polských obcí, které měly zájem o vznik Euroregionu v příhraniční česko-polsko-německé oblasti. Na této konferenci se kromě jiného uskutečnila volba desetičlenné reprezentace do budoucí třístranné rady Euroregionu. Přítomní rozhodli, že představitelem polské strany v třístranném prezidiu Euroregionu bude pan Jerzy Nalichowski, vojvoda jeleniohorský. Funkcí stálého koordinátora v sekretariátu Euroregionu za polskou stranu byl pověřen pan Jacek Jakubiec. Dne 30.června 1992 se uskutečnilo v Jelenie Goře zakládající zasedání, které založilo **Stowarzyszenie Gmin Polskich EUROREGIONU NYSA**. Předsedou sdružení byl zvolen pan Franciszek Zaborowski, starosta města a gminy Bogatynia.



Zittau, 21. 12. 1991

Hranice přesahující spolupráce

Euroregion Neisse - Nisa - Nysa je dobrovolné zájmové sdružení obcí, měst a okresů. Jejich spolupráce spočívá na zásadách rovnoprávnosti, vyjádřených „Evropskou rámcovou úmluvou o spolupráci přesahující hranice mezi územními celky a orgány,“ přijatou Radou Evropy v roce 1980. Po právní stránce toto sdružení nemá vlastní právní subjektivitu.

Členové Euroregionu usilují o rozvoj vzájemné

- spolupráce v otázkách územního plánování a uspořádání,
- o zachování a zlepšování životního prostředí,
- o zvyšování životní úrovně obyvatel,
- o rozvoj a zlepšení infrastruktury přesahujících hranice,
- o rozvoj spolupráce při likvidaci požárů a přírodních katastrof,
- o rozvoj veřejnědopravního pohraničního styku a turistiky,
- o rozvoj kultury,
- o zlepšování mezilidských vztahů,
- spolupráce v sociální a humanitární oblasti,
- vyřizování občanských stížností v hranice přesahujících případech.

Cílem Euroregionu je na regionální úrovni napomáhat všem činností, které povedou k zapojení všech zúčastněných zemí do Evropské unie.

EUROREGION je instituce, která je

- výlučně demokraticky organizované hranici přesahující zájmové sdružení
- platforma pro nejrozdílnější hranici přesahující procesy
- komunikační místo
- místo, na které se mohou obracet interní nebo externí partneři (občané, zástupci zájmových sdružení, úřady, vlády, EU)

EUROREGION není:

- nástrojem, který může krátkodobě odstranit strukturní nedostatky této oblasti
- hospodářsky podporovaná společnost
- pobočka EU nebo zařízení vytvořené na požadavek EU
- úřadem s výsostnými úkoly.

V této souvislosti je možno vidět hlavní význam Euroregionu v řešení obecních a okresních hranice přesahujících úkolů, například zpracování hranice přesahujících koncepcí, koordinace projektů nebo schopnosti organizovat činnosti překračující hranice.

Sekretariát SRN:

Kommunal-gemeinschaft
EUROREGION
NEISSE
Bahnhofstrasse 30
027 63 Zittau
tel: 00493583522517
fax: 00493583522524

Sekretariát ČR:

Regionální sdružení
EUROREGION NISA
Nám.Dr.Beneše 26,
460 75 Liberec
tel: 004248311541
fax: 004248311540

Sekretariát PR:

Stowarzyszenie
gmin polskich
EUROREGIONU
NISA
Ul. Wolności 2
58500 Jelenia Góra
tel: 00487522045
fax: 00487522045

Nr 42 (7127), Wrocław, 2 marca 1997 r.

Kontrowersje wokół euroregionów

Z myślą o przyszłości

© Rozmowa z JAKUBEM JAKUBCEM – pełnomocnikiem wojewody jeleniogórskiego ds. Euroregionu „Nysa”, członkiem Rady Ekologicznej przy Prezydencie RP.

„Euroregion Nysa” jest przede wszystkim organizacją, która ma na celu wypracowanie wspólnego programu współpracy między gminami i powiatami w regionie. Jest to organizacja, która ma na celu wypracowanie wspólnego programu współpracy między gminami i powiatami w regionie. Jest to organizacja, która ma na celu wypracowanie wspólnego programu współpracy między gminami i powiatami w regionie.

EUROREGION NISA SLAVÍ TŘETÍ VÝROČÍ SVÉ EXISTENCE V REALITĚ EVROPSKÉ SPOLUPRÁCE

Euroregion „Nysa”

Szansa jeszcze nie wykorzystana

Z powstawaniem euroregionów, czyli „dobrowolnych wspólnot interesów na terenach nadgranicznych”, wiązano zarówno liczne nadzieje, m.in. na szybszy rozwój gospodarczy, łatwiejszy dostęp do środków finansowych pochodzących z różnych funduszy międzynarodowych, jak też szansa na...

Drei-Länder-Räte beschliessen Rechtsstatus für Euroregion
**Landräte der Region einig:
»Jetzt gemeinsam handeln!«**

Fundament für grenzüberschreitende Arbeit geschaffen
ZITTAU/GÖRLITZ/LÖBAU (p/rh). Das vormalige Chaos auf den Straßen der Region und an den Grenzübergängen ist nun beseitigt. Die drei Vertreter der Euroregion (Dreiländerrat) haben sich geeinigt, den Status der Region zu klären.

MOŽNÁ POCHOPÍ POZNÁ--

Internationaler Ideenwettbewerb für Symbol der Euroregion

Ihre Ideen sind sehr gefragt –
ein Logo für die EUROREGION
Büro EUROREGION und Redaktion DREILÄNDERECK rufen zum Mitmachen auf

Chronologie

jaro 1991

přípravná dvou a třístranná jednání komunálních politiků

23.-25. května 1991

mezinárodní konference v Zittau

léto 1991

zakládání jednotlivých komunálních sdružení

podzim 1991

proces institucionalizace, vypracování základních dokumentů spolupráce.

21.12.91 Zittau, 1. zasedání Rady

založení Euroregionu Neisse-Nisa-Nysa

29.2.92 Liberec, 2. zasedání Rady

schválení akčního programu, diskuze k členství v pracovním společenství „Evropských hraničních regionů“, rozhodnutí o zaslání žádostí na otevření hraničních přechodů Zittau/Porajow a Porajow/Hrádek n. N. k jednotlivým vládám, odsouhlasení loga Euroregionu

27.4.92 Zittau, zasedání Presidia

porada k akci logo Euroregionu, videofilmu, spolupráci vysokých škol, sympóziu soudců a státních zástupců

27.6.92 Lázně Libverda, otevřené zasedání Presidia

stanovení možností hospodářské spolupráce

8.7.92 Liberec, zasedání Presidia

porada k hospodářské politice, stav prací na akčním programu, koncept rozvoje Euroregionu, studie o zdravotním stavu obyvatelstva Euroregionu

24.9.92 Jelenia Góra, zasedání Presidia

porada o možnostech dálkového vodovodu Jizerské hory/Krkonoše - Německo, letiště Rothenburg

24.10.92 Jelenia Góra, 3. zasedání Rady s účastí přizvaných představitelů EUREGIO.

vyjádření vůle v problému hraničních přechodů, rozhodnutí o pokračování v akčním programu, usnesení k členství v pracovním společenství Evropských hraničních regionů

16.12.92 Zittau, zasedání Presidia

porada k založení překladatelského střediska v Hrádku n.N., zhodnocení činnosti pracovních skupin, společné ocenění dosažené práce Euroregionu

12.02.93 Rumburk, zasedání Presidia

diskuze k činnosti pracovních skupin, hraniční přechody, hranice přesahující čištění odpadních vod

14.5.93 Karpacz, zasedání Presidia

kritika výsledků pracovních skupin, vyhodnocení členských dotazů k problémům a úkolům Euroregionu, potvrzení nezbytnosti informačního periodika a vymezení možností jeho vydávání

2.9.93 Görlitz, zasedání Presidia

sestavení zprávy ke stavu prací na konceptu rozvoje, energetická studie, diskuze k prioritám při otvírání hraničních přechodů

25.9.93 Kamenz, 4. zasedání Rady

diskuze k prioritním projektům v rámci konceptu rozvoje jako návrh na podporu z programu INTERREG II, diskuze k otevření hraničních přechodů Zittau/Porajow a Porajow/Hrádek n.N.

20.11.93 Jelenia Góra, 5. Zasedání Rady

návštěva městské prodejní výstavy v Jelenie Goře, rozhodnutí o seznamu priorit konceptu rozvoje

3.2.94 Liberec, zasedání Presidia

diskuze ke konceptu rozvoje, k činnosti pracovních skupin, ke spalovně odpadu v Hirschfelde a k projektu „Genofond Jizerských hor“

19.3.94 Jablonec n.N., 6. zasedání Rady

zpráva o činnosti sekretariátu, usnesení o rámcové dohodě o hranici přesahující spolupráci, rozhodnutí o vypracování strukturálního modelu na realizaci projektů z programu INTERREG II/Nová hospodářská linie EU, rozhodnutí o zřízení „Geny Euroregionu Neisse-Nisa-Nysa“ ve sportovních a jiných soutěžích, rozhodnutí o vytvoření samostatné skupiny „Sport“ a „Turistika“

Představitelé Euroregionu

Rada (1991 – komunální volby 1994)



Drda Jiří (CZ)
člen Presidia



Liebig Dieter (D)
člen Presidia
předseda



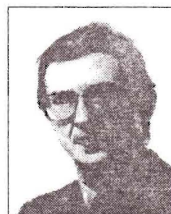
Nalichowski Jerzy (P)
člen Presidia



Biele Hartmut (D)
místopředseda



Pohl Václav (CZ)
předseda



Zaborowski Franciszek (P)
předseda



Baranowski Radosław (P)



Brodský Karel (CZ)



Brožovská Helena (CZ)



Fischer Andrea (D)



Gallert Horst (D)



Gries Joachim (D)



Hrdý Karel (CZ)



Ježek Josef (CZ)



Kodejšová Václava (CZ)



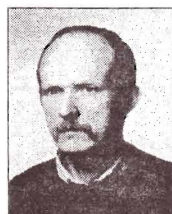
Kowalski Jan (P)



Krause Andrzej (P)



Król Józef (P)



Kulik Zbigniew (P)



Lechner Matthias (D)



Machytka František (CZ)



Mráz Jaroslav (CZ)



Musil Jiří (CZ)



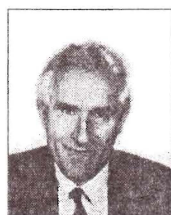
Neumann Christian (D)



Paszowski Mieczysław (P)



Puzyński Piotr (P)



Schmitz Wolfgang (D)



Schulze Erich (D)



Stange Volker (D)



Zawila Marcin (P)

Sekretáři:



Jakubiec Jacek (P)

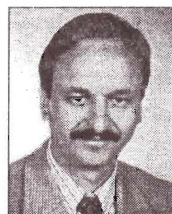


Watterott Gerhard (D)



Zámečník Jaroslav (CZ)

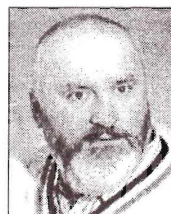
Alternující členové české části Rady



Suchomel Luděk (CZ)

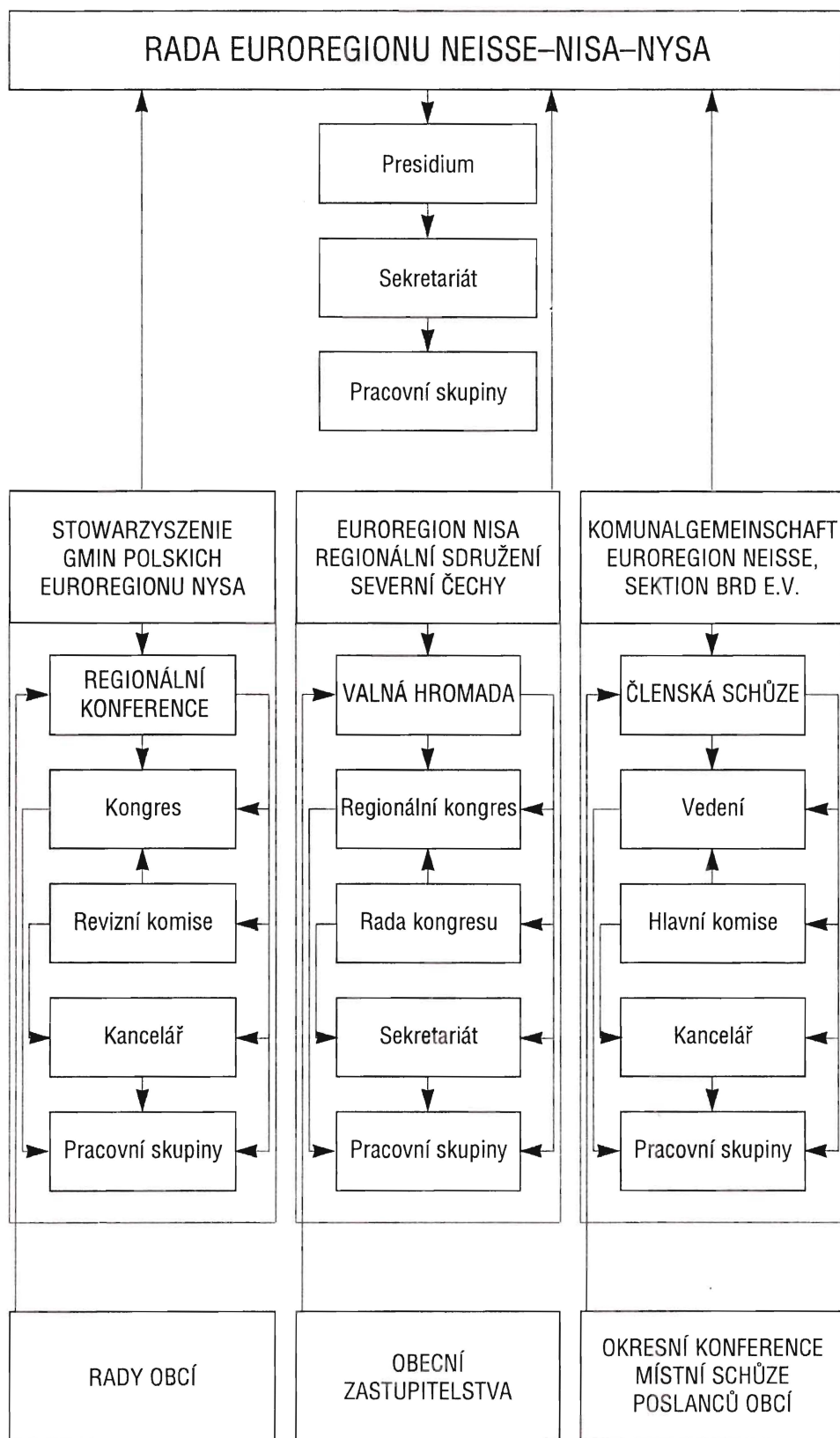


Špačková Věra (CZ)



Šváb Ivan (CZ)

Organizační schema



Vrcholnými orgány Euroregionu jsou *Rada* a *Presidium*, jejichž členové jsou voleni regionálními kongresy. Regionální kongresy tvoří volení zástupci okresů, měst a obcí z jednotlivých částí ERN.

Rada ERN je třicetičlenná, kde každá strana je zastoupena deseti mandáty.

Presidium ERN je tvořeno třemi členy Rady v paritním zastoupení po jednom z každé části Euroregionu.

Sekretariát ERN je administrativním orgánem sdružení. Je tvořen trojstranným koncilím sekretářů, kteří reprezentují zúčastněné strany a pro výkon své funkce mají plnou moc.

Současným sídlem Euroregionu je Zittau. Sekretariát koordinuje činnost pracovních skupin Euroregionu a vyřizuje administrativní záležitosti týkající se orgánů Euroregionu. Pracovní skupiny řeší odborné problémy v rámci jednotlivých činností Euroregionu a vypracovávají návrhy a doporučení pro Radu, která je schvaluje a jejich realizaci dále prosazuje. Při činnosti Euroregionu Nisa jsou uplatňovány následující základní principy:

PARITA
ROTACE
KONSENZUS
ROVNOCENNOST

Výčet jednotlivých projektů není zcela úplný.

*životní prostředí a energetika
regionální plánování
infrastruktura a doprava
vzdělávání
spolupráce vysokých škol
ochrana před katastrofami,
bezpečnost a zdravotnictví
turistika a sport
hospodářství
ochrana památek, kultura a historie
poznávací a setkávací akce
a řada dalších aktivit.*

Donnerstag, 7. Juli 1994

Dafür gibt's Noten in Gesellschaftskunde

Zittau. (ml). Konstanze Walde, Antje Köhler, Nils Fischer und Matthias Reuter gehören zu den neun Schülern aus dem großen Teilen der Bevölkerung akzeptiert. Außerdem erscheinen die Voraussetzungen für c in

Společné kurzy středoškoláků

**SYMPOZJUM HISTORYCZNE
EUROREGIONU „NYSA” — Miłków 25-26.XI**

(SZ/sp). Mit einem Zwölf-Blatt-Bildkalender will die Euroregion „Neiße“ ab 1995 eine neue Tradition ins Leben rufen. Attraktives Bildmaterial, welches die Schönheit der Region darstellt, soll - gepaart mit einer Vielzahl von Informationen über wichtige Veranstaltungen auf politischem, kulturellem und sportlichem Gebiet - ein „Aushängeschild“ für die Euroregion sein. Wie SZ aus dem Büro der Euroregion erfuhr, ist es bis zum 30. September noch möglich, eigene Termine oder Gestaltungsvorschläge dort (Bahnhofstraße 30, Zittau) einzureichen.

URČIT PRIORITY PROJEKTŮ

**HUDEBNÍCI Z EUROREGIONU NISA
S PODPOROU RADY EVROPY**

LIBEREC 1941 - Originální hudební těleso zkouší od pondělka v li-
berce židovské umělecké škole, je složeno ze studentů pěti ná-
rodností, tři německých a čtyř Uzbijones, Turnov, Varnsdorf, Libe-
rec českých hudebních škol. K jeho založení došlo před rokem
a má za sebou dvěadvacátou premiéru a německým dirigentem
Reinhardem Seehäferem.

... životní prostředí a energetika

- Výměna informací o stavu a druhu instalovaných měřicích zařízení, vytyčení míst možností zmapování
- Zkoumání variant čištění komunálních odpadních vod v Hrádku n.N. s možností převádění odp. vod do čističky v Zittau nebo výstavby vlastního čistícího zařízení
- Zkoumání možnosti odvádění komunálních odpadních vod ze Seifhennersdorfu do čističky ve Varnsdorfu a technických podmínek k odvádění odpadních vod z Rumburku přes německé území
- Vypracování projektu „Zlepšení čistoty pohraničních toků severních Čech/Saska (Rumburk, Varnsdorf, Hrádek n.N. a Krompach)
- Projednávání problematiky odpadních vod v oblasti Görlitz, především při konání sympózia „Čistá Nisa“ ve dnech 23.-25.3.1994
- Plánování společných německo-polských systémů čištění odpadních vod v povodí Nisy v místech Deschka Zodel/Piensk a Lodenau/Sobolice
- Vyhodnocení variant odebrání tepla z elektrárny Turow
- Studie využití tepla z elektrárny Turow pro města Liberec, Jablonec, Hrádek n.N., Chrastava, Frýdlant, Varnsdorf a Rumburk
- Hranice přesahující ekologicko - energetický koncept regionu Sasko/Čechy/Dolní Slezsko
- Projekt nového vedení 110kV pro oblast Šluknovska z Hrádku n.N. přes německé území
- Spolupráce v oblasti přirozeného znovuzalesnění a zachování dosud existujících přirozených lesních společenstev Jizerských hor a Krkonoš podle projektu CHKO Jizerské hory „Záchrana genofondu dřevin“ a výsadba sazenic stromků
- Roční odborné setkání Saského lesnického svazu ve dnech 29.-30.10.1993 s českými a polskými účastníky
- Workshop „Hranice přesahující opatření k problému poškozování životního prostředí“ dne 25.6.1992 v Görlitz
- Euroregionální konference o životním prostředí BRD/Polsko/Česká republika ve dnech 27.-29.9.1992 v Zittau
- Polsko-saský praktický seminář na téma zkoumání ekologicky zničených půd – prostor (Jelenia Gora, listopad 1993)

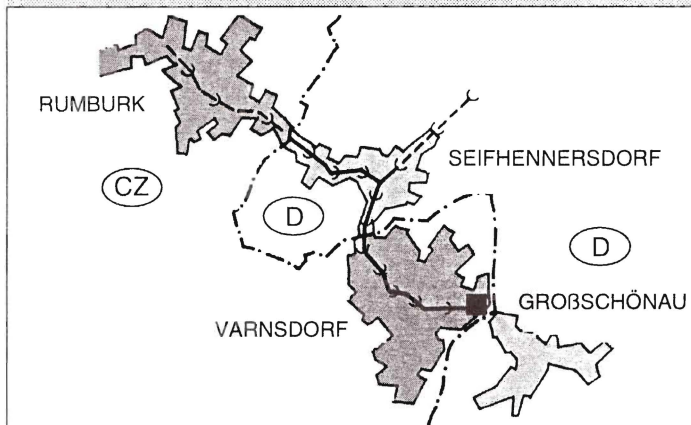
Záchrana genofondu dřevin v Jizerských horách

Jizerské hory jsou v současné době pravděpodobně ekologicky nejkontrastnější oblastí střední Evropy. Dnes je zřejmé rozsáhlé poškození lesního porostu. Z toho vyplývá úkol zareagovat na tento katastrofální stav formou přirozeného znovuzalesnění. Projekt spočívá ve sběru semen původních druhů dřevin, vypěstováním a výsazím sazenic včetně jejich individuální ochrany. Úspěšné zalesnění bude dokončeno až po několika generacích.



Čištění odpadních vod Rumburk - Seifhennersdorf - Varnsdorf

Řeky regionu jsou ve větší či menší míře znečištěné. Příčinou je po léta trvající vypouštění komunálních a průmyslových odpadních vod do toků řek. Je proto nevyhnutelné vybudovat nové čistírny odpadních vod. Tyto čistírny jsou zpravidla vzhledem k vysokým nákladům zřizovány pokud možno pro co nejvíce obcí. V prostoru Rumburk-Seifhennersdorf-Varnsdorf bylo vlivem státní hranice plánováno pro každé město samostatná čistírna odpadních vod. V důsledku nových možností hranice přesahující spolupráce po roce 1990 se mohlo začít s realizací projektu propojení těchto měst společnou kanalizací s čištěním odpadních vod ve Varnsdorfu. Odpadní vody ze Seifhennersdorfu a sdružení měst „Horní Mandava“ včetně města Rumburku budou sváděny přes německé území do Varnsdorfu. Z hlediska ekonomického i ekologického se jedná o nejvýhodnější variantu. Projekt byl zahájen v roce 1994 a bude ukončen v roce 1998.



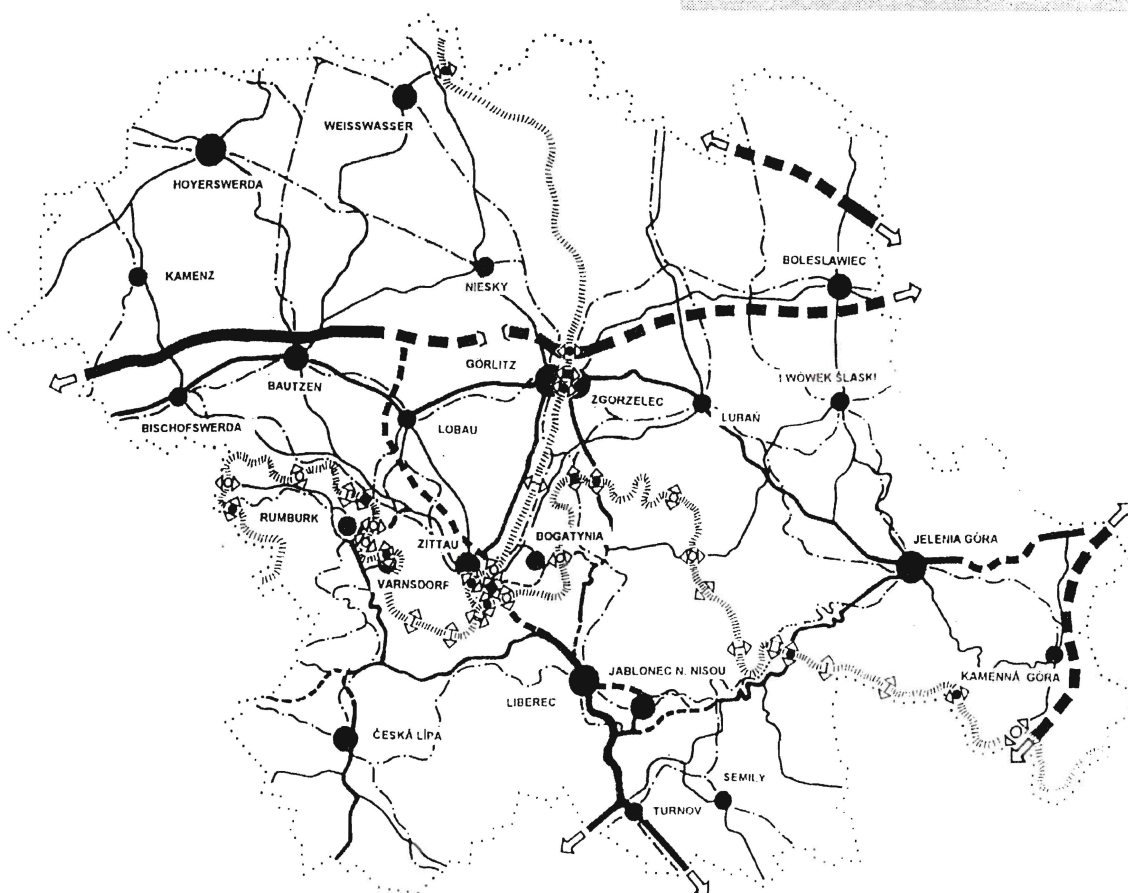
...regionální plánování

- Spolupráce v oblasti prostorového plánování
- Příprava vytištění topografické mapy celého regionu v měřítku 1:100 000
- Vydání správní mapy Euroregionu v měřítku 1:200 000
- Vypracování analýzy všech tří částí Euroregionu do jednotné mapy 1:200 000 se společnou tříjazyčnou legendou

LEGENDA:

	hranice států
	hranice Euroregionu Nisa
	dálnice – stav
	dálnice – návrh
	rychlostní silnice – stav
	rychlostní silnice – návrh
	hlavní silnice – stav
	hlavní silnice – návrh
	hlavní železnice
	přechod pro pěší dnešní
	přechod pro pěší navrhovaný
	přechod železniční dnešní
	přechod železniční navrhovaný
	přechod silniční dnešní
	přechod silniční navrhovaný
	města 50 – 100 tis. obyvatel
	města 25 – 50 tis. obyvatel
	města 15 – 25 tis. obyvatel

Dopravní síť v ERN

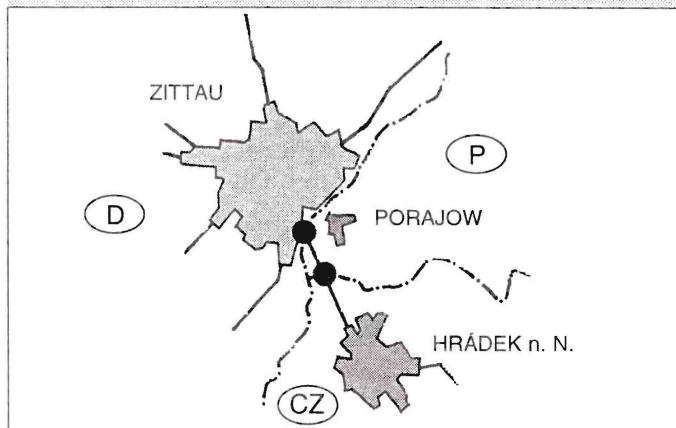


...doprava a infrastruktura

- Otevření hraničních přechodů Zittau-Porajow/Porajow-Hrádek n.N., Hrádek Hartau, Dolní Poustevna-Sebnitz, Jiříkov-Ebersbach, Ludwigsdorf-Jendřezovice, Podroze-Piensk.
- Plánování německo-polského letiště v Rothenburgu
- Vypracování základních materiálů o prioritních variantách k otevření dalších hraničních přechodů a to z komunálního pohledu
- Zřízení autobusové linky mezi Görlitz a Zgorzelec a turistické trasy do Karpacz
- Vytýčení trasy k výstavbě rychlostní silnice Liberec-Zittau-Löbau-Wießenberg
- Vypracování projektu obchvatu Rum-burk-Neugersdorf a vytyčení trasy
- Vypracování projektu obnovení železničního spojení Jelenia Góra-Liberec včetně ozubnicové dráhy Tanvald-Kořenov

Hraniční přechody Hrádek n.N. - Porajow Zittau - Porajow

Hraniční přechody jsou trvalým předpokladem pro spolupráci našich zemí. Počet dosud dostupných přechodů se musí zvýšit. Otevření přechodů Zittau-Porajow/Porajow-Hrádek n. N., jimž byla znovu oživena staletá obchodní trasa, mělo zvláště pro obyvatele regionu velký symbolický význam. Vstřícným přístupem všech tří stran mohly být do prosince 1993 otevřeny oba přechody.



Autobusové spojení Görlitz-Zgorzelec

Rozdělení Nisou a mostem spojení leží proti sobě staré město Görlitz a centrum Zgorzelce. Ve vztahu k vzájemné historii se již v roce 1991 objevila myšlenka podpořit společný růst obou částí města zavedením hranici přesahující autobusové linky. Realizaci tohoto úkolu pověřili nejvyšší zástupci městské správy podnik „Stadtwerke Görlitz AG“. Po týdenním zkušebním provozu se mohl vydat na cestu 9. září 1991 první omnibus na městské autobusové lince P.

Od zastávky Postplatz (Poštovní náměstí) v centru Görlitz pendluje autobus každou hodinu bez na hranici běžné čekací doby do Polska. Staví u polského kulturního střediska „Dům kultury“, na centrálním autobusovém nádraží ve Zgorzelci a na malém trhu. Konečná stanice je nádraží hraničního města. Za první čtyři měsíce využilo této služby za 1,50 DM přes 50 tisíc cestujících.



- Jazykové kursy němčiny pro polské občany v Bogatynii a jazykové kursy pro české občany v Hrádku n.N. 1992/1993
- Poznávací cesta žáků do Evropského parlamentu do Štrasburku ve dnech 12.-15.10.1992
- Pilotní projekt „Společně krok za krokem“ obsahující vzdělávání jazykové, politické a v oblasti počítačové techniky za účasti české, polské a německé mládeže v Görlitz a Zittau 1993/1994
- Vypracování certifikátu „Čeština“ jako podkladu pro nabídky vzdělávání v Německu v podobě společné akce saských národních vysokých škol, Mezinárodního vysokoškolského institutu Zittau a saských Euroregionů
- Koncept „Gymnázium Rothenburg“ (možnost přijetí polských gymnazistů)
- Výměna žáků a učňů od roku 1992 v oborech zemědělství a hospodářství mezi partnerskými školami - Frýdlant - Střední zemědělská škola, Jelenia Góra, Odborná škola ekologická, zemědělská a veterinární, Zemědělský svaz Horní Lužice e.V., vzdělávací středisko v agrární technice Rosenheim
- Seminář německých, českých a polských učitelů ve dnech od 10.-13.4. 1992 v Oybině
- Odborné setkání „Být fit pro Evropu - hospodářská spolupráce“ ve dnech 20.-21.05.1992 v Oybině
- Konference učňů a učitelů Euroregionu Nisa (Przesieka 26. – 30. 10. 1992)
- Informační akce k asociační dohodě Evropské unie s Polskem a Českou republikou dne 16.06.1992 v Zittau
- Informační cesta českých občanů do Bonnu (ministerstva, zasedání parlamentu-Bundestag) ve dnech 20.-22.10. 1993

Studentský orchestr Europera

Euroopera - studentský orchestr byl založen v říjnu 1992. Je složen z nejlepších žáků z 12 hudebních škol Euroregionu Nisa, z německých, polských a českých dětí a mládeže. Tento orchestr řídí střídavě vždy německý, český nebo polský dirigent. V předchozích dvou letech po založení orchestru bylo realizováno mnoho koncertů v Jelenia Góra, Liberci, Görlitz, Zittau (následně po otevření hranice), Hoyerswerda (Dny hudební slavnosti) a Dresden (otevření saského parlamentu), Annaberg (Dny Saska) a v Bonnu na pozvání předsedkyně spolkového sněmu paní Süßmuthové. Tento projekt je podporován ministerstvem kultury Saska a Radou Evropy ve Strasburgu.



...spolupráce vysokých škol

- Založení střediska pro koordinaci výzkumu na vysokých školách v Euroregionu Nisa; HTWS Zittau/Görlitz (FH) - VŠST Liberec - Akademia Ekonomiczna Jelenia Góra
- Zřízení a zahájení činnosti Mezinárodního vysokoškolského institutu Zittau od 15.12.1993
- Vytvoření počítačového propojení mezi vysokými školami BRD/Polsko/ČR.
- Zřízení databanky životního prostředí
- Značná řada konferencí a sympozií Jelenia Góra, Liberec, Zittau



Mezinárodní vysokoškolský institut v Zittau

Mezinárodní vysokoškolský institut Zittau byl založen 15.02.1993. Tím vzniklo nejmladší vysokoškolské univerzitní zařízení v samostatném státu Sasko. Vysokoškolské město Zittau poskytuje tímto vzdělávací zařízení zvláštního druhu k vzdělávání německých, polských a českých studentů v Euroregionu Nisa. Zvláštního druhu (typu) proto, že se na koncipování a založení podílelo podstatnou měrou 6 mezinárodních vysokých škol. Jsou to VŠST Liberec v Čechách, Technická universita Gliwice a Wrocław v Polsku, polská Ekonomická akademie Oskara Langeho Wrocław, Technická universita báňská Freiberg a Technická vysoká škola Zittau v Německu. Studenti, převážně z těchto škol, studují 6 semestrů na Mezinárodním vysokoškolském institutu (MVI) v Zittau podle mezinárodně uznávaných studijních plánů. Předpokladem pro toto studium je úspěšně složený předběžný diplom. Také pro studenty odborné vysoké školy je MVI po základním studiu a přípravném semestru (překlenovacím) velmi zajímavou nabídkou.

HOCHSCHULE
FÜR TECHNIK, WIRTSCHAFT UND SOZIALWESSEN (FH)
ZITTAU/GÖRLITZ



Středisko pro koordinaci výzkumu na vysokých školách v Euroregionu Nisa

V prosinci 1991 bylo založeno středisko pro koordinaci výzkumu na vysokých školách Euroregionu. V presidiu tohoto střediska jsou zastoupeny (svým hlasem a místem) VŠST Liberec, VŠ Jelenia Góra a HTWS Zittau/Görlitz. Vědecké konsilium je poradenským orgánem pro otázky koordinace výzkumu v jednotlivých pracovních skupinách. V období mezi poradami je práce řízena sekretariátem střediska se sídlem v Liberci. Momentálně pracuje v Koordinačním centru 10 pracovních skupin:

1. Ochrana životního prostředí
2. Zdroje a využití energie v trojzemí
3. Doprava a turistika
4. Výroba
5. Hospodářství
6. Vzdělávání a výchova
7. Multikulturní spolupráce
8. Informatika
9. Sociální vědy
10. Elektrotechnika

Předseda presidia:
paní Prof. Dr. Strahl
(Jelenia Góra)
Předseda konsilia:
pan Prof. Dr. Schmidt
(Zittau)
Vedoucí sekretariátu:
pan Doc. Dr. Anděl, CSc
(Liberec)



...ochrana před katastrofami, bezpečnost, zdraví

- Smlouva o pomoci při požárech mezi Hrádkem nad Nisou a Zittau
- Vytypování požární techniky, která může být přeshraničně využita při požárech
- Vytvoření hranice přesahujícího systému vyhlášení poplachu
- Konání společných cvičení hasičů Euroregionu
- Společné akce sportovního a rekreačního charakteru příslušníků hasičských sborů
- Seminář státních zástupců a prokurátorů ve dnech 29.- 30.9.1992
- Zpracování studie „Zdravotní stav obyvatelstva v Euroregionu Nisa v souvislosti s poškozením životního prostředí“ v rámci pracovní skupiny č.6 Euroregionu Nisa za spolupráce Zemského statistického úřadu v Sasku a HTWS (VŠ Zittau/Görlitz) a Saského státního ministerstva zdraví a sociálních věcí
- Německo-polské sympózium „Vysoký krevní tlak a ledvinová onemocnění“ ve dnech 05.-07.05.1994 v Görlitz
- Nabídka technické výpomoci německých nemocnic pro polské a české nemocnice
- Spolupráce spolků tělesně postižených občanů
- Spolupráce veterinářských orgánů a služeb
- Seminář na téma: Ochrana rozšiřování nemoci AIDS

Zkušební poplach - havárie v trojmezí

5. listopadu 1993. V blízkosti Hrádku nad Nisou vytekl olej do řeky Nisy. Je jasné, že doba od zjištění havárie do jejího ohlášení není dostatečná k tomu, aby se olej zachytil ještě na území České republiky. Olej tak pronikne až do místa, kde Nisa tvoří hranici mezi Polskem a Německem. Tato událost se stala skutečným třístranným problémem. Velmi nutná byla součinnost nasazených sil všech tří zúčastněných zemí. Havárie mohla být zdolána během dvou hodin společnou akcí sborů z Zittau, Eichgraben Pethau, Liberec, Hrádek nad Nisou, Dolní Sedlov, Zgorzelec, Lubaň a Jelenia Gora za účasti více než 100 profesionálů s 34 nasazenými vozidly.



- Vydání mapy Euroregionu nakladatelstvím Euroverlag
- Společné semináře k otázkám rozvoje turistiky, marketingu, tvorba produktu a jiná témata 1992/93
- Společný stánek na Mezinárodní turistické burze v Brně 1993
- Každoroční pořádání Turistické burzy v Görlitz
- Zpracování hranici přesahujícího turistického průvodce 1994
- Příprava společného seznamu ubytovacích kapacit ERN
- Euroregion-sportovní slavnost, Hoyerswerda 1992
- Euroregionalliga, kolová 1993/1994
- Eurotriathlon v trojzemí 1992/1993/1994
- Mezinárodní fotbalový turnaj dorostu, Oberseifersdorf od 17.-19.06.1994
- Fotbalový turnaj dorosteneckých celků Euroregionu v Zittau, 1993/1994
- Běžecká liga Euroregionu Neisse-Nisa-Nysa 1993
- Halový turnaj v házené v rámci Euroregionu, Zittau 1993
- Mezinárodní sportovní podzimní slavnost v lehké atletice v Zittau, 1993
- Fotbalová soutěž škol Bogatynia/Hrádek n.N./Zittau 1993
- Mistrovství v žáků v alpských disciplínách (lyžování) v Harrachově 1994
- Sasko-české dny orientačního běhu 94
- Sportovní hry Euroregionu Neisse-Nisa-Nysa 1994 v Spitzkunnersdorf
- Mezinárodní pohár v pozemním hokeji Jonsdorf, 1994
- Snahy o zprovoznění turistických pěších hraničních přechodů v Krkonoších a Jizerských horách.

Výlety po hraničních hřebenech



Závody v alpském lyžování

Euroregionu Nisa ve dnech 5.-6.března 1994 v Harrachově o cenu ERN.

Idea k této soutěži vzešla z lyžařského klubu TJ LIAZ Jablonec nad Nisou, který po vzájemné dohodě převzal přípravu a organizaci závodu. Nádherné počasí, dobré sněhové podmínky, symbolicky předznamenané místo závodů a dokonalá profesionální organizace - to byly předpoklady pro velký úspěch.

Celkově se zúčastnilo 166 závodníků věkového ročníku 1979 - 1982, z toho z ČR 137, z Německa 17, z Polska 7 a z Lotyšska 5 závodníků.

O dominantnosti českých sportovců nešlo pochybovat, o čemž svědčily i výsledky. Nicméně získali všichni, protože šlo o počátek trvalé spolupráce lyžařských klubů regionu.



Fotbalový turnaj dorostenců

o pohár ministra vnitra Saská 1993/1994.

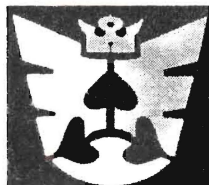
V roce 1994 byl již po druhé v Zittau uspořádán mezinárodní turnaj B-dorostenců. Dosud se turnaje zúčastnila mužstva z měst Boleslawiec, Bogatynia, Jelenia Gora (Polsko), Hoyerswerda, Görlitz, Bautzen, Neugersdorf, Zittau (Německo), Liberec a Varnsdorf.

Slovan Liberec v této konkurenci již podruhé vyhrál.

Zvlášť významné bylo vyhlášení vítězů při posledním turnaji, a to přítomností prezidenta SRN pana Herzoga a saského ministra vnitra pana Eggerta.



- Vypracování konceptu rozvoje Euroregionu Neisse-Nisa-Nysa
- Založení Společnosti eurotransferu a poradenství Neisse, GmbH. s následující nabídkou poskytujících služeb:
 - transfer technologií
 - podpora inovace
 - podpora existenčním zakládání
 - navázání styků v oblasti regionální a hranici přesahující hospodářské kooperace
- Plánování založení „Business a Innovation Centre“
- Spolupráce průmyslových a obchodních komor
- Zřízení kontaktní kanceláře řemeslnické komory Saska v Liberci
- Organizace nejrůznějších veletrhů a výstav
- Vypracování hranici přesahujících katalogů podniků
- Vydání časopisu Nisa-Neisse-Nysa-Report hospodářskou komorou v Liberci
- Konzultační setkání představitelů obchodu, politiky a vědy na téma možnosti rozvoje ekonomické spolupráce v Euroregionu Nisa (Zgorzelec 25. 11. 1993).



...ochrana památek, kultura, historie

- Odborná schůzka „Instalace historických výtvorů ze dřeva“ 20.05.1992 v Zittau
- Projekt „Zachování památek lidové architektury“
- Projekt „Centrum setkávání v trojzemí“ Grosshennersdorf.
- Europera/Studentský orchestr
- Spolupráce divadel
- Spolupráce muzeí
- Příprava kulturního a uměleckého průvodce
- Výstavy, např. polských malířů v Görlitz/Zittau 1993
- 1. Sympozium historiků Euroregionu Nisa 1993 v Zittau
- 2. Sympozium historiků Euroregionu Nisa 1994 v Milkowě
- Koncepce polsko-německého střediska ochrany památek
- Mezinárodní výstava v přírodě keramiko–řezbářská v Bolesławcu
- Noční hudební slavnosti v přírodě na Górze Szybowcowé v Jeżowie, září 1992, 1993

Europera

Europera je hranici přesahující kulturní institut se stálou spoluprací orchestrů, sborů, baletů, divadel a hudebních škol mezi městy: Görlitz, Zittau, Zgorzelec, Zielona Góra, Legnica, Jelenia Góra, Walbrzych, Liberec a Opava.

Europera uskutečňuje rozsáhlý, v Evropě a ve světě poprvé a jedinečným způsobem prakticky použitý, kulturně politický záměr.

Europera-orchestr jako důležitá součást Europery spojuje hudebníky orchestrů z Wrocław, Walbrzych, Zielona Góra, Jelenia Góra, Liberec, Praha a Görlitz do velkého kvalitního hudebního tělesa. Toto těleso má internacionální repertoár.

Velké společné koncerty a hudební divadelní představení se konaly pravidelně od prosince 91 ve městech Euroregionu.

Jako dosavadní vyvrcholení mohou být jmenovány Verdi-requiem v provedení Europera-orchestru, vystoupení Akademického státního sboru z Minska s mezinárodními sólisty v Görlitz, Wrocław a Zielona Góra, tak jako kooperativní nastudování opery „Fidelio“ v Görlitz a Liberci a také „Freischütz“ (Volný střelec) v Görlitz a Wrocław.

Symposium historiků

Euroregionu Nisa ve dnech 13.-14. října 1993 v Zittau a 25.11.1994 v Milkowě.

Celkem přirozeně existuje vědomí problematiky zpracování dějin našich národů a tím i území Euroregionu Nisa, které se nevyznačovaly vždy dobrými sousedskými vztahy. K tomu je zapotřebí pečlivý a zároveň koncepční přístup. Úvodním krokem má být konání několika symposií na různá témata. Prvním bylo uspořádání symposia historiků regionu Nisa k otázkám osídlení území až po novověk. Hlavní referáty se zabývaly slovanskými nálezy, českou vládou, rytířstvem na slezsko-lužickém pohraničí a osídlováním. Niže uvedená fotografie je z 2. symposia v Milkowě, listopad 1994.



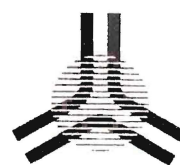
...poznávací a setkávací akce

- Německo-polské setkání dětí ve dnech 18.-20.06.1993 v Zittau/Bertsdorf
- 6. německo-polské setkání mládeže ve dnech 05.-17.09.1993 v pohoří Biezszydy
- 7. německo-polské setkání mládeže ve dnech 17.-24.10.1993 v Bad Muskau
- Rekreační dny pro děti ze sociálně slabých rodin ve dnech 18.-31.07.1993 v Breitenbrunn/ pohoří Westerz
- Letní mezinárodní dny ve Sloupu ve dnech 26.-31.07.1993
- Historická exkurze dětí „Po staré Gablercestě“ dne 21.07.1993 v Žitavském pohoří
- Mezinárodní den dětí v Hrádku nad Nisou, 1993
- Jeleniuhorská ekologická setkání (červen 1993)
- Ekologická střediska mládeže „NATURAMY“ Świeradów Zdrój, červen 1994
- Zimní setkání německých a českých dětí a mládeže ve dnech 20.-23.02.1994 ve Waltersdorfu
- Akce pro žáky „ekologicky se učit“ ve dnech 14.-17.03.1994 v Hainewalde
- Setkání polských, českých a německých žen 25.02.1994 v Zittau
- Výměna mládeže Weisswasser-Semily 14.-18.03.1994
- Mezinárodní setkání žáků „Projekt redukování násilí v běžném školním dni“ od dubna do prosince 94 v Zittau/Hrádek n.N.
- Konference na téma statistiky v Euroregionech (Jelení Hora, květen 1994)
- Studijní výjezd do švýcarsko-francouzsko-německého Euroregionu „Górny Ren“ – Horní Rýn



Logo

Rada Euroregionu na svém prvním, ustavujícím zasedání dne 21. prosince 1991 stanovila, že budoucí grafický znak trojstranného sdružení by měl být vybrán cestou veřejné soutěže otevřené pro všechny, kdo se jí chce zúčastnit. Každá ze tří stran jmenovala do poroty tři odborníky. Polská strana připravila pravidla soutěže. Myšlenka soutěže se setkala s velmi živým ohlasem u obyvatel všech tří zemí. Do soutěže bylo přihlášeno 664 prací: 78 z Německa, 480 z Československa a 106 z Polska. Devítičlenná porota neměla lehký úkol při posuzování jednotlivých přihlášených návrhů. Dne 29. února 1992 rada ERN na svém druhém zasedání v Liberci potvrdila stanovisko poroty a přijala za logo Euroregionu návrh českého autora - akademického malíře pana Karla Aubrechta z Prahy. Ceny a uznání obdrželo celkem 6 autorů a oceněno bylo i 71 dalších účastníků. Jejich práce se staly součástí výstavy, která se uskutečnila v různých místech Euroregionu Nisa.



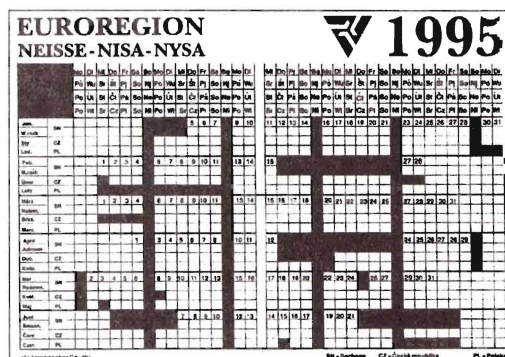
Středisko ekologické kultury „Dwór Czarne“

V příměstském území jihovýchodní části Jelení Hory vzniká unikátní, polyfunkční místo, které se stává stále více významnějším a známějším místem v mezinárodním ekologickém hnutí. V renesančním dvoře - statku Czarne z roku 1559 záchráněm od zániku, se kromě té skutečnosti, že je stálým staveništem, konají různá mládežnická setkání, workshopy, návštěvy specialistů a rovněž mladých nadšenců, kteří touží se zúčastnit těchto zajímavých setkání. Pomalu, ale nepřetržitě pokračují zhodnocovací práce na samém statku a brzy by se měly zahájit rovněž sanační práce zbývajících objektů, které tvoří někdejší hospodářskou část dvora. Vyrostle tu gastronomická a hotelová část, dílny a laboratoře, které umožní širokou výukovou a výchovnou činnost v různých oborech praktické ochrany životního prostředí. Zde nalezne svoje sídlo mnoho dosud „bezdomovských“ organizací a ekologických iniciativ. Středisko v Czarne vznikne díky zapojení se ekologů z mnoha států. Je vyhlášen mezinárodní konkurz na nejlepší návrh na energetický systém střediska, je vypracován polsko-holandský projekt ekologického poľního hospodářství, vznikne projektové pracoviště, které se bude specializovat v oboru bio-architektury. Středisko v Czarne má veškeré šance získat značný význam ještě před rokem 2000.



...další aktivity

- Spolupráce v oblasti statistiky
- Vytvoření pracovního společenství „Euroregiony - archivní kontakty“
- Založení překladatelského střediska v Hrádku nad Nisou
- Spolupráce s vlámským společenstvím a Euroregionem Maas-Rhein
- Spolupráce se Spolkovou nadací životního prostředí při budování efektivnějších hranice přesahujících struktur
- Vytvoření videofilmu „Euroregion Nisa“
- Vydání informační skládačky o Euroregionu Nisa
- Vydání kalendáře Euroregionu Nisa s informacemi
- Vydání obrazového kalendáře Euroregionu Nisa



EUREGIO



(*)...Hranice jsou „jizvami historie“. Spolupráce přesahující hranice napomáhá tyto nevýhody zmírňovat. Překonává národní okrajové polohy pohraničních oblastí a zlepšuje životní podmínky zdejšího obyvatelstva. Má zasahovat do všech kulturních, sociálních, hospodářských a infrastrukturních oblastí života. Důležitá je znalost sousedů a porozumění pro ně, tak jako vybudování vzájemné důvěry.

Mnohotvárnost problémů a možností (šancí) na obou stranách hranic v Evropě činí hranice přesahující spolupráci nepostradatelnou. Ta napomáhá realizovat národně právní zásady a regionálně přehlednou oblast: spolupráce veřejně právních instancí na nižší úrovni než je státní a spolupráce různých skupin obyvatelstva přes státní hranice podporuje mír, svobodu, bezpečnost a dodržování lidských práv. Pohraniční regiony tak představují stavební kameny a mosty evropského sjednocovacího procesu v zájmu společného života evropských národů a menšin.

Při hranice překračující spolupráci je rovněž neodmyslitelná subsidiarita a partnerství mezi evropskou, národní, regionální a lokální úrovní. Pozitivní zkušenosti z praktické a občanům blízké přeshraniční spolupráce uvnitř Evropské unie a Radě Evropy jsou použitelné i pro rostoucí spolupráci se státy střední a východní Evropy i mezi nimi...

...Cílem hranici přesahující spolupráce v euroregionech je odstranění překážek a rozdělovacích faktorů v těchto regionech, konečně i překonání hranice popř. pokles jejího významu až ke správní hranici. V pokračující evropské integraci a rozvíjející se hospodářské spolupráci musí také lidé v pohraničních oblastech moci požadovat své právo na rovnocenné životní podmínky v této nové Evropě. „Lidskou tvář“ evropské politiky lze nejlépe dokázat tam, kde je vůle ke spolupráci životně důležitá a praktikována: v pohraničních regionech. Zde musí pokračovat odstraňování bariér a musí se změnit život „zády k druhému“ v soužití „čelem k druhému“.

Nikde jinde jako v pohraničních regionech sousedních zemí není pro každého tak viditelná nutnost překonat omezující národně státní pravidla (směrnice). To, co je pro „vnitrozemského“ člověka často pouze „evropskou teorií“, znamená pro občana žijícího v pohraniční oblasti každodenní praktickou zkušenost. On musí trpět následky hranice a přeje si tedy odstranění důvodu vzniku jeho problémů. Ochota občanů, obcí a regionů hledat společně hranici přesahující řešení neobsahuje úmysl narušit suverenitu státu. Mají být překonány pouze „jizvy historie“, obyvatelstvu má být umožněna lepší spolupráce, ve všech oblastech života uskutečněna myšlenka „Evropa občanů“...

...Jako organizační nástroje se nabízí prostřednictvím vlastní iniciativy pohraničních regionů následující možnosti řešení:

- vypracování hranici přesahujících konceptů pro euroregiony, které zahrnují veškeré oblasti lidského soužití. Tyto slouží jako podklad pro realizační programy (operační programy), opatření a projekty až k jejich hranici přesahující realizaci,
- zohlednění principu subsidiarity také pro přeshraniční spolupráci, kterému musí být vymezen v rámci státních oprávnění vlastní realizační prostor,
- vytvoření hranici přesahující organizace s vlastním finančním objemem ze zdrojů samotných regionů,
- vlastní iniciativa a vlastní prostředky jako předpoklad pro podporu zvenku,
- účast občanů při slyšeních, hranici přesahující poradenství pendlerů a vypracování společných map, textů, statistik atd.,
- získání právně akceptovatelných výkonných adresátů a jednání schopných smluvních partnerů jako předpokladu k získání a spravování finančních prostředků (otázka právní závaznosti, důkazu o využití, atd.)...

(*) **EVROPSKÁ CHARTA HRANIČNÍCH A HRANICE PŘESAHUJÍCÍCH REGIONŮ**
nové znění ze zasedání Asociace pohraničních evropských regionů, listopad 1994, Terst.

Členy Euroregionu Neisse-Nisa-Nysa jsou tři níže uvedená sdružení. Individuální členství každé strany v těchto sdruženích je jejich vnitřní věcí.

Komunalgemeinschaft EUROREGION NEISSE, Sektion BRD e.V.

Regionální sdružení EUROREGION NISA

Stowarzyszenie Gmin Polskich EUROREGIONU NYSA

Členy Komunalgemeinschaft EUROREGION NEISSE, Sektion BRD e.V. jsou okresy Löbau-Zittau, Niederschläsischer Oberlausitzkreis, Bautzen, Hoyerswerda, Kamenz a svobodné město Görlitz.

Členy Regionálního sdružení EUROREGIONU NISA jsou obce a města: Albrechtice v J.h., Bedřichov, Bílá, Bílý Kostel, Blíževedly, Bozkov, Brniště, Bulovka, Cetenov, Chotyně, Chrastava, Chřibská, Cvikov, Černousy, Česká Lípa, Český Dub, Čtveřín, Desná, Doksy, Dolní Podluží, Dolní Poustevna, Doubice, Dubnice, Frýdlant, Frýdštejn, Habartice, Harrachov, Hejnice, Heřmanice, Hlavičky, Hodkovice n.M., Horní Podluží, Horní Řasnice, Hrádek nad Nisou, Hrubá Skála, Jablonec n.N., Jablonné v Podjí, Janov nad Nisou, Jílové u Držkova, Jiřetín pod Jedl., Jiřetín, Josefův Důl,

Kamenický Šenov, Karlovice, Kobyly, Kořenov, Krásná Lípa, Krásný Les, Kravaře v Čechách, Krompach, Kryštofovo Údolí, Křižany, Kunratice u Cvikova, Lázně Libverda, Liberec, Lipová u Šluknova, Líšný, Lobendava, Loužnice, Lučany nad Nisou, Maršovice, Mimoň, Mírová pod Kozákovem, Mníšek, Nové Město pod Smrkem, Nový Bor, Ohrázenice, Okrouhlá, Oldřichov v Hájích, Osečná, Paceřice, Paseky nad Jizerou, Pěnčín, Pertoltice, Plavy, Polevsko, Proseč pod Ještědem, Příšovice, Radčice, Radimovice, Rádlo, Rokytnice nad Jizerou, Rumburk, Rybníště, Rychnov u Jablonce nad Nisou, Rynoltice, Semily, Skalce u České Lípy, Skuhrov, Sloup v Čechách, Smržovka, Soběslavice, Sosnová, Staré Křečany, Stráž nad Nisou, Stráž pod Ralskem, Stvolníky, Svijanský Újezd, Sychrov, Šimonovice, Šluknov, Tanvald, Turnov, Varnsdorf, Velké Hamry, Višňová u Frýdlantu, Vlastiboř, Všelibice, Záhoří, Zahradky u České Lípy, Zákupy, Zlatá Olešnice, Žďárek, okresní hospodářská komora Liberec, okresní úřad Česká Lípa, okresní úřad Děčín, okresní úřad Jablonec nad Nisou, okresní úřad Liberec a okresní úřad Semily.

Členy Stowarzyszenie Gmin Polskich EUROREGIONU NYSA jsou města Bolesławiec, Jelenia Góra, Karpacz, Kowary, Lubań, Świeradów Zdrój, Szklarska Poręba, Wojcieszów, Zawidów, Zgorzelec, město a gmina Bogatynia, Gryfów Śl., Leśna, Lubawka, Lubomierz, Mirsk, Nowogrodziec, Pieńsk, Węgliniec, Wleń, gmina Janowice Wielkie, Jeżów Sudecki, Kamienna Góra, Marciszów, Mysłakowice, Olszyna, Osiecznica, Platerówka, Podgórzyn, Przewóz, Siekierczyn, Stara Kamienica, Sulików, Zgorzelec.

Rámcová dohoda o spolupráci Euroregionu Nisa

Euroregion Neisse - Nisa - Nysa (dále jen Euroregion) je dobrovolné zájmové sdružení obcí a okresů v prostoru Trojzemí, tj. hraničních oblastí mezi Českou republikou, Spolkovou republikou Německo a Polskou republikou, které vzniklo na základě iniciativní konference „Dreiländereck“ (Zittau 23. - 25. května 1991).

Euroregion byl založen za účelem podpory rozvoje těchto oblastí formou vzájemné, hranice států přesahující spolupráce.

Spolupráce spočívá na zásadách rovnoprávnosti, vyjádřených „Evropskou rámcovou úmluvou o spolupráci přesahující hranice mezi územními celky a orgány,“ přijatou Radou Evropy v roce 1980.

§ 1 Cíle

(1) Euroregion podporuje v pohraničních územích rozvoj zejména v těchto oblastech činnosti:

- spolupráce v otázkách územního plánování a uspořádání,
- zachování a zlepšování životního prostředí,
- zvelebování hospodářství a vyrovnání životní úrovně,
- výstavba a přizpůsobení infrastruktur přesahujících hranice,
- spolupráce při likvidaci požárů a přírodních katastrof a spolupráce při zásobování v nouzových stavech,
- spolupráce v rozvoji veřejné dopravního pohraničního styku a turistiky,
- kulturní výměna a péče o společné kulturní dědictví,
- zlepšování možností mezilidských styků,
- spolupráce v humanitární a sociální oblasti,
- zpracovávání občanských stížností v případech přesahujících hranice.

(2) Euroregion podporuje v rámci svých možností zájmy obcí, okresů i aktivity jednotlivců, které odpovídají rozvojovým cílům regionu.

(3) Cílem Euroregionu je na regionální úrovni napomáhat všem činnostem, které povedou k zapojení všech zúčastněných zemí do Evropské unie.

(4) Euroregion podporuje uzavírání mezistátních smluv, vedoucích k závazné spolupráci přesahující hranice.

§ 2 Právní postavení

(1) Euroregion je dobrovolné zájmové sdružení českých, polských a německých obcí a okresů v jeho prostoru. Spolupráce je zaměřena na sladění rozhodujících postupů v souladu s cíli Euroregionu Nisa.

(2) Všechny orgány Euroregionu pracují v rámci právních norem svých zemí.

(3) Financování je zaměřeno na určité projekty a řídí se zvláštními dohodami.

(4) Sdružení nemá vlastní právní subjektivitu v souladu s právními předpisy zúčastněných zemí.

§ 3 Územní vymezení a struktura

(1) Členy Euroregionu jsou sdružení (svazy) jednotlivých zemí:

z české strany: **Komunální sdružení EUROREGION NISA - severní Čechy a okresní úřady Liberec, Jablonec nad Nisou, Česká Lipa, Semily a Děčín**

z německé strany: **Kommunalgemeinschaft EUROREGION NEISSE, Sektion BRD e. V.,**

z polské strany: **Stowarzyszenie Gmin Polskich EUROREGIONU NYSA.**

Individuální členství každé strany v těchto sdruženích je jejich vnitřní věcí.

(2) Změny v členství v jednotlivých částech regionu se dávají ostatním partnerům na vědomí vč. územního vymezení a změn.

(3) Založení Euroregionu bylo dohodnuto delegáty tří stran na prvním zasedání 21.12. 1991 v Zittau.

§ 4 Název, sídlo, a znak

(1) Název Euroregionu zní: **Euroregion NEISSE-NISA-NYSA.**

(2) Sídlo Euroregionu je totožné se sídlem výkonného orgánu (sekretariátu).

(3) Současné sídlo Euroregionu je v Zittau.

(4) Všechny tři strany mohou používat zkrácený název Euroregionu ve vlastní řeči.

(5) Euroregion používá grafický symbol dle připojených vzorů. Ochrana názvu a znaku je záležitostí jednotlivých členů Euroregionu.

§ 5 Práva a povinnosti členů

(1) Členové Euroregionu vyjadřují svou vůli přátelsky a spolehlivě se dohodnout o záměrech přesahujících hranice.

(2) Členové Euroregionu jsou povinni podílet se na financování činnosti Euroregionu v dohodnuté výši a formě.

§ 6 Orgány

(1) Orgány Euroregionu jsou:

- Rada Euroregionu,
- Presidium Euroregionu,
- Sekretariát Euroregionu,
- Pracovní skupiny Euroregionu.

(2) Rada Euroregionu (dále Rada) je nejvyšším orgánem Euroregionu.

(3) Rada rozhoduje o zřízení a způsobu vedení společného finančního fondu a o podmínkách jeho využívání.

(4) Zasedání Rady jsou veřejná, pokud Rada nerozhodne jinak.

(5) Rada může ke svým zasedáním přizvat s hlasem poradním:

- členy legislativních orgánů všech úrovní všech tří zúčastněných stran,
- členy Evropského parlamentu,
- představitelé jiných významných subjektů, kteří mohou být Radě nápomocni při řešení konkrétních problémů.

(6) Jednání Rady se řídí příslušným jednacím řádem.

(7) Rada je třicetičlenná. Každá strana je v Radě zastoupena deseti mandáty.

(8) Způsob volby delegátů do Rady je vnitřní záležitostí každé strany.

(9) Presidium Euroregionu (dále Presidium) je tvořeno třemi členy Rady v paritním zastoupení po jednom z každé části Euroregionu. Presidium může být rozšířeno o dalšího zástupce každé ze stran vyjmenovaných v § 3 odst. 1 a zároveň o osoby vykonávající stále koordinaci a výkonné funkce pro každou ze stran, a to s hlasem poradním.

(10) Sekretariát Euroregionu (dále Sekretariát) je administrativním orgánem sdružení. Je tvořen trojstranným konsilem sekretářů, kteří reprezentují zúčastněné strany a pro výkon své funkce mají plnou moc.

(11) Sekretáři pracují paralelně bez vzájemné podřízenosti. Nadřízenými jednotlivých sekretářů jsou výkonné orgány jednotlivých členů uvedených v § 3 odst. 1.

(12) Současným sídlem Euroregionu je Zittau. Německá strana určuje osobu zodpovědnou za vnitřní provoz a rovněž přejímá odpovědnost za základní prostředky a vybavení sekretariátu.

(13) Sekretariát se zúčastňuje jednání prezidia a Rady Euroregionu.

(14) Sekretariát koordinuje činnost pracovních skupin Euroregionu (dále jen pracovních skupin) a vyřizuje administrativní záležitosti týkající se orgánů Euroregionu.

(15) Činnost sekretariátu se řídí příslušným jednacím řádem.

(16) Pracovní skupiny řeší odborné problémy v rámci jednotlivých činností Euroregionu a vypracovávají návrhy a doporučení pro Radu, která je schvaluje a jejich realizaci dále prosazuje.

(17) Pracovní skupiny se ustavují a ruší rozhodnutím Rady.

§ 7 Přijímání usnesení

(1) Usnesení přijímá pouze Rada a Presidium.

(2) Odpovídající organizační pravidla jsou definována jednacím řádem.

§ 8 Financování

(1) Nezbytné prostředky potřebné pro činnost Euroregionu budou shromažďovány na samostatných účtech členů Euroregionu a pocházet budou:

- z příspěvků jednotlivých členů Euroregionu ve všech třech částech, jejich vzájemný podíl bude stanoven usnesením mezi jednotlivými členy Euroregionu (§ 3 odst. 1) na základě doporučení Rady,
- z příspěvků podporujících členů a z darů,
- z jiných finančních zdrojů.

§ 9 Rozpuštění Euroregionu

(1) Euroregion se rozpouští, jestliže jedna ze stran dobrovolně oznámí ukončení svého členství. Zbývající strany mohou uzavřít dohodu o založení nového euroregionu.

(2) Vystoupení z Euroregionu je strana povinna oznámit prostřednictvím sekretariátu nejméně šest měsíců před zamýšleným datem ukončení svého členství.

(3) Definice stran uvedených v předchozích ustanoveních je vedena v § 3, odst. 1.

(4) Euroregion je možno rozpustit rovněž na základě rozhodnutí Rady.

(5) Rada rozhodne v uvedených případech o způsobu likvidace orgánů a o vyrovnání všech závazků.

§ 10 Závěrečná ustanovení

(1) Dohodu je možno změnit na základě usnesení Rady v souladu s příslušným jednacím řádem.

(2) Tato dohoda vstupuje v platnost dnem schválení Rady. Současně k tomuto dni pozbývá platnosti rámcová dohoda, uzavřená dne 29. 2. 1992 v Liberci.

V Jablonci nad Nisou
dne 19. března 1994



Vydavatel: Euroregion Neisse - Nisa - Nysa
Koncepce a redakce: Gerhard Watterott, Jaroslav Zámečník, Jacek Jakubiec
Grafika: Jaroslav Zámečník
Sazba a tisk:  „Tisk“, Široká 31, 460 01 Liberec, Tel./Fax: (048) 207 71
© Euroregion Neisse - Nisa - Nysa
2. Vydání
Prosinec 1995