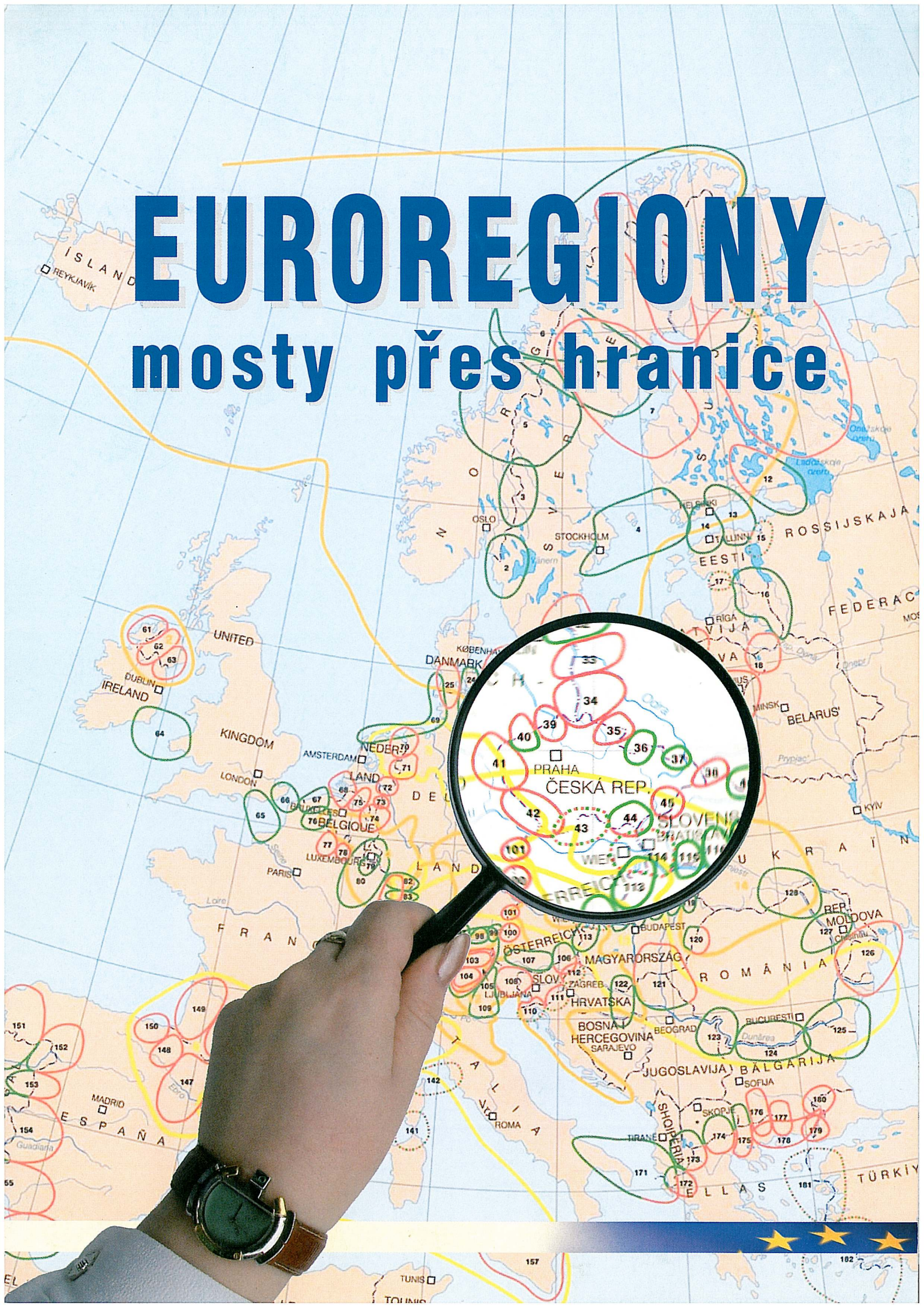


EUROREGIONY

mosty přes hranice



Co jsou to euroregiony? K čemu slouží? Jak fungují? Kde všude existují?

- To jsou otázky, na které se pokouší odpovědět publikace, kterou právě držíte v ruce. Zjistíte, že euroregiony nejsou jen záležitostí vnější hranice EU a nejsou spojeny jen s obdobím před naším vstupem do EU. Přeshraniční spolupráce tvoří jádro evropské integrace a rozvíjí se jak na vnitřní hranici EU mezi jednotlivými členskými státy tak i mezi kandidátskými zeměmi. S plánovaným rozšířením Evropské unie se spolupráce přes hranice ještě více zintenzivní a získá na důležitosti. Je zapotřebí, aby byla myšlenka spolupráce a dobrého sousedství lidí rozdělených státní hranicí i nadále podporována. Euroregiony pak budou obyvatele spojovat a přispějí k rozvoji vzájemného porozumění a přátelství - stanou se mosty přes hranice.



PŘESHraniční SPOLUPRÁCE V EVROPĚ

Hranice jsou „jizvami historie“, které s sebou nesou četné nevýhody, zejména pro hraniční regiony. Přeshraniční spolupráce v Evropě je nezbytná, protože tyto nevýhody pomáhá kompenzovat a zlepšuje životní podmínky místních obyvatel. Pro jakoukoliv přeshraniční spolupráci tvoří nezbytné předpoklady ochota navzájem se poznávat, porozumění a vzájemná důvěra.

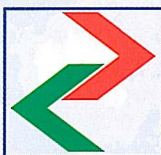


Prubířský kámen evropského sjednocení

Po druhé světové válce začaly národy Evropy, jejich regiony a obce klást odpor těmto problémům, které byly možná opodstatněné historicky, ale z hlediska ekonomického či kulturního neměly reálný základ. Dnešní hranice zdaleka přerostly svou původní roli bariéry. Přetrvávají ekonomické, společenské a právní rozdíly, zvláště podél vnějších hranic současné EU se střední a východní Evropou, podél hranic v rámci východní Evropy samotné a v oblasti Středomoří. V důsledku přistoupení přidružených států k EU a funkčnější spolupráce na nových vnitřních i vnějších hranicích EU budou tyto hraniční regiony sloužit také jako mosty mezi národy a postupně tak překonávat jejich izolaci a opomíjení. Tento vývoj se stane prubířským kamenem evropského sjednocování a integrace.

Výňatek z Evropské charty hraničních a přeshraničních regionů, podepsané 20. listopadu 1981 v Euroregiu (Německo/Nizozemsko) a doplněné 1. prosince 1995 ve Štětíně, Euroregion Pomerania (Polsko/Německo/Švédsko).

Sdružení evropských hraničních regionů - AEBR



Návrh založit evropskou asociaci hraničních regionů byl poprvé vznesen v roce 1965 na Mezinárodní konferenci regionálního plánování v Basileji. Po intenzivních přípravných pracích založilo 10 hraničních regionů 17. až

18. června 1971 na zámku Anholt (EUREGIO) stálou konferenci evropských hraničních regionů. Konference přijala jméno Asociace evropských hraničních regionů (AEBR - Association of European Border Regions).

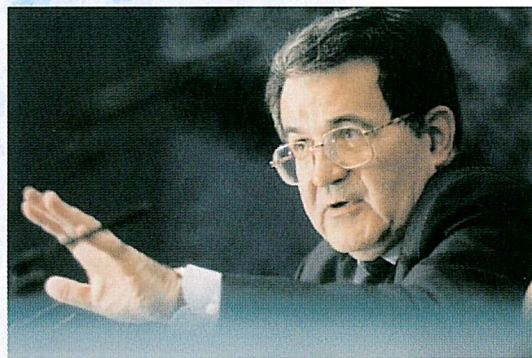
Od svého založení v roce 1971 se AEBR postupně rozrůstala. V současnosti má 81 členů a reprezentuje více než 160 hraničních regionů po celé Evropě.

Jejími členy jsou jak širší asociace hraničních regionů v rámci několika států, tak hraniční a přihraniční regiony rozprostírající se podél státních hranic. Mezi členy jsou také mnohé regionální asociace tvořené místními a regionálními úřady.

AEBR vybudovala silné kontakty s Radou Evropy, Evropskou komisí, Evropským parlamentem, Radou evropských obcí a regionů (CEMR) a samotnými hraničními regiony jako takovými.

AEBR jedná jménem evropských hraničních a přihraničních regionů a její cíle jsou následující:

- odhalovat jejich specifické problémy, příležitosti, povinnosti a aktivity,
- zastupovat jejich společné zájmy při konfrontaci s parlamenty, orgány, úřady a institucemi států a nadnárodních organizací,
- podněcovat, podporovat a koordinovat jejich vzájemnou spolupráci v rámci Evropy,
- propagovat výměnu zkušeností a informací s ohledem na určení a koordinaci společných zájmů v rozmanitém spektru přeshraničních problémů a příležitostí a přicházet s návrhy řešení.



„Přestože z geografického hlediska stojí na periférii, tvoří hraniční regiony v našem epochálním projektu centrální prvek. Byly důvodem mnoha krvavých válek v minulosti, a musí se proto stát hnací silou našeho vývoje v budoucnosti.“

„Přeshraniční spolupráce se ukázala jako ideální nástroj pro posílení ekonomického růstu těchto regionů a současně vytvoření vpravdě evropského ducha, který dokáže z kdysi kritických čar zlomu vybudovat pevná pouta integrace.“

Romano Prodi
Předseda Evropské komise

Association of European Border Regions (AEBR)

Enscheder Str. 362

D-48599 Gronau

Telefon: +49 - 2562 - 70219

Telefax: +49 - 2562 - 70259

info@aebr.net

www.aebr.net

EVROPSKÉ HRANIČNÍ REGIONY V ROCE 2000



Vydala:
Asociace evropských hraničních regionů (AEBR)
Enscheder Strasse 362 - D 48599 Gronau

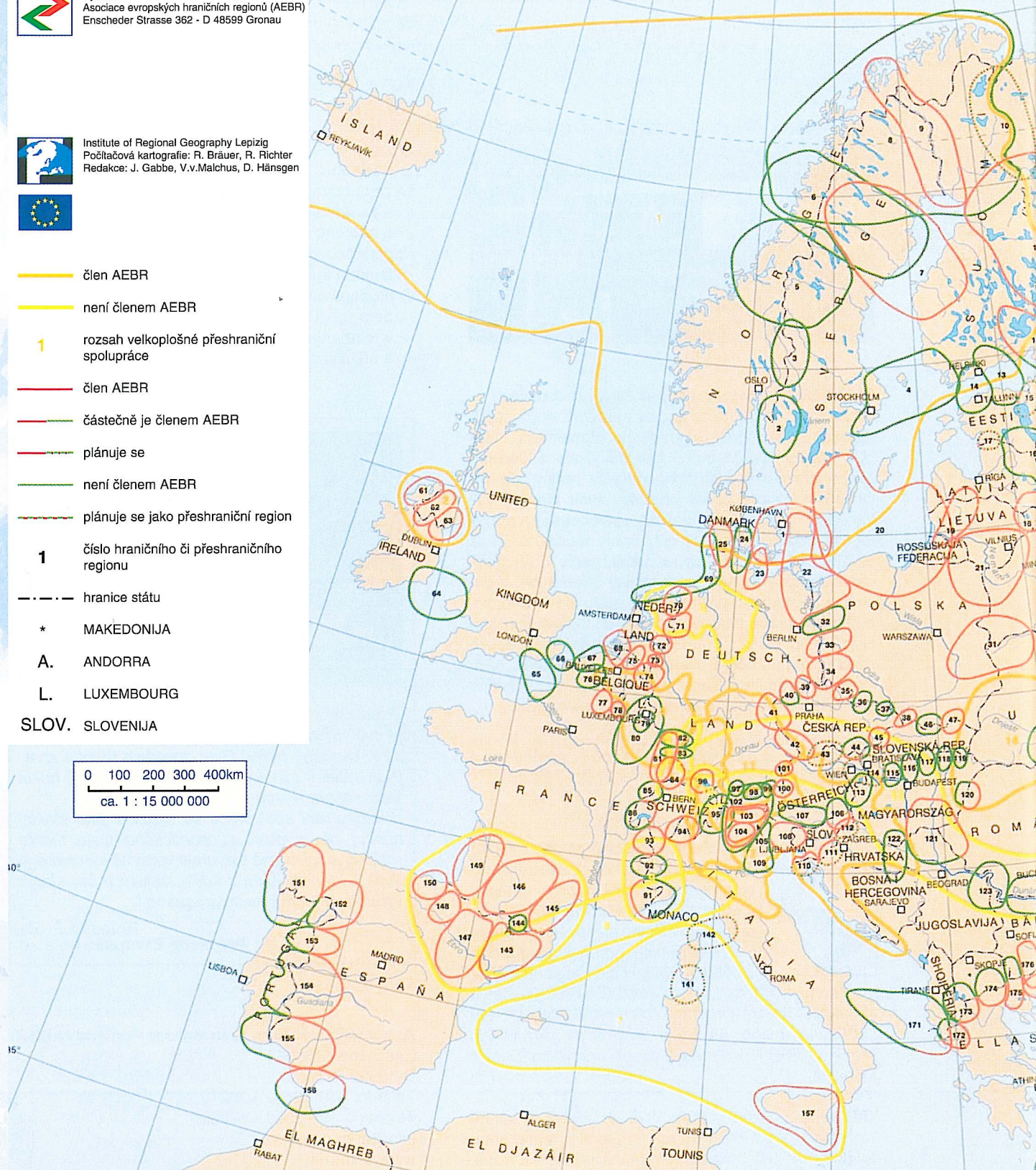


Institute of Regional Geography Leipzig
Počítačová kartografie: R. Bräuer, R. Richter
Redakce: J. Gabbe, V.v.Malchus, D. Hänsgen



- člen AEBR
- není členem AEBR
- 1 rozsah velkoplošné přeshraniční spolupráce
- člen AEBR
- částečně je členem AEBR
- plánuje se
- není členem AEBR
- plánuje se jako přeshraniční region
- 1 číslo hraničního či přeshraničního regionu
- hranice států
- * MAKEDONIJA
- A. ANDORRA
- L. LUXEMBOURG
- SLOV. SLOVENIJA

0 100 200 300 400km
ca. 1 : 15 000 000



Velkoplošná přeshraniční spolupráce

- | | | | |
|---|--|--|--|
| 1 Nordisk Ministerraad (DK/FI/IS/NO/SE) | 5 Oberrheinkonferenz – EuroRegion Oberrhein (CH/DE/FR) | 9 CAFI (FR/IT) | 12 Arbeitsgemeinschaft Alpen-Adria (AT/CH/DE/HR/HU/IT/SI) |
| 2 Cooperation Ireland (GB/IE) | 6 Communauté de Travail des Pyrénées (AD/ES/FR) | 10 Internationale Bodenseekonferenz (IBK) – Euregio Bodensee (AT/CH/DE/LI) | 13 Arbeitsgemeinschaft Donauländer (AT/BG/DE/HR/HU/MD/RO/SK/UA/YU) |
| 3 Neue Hanse Interregio (DE/NL) | 7 IMEDOC Corse – Sardegna – Sicilia – Balears (ES/FR/IT) | 11 Arbeitsgemeinschaft Alpenländer – Arge Alp (AT/CH/DE/IT) | 14 Carpathian Euroregion (HU/PL/RO/SK/UA) |
| 4 GrandeRégion Saar-Lor-Lux (BE/DE/FR/LU) | 8 Arc Latin (ES/FR/IT) | | |

Hraniční a přeshraniční regiony

1. Severní Evropa a oblast Pobaltí

- 1 Øresund-Region (DK/SE)
- 2 Gränskommittén Östfold – Bohuslän/Dalsland (NO/SE)
- 3 ARKO (NO/SE)
- 4 Skårgården (FI/SE)
- 5 Mittnorden (NO/SE)
- 6 MittSkandia (NO/SE)
- 7 Kvarnen (FI/SE)
- 8 Nordkalotten (FI/NO/SE)
- 9 Tornedalsrådet (FI/NO/SE)
- 10 Finnmark – Lapland – Murmansk (FI/NO/RU)
- 11 Euroregion Karjala – Karelia (FI/RU)
- 12 Etelä – Karjala – Kymenlaakso – Etelä – Savo/Leningrad oblast – St. Petersburg (FI/RU)
- 13 Estonia – Finnish 3 + 3 Regional Cooperation (EE/FI/RU)
- 14 Euroregion Helsinki – Tallinn (EE/FI)
- 15 Narva – Ivangorod – Cudskoje Ozero (EE/RU)
- 16 Council for Cooperation of Border Regions Võru – Alūksne – Pskov (EE/LV/RU)
- 17 Cross-border cooperation between Latvia – Estonia (EE/LV)
- 18 Euroregion Country of Lakes – Ezeru Zeme (BY/LT/LV)
- 19 Euroregion SAULE (LT/LV/RU)
- 20 Euroregion „Baltica – Baltyk – Baltija“ (DK/LT/LV/PL/RU/SE)
- 21 Euroregion NEMUNAS – NIEMEN – HEMAH (BY/LT/PL/RU)
- 22 EUROREGION POMERANIA (DE/PL/SE)
- 23 Storströms Amt – Kreis Ostholstein – Lübeck (DE/DK)
- 24 Kooperation Fyns Amt – K.E.R.N. (DE/DK)
- 25 Region Sønderjylland/Schleswig (DE/DK)

2. Střední a východní Evropa

- 31 Euroregion Bug (BY/PL/UA)
- 32 Euroregion PRO EUROPA VIADRINA (DE/PL)
- 33 Euroregion Spree-Neisse-Bober (DE/PL)
- 34 Euroregion Neisse-Nisa-Nysa (CZ/DE/PL)
- 35 Euroregion Glacensis (CZ/PL)
- 36 Euroregion Pradac – Pradziad (CZ/PL)
- 37 Euroregion Silesia/Slesko (CZ/PL)
- 38 EUROREGION Těšínské Slezsko – Śląsk Cieszyński (CZ/PL)

3. Severozápadní Evropa

- 39 Euroregion ELBE/LABE (CZ/DE)
- 40 Euroregion Erzgebirge – Krušnohoří (CZ/DE)
- 41 Euroregion Egreensis (CZ/DE)
- 42 EUREGIO Bayerischer Wald – Šumava – Mühviertel (AT/CZ/DE)
- 43 Euroregion Waldviertel – Budovice – Jižní Čechy (AT/CZ)
- 44 Euroregion Weinviertel – Jižní-Morava – Záhore (AT/CZ/SK)
- 45 Euroregion Biele – Biele Karpaty (CZ/SK)
- 46 Euroregion Beskidy (PL/SK)
- 47 Euroregion TATRY (PL/SK)
- 61 North West Region Cross Border Group (GB/IE)
- 62 Irish Central Border Area Network – ICBAN (GB/IE)
- 63 East Border Region Ltd. (GB/IE)
- 64 Wales – South-East Ireland (GB/IE)
- 65 East Sussex – Haute Normandie – Picardie (FR/GB)
- 66 Kent – Nord-Pas de Calais (FR/GB)
- 67 Nord-Pas de Calais – Westlandern (BE/FR)
- 68 Scheldemond (BE/NL)
- 69 Euroregion Walleninseln (DE/DK/NL)
- 70 Ems – Dollart – Region (DE/NL)
- 71 EUREGIO (DE/NL)
- 72 Euroregion Rhein – Waal (DE/NL)
- 73 euroregion rhein-maas-nord (DE/NL)
- 74 Euroregion Maas – Rhein (BE/DE/NL)
- 75 BENELUX – Middengebied (BENEGO) (BE/NL)
- 76 Hainaut – Nord-Pas de Calais – Picardie (BE/FR)
- 77 Région Champagne – Ardenne (FR)
- 78 Région Lorraine (FR)
- 79 Zukunft SaarMoselle Avenir (DE/FR)
- 80 EuRegio SaarLorLuxRhin (DE/FR/LU)
- 81 Région Alsace (FR)
- 82 Région PAMINA (DE/FR)
- 83 CENTRE (DE/FR)
- 84 Région TriRhena (CH/DE/FR)
- 85 Communauté de Travail du Jura (CH/FR)
- 86 CONSEIL DU LEMAN (CH/FR)

4. Oblast Alp a Dunaje

- 91 Alpes Maritimes – Cuneo Impéria (FR/IT)

- 92 Cooperation Province Turin – Département des Hautes Alpes (FR/IT)
- 93 ESPACE MONT-BLANC (CH/FR/IT)
- 94 Regio Insubrica (CH/IT)
- 95 Raetia Nova – Rätisches Dreieck (AT/CH/IT)
- 96 Regionalverband Hochrhein-Bodensee (DE)
- 97 EUREGIO via salina (AT/DE)
- 98 EUREGIO Zugspitze/Wetterstein – Karwendel (AT/DE)
- 99 Euroregion Inntal (AT/DE)
- 100 EuRegio Salzburg – Berchtesgader Land – Traunstein (AT/DE)
- 101 Inn – Salzach-Euregio (AT/DE)
- 102 Euroregion Tirol – Südtirol/Alto Adige – Trentino (AT/IT)
- 103 Provinz Bozen – Südtirol (IT)
- 104 Provincia Trento (IT)
- 105 Regione Trentino – Südtirol (IT)
- 106 Euroregion Steiermark – Nordost-Slovenia (AT/SI)
- 107 Kärnten (AT)
- 108 Friuli-Venezia-Giulia – West-Slovenia (IT/SI)
- 109 Venezia (IT/SI)
- 110 Istria (HR/SI)
- 111 South Slovenia – Croatia West (HR/SI)
- 112 South Slovenia – Croatia East (HR/SI)
- 113 Eurégio West/Nyugat Pannónia (AT/HU)
- 114 Raum Bratislava – Wien – Győr – Sopron (AT/HU/SK)
- 115 Euroregion Vagus – Danubius – Ipölja (HU/SK)
- 116 Euroregion Ipeľ'sky – Ipoly (HU/SK)
- 117 Euroregion Neogradensis (HU/SK)
- 118 Euroregion Sajó – Rima – Slaná – Rimava (HU/SK)
- 119 Euroregion Košice – Miskolc (HU/SK)
- 120 Euroregion Hajdu-Bihar/Bihor (HU/RO)
- 121 Euroregion Danube – Körös – Maros – Tisza (HU/RO/YU)
- 122 Euroregion Danube – Drava – Sava (BA/HR/HU)
- 123 Euroregion Danube 21. Century (BG/RO/YU)
- 124 Euroregion Danube – South (BG/RO)
- 125 Euroregion Danube – East (BG/RO)

5. Jihozápadní Evropa - Západní Středomoří

- 141 Corse – Sardegna (Sassari) (FR/IT)
- 142 Corse – Toscana (Livorno) (FR/IT)
- 143 Catalunya (ES)
- 144 Andorra (AD)
- 145 Languedoc-Roussillon (FR)
- 146 Midi-Pyrénées (FR)
- 147 Aragón (ES)
- 148 Comunidad Foral de Navarra (ES)
- 149 Aquitaine (FR)
- 150 Pais Vasco/Euskadi (ES)
- 151 Galicia – Região Norte (ES/PT)
- 152 Castilla y León – Região Norte (ES/PT)
- 153 Castilla y León – Região Centro (ES/PT)
- 154 Extremadura – Região Centro – Região Alentejo (ES/PT)
- 155 Andalucía – Região Alentejo – Região Algarve (ES/PT)
- 156 Andalucía – Gibraltar – Marocco (ES/GB/MA)
- 157 Sicilia (IT)

6. Jihovýchodní Evropa - Východní Středomoří

- 171 Puglia – IONIAN ISLANDS – (Epyros) – Albania (AL/GR/IT)
- 172 Epyros – South-Albania (AL/GR)
- 173 West Macedonia – Albania – FYROM (AL/GR/MK)
- 174 Central Macedonia – FYROM (GR/MK)
- 175 Central Macedonia – Blagoevgrad (BG/GR)
- 176 Euroregion Nestos – Mesta (BG/GR)
- 177 Euroregion Delta – Rhodopi (BG/GR)
- 178 Region East Macedonia – Thrace (GR)
- 179 Euroregion Network Polis – Kent (GR/TR)
- 180 Euroregion Evros – Meric – Maritsa (BG/GR/TR)
- 181 Vario Egea – Turkey (GR/TR)
- 182 Notio Egea – Turkey (GR/TR)
- 183 Crete – Kypros (CY/GR)

EUROREGIONY V ČESKÉ REPUBLICE

Euroregiony jsou území, která vykazují na základě své geografické blízkosti kulturní, hospodářskou a mnohdy i historickou spojitost překračující státní hranice. Jedná se o dobrovolná sdružení měst a obcí daného regionu

rozděleného státní hranicí. Společným cílem je překonávat nevýhody jejich periferního postavení a vytvořit z příhraničních oblastí prosperující a atraktivní místo pro život zdejších lidí. Koncepce euroregionů je založena na

Euroregion Elbe/Labe

Velká Hradební 8
40001 Ústí nad Labem
Tel.: +420 475 241 437
Fax: +420 475 211 603
E-mail: euroregion-labe@mag-ul.cz
www.euroregion-labe.cz
založen: 24. 6. 1992



Euroregion Nisa

Třída 1. Máje 858/26
460 01 Liberec 3
Tel.: +420 485 340 988
Fax: +420 485 340 977
E-mail: infoern@arr-nisa.cz
www.euroregion-nisa.cz
založen: 21. 12. 1991

Euroregion Krušnohoří

Městské divadlo Most
Divadelní 15, 434 01 Most
Tel.: +420 476 706 128
Fax: +420 476 706 128
E-mail: euroregion@mumost.cz
www.euroregion.katedrala.cz
založen: 18. 12. 1992



Euroregion Egrensis

Náměstí Jiřího z Poděbrad 33
350 02 Cheb
Tel.: +420 354 423 144
Fax: +420 354 423 144
E-mail: euregio@iol.cz
www.euroregio-egrensis.org
založen: 3. 2. 1993



Euroregion Šumava

Náměstí Míru 63/I
339 01 Klatovy
Tel.:
Fax:
E-mail: info@euregio.cz
www.euregio.cz
založen: 20. 9. 1993



Euroregion Silva-Nortica

Janderova 147/II
377 01 Jindřichův Hradec
Tel.: +420 384 350 274
Fax: +420 384 350 274
E-mail: info@ersn.cz
www.ersn.cz
založen: 13. 4. 2000

Euroregion Jižní Morava

Regionální rozvojová agentura
Výstaviště 1, 648 00 Brno
Tel.: +420 541 159 569
Fax: +420 541 159 575
E-mail: rrajm@rrajm.cz
www.euroregio-weinviertel.org
založen: 23. 6. 1999

Euroregion Bílé Karpaty

Náměstí Míru 64
760 01 Zlín
Tel.: +420 577 630 432
Fax: +420 577 630 433
E-mail: eric@zlinsky-kraj.cz
www.euroregion-bile-karpaty.cz
založen: 30. 7. 2000



poznatku, že sousedící regiony mají často podobné zájmy a problémy, i když patří k různým státům. Proto je zde více než kdekoli jinde přímo do praxe zaváděna myšlenka dobrého sousedství. Děje se tak prostřednictvím

vím četných přeshraničních projektů. Spolupráce mezi lidmi na opačných stranách hranice tak získává konkrétní podobu a přispívá jak k růstu jejich životní úrovně tak k vzájemnému porozumění a přátelství.



Euroregion Glacensis

Panská 1492
516 01 Rychnov nad Kněžnou
Tel.: +420 494 531 054
Fax: +420 494 531 054
E-mail: info@euro-glacensis.cz
www.euro-glacensis.cz
založen: 5. 12. 1996



Euroregion Praděd

Městský úřad Vrbno pod Pradědem
Nádražní 389, 793 26 Vrbno pod Pradědem
Tel.: +420 554 777 321
Fax: +420 554 751 610
E-mail: europařed@centrum.cz
www.europařed.cz
založen: 2. 7. 1997



Euroregion Silesia

Magistrát města Opavy
Horní náměstí 69, 746 26 Opava
Tel.: +420 553 756 368
Fax: +420 553 624 092
E-mail: euroregion.silesia@opava-city.cz
www.euroregion-silesia.cz
založen: 20. 9. 1998



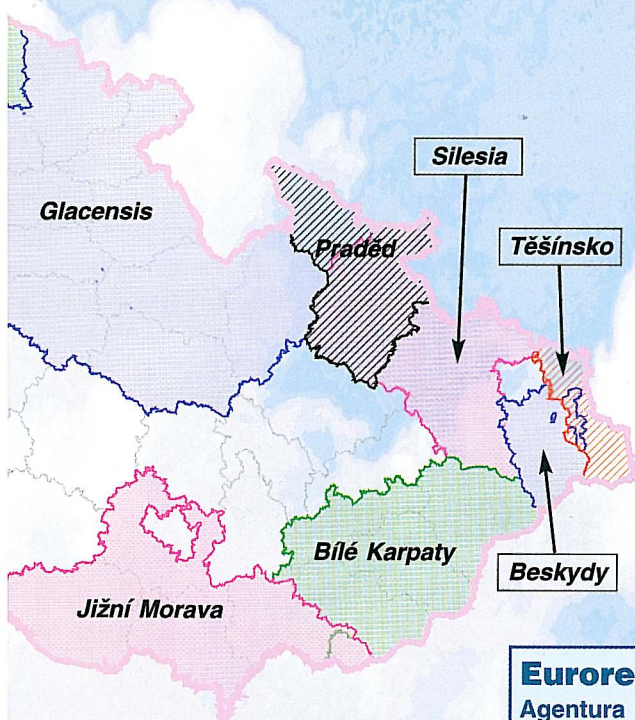
Euroregion Těšínské Slezsko

Agentura HRAT
Náměstí T. G. Masaryka 383, 739 61 Třinec
Tel.: +420 558 321 280
Fax: +420 558 321 300
E-mail: hrat.trinec@trz.cz
www.hrat.org
založen: 22. 4. 1998



Euroregion Beskydy

Radniční 1148
738 22 Frýdek Místek
Tel.: +420 558 609 272
Fax: +420 558 631 091
E-mail: schnirchova.petra@euroregion-beskydy.cz
www.euroregion-beskydy.cz
založen: 9. 6. 2000



EUROREGION NEISSE-NISA-NYSA



Euroregion Neisse-Nisa-Nysa je svazek tří příhraničních území v srdci Evropy - společná oblast Spolkové republiky Německa, České republiky a Polské republiky.

Vznik

Euroregion Neisse – Nisa – Nysa byl založen dne 21. 12. 1991 v německé Žitavě a je vůbec prvním Euroregionem, který na české hranici vznikl.



Charakteristika oblasti

Území Euroregionu Nisa má rozlohu 12 039 km², z toho německá část zaujímá 4 523 km² (37,6%), česká část 3 545 km² (29,4%) a polská část 3 971 km² (33%). Česká část Euroregionu zahrnuje bývalé okresy Česká Lípa, Jablonec nad Nisou, Liberec, Semily a část okresu Děčín - Šluknovsko; je to téměř 4,5 % celkové rozlohy České republiky.

Na tomto území se nachází 235 obcí (60 na Českolipsku, 34 na Jablonecku, 57 na Liberecku, 65 na

Semilsku a 19 na Šluknovsku). Z tohoto počtu jich je 143 obcí členy Euroregionu Nisa.

V české části Euroregionu Nisa se rozprostírá několik pohoří. Největšími z nich jsou Jizerské hory



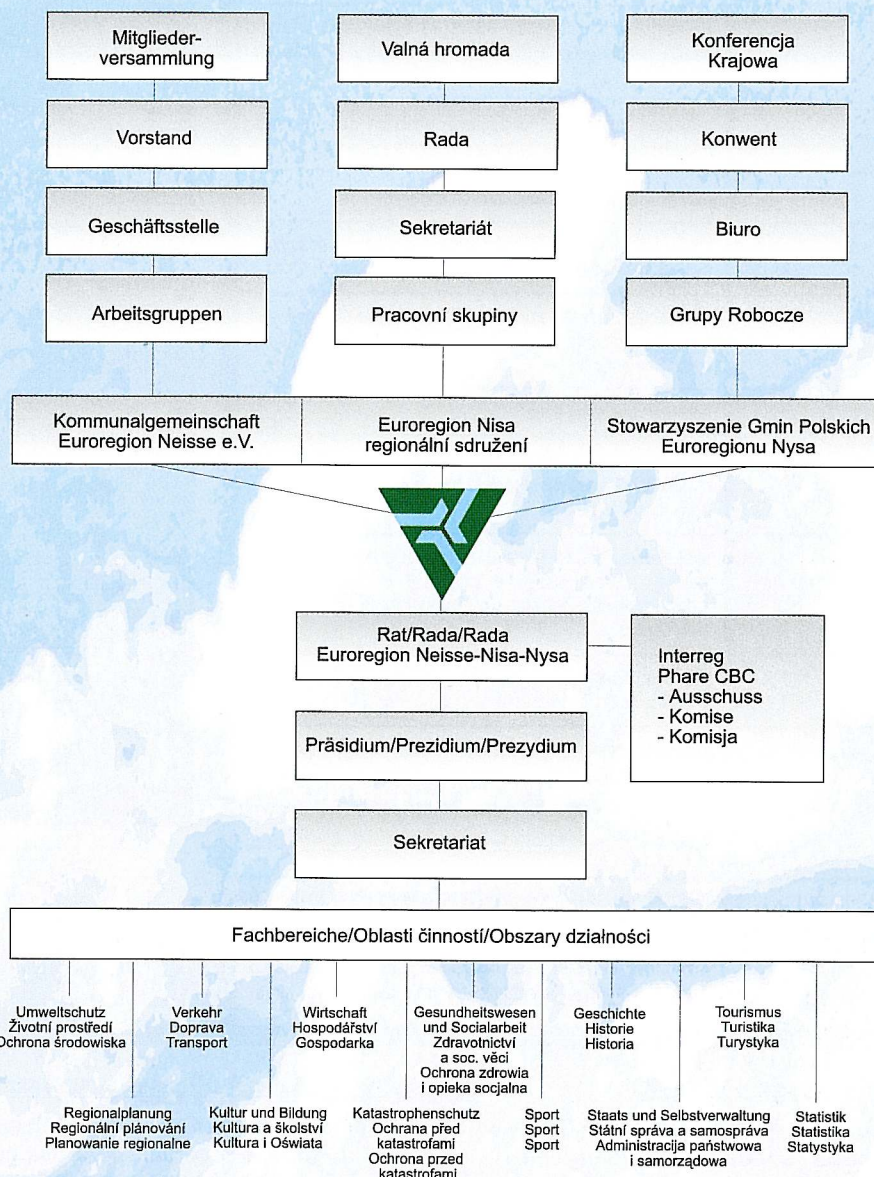
a Krkonoše. Tyto hory poskytují společně s Lužickými horami a Ještědským hřbetem mnoho příležitostí pro pěší a cyklistickou turistiku a mnoho příležitostí pro zimní sporty. Na jihu české části Euroregionu Nisa se nachází chráněná krajinná oblast Český ráj známá svými ojedinělými skalními útvary z pískovce a malebnými údolími s mnoha rybníky.



Jak funguje Euroregion Nisa?

Na každé straně existuje dobrovolné sdružení měst a obcí. Na české to je regionální sdružení Euroregion Nisa, na německé Kommunalgemeinschaft Euroregion Neisse e. V., a na polské Stowarzyszenie Gmin Polskich Euroregion Nisa. Tato tři sdružení spolu uzavřela třístrannou rámcovou smlouvu o spolupráci a dohromady tvoří Euroregion Neisse-Nisa-Nysa. Nejvyšším orgánem Euroregionu Nisa je valná hromada (zástupci členů euroregionu - měst a obcí),

kteřá volí radu. Ta přijímá všechna strategická rozhodnutí. Pracovními grémii jsou prezídium, sekretariát a pracovní skupiny, kde se řeší většina odborné problematiky, navazují kontakty a řeší konkrétní problémy. Podobné struktury existují také na polské a německé straně. Zástupci z jednotlivých států poté tvoří společné orgány (prezídium, radu, sekretariát a pracovní skupiny) celého Euroregionu Neisse-Nisa-Nysa.



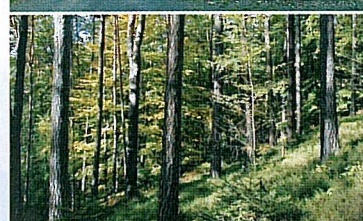
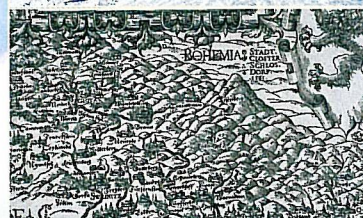
Pracovní skupiny

Především na úrovni mezinárodních pracovních skupin se odehrává vzájemná spolupráce a výměna informací. Skupiny se zabývají konkrétními tématy, která jsou aktuální pro celou oblast euroregionu a jejichž řešení si žádá trojstrannou spolupráci. Jsou složeny z místních odborníků a věnují se především těmto tématům: cestovní ruch, voda, lesy, statistika, cyklotrasy, hospodářství, sport, doprava, regionální plán, zdraví, historie, ochrana památek, ochrana před katastrofami a vzdělávání.

V pracovních skupinách se iniciují konkrétní přeshraniční projekty a přijaté závěry do velké míry určují priority pro čerpání prostředků z podpůrných fondů EU. Předpokladem pro úspěšné fungování pracovních skupin je dobrovolné úsilí a chuť aktivních odborníků z celého Euroregionu Neisse-Nisa-Nysa nalézt „společnou notu“ v komunikaci, což je mnohdy úkol nelehký, ale pokud se zdaří, přináší o to sladší plody - řadu pracovních a neřídka i přátelských kontaktů.

Přehled pracovních skupin působících v Euroregionu Nisa

NÁZEV	PROGRAMOVÁ NÁPLŇ
OVZDUŠÍ - ENERGETIKA	informace o kvalitě ovzduší, alternativní zdroje energie, hospodářské využití odpadů...
VODA - ČISTÁ NISA	povodňový hlásný systém, turistické zpřístupnění Nisy, rámcová směrnice o vodách...
EKOLOGIE LESA	aktuální informace o pěstební problematice, monitoring škod zvířeti, vápnění, ochrana přírody...
REGIONÁLNÍ PLÁN	předávání informací (silnice R35-B178, Regiotram,...), organizace regionálního a územního plánování v jednotlivých zemích...
DOPRAVA	vzájemné informování o přípravě silničních staveb, nové hraniční přechody, autobusová a železniční doprava...
HOSPODÁŘSTVÍ	hlavně spolupráce hospodářských komor
OCHRANA PŘED KATASTROFAMI	předávání informací - hlásná služba o povodních, požárech, ekologických katastrofách, koordinace akcí hasičských sborů...
ZDRAVÍ	měsíční předávání informací o epidemiologické situaci, kvalitě vody (pitná voda, koupaliště), prevence HIV-AIDS, zákony o ochraně zdraví...
SPORT	společné sportovní akce
CESTOVNÍ RUCH	koordinace účasti na výstavách, vydávání trojjazyčných materiálů, diskuse přeshraničních projektů, výměna zkušeností mezi infocentry...
STATISTIKA	uveřejňování dat na Internetu prostřednictvím Euroregionu Neisse - Zittau, publikace údajů Č-N-P o obyvatelstvu a bydlení, vydání publikace o Euroregionech na Č-N, Č-P a N-P hranici...
HISTORIE	příprava symposií, zveřejňování bibliografií a publikací o ERN...
OCHRANA PAMÁTEK	záchrana podstávkových domů, historické mosty, trojstranná putovní výstava, historické železnice, školení památkářů...
PODSKUPINY	
KNIHOVNY	mezinárodní semináře, předávání zkušeností, třístranné informační publikace...
CYKLOTRASY	koordinace mezinárodních cykloturistických magistrál, jejich značení a propagace, vydávání infomateriálů...



Program Phare CBC

Finanční prostředky z programu Phare CBC začaly obce, města a neziskové organizace Euroregionu Nisa využívat od roku 1994. V rámci tohoto programu jsou realizovány velké infrastrukturní projekty především v oblasti dopravní infrastruktury a životního prostředí (jako např. čistička odpadních vod v Hrádku nad Nisou - jeden z prvních projektů podpořený z prostředků programu Phare CBC v České republice). Od roku 1997 doplnil investiční projekty tzv. Fond malých projektů, z něhož se podporuje realizace menších akcí zaměřených na prohloubení přeshraničních kontaktů (různé kulturní, sportovní a vzdělávací akce, výměny studentů, vydávání publikací atd.)

Budoucnost Euroregionu Nisa

V povědomí některých lidí existuje představa, že euroregiony jsou pouze nástroje k čerpání předvstupní pomoci z fondů Phare. Můžeme se setkat dokonce s úvahami, že po vstupu České republiky do Evropské unie již nebudou zapotřebí a zaniknou. To představuje velmi omezený pohled na přeshraniční spolupráci. Se zmenšením se významu státní hranice se samotná přeshraniční spolupráce ještě více zintenzivní a prohloubí. Budou se zde objevovat jiné, nové problémy, které bude potřeba společně řešit. Co se týče finančních prostředků, začne Česká republika využívat ještě větších zdrojů z iniciativy Interreg, která nahradí program Phare CBC. Těžiště práce Euroregionu bude bezpochyby v rozvoji cestovního ruchu - v prezentaci regionu navenek, ale také dovnitř euroregionu, aby lidé, žijící v této oblasti, mohli plně využívat jeho výhod a považovat euroregion za místo, kde rádi žijí, kde mají dobré sousedy - kde jsou doma.

Kommunalgemeinschaft
Euroregion Neisse e. V.
Rathenaustrasse 18a
02763 Zittau, Deutschland
Tel.: +49 (0) 3583 572 500
Fax: +49 (0) 3583 512 517
e-mail: watterott@euroregion-neisse.de
www.euroregion-neisse.de

Euroregion Nisa
Regionální sdružení
Třída 1. Máje 858/26
460 01 Liberec 3, Česká republika
Tel.: +420 485 340 988
Fax: +420 485 340 977
e-mail: infoern@arr-nisa.cz
www.euroregion-nisa.cz

Stowarzyszenie Gmin Polskich
Euroregionu Nysa
Ul. 1. Maja 57,
58-500 Jelenia Góra, Polska
Tel.: +48 75 767 6470
Fax: +48 75 767 6470
e-mail: biuro@euroregion-nysa.pl
www.euroregion-nysa.pl



Die Stiftung für liberale Politik
Friedrich Naumann
Stiftung

Liberec, březen 2003

Vydal: Euroregion Nisa, regionální sdružení, Třída 1. Máje 858/26, 460 01 Liberec 3

Zpracoval: Ing. Pavel Branda

Tisk: Michael Plátek, nám. Českých bratří 97/8a, Liberec, telefon: 608 457 505

Náklad: 4000 ks.

Tato brožura byla vytištěna za finanční podpory Delegace Evropské komise v Praze
a nadace Friedrich-Naumann-Stiftung





**Informační centrum Evropské unie
při Delegaci Evropské komise v České republice**

Rytířská 31, 110 00 Praha 1, Česká republika

Tel.: 221 610 142 ○ Fax: 221 610 144

e-mail: info@iceu.cz ○ <http://www.evropska-unie.cz>



**Euroregion Nisa
Regionální sdružení**

Třída 1. Máje 858/26, 460 01 Liberec 3

Tel.: +420 485 340 988 ○ Fax: +420 485 340 977

e-mail: info@euroregion-nisa.cz ○ www.euroregion-nisa.cz

