

Euroregion Nisa



foto: Pavel Branda

POZOR ZMĚNA SÍDLA EUROREGIONU a ARR NISA

Sídlíme nyní na této adrese:

Tř. 1. máje 858/26
460 01 Liberec 3

Další kontakty:

E-mail: infoern@arr-nisa.cz

Fax: +420 485 340 977

Tel.: +420 485 340 988

Web: www.euroregion-nisa.cz

Můžete nás navštívit v prvním patře budovy,
kde vám rádi podáme další informace.

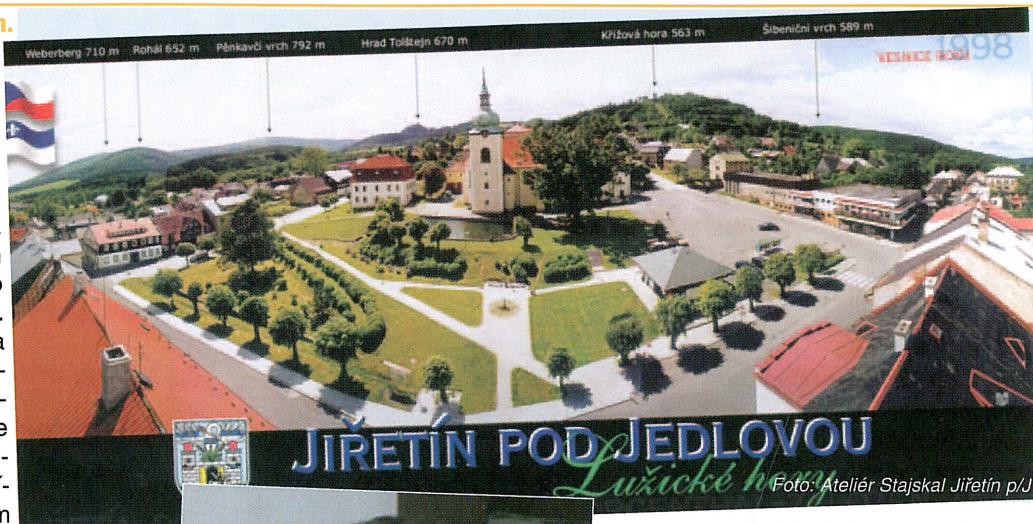
● Z OBSAHU ● Z OBSAHU ●

- 2- Rozhovor se starostou Jiřetína pod Jedlovou a senátorem Josefem Zoserem
- 3- Několik otázek pro nového předsedu Euroregionu Nisa a starostu České Lípy Petra Skokana
- Co bude s naším euroregionem po přistoupení České republiky k Evropské unii?
- 4- O aktivitách pracovních skupin Euroregionu Nisa v roce 2002
- 5- Malý trojúhelník
- Společný fond malých projektů
- 7- O regionu Šluknovsko
- 8- Cyklistická stezka ODRA - NISA



**Byl jste zvolen senátorem.
Co vás přivedlo do vrchol-
né politiky?**

Byla to vlastně naše společná, občané viditelná a kladně hodnocená práce se starosty v tomto regionu, která zapříčinila to, že jsem byl zvolen senátorem. Voliči tuto práci ocenili ve volbách. Naše kampaň nebyla nijak bombastická - slibovali jsme jen práci a snahu pomoci, pokud to bude v našich možnostech, radnicím, firmám, živnostníkům, spolkům a všem



ROZHOVOR SE STAROSTOU JIRETÍNA POD JEDLOVOU A SENÁTOREM JOSEFEM ZOSEREM

občanům. Já jsem nikdy nepočítal se vstupem do vrcholné politiky. Před šesti lety mi vadilo, že tady u nás v druhém kole senátních voleb skončili dva pražští kandidáti. Již tehdy jsem cítil, že to nejsou moji zástupci. Také si myslím, že po dvanácti letech, co jsem starostou a předsedou svazku obcí (4 roky) nějaké zkušenosti mám, něco jsme pro region udělali a podle mého názoru by se takoví lidé o post senátora ucházet měli.



Josef Zoser se narodil v roce 1949 v Jiřetíně pod Jedlovou (na radnici). Již dvanáct let je starostou této obce a nedávno byl zvolen do Senátu Parlamentu ČR za okres Děčín. Je členem Hnutí za harmonický rozvoj měst a obcí. Vystudoval střední průmyslovou školu strojní ve Varnsdorfu. Rád fotí hlavně přírodu (absolvoval několik výstav, vydal prostřednictvím obce několik kalendářů a pohledů propagujících krásy Jiřetína a nejbližšího okolí), hraje tenis, stolní tenis, fotbal, ale také hlavně s chalupáři křížový mariáš. Je ženatý a má dvě děti.

vším rozvoj cestovního ruchu a já si myslím, že právě okres Děčín včetně Šluknovského výběžku má v rámci kraje největší šanci se v cestovním ruchu rozvíjet. A my ji nesmíme zahodit.

Co chybí Šluknovsku a jaké jsou perspektivy jeho rozvoje?

Těch problémů je tady celá řada. Je to problém nezaměstnanosti, vzdělanosti, problém dopravní infrastruktury, ukládání odpadů... Například i když se najde firma, která by chtěla v tomto regionu investovat, naráží na nedostatek kvalifikované pracovní síly - z regionu odcházejí schopní lidé a je problém tyto lidi zase přitáhnout zpět. Já si myslím, že se to rychle změní - jednak rostoucím zájmem o život v krásné přírodě a jednak tím, že vzroste nabídka volnočasových aktivit, možnosti vzdělání a tím i jakýsi celkový standard regionu. V tomto směru bychom chtěli pomoci. Naší parketou je přede-

Co byste chtěl udělat pro váš region?

Například v oblasti vzdělání jsme již navázali kontakt s rektorem ústecké univerzity, který nám přislíbil zvážení zřízení možnosti bakalářského studia ve Varnsdorfu. Jednali jsme o tom také na kraji. Hovořili jsme i s řediteli varnsdorfských středních škol. Myšlenka se jim zalíbila a zhruba koncem ledna budeme jednat již konkrétně. Také bych si představoval, aby naše senátní kancelář iniciovala různé podněty jak v oblasti vzdělanosti, tak v oblasti rozvoje cestovního ruchu, nezaměstnanosti nebo např. rozvoje průmyslových zón a dopravní infrastruktury. Chtěl bych se zasadit o rozvoj lyžařského střediska Jedlová zřízením dvousedadlových lanovek na Tolštejn a na Jedlovou. Domnívám se, že je to svým významem nadregionální středisko přesahující hranice krajského významu.

**Pomůže tomuto regionu vstup do EU?
Co mu to přinese?**

My jsme Evropské Unii nejbližší. Já dokonce tvrdím, že samotné Tolštejnské panství do EU již vstoupilo, když se do něj přihlásili poskytovatelé služeb za Saska a to z Eibau a Seifhennersdorfu, a také protože v té naší nejsevernější části republiky je tolik hraničních přechodů, že se to tady musí "protrhnout" nejdříve. A co to přinese? Bude pokračovat spolupráce s kolegy na druhé straně, bude víc společných zájmů, více zrcadlových projektů, v rámci strukturálních fondů přijde více finančních prostředků. Jde jen o to, aby obce a mikroregiony měly dostatek svých finančních prostředků na nutné spolupodíly a dostatek kvalitních projektů.

Pokračování na str. 4

Po celou dobu mého více jak dvouletého působení v sekretariátu Euroregionu Nisa jsem se setkával s pravidelností takřka železnou s tou otázkou: **"Co bude s naším Euroregionem Nisa po přistoupení České republiky k Evropské unii?"** A zvláště s mým německým kolegou Gerhardem Watterottem jsme na ni v posledních měsících roku 2002 hledali celé hodiny odpovědi, protože ani my jsme nedokázali přesně odhadnout, jak přesně se bude přeshraniční spolupráce v Trojzemí dále vyvíjet po přistoupení Polska

PŘESHRANIČNÍ SPOLUPRÁCE JE PŘEDEVŠÍM OTÁZKOU DŮVĚRY A TRPĚLIVOSTI

a Česka k EU. Samozřejmě, že jsme odmítali poměrně řídké názory, že ERN svoji historickou úlohu komunálního integrátora již splnil, pomohl připravit města a obce v příhraničí na vysoké standardy v Unii, zejména co se infrastruktury a environmentální politiky týče, a že jeho role bude do budoucna oslabována. Naopak: ve chvíli, kdy k onomu připojení dojde, stane se euroregion - a zkušenosti z francouzsko-německých a německo-holandských hranic to potvrzují - nejenom místem, kde se připravují projekty s přeshraničním dopadem, místem spravujícím fondy malých přeshraničních projektů, ale hlavně pulzující komunikační platformou, která bude schopna operativně propojovat nejrůznější subjekty, dávat či zajišťovat kvalifikované odpovědi ke každodenním dotazům z nejrůznějších sfér života. To se však může stát jedině za předpokladu, že budou mít všechny tři strany našeho euroregionu trvale zabezpečený chod sekretariátů, že si budou moci dovolit kvalitní odborníky a budou i nadále respektovanými partnery i pro ostatní regionální aktéry. Již dnes má euroregion dlouholetou důvěru komunální sféry. V roce 2002 byla zahájena spolupráce s krajskou samosprávou, v rámci Asociace euroregionů ČR, jejímž iniciátorem byl v roce 2001 právě ERN, se pomalu daří získat pro euroregiony respekt a podporu i na centrální úrovni, což je věc, která je například v Sasku a Polsku dlouhodobá, nicméně v ČR byla samozřejmě pouze ve vztahu s Ministerstvem pro místní rozvoj. Věřím tedy, že období po roce 2004, kdy má ČR přistoupit k EU, bude pro náš euroregion pouze další etapou v jeho vývoji směrem k jednotnému prostoru v Trojmezí. Prostoru od Bautzenu k Jelení Góře a od Bad Muskau k Turnovu. Prostoru, který budeme nazývat my domov a Němci Heimat.

Mgr. Marek Řeháček

Rozhovor se starostou České Lípy a předsedou Rady Euroregionu Nisa PETREM SKOKANEM

Na 69. zasedání rady byl zvolen novým předsedou Euroregionu Nisa starosta České Lípy - Petr Skokan. Zeptali jsme se ho na několik otázek:



Petr Skokan se narodil 27. 5. 1963 v Prachaticích. Do komunální politiky vstoupil již před více než deseti lety. Vedl ho k tomu zájem o věci veřejné a o rozvoj podnikání (byl členem představenstva Hospodářské komory ČR). V nedávných komunálních volbách byl již podruhé zvolen za ODS starostou České Lípy, před tím ještě zastával funkci místostarosty. Vystudoval Střední průmyslovou školu stavební v Liberci obor dopravní výstavba. Je ženatý a má tři děti.

Jak si podle Vás v současné době Euroregion Nisa vede?

Myslím si, že euroregion za deset let své existence prokázal, že je to velice životaschopná organizace, která má své místo a vydobyla si vážnost ve všech oblastech svého konání. To dokládá i celkový objem finančních prostředků (1,4 mld. Kč), který byl během svého fungování Euroregionu Nisa Evropskou unií svěřen a který byl úspěšně distribuován do potřebných míst. Euroregion tím pomáhá městům, obcím i různým občanským sdružením získat finanční podporu v oblastech, na které se nedostává dostatek státních peněz. V tom je euroregion jedinečný.

V čem vidíte jeho silné stránky? Co funguje dobře?

To co funguje dobře a co je bezpochyby tou nejsilnější stránkou je přeshraniční spolupráce měst a obcí u podobně konkrétních úspěšných projektů. Ten nejaktuálnější, který se nám podařilo prosadit, je výstavba rychlostní komu-

nikace mezi Libercem a Jabloncem nad Nisou podpořená částkou 2 mil. Kč z fondu Phare. Také bych rád zmínil dobré fungování Fondu malých projektů v rámci programu Phare CBC, díky kterému dochází k podpoře menších aktivit v oblasti kulturních výměn, sportu, ekologie a cestovního ruchu. Dobře také funguje spolupráce s Ministerstvem pro místní rozvoj.

V čem naopak vidíte jeho slabosti?

Na rozdíl od německé a polské strany nám chybí vlastní rozhodovací pravomoc v oblastech naší aktivity. Vystává nutnost prosazování našich zájmů u orgánů naší státní správy. Ne vždy se také daří navázat dobrou spolupráci se subjekty, které by mohly získané prostředky využít.

V jaké oblasti je velký prostor ke zlepšení? Na co byste se chtěl ve své práci jako předseda ERN zaměřit?

Chtěl bych, aby se zasedání předsednictva i Rady Euroregionu Nisa konala v různých jeho částech. Tím by předsednictvo lépe poznalo jednotlivé regiony. Tyto regiony by tím na druhou stranu získaly větší povědomí o tom, že do euroregionu patří a mohou tak získat řadu výhod. Za jednu z mých priorit považuji navázání úspěšné spolupráce s krajem (včetně odprodeje 51% podílu v Agentuře regionálního rozvoje Libereckému kraji).

Jakou roli by měl ERN hrát v této kritické době, kdy vrcholí přístupová jednání a připravuje se referendum o našem vstupu do EU?

Myslím si, že například co se týká informační kampaně před vstupem do EU, je struktura Euroregionu Nisa nevyužitá. Bude záležet na Ministerstvu zahraničních věcí, zda v rámci této strategie bude možné euroregion využít. Mohla by být využita směrem dolů - k větší informovanosti občanů, ale také směrem nahoru - zastupci obcí, které jsou členy ERN, by se mohli vyjadřovat k různým aspektům našeho přistoupení k EU a my jsme připraveni tyto podněty předávat dál. Takovýchto podnětů je velmi málo. Chtěl bych tímto vyzvat starosty, aby se nad danou problematikou zamysleli a své podněty vyjádřili na našich setkáních. Tuto úlohu by mohl ERN hrát i po vstupu ČR do EU.

Jak hodnotíte spolupráci s německou a polskou stranou?

Spolupráci s oběma stranami hodnotím jako dobrou. Myslím si, že polská strana by mohla projevoval větší aktivitu.

ROZHOVOR SE STAROSTOU JIRETINA POD JEDLOVOU A SENÁTOREM JOSEFEM ZOSEREM

Pokračování ze str. 2

**Budete tedy v referendu hlasovat pro?
Určitě!**

Jak vznikla myšlenka Tolštejnského panství?

Po vítězství Jiretina pod Jedlovou v soutěži "Vesnice roku" v roce 1998 jsem oslovil starosty dalších sedmi obcí v okolí a založili jsme svazek obcí Tolštejn (pracovní název mikroregion Tolštejnsko). Rozhodli jsme se společně pustit do rozvoje cestovního ruchu, protože jsme to považovali za nejbližší nám společný zájem. Nechali jsme si zpracovat realizační plán rozvoje cestovního ruchu v mikroregionu Tolštejn, kde jsme měli 10 společných (např. značení cyklotras, nákup univerzálního zastřešeného skládacího pódia) a asi 40 individuálních projektů, z toho nosným projektem bylo vyhlášení Tolštejnského panství a na to navazující hra "Vandrování po Tolštejnském panství".

Jak byste zhodnotil tento projekt?

Nedávno proběhla na Dymníku konference, které se zúčastnili starostové z regionu a také asi 20 starostů z německé strany. Tam jsme se rozhodli, že založíme Agenturu rozvoje Tolštejnského panství jako obecně prospěšnou společnost, abychom tuto činnost zprofesionalizovali. My jako starostové bychom už nechtěli řešit organizační věci. Chtěli bychom řešit otázky týkající se rozvoje. A proto se také každý měsíc jako parta starostů a podnikatelů scházíme. Věříme, že do června, tj. do zahájení III. sezóny "Vandrování po Tolštejnském panství", budeme mít přes sto poskytovatelů služeb v cestovním ruchu zapojených do hry. My jsme se rozšířili nejen do Německa, ale i na Českokamenicko a Novoborsko. Nyní je potřeba rozhodnout, kam až budou sahát hranice panství a případně jakým způsobem do projektu zapojit ta města, která budou vně hranice panství, ale která přesto budou mít zájem s námi spolupracovat (např. Česká Lípa). Doufáme, že se nám to podaří a že projekt bude žít dál a pomůže nám humorným ale i netradičním způsobem propagovat náš region na severu Čech, který se i zásluhou toho začne postupně opět rozvíjet.

**Mgr. Marka Řeháčka
vystřídala ve funkci sekretáře
české části Euroregionu Nisa
paní Ing. Iva Hübnerová.
Představíme jí v příštím čísle.**

Pracovní skupiny Euroregionu Nisa v roce 2002

Během roku 2002 došlo ke 44 jednáním 14 mezinárodních pracovních skupin. Nejvíce jednání (17) se uskutečnilo v německé části ERN, o jedno jednání méně organizovala česká strana, 11 jich proběhlo na straně polské.

Cílá výměna informací o veletrzích a výstavách cestovního ruchu, o nových publikacích, propagačních materiálech z různých území Euroregionu probíhá mezi členy pracovní skupiny **Cestovní ruch**, která se za uplynulý rok sešla 7x. Nezbytnost setkávání této skupiny vyplývá z prioritního postavení cestovního ruchu v naší oblasti. Aktivní podskupinou ustavenou v roce 2001 byla skupina **Cyklotrasy**, jejíž členové iniciovali značení a propagaci cyklostezky Odra-Nisa. Propagační materiál podpořený grantem Libereckého kraje najdete na poslední stránce Bulletinu. Aktivně pracovala také skupina **Regionální plán** - iniciativu zde převzal odbor rozvoje Krajského úřadu Libereckého kraje, který

spolupracuje především s německou stranou na koordinaci dokumentů týkajících se strategie rozvoje, regionálního plánu, přípravě projektu Regiotram. Práce skupiny **Statistika** se zakládá na sběru a průběžné aktualizaci dat, v současné době se intenzivně pracuje na webové prezentaci, harmonizaci databází, plánuje se publikace o česko-německých, česko-polských a česko-slovenských Euroregionech. Mezinárodní symposium Habsburové v Lužici (v Bautzenu 28. 8. - 1. 9. 2002) bylo nejvýznamnějším výsledkem spolupráce euroregionální skupiny **Historie** s řadou dalších organizací a institucí v Německu a Polsku. Reorganizací prochází pracovní skupina **Voda - Čistá Nisa**, která připravuje vycházející ze závěrů konference o vodách v ERN v St. Marienthalu (10.-12.10.2002) workshop o rámcové směrnici EU o vodách koncem ledna 2003. V rámci této skupiny by měla být také vytvořena podskupina Invazní druhy rostlin jako reakce na stále závažnější problém povodí Lužické Nisy. Hlavní aktivity skupiny **Zdraví** spočívají v předávání informací o epidemiologické situaci, o kvalitě pitné a užitkové vody v ERN, o projektech zaměřených na protialkoholní a protidrogovou prevenci. V rámci skupiny **Lesy** se odvíjí řada debat na méně či více přeshraniční témata - problematika usychání, vápnění, monitoring škod způsobených zvěří, programy NATURA, aktivity správ chráněných krajinných oblastí v Euroregionu Nisa.

Ke skupinám v současné době fungujícím přibyla v tomto roce skupina nová: **Ochrana památek**, která si klade za cíl zabývat se soustavněji architektonickým dědictvím našeho regionu a přispívat k jeho uchování (ať již v podobě dokumentace či v podněcování jejich skutečné "údržby"). Jakýmsi vůdčím tématem pro práci této skupiny je v současné době "Záchrana krajiny podstávkových domů" - krajiny typické především pro Frýdlantský a Šluknovský výběžek.

Skupina **Ovzduší - Energetika**, která pracovala v ERN do roku 2000, prožila svůj první pokus o obnovu při návštěvě modernizované tepelné elektrárny Turów v Polsku. Exkurze přinesla členům skupiny řadu zajímavých aktuálních informací o emisích síry, popílku či haldách spalín a zjevně podnítila k dalšímu zájmu především o ekologická řešení výroby energie u polských sousedů.

Výsledky aktivit euroregionálních pracovních skupin nejsou jistě zanedbatelné a je v zájmu Euroregionu Nisa na všech třech stranách v jednáních s konkrétními výstupy v podobě projektů na pořádání workshopů, konferencí či přátelských setkání, vydávání zajímavých publikací, zkvalitňování webové prezentace ERN a dalších činností pokračovat. To vše je možné pouze při dobrovolném úsilí a chuti aktivních odborníků české části euroregionu setkávat se a komunikovat o problémech svého okolí s odborníky za hranicemi. Nalézání stejné "vlny" v komunikaci je mnohdy úkol nelehký, ale pokud se zdaří, přináší o to sladší plody - řadu pracovních a nezfukda i přátelských kontaktů. A za to veškerá náma-ha přece stojí!

NÁVŠTĚVA ELEKTRÁRNY Turów

Dne 8. 11. 2002 navštívila skupina zástupců OkÚ, KÚ, ČIŽP a Euroregionu Nisa na pozvání polské strany jednu z největších polských elektráren, tepelnou elektrárnu Turów u města Bogatynia. Elektrárna spojená s rozsáhlými hnědouhelnými doly "přispěla" svými zplodinami koncem 80. let k označení oblasti mezi Hrádkem nad Nisou, Žitavou a Bogatynií "Černý trojúhelník". Od roku 1994 prochází elektrárna důkladnou a finančně náročnou modernizací, která již nyní výrazně napomohla snížení emise škodlivých látek do ovzduší jak v Polsku, tak i v příhraničních oblastech sousedního Německa a ČR. Pro příklad: Výše emisí oxidu siřičitého je v současné době 40.000 t/rok (na poč. 90. let to bylo 160.000 t), popílku odchází 10.000 t/rok (oproti 90.000 t před modernizací). Momentálně je zrekonstruováno téměř všech 10 bloků, z nichž čtyři by měly být odstaveny do r. 2010, ve zbývajících šesti se bude dle vedení elektrárny vyrábět energie do r. 2035. Turówská elektrárna zásobuje nyní energií 7% Polska, po ukončení modernizace v roce 2005 by to mělo být něco přes 8%.

Česká návštěva měla za cíl nejen seznámit se se současným stavem modernizačních prací v elektrárně, ale také se pokusit o navázání živějších kontaktů státní správy a podnikatelské sféry v oblasti energetiky v české, polské i německé části Euroregionu Nisa. Pracovní skupina, jejíž první setkání se plánuje na březen tohoto roku, by se měla podrobněji zabývat např. tématem ekologických norem EU pro výrobu elektrické energie, rekultivací poškozené krajiny Černého trojúhelníku, alternativními zdroji energie atd.



Starostové tří měst naslouchají zprávě Mezinárodního parlamentu dětí a mládeže. Zleva: Arndt Voigt (starosta Žitavy), Gerard Świsłulski (starosta Bogatyni) a Martin Půta (nový starosta Hrádku nad Nisou).

„MALÝ TROJÚHELNÍK“

ŽITAVA - BOGATYNIA - HRÁDEK NAD NISOU

Ve středu 11. prosince se v polské Bogatyni konalo zasedání Společné rady měst Žitava, Bogatynia a Hrádek nad Nisou. Na zasedání byli představeni noví členové Společné rady, vedoucí pracovních skupin přednesli zprávy o činnosti těchto skupin, byly stanoveny hlavní úkoly Svazku měst na rok 2003. Předsednictví ve Společné radě pro rok 2003 bylo Hrádkem nad Nisou (vykonával předsednictví v roce 2002) předáno Bogatyni. Bylo rozhodnuto o zřízení další pracovní skupiny „Společenský život“, která by se zabývala rozvojem vzájemné spolupráce a styků v této oblasti. Příjemným zpestřením se stalo vystoupení představitelů mezinárodního parlamentu dětí a mládeže, ve kterém členy rady informovali o své bohaté činnosti.

-pb-

„MALÝ TROJÚHELNÍK“

Vznikl podpisem společného prohlášení tří měst 2. května 2001, má dosáhnout charakter pilotního modelu pro obdobně situované problémové oblasti v rozšířené EU.

Vypracovaný regionální rozvojový plán představuje model pro přeshraniční spolupráci těchto tří měst a má sloužit jako příklad pro obdobnou spolupráci v rozšiřující se Evropě.

Společný fond malých projektů v Euroregionu Nisa - aktuality nových programů

Koncem roku 2001 byl Delegací Evropské komise vyhlášen již delší dobu očekávaný česko-německý program Společného fondu malých projektů. Časový skluz způsobila příprava zcela nových postupů především pro hodnocení a výběr projektových návrhů a tvorba nových standardních dokumentů. Formuláře, které musí nyní žadatelé vyplňovat, jsou mnohem obsažnější než ty, které se používaly doposud (počet stran se zdvojnásobil), objevily se některé nové rubriky, k samotné projektové žádosti je nyní třeba připojit i velmi podrobnou rozpočtovou tabulku a logický rámec. Složitější jsou také vyhodnocovací postupy a výběr žádostí. Žádosti se přijímají pouze v řádně zalepených a označených obálkách, takže Sekretariát SFMP nemůže po odevzdání zkontrolovat obsah obálek, ani do něho jinak zasahovat. Obálky se otevírají až na zasedání tzv. Regionální hodnotící komise, jejíž členy navrhuje Rada ERN ve spolupráci s Libereckým krajem a schvaluje Delegace EK.

Pokračování na str. 6

PŘEHLED PRACOVNÍCH SKUPIN PŮSOBÍCÍCH V EUROREGIONU NISA V ROCE 2002

NÁZEV	PROGRAMOVÁ NÁPLŇ
OVZDUŠÍ - ENERGETIKA	informace o kvalitě ovzduší, alternativní zdroje energie, hospodářské využití odpadů
VODA - ČISTÁ NISA	povodňový hlásný systém, turistické zpřístupnění Nisy, rámcová směrnice o vodách
EKOLOGIE LESA	aktuální informace o pěstební problematice, monitoring škod zvěří, vápnění, ochrana přírody
REGIONÁLNÍ PLÁN	předávání informací (silnice R35-B178, Regiotram,...), organizace regionálního a územního plánování v jednotlivých zemích
DOPRAVA	vzájemné informování o přípravě silničních staveb, nové hraniční přechody, autobusová a železniční doprava
HOSPODÁŘSTVÍ	hlavně spolupráce hospodářských komor
OCHRANA PŘED KATASTROFAMI	předávání informací - hlásná služba o povodních, požárech, ekologických katastrofách, koordinace akcí hasičských sborů
ZDRAVÍ	měsíční předávání informací o epidemiologické situaci, kvalitě vody (pitná voda, koupaliště), prevence HIV-AIDS, zákony o ochraně zdraví
SPORT	v současné době neaktivní
CESTOVNÍ RUCH	koordinace účasti na výstavách, vydávání trojazyčných materiálů, diskuse přeshraničních projektů, výměna zkušeností mezi infocentry
STATISTIKA	uveřejňování dat na internetu prostřednictvím Euroregionu Neisse - Zittau, publikace údajů Č-N-P o obyvatelstvu a bydlení, vydání publikace o Euroregionech na Č-N, Č-P a N-P hranici
HISTORIE	příprava symposia na rok 2004, zveřejňování bibliografie publikací o ERN
OCHRANA PAMÁTEK	záchrana podstávkových domů, historické mosty, trojstranná putovní výstava, historické železnice, školení památkářů
PODSKUPINY	
KNIHOVNY	mezinárodní semináře, předávání zkušeností, třístranná informační publikace
CYKLOTRASY	koordinace mezinárodních cykloturistických magistrál, jejich značení a propagace, vydávání infomateriálů

Společný fond malých projektů v Euroregionu Nisa - aktuality nových programů

Pokračování ze str. 5

Tato komise rozhoduje o použití tzv. posuzovatelů - externích odborníků (schválených opět Delegací EK). Protože se obvykle shromáždí velké množství žádostí, není časově zvládnutelné vyhodnotit všechny na zasedáních komise a posuzovatelé jsou tak přizváni pokaždé. Hodnocení probíhá ve dvou fázích - v té první se kontroluje, zda je žádost v pořádku po stránce formální, tj. obsahuje-li všechny náležitosti, přílohy a zda je vůbec vhodný žadatel a jím plánovaný projekt spadá do programu. Pokud je vše v pořádku, hodnotí se samotný obsah projektu - jeho význam pro region, přeshraniční dopad, schopnosti a zkušenosti žadatele, vhodnost rozpočtových nákladů a další aspekty. Každý projekt hodnotí dva posuzovatelé, čímž by měla být zajištěna objektivita, navíc má Regionální hodnotící komise právo projekty přehodnotit. Projekty jsou seřazeny podle bodového průměru a doporučeny k financování potud, pokud dosahuje finanční alokace pro region. Konečné slovo má vždy Delegace Evropské komise.

V rámci programu CZ 9914 byly podpořeny projekty ve třech kategoriích - měkké projekty byly rozděleny na projekty typu people-to-people a cestovní ruch, nově byla v rámci Fondu malých projektů vytvořena kategorie malých investičních projektů.

PEOPLE-TO-PEOPLE A OSTATNÍ MĚKKÉ PROJEKTY

KULTURNÍ VÝMĚNY

Do této skupiny patří aktivity kulturního či sportovního rázu, při nichž dochází k navázání a prohlubování kontaktů mezi cílovými skupinami různých věkových kategorií; řada uspořádaných akcí probíhá v pravidelných termínech, jiné tradici teprve zahajují. Klasickými příkladem jsou např. Oslovy Trojmezí pořádané městem Hrádek nad Nisou v Hrádku, Žitavě či Bogatyni nebo projekt Tři země-tři dny-

tři pochody, jehož nositelem je město Nové Město pod Smrkem; k těm akcím, které se tradičními mohou stát, patřily srpnové Slavnosti slámy - Slamák organizované občanským sdružením Alternativa 3000 v Turnově nebo nově ze SFMP Phare CBC podpořené Sympozium rytého skla v Kamenickém Šenově. Tato skupina je velmi široká, a proto je do ní zařazeno nejvíce projektů.

MÍSTNÍ DEMOKRACIE

Projekty zařazené do této skupiny jsou z velké míry zaměřené na akce podporující výměnu zkušeností mezi různými subjekty na obou stranách hranice, školící kurzy, konference, ale i zpracování a tisk různých materiálů, které přispívají k větší informovanosti v regionu - pro příklad lze uvést Výměnné laboratorní praktikum Technické univerzity Liberec a IHI v Zittau nebo Bulletin Euroregionu Nisa, který právě držíte v rukách.

PLÁNOVACÍ A ROZVOJOVÉ STUDIE

Poměrně málo využívaná kategorie, do které lze zařadit vypracování různých strategických dokumentů, analýz a rozvojových konceptů, příp. také studií proveditelnosti (v programu CZ 9914 bylo podpořeno pouze zpracování Studie proveditelnosti pro rozvoj dopravní infrastruktury mikroregionu Tolštejn).

HOSPODÁŘSKÝ ROZVOJ

V programu CZ 9914 nebyl podpořen žádný projekt tohoto zaměření. Bylo by možné požádat o finance pro pořádání trhů, výstav, propagačních akcí, pro prohloubení kontaktů či výměnu know-how mezi hospodářskými komorami a institucemi podobného charakteru.

ŽIVOTNÍ PROSTŘEDÍ

Většina projektů této kategorie, které se realizují od června 2002, jsou projekty vzdělávacího charakteru v oblasti ekologie či snahy o řešení specifických problémů regionu: z těch prvních lze uvést projekt O. s. přátel Lužických hor "Lužické a Žitavské hory - příroda nezná hranice", příkladem druhých může být projekt "Invační rostliny a jejich likvidace", jehož nositelem je ZO

ČSOP Armillaria v Liberci.

Poslední skupinou projektů je skupina Komunikace. V rámci této kategorie jsou podporovány projekty zaměřené na posílení informovanosti o dění v příhraniční oblasti. Vedle "Kalendáře kulturních a sportovních akcí Liberec-Žitava 2003" sem lze zařadit např. tvorbu internetových stránek.

CESTOVNÍ RUCH

Kategorie cestovního ruchu je velmi rozsáhlá, nicméně většina podpořených projektů v rámci programu CZ 9914 byla zaměřena na tvorbu propagačních materiálů - map či katalogů obsahujících informace o zajímavých místech Euroregionu - pro př. Propagace letních turistických autobusů, pěších tras a cyklotras v Českém ráji (nositelem je město Turnov) či Cykloturistické mapy Libereckého kraje. Z tohoto programu bude podpořen také veletrh cestovního ruchu EUROREGIONTOUR 2003 konající se v březnu.

MALÉ INFRASTRUKTURNÍ PROJEKTY

V programu CZ 9914 byly poprvé podpořeny investiční projekty. Ačkoli mohly být v rámci této kategorie realizovány také projekty týkající se oprav systémů pitné vody, odvádění a čištění odpadních vod, topných systémů, telekomunikační či dopravní infrastruktury, získalo grant nakonec 16 projektů zaměřených převážně na akce v turistické infrastruktuře. Z alokovaných peněz pro region Nisa se tudíž opravují cyklistické a turistické stezky (např. v Českém ráji, v okolí Raspenavy, na Drábovně v Maloskalsku, údolím Kamenice) nebo se rekonstruuje např. i Hrádek ve Varnsdorfu.

Kompletní seznam podpořených projektů v rámci Výzvy CZ 9914 (realizace projektů červen 2002 - květen 2003) najdete na:

www.arr-nisa.cz/Fondy/SFMP CZ 9914

Se svými nápady, připomínkami
a dotazy se můžete obrátit na
Sekretariát SFMP Euroregionu Nisa:
Tř. 1. máje 858/26
460 01 Liberec III
e-mailová adresa: fondy@arr-nisa.cz
tel: 485 340 982
L. Kněžáčková

ŠLUKNOVSKO

Šluknovsko, to jsou dlouhé obce táhnoucí se kilometry podél potůčků, města s továrnami poukazujícími na dlouhou tradici textilního průmyslu, rozlehlé louky a pole přerušované lesy, kopce s rozhlednami a výletními restauracemi, velké kostelíky připomínající (často minulou) velikost a význam místních osídlení. Česká hranice na tomto území poněkud překvapivě opouští hřebeny hor a vine se po lukách, mezi domy a po toku stružek.

Šluknovský výběžek je nejsevernějším územím Čech. Vesnička Severní je považována za nejsevernější místo České republiky. Je tu drsnější klima než v ostatních částech Severních Čech. Jaro sem přichází o 7-14 dní později a území je někdy nazýváno "Česká Sibiř".

Po válce byly podmínky pro rozvoj tohoto regionu ztíženy vysídlením a následně neúplným osídlením oblasti, která je poněkud odlehlá od zbývajících částí Severních Čech. Spolu s politickými poměry to vedlo ke stagnaci hospodářského vývoje. To je patrné především v dříve velmi lidnatých venkovských obcích. Tato nepříznivá východiska se snaží místní obce a města překonat skrze užší spolupráci mezi sebou navzájem a také s obcemi a městy na německé straně vsudypřítomné hranice. I to bylo podnětem k aktivnímu zapojení se těchto měst a obcí do Euroregionu Nisa.



CHARAKTERISTIKA REGIONU

Region tvoří 18 obcí s cca 54,5 tisíci obyvateli. Šluknovsko je se svou rozlohou 382 km² nejmenší územím české části Euroregionu Nisa (vedle Českolipska, Jablonecka, Liberecka a Semilská). Hustota obyvatelstva činí 143 obyv./km². Do regionu se více lidí přistěhovává, než z něho odchází (údaje roku 1999). Lidem je k dispozici 130 lékařů, 27 zubářů, 12 lékáren a 3 nemocnice. Dětem slouží 33 mateřských školek. 5700 žáků a studentů se vzdělává ve 23 školách a učilištích. Lidé si mohou půjčovat knihy ve 21 knihovnách. Pro sběr statistických dat i budoucí administrativu (např. iniciativy Interreg) se jeví jako problémová skutečnost, že do Euroregionu Nisa nepatří celý okres Děčín jakož i přináležitost Šluknovska do Ústeckého kraje.

PROJEKTY SPOLUFINANCOVANÉ Z PROGRAMU PHARE CBC

Tyto projekty jsou konkrétním výsledkem přeshraniční spolupráce. Celkem bylo v tomto regionu v letech 1994-2000 realizováno 12 velkých projektů v celkové hodnotě 443,17 mil Kč. Podíl prostředků z fondu Phare činil 285,6 mil Kč.

PŘÍKLAD PROJEKTU: SILNIČNÍ OBCHVAT RUMBURK - NEUGERSDORF

Rumburk již delší dobu trpěl velkým zatížením kamionové dopravy. Veškerá doprava, která směřovala na hraniční přechod Jiříkov-Neugersdorf projížděla přímo centrem a způsobovala značné ekologické i bezpečnostní problémy. V roce 1994 projelo Rumburkem po silnici I/9 7180 vozidel denně

- z toho 25% tvořila nákladní doprava. Jelikož prognóza počítala s dalším navýšením tohoto objemu, byl připraven projekt na vybudování 4,4 km dlouhého silničního obchvatu, který umožnil odklonění kamionové dopravy mimo město na nový hraniční přechod.

Projekt obchvatu Rumburku a Neugersdorfu byl podpořen společnými jednáními Ministerstva dopravy ČR v Praze, Spolkového ministerstva dopravy v Bonnu a Ministerstva hospodářství v Drážďanech. Projekt, na naší straně řízený Ředitelstvím silnic a dálnic, se člení na dvě etapy:

I. stavba obchvatu města Rumburku

II. stavba hraničního přechodu Rumburk - Seifhennersdorf

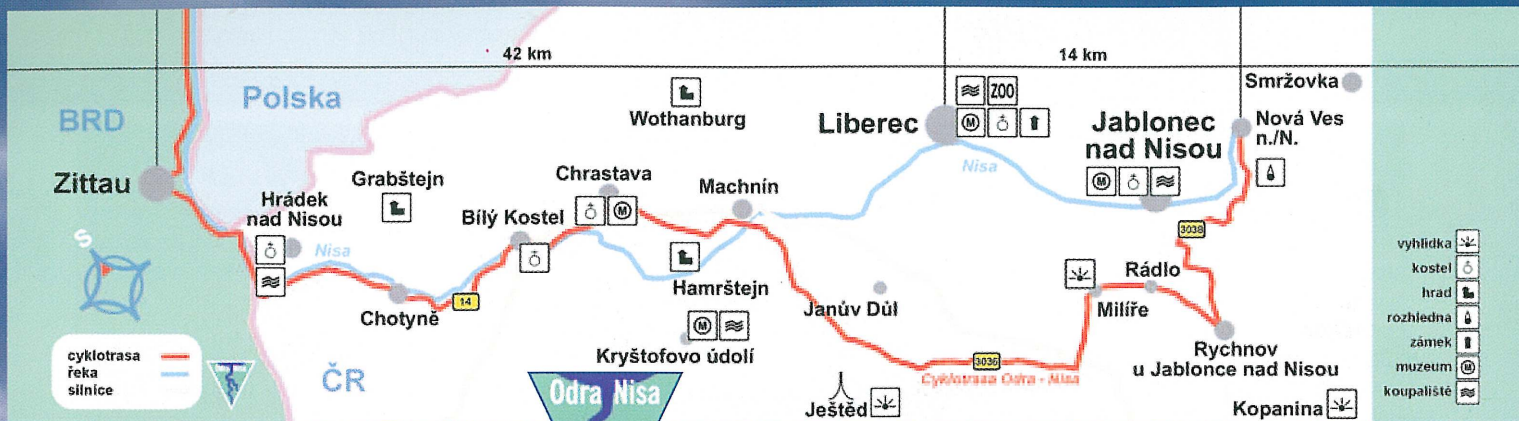
Celkové náklady projektu činily 175,71 mil. Kč (z toho finanční prostředky z fondu Phare CBC dosáhly výše 112,55 mil. Kč). Při výstavbě obchvatu byly vybudovány 3 mosty, protihlukové stěny, částečně byly přeloženy i inženýrské sítě. Projekt zásadně nezasáhl do života obyvatel Rumburku, naopak otevřením nového přechodu v minulém roce a odkloněním nákladní dopravy mimo město se Rumburku výrazně ulehčilo.

Pavel Branda

Seznam obcí Šluknovského výběžku, které jsou členy Euroregionu Nisa:

Jiříkov	Horní Podluží
Krásná Lípa	Chřibská
Mikulášovice	Jiřetín pod Jedlovou
Rumburk	Lipová
Šluknov	Lobendava
Varnsdorf	Rybníště
Velký Šenov	Staré Křečany
Dolní Podluží	Dolní Poustevna
Doubice	Vilémov





CYKLOTRASA ODRA NISA ZA PŘÍRODOU A KULTUROU BEZ HRANIC

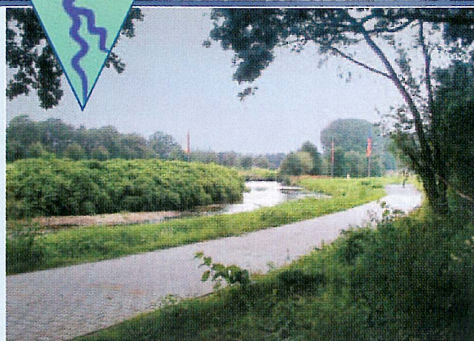
Cyklostezka Odra - Nisa je zcela novým produktem cestovního ruchu v Libereckém kraji. Vznikla prodloužením populární trasy vedoucí podél německo-polské hranice z Žitavy v Trojzemí až k Baltskému moři. V roce 2000 byly pro pokračování v rámci přeshraniční spolupráce v Euroregionu Neisse - Nisa - Nysa na českém území využity stávající cyklostezky č. 3038, 3036 a 14. Cyklista tak dnes může fakticky projet celou 523 kilometrů dlouhou trasou od pramene Nisy až ke štětínské zátocy. Cestou míjí příjemnou krajinu i města s bohatou historií a slibnou evropskou budoucností.

Na české straně prochází stezka v délce 56 km půvabnou krajinou podél řeky Nisy od jejího pramene u Nové Vsi n./N. až k bodu Trojmezí při Hrádku nad Nisou.



TURISTICKÉ ZAJÍMAVOSTI

Pramen Nisy - nachází se na území obce Nová Ves nad Nisou, u hlavní silnice vedoucí do Lučan nad Nisou po pravé straně asi 50 metrů od silnice v lesíku. "Neisborn" - pramen Nisy - je již na mapě z roku 1713. Tento pramen byl v roce 1995 turisticky zpřístupněn a vyhlášen jako významný krajinný prvek.



ODRA-NISA přeshraniční cyklotrasa



Černá studnice (Horní Černá Studnice) - žulová rozhledna s chatou postavená v roce 1905 podle návrhu jabloneckého architekta Hemmricha. Slavnostního otevření se zúčastnilo přes 6000 lidí. Tato rozhledna se stala symbolem jabloneckých turistů. Z věže je krásný výhled na Český ráj, hřebeny Jizerských hor a Krkonoš.

Jablonec nad Nisou - světově proslulé centrum českého skla a bižuterie s řadou památek secesní architektury. Muzeum skla a bižuterie, starokatolický kostel. Další zajímavostí je i přehrada Mšeno, dostavená v letech 1906 -1909, která se nachází v centru Jablonce.



Pramen Nisy

Petrín (Petrínská 6, Jablonec nad Nisou) - tato výletní restaurace s vyhlídkovou věží, vysokou dvacet metrů, byla na jižním okraji města postavena v roce 1906. V objektu, který byl otevřen po náročné rekonstrukci se nachází restaurace, hotel a vinárna. Z věže, která slouží jako rozhledna, je překrásný výhled na město a je možné přehlédnout značnou část panoramatu Jizerských hor.

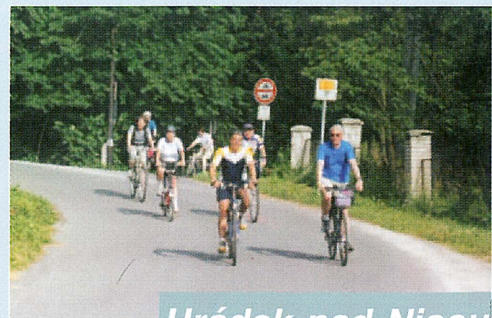
Císařský kámen - vrchol nad osadou Milíře (horská osada připomínaná jako osada uhlířů). Je zde umístěna pamětní tabule, roku 1778 kopec navštívil císař Josef II. při kontrole opevňovacích prací ve válce "o dědictví bavorské". Z této dominanty je krásný výhled.

Liberec - město je centrem českého severu s řadou turistických pozoruhodností. Můžete zde navštívit jednu z nejstarších ZOO ve střední Evropě (1919), dále zde najdete botanickou zahradu, dvě divadla a neorenesanční radnici. Dominantou Liberce je vrchol Ještědu s unikátním hotelem ve tvaru rotačního hyperboloidu.

Chrastava - v této původně lužickosrbské osadě dnes najdeme řadu památek, typických pro tento kraj: hrázdné městské domy, barokní kašnu, neogotický kostel sv. Vavřince. Technickou zajímavostí je železný secesní most a najdeme zde i unikátní hasičské muzeum (otevřeno o víkendech od dubna do října).

Grabštejn - původně gotický hrad byl v průběhu staletí přestavěn do podoby dnešního renesančního zámku. Klenotem zámku je kaple sv. Barbory. Pravidelně se zde konají kulturní akce. V areálu zámku sídlí vojenská posádka psovodů, jejichž um lze zhlédnout při různých oslavách.

Hrádek nad Nisou - město ležící při hranici s Polskem a SRN. Najdeme zde kostel sv. Bartoloměje. V rekreačním areálu Kristýna můžete využít možnosti koupání i dalšího sportovního vyžití. Zajímavostí je bod Trojmezí, kde se stýkají hranice tří států. Zde opouští cyklostezka Odra-Nisa území České republiky.



Hrádek nad Nisou