



Euroregion Nisa



Trojmezí

- Místo, kde se setkávají tři sousední země.
- Je středem našeho euroregionu.

- Každoročně se zde konají Oslavy trojmezí. V tomto čísle se dočtete o těch letošních, konaných v polské Bogatyni. Také přinášíme rozhovor s Martinem Půtou - starostou Hrádku nad Nisou - města, které v trojmezí přímo leží.

● Z OBSAHU ● Z OBSAHU ● Z OBSAHU ● Z OBSAHU ● Z OBSAHU ● Z OBSAHU ●

● 2 - Oslavy trojmezí 2003 - Bogatynia ● 3 - Rozhovor se starostou Hrádku nad Nisou Martinem Půtou ● 4 - Projekty realizované z česko-německého programu SFMP CZ 9914 – Čtvrtý ročník LOKOTUR – Nová mapa Euroregionu Neisse-Nisa-Nysa ● 5 - Katalog aktuálních přeshraničních problémů – Lidé potřebují více peněz ● 6 - INNOVATION 2003 – Cykloturistika v Euroregionu Nisa ● 7 - Na kole Podještědím – Mezinárodně o principech udržitelného rozvoje a jejich praktickém dopadu na rozvoj regionů ● 8 - Přeshraniční hospodářský park v Hrádku nad Nisou ●



OSLAVY TROJMEZÍ 2003 BOGATYNIA



Slavnostního koncertu u příležitosti zahájení Oslav trojmezí se zúčastnili všichni starostové: (zleva) p. Swistulski z Bogatyny, p. Voigt ze Žitavy a p. Půta z Hrádku nad Nisou.

Města z "Malého trojúhelníku" - Hrádek nad Nisou, Žitava a Bogatynia již sedm let organizují společné "Oslavy trojmezí". Jednotlivá města se každoročně střídají v jejich pořádání. Letos byla na řadě polská Bogatynia.

Již v pátek se v Porojowě sešel Mezinárodní dětský parlament se zástupci všech tří měst. Večer se potom v Bogatyni uskutečnil slavnostní koncert vážné hudby za účasti starostů a městských zastupitelů. Pozvání přijali i představitelé polské regionální politiky, členů Parlamentu i zástupci celní správy a hraniční policie. Během svého uvítacího proslovu starosta Bogatyny p. Swistulski všem přítomným slavnostně oznámil, že polská strana schválila stavbu spojovací silnice mezi českou a německou dálniční sítí přes své území. Starosta Žitavy pan Voigt řekl, že "díky oznámenému podpisu smlouvy o stavbě silnice bychom mohli za rok - 1. května 2004, v den přistoupení České republiky a Polska k Evropské unii, slavnostně zahájit práce na stavbě." Stavbu silnice velmi přivítal i starosta Hrádku nad Nisou pan Půta, který zdůraznil, že se může zdát, že o dané komunikaci "mluvíme příliš často, ale že představuje základní předpoklad rozvoje našeho regionu."

Sobota se již nesla ve sportovním duchu - proběhla vzájemná klání ve volejbale, stolním tenise, kopané a biliardu. Odpoledne na stadionu proběhlo slavnostní zahájení Oslav trojmezí. V neděli potom sport vystřídal kultura - na pódiu se postupně představily kulturní programy všech tří měst. Hrádecký program připravily základní a mateřské školy. Při slavnostním ukončení převzal štafetu Hrádek nad Nisou, který bude hostit Oslavy trojmezí v příštím roce - v termínu našeho pravděpodobného vstupu do Evropské unie.



Vystoupení dětí ze základní školy T.G.M. v Hrádku nad Nisou



Základní škola v Doníně si pro děti připravila malování na sklo.

Města své dlouholeté spolupráci dala před dvěma lety institucionální formu a vytvořila Svazek tří měst Bogatynia-Hrádek-Zittau se společnou radou, řídícím výborem a pracovními skupinami, zabývajícími se aktuálními oblastmi každodenního života svých obyvatel. Svazek tří měst leží uprostřed Euroregionu Nisa, který tuto spolupráci podporuje a jehož zástupci se společných setkání také účastní.

Bogatynia

Bogatynia leží na jihozápadě vojvodství Dolní Slezsko. Žije v ní asi 26 800 obyvatel. Bogatynia je charakteristická těžbou hnědého uhlí (těží se zde 17% polského uhlí). V sousední elektrárně Turów o kapacitě 2000 MW se z něj vyrábí 10% celkového objemu produkce elektřiny v Polsku.

Hrádek nad Nisou

Město Hrádek nad Nisou patří i přes svou malou velikost (7 300 obyvatel) k nejvýznamnějším městům v okrese Liberec. Rekreační oblast Kristýna každoročně přiláká mnoho turistů. Existuje zde mnoho zařízení poskytujících služby cestovního ruchu. Převládá zde gumárenský a textilní průmysl, strojírenství a výroba plastů.

Zittau

Okresní město Žitava (27 000 obyvatel) se nachází v jihovýchodní části Saska. Jeho hospodářská struktura se vyznačuje malými a středními podniky. Je zde zastoupeno strojírenství, elektrotechnický a textilní průmysl a zpracování plastů. Mimoto se zde zachovala rozmanitá řemeslná výroba.

Vaše město je jedním ze tří měst sdružených ve svazku měst "Malého trojúhelníku". Jak byste hodnotil tuto spolupráci?

Přeshraniční spolupráce je základním předpokladem rozvoje celého Trojmezí. Jak Hrádek, tak Žitava i Bogatynia jsou daleko od hlavních měst jednotlivých zemí a to znamená tak trochu na okraji zájmů. Propojení těchto tří měst přináší mnohé možnosti a šance a běží zde mnoho modelových pilotních projektů, na kterých se mohou učit i ostatní. Vzhledem k tomu, že se zde setkávají tři různé národy s různými mentalitami a způsoby řešení problémů, nejsou jednání vždy úplně jednoduchá, ale i tento proces vede k vytyčenému cíli. V jednotlivých pracovních skupinách, v rámci svazku tří měst, se řeší konkrétní okruhy problémů a musím říci, že ačkoliv jsou někdy naše priority různé, většinou se nám podaří najít řešení přijatelné všemi třemi stranami.

Jaké přínosy ze spolupráce plynou pro vaše město?

V prvé řadě to, že zde bylo realizováno mnoho přeshraničních projektů, které přispívají nejen k turistickému ruchu, ale i ke zkvalitnění života obyvatel celého Hrádku. Máme také možnost získávat nové zkušenosti a poznatky od našich sousedů, a to ještě ve větší míře než v jiných oblastech. Tyto informace nám mohou pomoci vyvarovat se do budoucna některých nesprávných řešení.

Neméně důležitá je ta skutečnost, že právě vzájemným poznáváním k sobě mají lidé blíže a věřím, že vstup Česka a Polska do EU přispěje i k dalšímu odstraňování nejen hranic na mapách, ale i některých bariér, které jsou v našich srdcích a hlavách.

Co považujete ze největší dosavadní úspěch této spolupráce?

Největší úspěch v naší spolupráci považuji to, že kromě toho, že tato setkávání probíhají na oficiální rovině mezi představiteli jednotlivých měst, rozvíjí se i spolupráce mezi jednotlivými spolky, školami, sportovními kluby a následně i obyvateli všech tří měst. Vše, co se podařilo v Hrádku vybudovat díky přeshraniční spolupráci, je pro naše město důležité - ať se již jedná o infrastrukturní stavby nebo projekty, které přispívají ke sblížení obyvatel Trojmezí.



ROZHOVOR SE STAROSTOU HRÁDKU NAD NISOU MARTINEM PŮTOU



Martin Půta se narodil v roce 1971 v Liberci. Starostou města Hrádku nad Nisou je od loňských listopadových komunálních voleb, ve kterých ve městě jednoznačně zvítězilo sdružení nezávislých kandidátů "Hrádek potřebuje změny!". Jeho cílem je prosazování otevřené a průhledné politiky a zvýšení vlivu občanů na dění ve městě. Není členem žádné politické strany. Je absolventem Gymnázia F.X. Šaldy v Liberci. Před nástupem do úřadu pracoval jako vedoucí výroby. I nyní se snaží najít čas na sport - hraje volejbal, fotbal a rád se odreaguje na horském kole. Je svobodný a bezdětný.

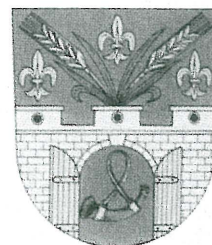
Hrádek nad Nisou je také členem Euroregionu Nisa. V čem vidíte největší přínos tohoto členství?

Jak jsem již řekl, může být Hrádek pro ostatní města Euroregionu tím, kdo je schopen předat své zkušenosti přeshraniční spolupráce v mnoha rovinách. Mimo to, že pracujeme v rámci svazku tří měst v mnoha pracovních skupinách, které se snaží řešit problémy takového soužití, zažíváme dnes a denně, díky příhraniční poloze našeho města, přímý kontakt s našimi přeshraničními partnery a mnohé věci umíme řešit i díky těmto praktickým zkušenostem. Ve svazku tří měst se naše pracovní skupiny věnují nejen věcem kulturním a společenským, ale i takovým problémům jako je společný rozvojový plán této oblasti.

A z města, které kdysi stálo na okraji, se stalo město, které leží v samém středu naší mezinárodní spolupráce. Mnoho jeho obyvatel se zabývá touto přeshraniční činností a jsou zde projekty, které běží již mnoho let a které se staly nedílnou součástí života města.

Blíží se referendum o našem vstupu do EU. Jak budete hlasovat a proč?

Na otázku referenda odpovím ANO. Od našeho vstupu do EU ale neočekávám žádné zázraky. I po vstupu bude platit, že za každým úspěchem stojí především myšlenky a práce a štěstí přejí připraveným. Jestli někdo čeká, že samotný vstup do unie nebo nějaké evropské peníze vyřeší jeho problémy, bude možná zklamán. Myslím si, že do Evropy jednoznačně patříme a náš vstup do institucí EU by měl umožnit postupné odstranění bariér, které nás od ní ještě oddělují. Důležité je, abychom vstupovali do EU jako rovnocenní partneři, kteří jsou si vědomi nejen příležitostí, které nám vstup přinese, ale také svých schopností, které můžeme nabídnout.



Projekty podpořené z česko-německého programu SFMP Phare CBC TŘI ZEMĚ - TŘI DNY - TŘI POCHODY - POTŘETÍ

V sobotu 26. dubna 2003 se vydaly na tratě délky 11, 18 a 24 km Jizerskými horami více než čtyři stovky turistů s odhodláním absolvovat druhou etapu tří-denního pochodu Euroregionem Neisse-Nisa-Nysa s již zažitým názvem Tři země-tři dny-tři pochody.

Téměř dvě třetiny z nich měly za sebou první etapu pochodu vedoucí po polském území (počet turistů zde dosáhl rovné tisícovky), část z nich se chystala i na pokračování po německém území v neděli 27. dubna. Pozoruhodné je, že se mezi účastníky sice nejnáročnější, nicméně nejzajímavější části pochodu, ve které nebyl vynechán ani nejvyšší vrchol Jizerek Smrk (1124 m), našlo pouze 61 Čechů, zatímco tu bylo 196 Poláků,

100 Němců a dokonce 71 Dánů! Nechyběli však ani Holanďané, Belgičané, Rakušané či Finové. Krásné jarní počasí zvýšilo atraktivnost celého pochodu, který měl charakter nikoli pouze euroregionální, ale takřka celosvětový (jedna z



účastnic pocházela ze San Salvadoru). Organizátory pochodu po české části ERN a nositeli projektu podpořeného ze SFMP Phare CBC byly městský úřad v Novém Městě pod Smrkem a zdejší Klub českých turistů.



ČTVRTÝ ROČNÍK LOKOTUR

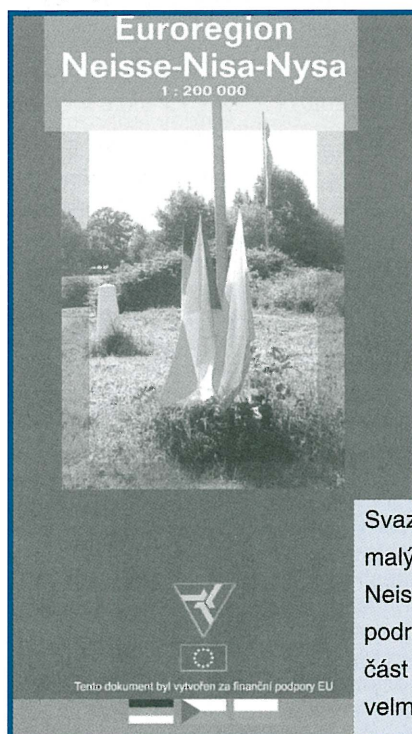
10. května 2003 se již počtvrté uskutečnil mezinárodní závod v orientačním běhu Lokotur, který zorganizovala TJ Lokomotiva Liberec spolu s HSG Turbine Zittau. Jeho 377 účastníků z 35 oddílů z České republiky, Spolkové republiky Německo a Polska (ať již registrovaných či začátečníků) rozdělených do 34 kategorií podle věku a pohlaví vyběhlo s pomocí mapy a buzoly do náročného terénu v okolí Albrechtic u Frýdlantu s cílem najít všechny kontroly a v co nejkratším čase dorazit k cílovému občerstvení.

Doprovodnou akcí byl i závod pro předškolní a nejmenší děti, kterého se zúčastnilo 52 malých závodníků, z nichž každý byl v cíli oceněn nejen diplomem, ale i čokoládovým

vajíčkem. Podle slov ředitele závodu, p. Korejčíka z TJ Lokomotiva Liberec, je úspěch v orientačním běhu z 50% založen na zvládnutí orientace v mapě, z druhých padesáti na rychlosti běhu. "Velkou roli však hraje zachování duchapřítomnosti,



když člověk náhodou "zakufruje", jak se v orientačním slangu nazývá zabloudění..." podotkl pan Korejčík.



MAPA ERN

Svazek obcí Novoborska vydal v rámci společného Fondu malých projektů Phare CBC novou mapu Euroregionu Neisse-Nisa-Nysa. Mapa v měřítku 1:200000 zobrazuje podrobně celé území euroregionu - tedy i polskou a německou část a díky rejstříku všech obcí na zadní straně se tak stává velmi cennou pomůckou všem, kdo po euroregionu cestují.

Profesionálně zorganizovaný závod za účasti 56 německých a 5 polských orientačních běžců a běžkyň se vydařil díky příznivému počasí a finančním příspěvkům z Evropské unie a od Magistrátu města Liberec.

ČESKO-NĚMECKÁ ŠKOLA BEZ HRANIC

O tom, že se cizí jazyky nemusí vyučovat pouze formou klasického frontálního vyučování, svědčí projekt základní školy v Hrádku nad Nisou v Lidické ulici "Škola bez hranic" podpořený kromě jiných finančních zdrojů i ze SFMP Phare CBC. Jeho hlavní náplní je společné vyučování českého a německého jazyka na prvním stupni ZŠ pomocí různých volnočasových aktivit a her, při kterých přicházejí děti z hrádecké školy do bezprostředního kontaktu s jazykem, prostředím a mentalitou svých kamarádů ze školy hartavské. Na setkávací dny probíhající 2x týdně a fungující již čtvrtým rokem na 1. stupni ZŠ by měla od příštího roku navázat setkání mezi dětmi na 2. stupni. Jak jsme se sami mohli přesvědčit, děti plnily zadané úkoly na jednotlivých stanovištích s opravdovým nadšením.

NADACE EURONISA Nadace na podporu sociální, kulturní a vzdělávací činnosti v Euroregionu Nisa

LIDÉ POTŘEBUJÍ VÍCE PENĚZ

V pondělí 28. dubna 2003 v 16 hodin ukončila Nadace EURONISA přijímání žádostí o finanční příspěvky na projekty z oblasti sociální, kulturní a vzdělávací. Ještě několik dnů po tomto datu se čekalo na poslední žádosti, které byly k tomuto datu odeslány poštou. Dorazilo celkem 76 žádostí od 70 neziskových organizací v celkové požadované částce 3,5 milionu korun. Připomeňme, že Nadace EURONISA každým rokem vyhlašuje dvě kola. V prvním kole letošního roku bude správní rada nadace ve druhé polovině května rozdělovat 750.000 Kč.

Ředitel Nadace EURONISA Aleš Rozkovec nám sdělil: "Pokud porovnáme počet žádostí podaných na jaře 2001-2002 došlo k nárůstu o 21 % a srovnáme-li jaro 2002-2003 došlo k dalšímu nárůstu o téměř 50 %. Z těchto čísel můžeme vidět vzrůstající zájem občanů o věci veřejné. A dodává: "Lidé dnes už chápou, že si v řadě věcí mohou pomoci sami a nemusí čekat na pomoc zvenčí (státu, kraje, města či obce). My jsme rádi, když je v jejich zajímavých projektech můžeme podpořit a zajistit dobré a správné využití peněz."

Nadace EURONISA působí v Euroregionu Nisa osm let a každoročně se jí daří navyšovat rozdělovanou částku. Aleš Rozkovec doplňuje: "Je to hlavně díky růstu příjmů od firemních dárců, rostoucím výnosům z finančních prostředků, které jsme získali jako prověřená a spolehlivá nadace z Nadačního investičního fondu a také díky již tradiční každoroční benefiční aukci uměleckých předmětů, kterou nadace svými silami pořádá."

Nadace EURONISA byla založena roku 1995. Jejím cílem je podpora činnosti organizací, které usilují o řešení závažných společenských problémů - především v sociální oblasti a to na území české části Euroregionu Nisa (Liberecký kraj a oblast Šlukovského výběžku). Od začátku své existence podpořila 221 projektů 92 různých neziskových organizací formou nadačních příspěvků a do současnosti rozdělila částku téměř 5 milionů korun.



Česko-německá třída na ZŠ Lidická v Hrádku nad Nisou



Třída v německé Hartavě



V rámci jednoho z projektů, jejichž nositelem bylo město Hrádek nad Nisou, vznikl Katalog aktuálních přeshraničních problémů. Snahou jeho autorů bylo nejen pojmenovat problémy příhraniční oblasti - některé z nich přetrvávají od samých počátků existence Euroregionu Nisa, jiné se objevují na pozadí blížícího se vstupu ČR do EU, ale rovněž nastínit možnosti rozvoje v jednotlivých oblastech příp. nabídnout některé náměty na projekty. Čtenář katalogu se seznámí se širokou škálou problémových míst a projektových návrhů v oblasti hospodářství (např. semináře pro začínající drobné podnikatele či podpora rodinných farem), regionálního plánování (tvorba přeshraničního rozvojového plánu), vzdělávání (radio Nisa či centrum vzdělanosti ERN), dopravy (dopravní svaz bez hranic), sociální a zdravotní oblasti (přeshraniční služby rychlé lékařské pomoci), životního prostředí (mezinárodní chráněná krajinná oblast) a cestovního ruchu (informační a servisní středisko Bedřichov). Katalog bude distribuován všem členům ERN, případní zájemci si jej mohou vyzvednout na sekretariátu ERN.

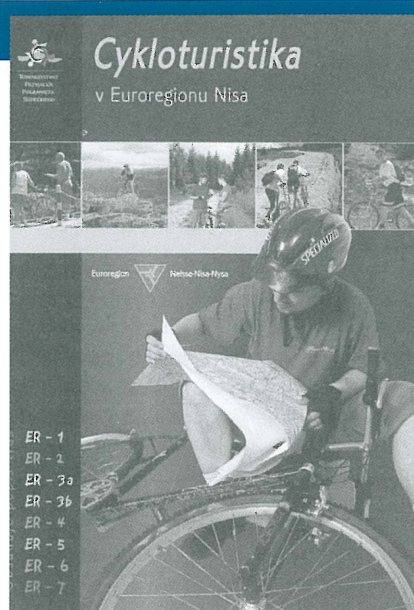
Právě vyšlo:

Cykloturistika v Euroregionu Nisa

Cykloturistika v Euroregionu Nisa - tak se jmenuje krásný nový barevný katalog, který popisuje 7 hlavních magistrál v našem euroregionu.

Některé z nich jsou zcela vedeny po území jednoho státu, většina jich však propojuje sousedící státy (Německo a Polsko) a tak je můžeme nazvat mezinárodní - stezky bez hranic. Katalog je dílem pracovní skupiny Euroregionu Nisa (ERN), která podporuje rozvoj přeshraniční spolupráce v cykloturistice. Tisk byl realizován v Polsku a katalog vychází v mutacích: němčina, polština a čeština. Každá magistrála kromě fotografií z trasy obsahuje i malý pláněk průběhu v krajině a v informačním sloupku služby v dosahu trasy. Každý pláněk má formou loga vyznačena místa hlavních památek - hradů, zámků, lidových a technických staveb, v obcích pak muzeí, kostelů, klášterů, ale také sportovních zařízení. Z řady tras je třeba zmínit pod označením ER-1 Okružní cestu Trojmezí. Říká se jí také naučná stezka, přínosná je v tom, protože je osazena jednotnou směrovací tabulí jak se značkou mateřského území tak i značkou používanou na

území sousedních dvou států. Autoři mysleli na to, aby si návštěvníci, třeba i školáci z prvních tříd, mohli prohlédnout a posoudit značky, které platí u sousedů - za hranicí. Mimo to se jedná o kouzelné místo s krásnou přírodou a řekou Nisou, rekreačním areálem Kristýna a i hraniční turistický přechod do Hartavy je ukázkou, jak by se do budoucna mělo přistupovat k tvorbě stezek pro nemotorovou dopravu. Další stezky mají svá čísla a vždy i malý obrázek - logo a budou postupně vyznačovány, vylepšovány a v konečném stavu budou vytvářet ukázkovou síť regionálních magistrál. V době, kdy vstupujeme do EU je právě cyklistika ukázkou, jak můžeme elegantně řešit rozvoj přeshraniční spolupráce a poznávání. Tento dvacetistránkový materiál je ukázkou krásných tras a výletů, ale také nabídkou školních, rodinných a skupinových výletů za hranice všedních dnů.



Pod záštitou prezidia Euroregionu Nisa (ERN) bude v letošním roce udělena mezinárodní cena za nejlepší inovaci **INNOVATION 2003**

Euroregion Neisse-Nisa-Nysa.

Jedná se o první ročník mezinárodního ocenění pro podnikatele Euroregionu Nisa za rok 2003. Cenu vyhlašuje prezidium Euroregionu Nisa a hodnotit se bude nejlepší inovační výrobek a nejlepší hospodářská spolupráce ze všech tří zemí ERN.

Mezi hlavní kritéria soutěže pro získání první ceny "nejlepší inovační výrobek" patří např. stupeň inovace, prodejnost výrobku/výrobního postupu, zachování pracovních míst, vytvoření nových pracovních míst, použití evropských norem životního prostředí a kvality. U ceny "nejlepší partnerství" patří mezi kritéria např. rozsah společné spolupráce, doba a koordinace spolupráce, vývoj prodeje a také zachování pracovních míst a dodatečný počet vytvořených pracovních míst v důsledku hospodářské spolupráce.

V obou kategoriích budou vybrány tři nejlepší žádosti z každé země ERN. Rozhodovat o nich bude komise složená z patnácti expertů, z každé země ERN zde bude zastoupeno 5 expertů. Udílení cen se uskuteční na konci roku 2003. Vítěz obdrží finanční odměnu a všechny produkty hodnocené ve finále budou mezinárodně prezentovány. Veškeré podrobné informace včetně přihlášek budou k dispozici na internetu a u subjektů zabývajících se poradenstvím pro podnikatele (Hospodářská komora, Regioinfo, Euro Info Centrum apod.)

MEZINÁRODNÍ KONFERENCE



Česká republika - Liberec, 2. - 3. 6. 2003

Veřejná doprava
v regionech

Veřejná doprava v regionech

perspektivy městské a regionální veřejné dopravy ve sjednocené Evropě

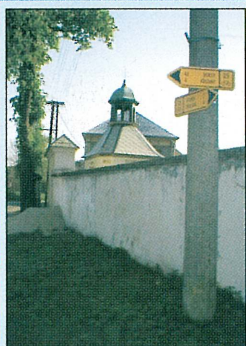
- zajišťování dopravní obslužnosti v regionech a aglomeracích měst
- financování veřejné dopravy
- trh, konkurence a veřejné zakázky v dopravě
- nové rámcové podmínky pro veřejnou dopravu v EU
- integrované dopravní systémy a revitalizace kolejové dopravy
- restrukturalizace komunálních dopravních podniků

Pořadatel Liberecký kraj ve spolupráci se Sdružením dopravních podniků ČR (SDP ČR) a Svazem německých dopravců (VDV).

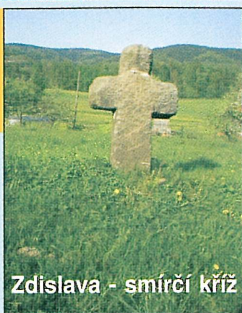


Sdružení dopravních podniků ČR



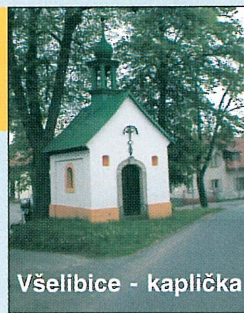


Zdislava - rozcestí u kostela



Zdislava - smírčí kříž

NA KOLE



Všelibice - kaplička

PODJEŠTĚDÍM



Osečná - náměstí s Mariánským sloupem

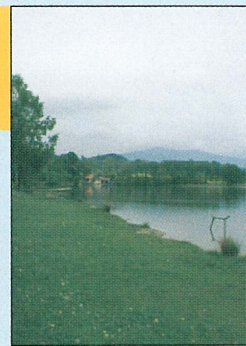


Křižany - kostel a fara

Mikroregion Podještědí to je známý kraj jižních svahů Ještědu, lesů, skal a vesniček, ovocných sadů, křížků a kapliček. Krajina hrdých rodáků a patriotů s vlastním nářečím, krojem, stavebním slohem a vazbou na kouzlo kraje dalekých výhledů i zelených údolích. Sem byl směřován větší projekt dotací EU na rozvoj infrastruktury a cestovního ruchu. Nyní již dokončené opravené cesty, nové lavičky v krajině, venkovská rozcestí a odpočívadla se sítí 80 km cyklotras, to je pozvánka k výletům do kraje Karoliny Světlé. Není třeba trápit auto a hledat parkoviště. I vlakem ČD se dostanete z nádraží ve Zdislavě a v Křižanech na značené stezky, sportovci s horským kolem od Liberce mohou použít i sedačkovou lanovou dráhu či lanovku na Ještěd. Dál již klesáme do nížin romantických obcí s centrem v Českém Dubu. Do všech stran lze zamířit po značených trasách a objevovat krásné samoty a nepoznaná místa.

Projekt, který byl podpořen v rámci Euroregionu Nisa z programu Phare CBC. Mapové podklady zajistil Miroslav Těšina ve spolupráci s řadou starostů a pracovníků Lesů ČR, KÚ a vlastníků jednotlivých lokalit. Výrazným prvkem je právě překládání cyklotras do krajiny, na polní a lesní cesty. V tomto trendu se předpokládá pokračovat i v dalších letech. Součástí projektu je i náborový plakát a větší na obci nabízí vlastní pohlednice, mapky, letáčky a služby.

Většina úseků cyklotras je rázu horského, tudíž s větší náročností, ale poznávací efekt je mimořádný. Projekt počítá i s nárůstem zahraniční klientely a cílem celého snažení je oživení rozumné venkovské turistiky a návrat výletníků do krajiny. Tomu slouží i první větší sportovní závod Ralsko, na který se hlásí již stovky sportovců. Podještědí bude mít díky redakci KÚ i vlastní cyklomapu a ve větších obcích se rozšiřují ubytovací služby a stravovací kapacity. V Chrástné u Osečné připravují rybí speciality, hospoda Na Pince rozšiřuje venkovní posezení. Také další cesty se opravují třeba ve Zdislavě a jedna z tras vede i kolem golfového hřiště v Rozstání. Jsou tu nové půjčovny jízdních kol a nabízejí se vyjíždky na koních.



Chrástná - rekreační rybník a kemp



Lesní rozcestí u Čertovy zdi (obec Kotel)



Žibřidice - kostel a fara

KONFERENCE S MEZINÁRODNÍ ÚČASTÍ - PRINCIPY UDRŽITELNÉHO ROZVOJE A JEJICH PRAKTICKÝ DOPAD NA ROZVOJ REGIONŮ

Ve dnech 5. - 6. května 2003 se pod záštitou Euroregionu Nisa v Domě kultury v Liberci uskutečnil 1. ročník odborné mezinárodní konference na téma "Principy udržitelného rozvoje a jejich praktický dopad na rozvoj regionů". Pořadatelem konference byl Liberecký kraj, který má dlouholetou tradici v této problematice a z profesionálního hlediska v tomto oboru množství zkušeností, organizaci zajišťovala ARR - Agentura regionálního rozvoje.

Problematika trvale udržitelného rozvoje je velmi široká, diskutabilní a ne vždy patří k prioritám při rozhodování o chodu města, obce nebo regionu. Zapracování principů udržitelného rozvoje (dále jen UR) však mj. zvyšuje šance při získávání finančních prostředků ze strukturálních fondů Evropské unie. Jak uvedl náměstek libereckého hejtmána Luděk Suchomel při příležitosti zahájení konference: "UR spočívá v uchování přírodního bohatství a rozvojových dispozic kraje pro příští generace, musíme proto v přírodě hospodařit šetrně a nesmíme odčerpat všechno, co potřebujeme bez ohledu na to, jak se bude v našem kraji žít po nás," zdůraznil Suchomel.

Hlavním úkolem kraje je proto podle něho připravit rozvojové dokumenty tak, aby umožňovaly rozvoj hospodářství, školství, kultury, ekologie, vzdělávání i vztahů mezi lidmi a přitom braly ohled na budoucnost. "Velký důraz je potřeba klást například na surovinovou politiku kraje či ekologizaci dopravy," poznamenal náměstek. Program konference byl velice pestrý, obsahoval celkem 8 bloků zahrnujících nejen obecné aspekty UR, ale také praktické zkušenosti odborníků se zaváděním principů UR, implementaci UR do rozvoje regionů aj. Souběžně s hlavním programem konference probíhaly tzv. diskusní fóra vedená odbornými guaranty. Největší zájem byl jednoznačně o panelovou diskusi na téma Indikátory UR. Odbor hospodářského a regionálního rozvoje Libereckého kraje organizuje letos celkem tři odborné konference s mezinárodní účastí. Další konference se uskuteční pod názvem "Veřejná doprava v regionech" a bude se věnovat perspektivám Městské a regionální veřejné dopravy ve sjednocené Evropě. Bude se konat ve dnech 2. a 3. června 2003 v Domě kultury Liberec.





Přeshraniční hospodářský park v Hrádku nad Nisou

Česká republika se v posledních několika letech stala velmi atraktivní lokalitou pro zahraniční investory. Důvodem je obecně příznivé investiční klima, což v očích zahraničních investorů představuje především kvalifikovanou pracovní sílu za relativně nízké náklady, kvalitní technickou a dopravní infrastrukturu, hospodářskou a politickou stabilitu a v neposlední řadě také velmi zajímavé investiční pobídky.

Městu Hrádek nad Nisou se v minulých letech velmi vyplatilo věnovat úsilí přípravě cca 10-ti hektarové průmyslové zóny, kde v současné době působí dvě německé firmy ze sektoru dodavatelů automobilového průmyslu (Thyssen Ferex Aluminium Technik, Metzeler Automotive Hose Systems). Celkem tak bylo vytvořeno cca 500 nových pracovních míst, kde našli uplatnění lidé z tradičních hradeckých podniků (především textilních a strojírenských), které v průběhu 90. let výrazně utlumily výrobu nebo byly zcela zavřeny.

Hrádek nad Nisou i nadále hodlá při podpoře hospodářského rozvoje využít své výhodné polohy těsně na hranicích a úzké spolupráce se sousedními městy Žitava a Bogatynia. Dne 22. února 2002 byla v Žitavě vysokými státními a politickými představiteli všech tří zemí slavnostně podepsána dohoda o vytvoření tri-laterálního Hospodářského parku v Trojzemí. Prakticky by se mělo jednat o shluk jednotlivých rozvojových lokalit/průmyslových zón v příhraničním prostoru. Budoucí investoři tak budou moci profitovat z velmi výhodné geografické polohy, kvalitního dopravního napojení především na dál-



niční systémy v Německu a v ČR, možnosti využití nadstandardních kooperačních vazeb s podniky ze sousedních zemí (např. snaha o zvláštní celní režim do doby plnohodnotného zrušení státních hranic) a v neposlední řadě také kvalifikované pracovní síly. Při lákání potenciálních investorů by měl být kladen velký důraz na jejich možnou spolupráci s blízkými univerzitami (Liberec, Žitava, Jelenia Góra), jelikož s naším vstupem do EU lze předpokládat postupné sblížování cenových, resp. nákladových úrovní mezi Německem a novými členskými zeměmi. Pro investory již tak nebude hlavním lákadlem úspora

nákladů, ale mohl by se jím stát kvalitní výzkumný a vývojový potenciál a vysoce kvalifikovaná pracovní síla. S tím samozřejmě souvisí i postupný přechod typu zahraničních investorů od ryze montážních výroby k vývojovým aktivitám a high-tech technologiím.

V současné době je v Hrádku nad Nisou pro tyto účely vytipováno celkem cca 40 ha území, z něhož je část také vybavena technickou infrastrukturou a dalších cca 40 ha rezervních ploch. Na německé straně je to celkem cca 60 ha a v Polsku cca 40 ha. Dosud je však tento záměr výrazně limitován neexistencí hraničního přechodu pro kamiony. Doufejme proto, že se v rozumné době podaří zrealizovat odpovídající silniční spojení, tj. napojení české rychlostní komunikace I/35 z Liberce přes Hrádek n. Nisou do Žitavy na komunikaci B 178 a současně také na polskou silniční síť.

Tomáš Šámal
regionální zástupce agentury
CzechInvest
ARR Nisa