

# Euroregion Nisa



## Zasedání rady Euroregionu Nisa

V období od dubna do června 1999 se rada regionálního sdružení Euroregionu Nisa, zvolená letos v březnu na valné hromadě ERN, sešla na třech zasedáních. K jednotlivým jednáním se vracíme následujícími informacemi.

První zasedání rady se uskutečnilo 8. dubna 1999 v Liberci. Hned v úvodu se členové tohoto orgánu zabývali aktualizací Jednacího řádu rady Euroregionu Nisa. Na návrh předsedy Ing. Milana Faltuse bylo schváleno rozšířit počet zasedání rady z došavadních čtyř na šest do roka, tedy zhruba jednou za dva měsíce. Členové rady se rovněž shodli na názoru, že ve zcela výjimečných případech lze omluvit ze zasedání člena rady, který pak, po předchozí dohodě s předsedou ERN, může za sebe vyslat zplnomocněného zástupce s právem hlasovat.

Dalším důležitým bodem jednání byla diskuse k návrhu na složení Řídícího výboru fondů za oblast ERN. V jejím úvodu vyslechli členové rady podmínky, stanovené pro ustanovení Řídícího výboru Ministerstvem pro místní rozvoj ČR. V souladu s nimi byl také návrh připraven. Po konstatování, že zastoupení jednotlivých okresů a měst je v tomto orgánu vyvážené, byl předložený návrh schválen. Složení řídícího výboru přinášíme na jiném místě.

Rada poté vzala na vědomí informace o programu Phare CBC, o postupu realizace projektů ERN, o přetřansformaci ARR na obecně prospěšnou společnost a průběžnou zprávu o realizaci projektů ERN financovaných z FMP.

V usnesení kromě jiného vyslovila rada souhlas s vložením 50 % zisku z projektu

Nisa – plynifikace příhraničních oblastí do fondu ERN a se zrušením projektu Koncept příhraniční turistiky ve FMP Phare CBC.

Stěžejními materiály, projednávanými na zasedání rady ERN 14. května v Rumburku, byla informace RNDr. Jiřího Horáčka z MMR o postupu v programu Phare CBC a další podpoře od EU po roce 2000 a informace o činnosti ARR s.r.o. v roce 1998 a výhled na období 1999–2000. Rada obsah obou přednesených zpráv, stejně jako informaci o zafinancování projektu Euroregionální knihovna Liberec, vzala na vědomí.

Rada poté schválila přijetí města Jilemnice a Sdružení Český ráj za členy regionálního sdružení Euroregionu Nisa.



Ve dnech 1. a 2. července 1999 navštívil Šluknovský výběžek prezident ČR Václav Havel. V doprovodu ministra Jaromíra Císaře navštívil i město Rumburk. Na fotografii zprava: Jan Sembdner, starosta; Dr. Miloslava Sembdnerová a Václav Havel.

## Jilemnice a Zásada novými členy ERN

Rada Euroregionu Nisa na svých jednáních schválila žádosti města Jilemnice a obce Zásada o členství v ERN.

### JILEMNICE

Město Jilemnice v okrese Semily leží v podhorském pásmu Krkonoš na rozloze téměř 1400 hektarů, z čehož převážnou část tvoří lesy a zemědělská půda. První písemná zmínka o existenci města je z roku 1352, může se tedy prezentovat bohatou historií. K nejvýraznějším pamětihodnostem patří barokní kostel sv. Vavřince. V 19. století napomohl rozvoji i tohoto města rodící se textilní průmysl. V současné době žije v Jilemnici téměř šest tisíc obyvatel, z nichž téměř tisícovka je soukromými podnikateli. Právnických subjektů je v Jilemnici 123, z toho tři akciové společnosti a pětadesát společností s ručením omezeným. Současnou starostkou města je Mgr. Jaroslava Kunátová.

### ZÁSADA

Tato obec v okrese Jablonec nad Nisou je staronovým členem Euroregionu Nisa, když na krátké období členství zrušila. První zmínky o obci pocházejí z roku 1356, později byla součástí navarovského panství. Obec ležící na jižních svazích Černé Studnice má rozlohu 612 hektarů, ze které je polovina zemědělské půdy a jednu třetinu tvoří lesy.

V okrajových částech obce, v cenném přírodním prostředí, je 73 rekreačních objektů. Obec má devíteletou školu, jejíž budova pochází ze třicátých let. Pestrý společenský a sportovní život se odehrává v budově sokolovny a na fotbalovém hřišti. V obci je 21 právnických subjektů, zejména závod Ornela podniku České perličky a.s. a 139 soukromých podnikatelů. Starostkou obce je Marcela Špidlenová.

## Z obsahu • červenec '99

- 3 Řídící výbor fondů za oblast ERN
- 4 Z jednání pracovních skupin
- 6 Rámcová strategie cestovního ruchu
- 10 Zemská zahradnická výstava v Žitavě





## Zasedání rady ERN

Rovněž mimo Liberec, v Hrádku nad Nisou, se uskutečnilo zasedání rady ERN 25. června.

V úvodu vyslechli členové rady prezentaci zpracování Střednědobého akčního plánu rozvoje cestovního ruchu v ERN, přednesenou zástupci firmy Enterprise plc., která byla na základě výběrového řízení pověřena zpracováním tohoto dokumentu. Podrobněji se výsledkem realizace zabýváme uvnitř zpravodaje.

Rada poté vyslechla informaci o postupu v programu Phare CBC. Ing. J. Zámečník uvedl, že na základě požadavku MMR ČR byly obce, města a další instituce vyzvány k předložení svých projektových záměrů v období 2000–2006, vhodných pro spolufinancování z programu Phare CBC. Ve stanoveném termínu bylo sekretariátu ERN zasláno zhruba 150 projektových záměrů, které byly po zpracování do přehledné tabulky postoupeny ministerstvu. Záměry budou sloužit při přípravě Společného přeshraničního programového dokumentu ČR – SRN a ČR – Polsko. Rada vzala tuto informaci na vědomí a uložila sekretariátu ERN rozeslat seznam záměrů také všem jednotlivým členům ERN se žádostí o jeho případné doplnění.

Nejobsáhleji se pak rada věnovala průběžnému postupu realizace projektů ERN s následujícími závěry:

**Turistický informační systém (Phare CBC 1995)** – Zčásti se o tomto projektu hovořilo již ve výše uvedených prezentacích. Další informace se týkala tisku publikace Turistický průvodce, který na základě výběrového řízení zhotoví Kalendář Liberecka, a mobilního výstavního stánku, který dle výsledků výběrového řízení bude pořízen od anglické firmy Multiscreen. Rada uložila Ing. R. Korseltovi, řediteli ARR spol. s r.o. Nisa, připravit návrh užívání stánku a distribuci Turistického průvodce.

Součástí tohoto projektu jsou také Infocentra, zřízená a vybavená v minulosti s finančním příspěvkem z prostředků Phare CBC. V květnu se uskutečnila revize při které byly odhaleny drobné závady. Ty budou ve stanovených lhůtách odstraněny, ale na PMU Phare CBC trvá požadavek, aby vybavení Infocenter nebylo používáno ke komerční ani jiné činnosti, ale výhradně k provozování Infocenter. Vzhledem k tomu, že financování projektu Phare CBC končí, převezme ERN z Infocenter vybavení, zakoupené pro ně z prostředků programu Phare CBC. Rada proto uložila řídicímu výboru projektu provést závěrečnou přejímku Infocenter a sekretariátu ERN uložila připra-

vit smlouvy mezi ERN a městy o dalším používání vybavení, zakoupeném za prostředky z programu Phare CBC.

**NISA – Vícejazyčná navigace turistů (Phare CBC 96)** – Projekt pokročil již do fáze, kdy se uskutečnilo výběrové řízení na dodavatele infoboxů a turistických tabulí. Komise vybírala v prvním případě z pěti a ve druhém ze dvou uchazečů. Do doby schválení na Delegatuře Evropské komise nelze vybrané dodavatele zveřejnit. Rada uložila Ing. R. Korseltovi připravit návrh na doplnění sítě infoboxů na území ERN.

**NISA – Přeshraniční datová síť (Phare CBC 96)** – Díky městům Jablonec nad Nisou a Liberec a okresním úřadům v Semilech

**NISA – Příhraniční obnova venkova (Phare CBC 97)** – ARR provedla veškeré nutné kroky související s uzavřením smlouvy o řízení projektu. Smlouva by měla být uzavřena do konce tohoto roku.

Rada vzala informaci o obou těchto projektech na vědomí.

**Regionální rozvojová agentura NISA (Phare MCBC 95)** – Na základě jednání s městy Liberec, Jablonec nad Nisou, Semily, Turnov a Česká Lípa se podařilo uzavřít smlouvy na první část tohoto projektu – fungování a zajištění tak zvaných euroma-نازەر، což by mohlo být prokázáno jako vlastní podíl.

Dalším subprojektem, v současné době projednávaným, je „Letiště Liberec“. Dosud



a v Jablonci nad Nisou mohl být částkou tři milióny korun formou zpracování geografických dat, doložen vlastní podíl ERN k tomuto projektu. V polovině června se uskutečnilo výběrové řízení na dodavatele hardwaru a softwaru pro tento projekt, při kterém komise vybírala ze dvou nabídek. Dodavatelem služeb bude konsorcium SEMA.

**NISA – Rekonstrukce turistických stezek (Phare CBC 97)** – Projektová dokumentace je připravena, čeká se na schválení zprostředkovatelského kontraktu pro ARR, která by měla realizaci projektu zajišťovat. Sekretariátem ERN a ARR bylo od všech zúčastněných měst a obcí vyžádáno prohlášení o vlastním podílu na projektu. O vlastní podíl v projektu byl požádán též inspektor Lesů ČR.

chybějící marketingová studie by mohla být vypracována v rámci tohoto projektu.

Ing. R. Korselt informoval o možnosti účasti zhruba dvaceti osob na studijní cestě do Belgie, Holandska a Německa, chystané na první polovinu září. Rada vzala poskytnuté informace na vědomí.

*Projekty ERN ve Fondu malých projektů:*

**Výroční zpráva ERN 1991–1998** – Projekt předpokládá vydání publikace o aktivitách příhraniční spolupráce v rámci Euroregionu Neisse–Nisa–Nysa. Uskutečněny jsou předredakční práce, s ukončením se počítá během léta 1999.

**Infolisty ERN** – Projekt zahrnuje zpracování zhruba patnácti témat (například geografie ERN, životní prostředí, turistika,



hraniční přechody a podobně) do čtyřjazyčných informačních listů formátu A4. Po ukončení předredakční práce se s realizací projektu počítá v létě 1999.

**AGEG – podpora činnosti ERN II.** – Jedná se o pokračování podpory aktivní účasti ERN v Asociaci evropských hraničních regionů (AGEG). Projekt byl zahájen účastí na zasedání AGEG ve Francii v roce 1998. Další zasedání včetně valné hromady členů AGEG, se uskuteční v září v Karelii (Finsko/Rusko) a zúčastnit by se měli Ing. M. Faltus a Ing. J. Zámečník. Rada účast zástupců ERN schválila.

**Výstavní panely ERN** – Projekt je dokončen, bylo zhotoveno 34 výstavních panelů, prezentujících aktivity Euroregionu Nisa široké veřejnosti. Zhotoveny byly tak, že je možné je dle potřeby přemísťovat na různá setkání, včetně Evropského parlamentu.

**Almanach ERN** – Tříjazyčná publikace bude v praxi sloužit jako klíč pro komunikaci a k navazování kontaktů. Kromě jiného bude obsahovat struktury ERN, seznam členů, seznam veřejných regionálních i místních institucí včetně jmen a adres kontaktních osob, či statutárních zástupců a další

údaje. S dokončením projektu se počítá v srpnu 1999.

**Technická asistence pracovním skupinám ERN a městům a obcím ERN** – Oba projekty byly dokončeny na přelomu 1998/1999, což je dokladováno výsledky auditu a jeho projednáním. Protokol s přílohami byl postoupen na Delegaturu EK v Praze.

Předložen byl návrh na další projekty ERN do FMP, a to „Technická pomoc ERN“ a „Podpora přeshraniční mobility ERN“. Prostřednictvím prvního by se zakoupením jednoho PC zčásti vyřešila otázka vybavení a druhý by měl zčásti pokrýt náklady na cestovné pro experty ERN. Rada vzala předložené informace, včetně předložení nových projektů ERN do 6. kola FMP na vědomí.

Rada se dále seznámila s hodnocením činnosti pracovních skupin ERN. Předloženou zprávu vzala na vědomí a uložila sekretariátu ERN navrhnout strukturu jednotlivých pracovních skupin tak, aby v nich bylo po třech zástupcích z každého okresu. Podrobné hodnocení pracovních skupin přinášíme na jiném místě.

V závěru jednání schválili členové rady přijetí obce Zásada v okrese Jablonec nad Nisou za nového člena Euroregionu Nisa. ☼



## NISAINVEST '99

Ve dnech 14. – 16. října se na libereckém výstavišti uskuteční již 5. ročník veletrhu investičních příležitostí NISAINVEST 99. Tak jako v minulosti bude i letos jeho cílem představit zajímavé investiční projekty a rozvojové záměry regionů, měst a obcí potenciálním investorům, dodavatelům staveb a ostatní odborné i laické veřejnosti. Naproti tomu se představí firmy, které hodlají v regionech investovat, případně mohou svými výrobky či službami pomoci při řešení rozvoje a obnovy měst a obcí.

Minulý ročník byl se 164 vystavovateli největším komunálním veletrhem v České republice a zda tomu bude i letos, závisí na tom, zda se zájemci o účast na této výstavě přihlásí na výstavní správu LVT a.s. do 28. srpna 1999. ☼

## Řídící výbor fondů za oblast ERN

Rada ERN na svém zasedání dne 8. dubna 1999 schválila Řídící výbor fondů pro CZ/D v tomto složení:

<b>Okresní úřady</b>	Okú Děčín	Ing. Jiří Benedikt
	Okú Česká Lípa	JUDr. Helena Brožovská
<b>Obce</b>	Rumburk	Jan Sembdner
	Okrouhlá	Jiří Vosecký
	Liberec	Ing. Jiří Ježek
	Hrádek nad Nisou	Ing. Milan Faltus
	Jablonec nad Nisou	RNDr. Jiří Čeřovský
	Semily	Ing. František Mojžíš
<b>Neziskové organizace</b>	Euroregion Nisa	Václav Pohl
<b>Školství, vzdělávání</b>	Technická univerzita Liberec	Doc. Jiří Vacek
<b>Sport, mládež</b>	SKI Jizerská padesátka	Martin Koucký
<b>Cestovní ruch</b>	Sdružení Český ráj	Ing. Bičíková
<b>Životní prostředí</b>	Obč. sdružení Přátelé Lužických hor	Ing. Besta
<b>Sociální práce</b>	Nadace Euronisa	Ing. Aleš Rozkovec
<b>Církev</b>	Čs. církev husitská	Mgr. Jiří Musil

Posláním Řídícího výboru je schvalovat projekty předložené k financování z Fondu malých projektů Phare CBC. Předpokládá se, že členové tohoto orgánu budou v budoucnu schvalovat také projekty, ucházející se o finanční podporu i z jiných fondů.



# Z jednání pracovních skupin

**V současné době existuje v Euroregionu Nisa patnáct pracovních skupin, z nichž čtrnáct na mezinárodní úrovni. Jak bylo konstatováno na letošní valné hromadě, realizuje se přeshraniční spolupráce zejména v pracovních skupinách a vyplývá to i z následujícího hodnocení jejich činnosti za prvé pololetí letošního roku.**

Celkem se v tomto období uskutečnilo 23 jednání na mezinárodní a 4 jen na české úrovni. Nejčilejší byli členové pracovní skupiny cestovní ruch, kteří se sešli osmkrát. Po třech jednáních vykazaly skupiny statistika a historie. Dvakrát v průběhu pololetí se na jednáních sešli členové pracovních skupin lesy, muzea a kultura. S jedním jednáním se v uvedeném období spokojili ve skupinách voda – Čistá Nisa, regionální plán, doprava, hospodářství, ochrana před katastrofami, zdravotnictví a sport. Zatím se v letošním roce neuskutečnilo ani jedno setkání skupiny ovzduší a skupiny energie a samospráva.

Všechna jednání byla vesměs věnována řešení konkrétních úkolů a vzájemnému předávání informací. Co konkrétního se v jednotlivých pracovních skupinách projednávalo a řešilo, přibliží podrobnější pohled na činnost některých z nich.

**VODA** – skupina se zaměřila na úzkou spolupráci s referáty životního prostředí v okresech Zittau a Löbau, na možnost vydání publikace o životním prostředí obou okresů a na realizaci českoněmeckého projektu „Monitoring přirozeného zarybnění Lužické Nisy“. V roce 1999 předpokládá polská strana uspořádat třetí konferenci „Čistá Nisa“.

**LESY** – Prostřednictvím kanceláře německé části Euroregionu Neisse dokončuje skupina dokument „Zpráva o stavu lesa v Euroregionu Neisse–Nisa–Nysa“, který bude komplexním podkladovým materiálem pro nárokování prostředků na obnovu lesa z pomoci Phare a Interreg. Dále se skupina zaměřuje na výměnu informací o zalesňování neplodné zemědělské půdy (konkrétní příklad viděli účastníci jednání v Piensku), na organizaci boje proti plevelným rostlinám křídlatka japonská a bolševník a na konferenci o lesích, připravovanou na rok 2000.

**REGIONÁLNÍ PLÁN** – V rámci činnosti této pracovní skupiny vzniká významný mezinárodní třístranný materiál „Koncepce dopravních záměrů v Euroregionu Neisse–Nisa–Nysa“, zahrnující dopravu silniční, železniční a leteckou. Dokument bude vydán na podzim 1999 v podobě padesátistránkové brožury formátu A3 včetně 24 mapových příloh.

**DOPRAVA** – Na třístranném jednání skupiny byly potvrzeny termíny přípravy a realizace silničních staveb v prostoru trojzemí. Jsou to výstavba rychlostní silnice R35 z Turnova přes Liberec do křižovatky Hrádek

nad Nisou – sever, včetně nového mostu v Chrastavě, a to do roku 2005, dále v roce 1999 dokončení severního obchvatu Hrádek nad Nisou a východního obchvatu Rumburku. Německá strana pak zajišťuje výstavbu nové trasy silnice B 178 a dálnice u Weissenbergu do křižovatky severně od Zittau s ukončením také do roku 2005.

Otevřeným problémem zůstává šestikilometrový propojovací úsek mezi těmito dvěma křižovatkami, neboť stále trvají možnosti řešení dvěma alternativami, a to

a) technicky i ekonomicky výhodná trasa přes polské území včetně připojení polské silniční sítě v tomto území,

b) přímá trasa do Německa novým mostem přes Nisu za Kristýnou a složitým průtahem po východním okraji města Zittau.

Polská strana žádné termíny nesdělila, proto bylo doporučeno vyvinout maximální úsilí na dořešení tohoto, již osm let trvajícího problému.

Česká strana vyslovila kladné stanovisko k možnosti zavedení autobusové přepravy na hraničních přechodech v Novém Městě pod Smrkem. Kunraticích a v Hrádku nad Nisou a současně si vyměnila autobusové a vlakové jízdní řády s německou stranou.

**KULTURA** – Jediná skupina působící zatím pouze na české straně, se ve své činnosti zaměřuje na dvoustranné kontakty s polskými kulturními organizacemi, na vzájemné propojení informací v kulturní oblasti mezi pěti okresy české části Euroregionu Nisa a téměř na každém svém jednání se zabývá podporou „Symfonického orchestru mládeže Euroregionu“. Z iniciativy skupiny byla letos vydána brožura „Seznam kulturních zařízení v české části Euroregionu Nisa“. Samostatně pracuje podskupina pro knihovny.

**OCHRANA PŘED KATASTROFAMI** – Vedle společných organizačních porad se činnost skupiny projevuje především v konkrétní spolupráci hasičských sborů jak při cvičeních, tak i při lokalizaci skutečných požárů. Letos to konkrétně bylo při požáru restaurace na Kristýně a při výbuchu diskotéky v Hrádku nad Nisou. Dosud největší společné cvičení se uskutečnilo letos v květnu v Hrádku nad Nisou, kdy sbory z Liberce, Hrádku nad Nisou, Zittau a Kopaczowa zasahovaly u fiktivního požáru závodu Vulkán.

**ZDRAVOTNICTVÍ** – V rámci skupiny se letos v červnu uskutečnilo třístranné setkání

ředitelů Okresních hygienických stanic v Jelení Goře, které iniciovalo obnovení spolupráce na úseku ochrany zdraví.

**SPORT** – V současné době sestavují členové skupiny třístrannou databázi – seznam sportovních klubů a organizací v Euroregionu Neisse–Nisa–Nysa. Tradičně vyhodnotili nejlepšího organizátora společné sportovní akce, kterým za rok 1998 je Liberecká sportovní a tělovýchovná organizace Liberec. Skupina vzala na vědomí, že sportovní hry mládeže EUREGIO 99, připravované na letošní srpen v Polsku, se vzhledem k potížím s probíhající reorganizací územní správy neuskuteční.

**CESTOVNÍ RUCH** – Firma Futoure dokončila pro skupinu tak zvaný Leitbild, tedy „Směry rozvoje cestovního ruchu v Euroregionu Neisse–Nisa–Nysa“. Materiál vznikl z podrobných podkladů všech tří částí euroregionu a vytyčuje hlavní společné cíle a strategii rozvoje tohoto odvětví. Členové skupiny se zabývají organizací účasti na pravidelných burzách cestovního ruchu v Görlitz, podporují snahu polské strany vydat publikaci „Zámky a paláce v Euroregionu Neisse–Nisa–Nysa“ a trvalou náplní pravidelných jednání skupiny je výměna propagačních a informačních materiálů.

**STATISTIKA** – Jedna z cílevědomě pracujících skupin připravila na letošní rok vydání další srovnávací publikace měst, konkrétně Varnsdorfu a Löbau, vydání brožury „Panoráma měst v euroregionu“ a srovnávací materiál o okresích. Samostatně se, v rámci „černého trojúhelníku“, připravuje srovnání úrovně životního prostředí euroregionů na česko–německo–polských hranicích.

**HISTORIE** – Pracuje se na vydání sborníku z loňského sympozia historiků na zámku Szcocha v Polsku, které skupina organizovala a současně začali členové skupiny připravovat další sympozium, které se uskuteční v české části v roce 2000. Dále se na jednání skupiny diskutovalo o potřebě vydat podrobnější materiály pro střední školy, které by seznamovaly mládež s historií na území Euroregionu Neisse–Nisa–Nysa.

Přípravu výstavy, která by pod názvem „Umělecká řemesla bez hranic“ měla být otevřena v Severočeském muzeu v Liberci v roce 2000 u příležitosti sympozia historiků, převzala samostatná skupina složená ze zastupců muzeí tří zemí.



# Program rozvoje česko-polské přeshraniční spolupráce

V roce 1997 vytvořila Evropská komise také program pro financování českopolské spolupráce. V září téhož roku byly do zkušebního kola předloženy čtyři projekty, z toho jeden Euroregionem Nisa, nazvaný Přeshraniční rozvojový program. Projekt se realizoval v období srpen 1998 – květen 1999. Jeho cílem bylo připravit konkrétní projekty pro rozvoj českopolské spolupráce v rámci Euroregionu Nisa a vytvořit společný dokument, který by tyto projekty zasadil do regionálních souvislostí. Hmatatelným výsledkem realizace projektu bylo vydání tohoto dokumentu, který je k dispozici v kanceláři ERN.

Z úvodu stejnojmenné dvojjazyčné publikace, podepsané představiteli české i polské části Euroregionu Nisa a konzultanty programu Phare CREDO citujeme:

*„V úvahách věnovaných evropské integraci je poukazováno, že přes značnou aktivitu místní a regionální veřejnosti v Polsku a v Čechách, se mezinárodní a příhraniční spolupráce regionů uskutečňuje jakoby mimo její hlavní tok. Neboť pouze v malé míře se soustřeďuje na rozvoj trvalých vztahů, je pouze náhodná a dočasná, místo aby byla dlouhodobá. Nesmíme však zapomínat, že integrace je dlouhodobý proces, který vyžaduje překonání řady překážek spočívajících jak v objektivní, tak i v subjektivní oblasti.“*

V další části je uvedeno, jakými dohodami k přeshraniční spolupráci přispěly vlády obou zemí i Evropská unie, jaká je úloha euroregionů obecně a konkrétně Euroregionu Nisa, který patří k nejstarším strukturám tohoto typu v polsko-českém pohraničí. Cíle mezinárodní spolupráce na regionální a místní úrovni, obecně formulované Madridskou konvencí Rady Evropy z roku 1980, mohou mít například charakter spolupráce mezi společnostmi, územními správními orgány příhraničních oblastí v takových odvětvích, jako je rozvoj regionů, měst a obcí, ochrana životního prostředí, zlepšování veřejné infrastruktury a služeb pro obyvatelstvo, a rovněž pomoc v případě neštěstí a katastrof. Dosavadní zkušenosti prokázaly, že spolupráce mezi místními a regionálními orgány může výrazně ovlivňovat hospodářský a společenský pokrok příhraničních oblastí. Nemalou úlohu pro institucionalizaci spolupráce v polsko-českém pohraničí sehrálo v roce 1997 vytvoření pilotního programu Phare – Credo. Zvláště zveřejnění jeho druhého kola bylo přijato jako příležitost pro přípravu dlouhodobé politiky podpory spolupráce v polsko-českém pohraničí Euroregionem Nisa.

Materiál, který je v této publikaci předkládán, má charakter zprávy popisující přijímaná opatření, která povedou k realizaci těchto cílů.

Následné kapitoly publikace podrobně rozvádějí nástroje a směry rozvoje příhraniční spolupráce v pohraničí, výsledky analýzy potřeb příhraničních obcí a efekty celkem pěti

vzájemných pracovních setkání četných expertů a zejména starostů měst a obcí. Cyklus pracovních setkání umožnil dosažení předpokládaných cílů a inicioval řadu činností.

Kromě jiného byly formulovány následující návrhy projektů spolupráce mezi subjekty na české a polské straně Euroregionu Nisa.

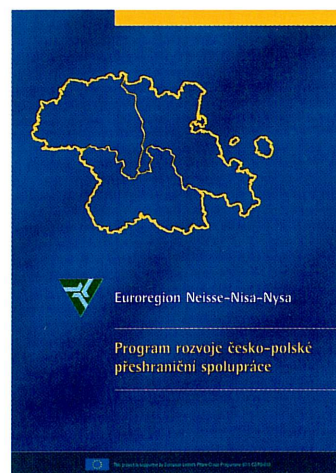
1. Jizerská dráha – zpracování technické studie
2. Cyklistické stezky – příprava publikace
3. Praktická výuka českého a polského jazyka – průzkum potřeb trhu
4. Malá infrastruktura – studie
5. Systém vzájemné pomoci – studie
6. Spolupráce muzeí – příprava publikace
7. Zintenzivnění ekologické zemědělské výroby – studie
8. Omezování narkomanie
9. Sakrální turistika – vydání publikace
10. Likvidace odpadů
11. Ekologické vzdělávání
12. Kultura a turistika v Jizerských horách, Krkonoších a Českém ráji – studie
13. Polsko-české rekreační a turistické centrum Stóg Izerski – Smrk – studie možnosti realizace
14. „Vlak do Betléma“ – divadelní představení
15. Turistické trasy i cyklistické stezky v oblasti Bogatyni – označení v terénu a vydání mapy
16. Spolupráce hasičských sborů – systém vzájemné pomoci Bogatynia – Hrádek nad Nisou
17. Vzdělávání v oblasti ekologie – spolupráce základních škol
18. Cyklistické stezky – zpracování koncepce a projektu výstavby v oblasti Gryfów
19. Spolupráce měst: Gryfów – Raspenava
20. Spolupráce města Zgorzelec s obcí Višňová
21. Mezinárodní sportovní a rekreační slavnost
22. Konference samosprávy
23. Navázání partnerské spolupráce obcí: Wleń – Koberovy a Wleń – Jiřetín pod Bukovou
24. Cyklistické stezky v Jizerských horách
25. Dům umění pod patronací Adély a Vlastimila Hofmanů – Mezinárodní setkání keramiků a grafiků

26. Studie možností realizace cyklistických stezek na území obce Kamienna Góra
27. Pamětihodnosti krzeszowské kotliny – dokumentace
28. Agroturistika a ekologie na příkladu obcí: Podgórzyn a Špindlerův Mlýn – školení a semináře
29. Spolupráce obcí: Olszyna – Železný Brod
30. Cyklistické trasy na úseku Kowary – Okreszyn – zpracování koncepce
31. Strategie rozvoje polsko-českého pohraničí v oblasti Lubawské brány – zpracování – strategie
32. Turnaj ve fotbale – pro mládež
33. Sadařství na úpatí hor – seminář

Ve formě přílohy je nedílnou součástí publikace soupis pravidel, oborových a regionálních úkolů obsažených v „Koordinační studii česko-polského pohraničí“, vývojových cílů přijatých Radou Euroregionu Nisa a návrhy spolupráce českých a polských obcí euroregionu. Členění je do těchto oblastí:

- Obyvatelstvo a osídlení
- Veřejná infrastruktura a spolupráce v oblasti kultury
- Hospodářství a trh práce
- Ochrana životního prostředí
- Vodní hospodářství
- Využití přírodního bohatství
- Odpadové hospodářství
- Ochrana přírody
- Hraniční přechody
- Silniční doprava
- Železniční a letecká doprava
- Energetika
- Telekomunikace
- Rekreace, turistika a lázeňská léčba

Smyslem publikace je přiblížit představitelům měst, obcí a dalších institucí široké možnosti přeshraniční spolupráce a je podrobným návodem jak vzájemné kontakty navazovat a jak v přípravě i v realizaci konkrétních projektů postupovat.





# Rámcová strategie rozvoje cestovního

V rámci projektu ERN s názvem Turistický informační systém byla v červnu 1998 výběrovým řízením vybrána britská firma Enterprise plc. pro zpracování dokumentu „Rámcová strategie rozvoje cestovního ruchu pro českou část Euroregionu Nisa“. V návaznosti na to bylo úkolem firmy vypracovat Střednědobý akční plán a navíc byla firma pověřena zakoupením výstavního stánku pro ERN a zajištěním tisku publikace Průvodce ERN.

Bezprostředně po výběrovém řízení začala firma Enterprise plc. zadaný úkol realizovat. Výsledkem její činnosti je závěrečná zpráva, předložená zadavateli v červnu 1999, tedy po roce intenzivní činnosti. Kromě úvodu je závěrečná zpráva rozčleněna na kapitoly Realizace projektu, Analýza dopadů projektu na vývoj cestovního ruchu v Euroregionu Nisa a Zhodnocení vyvalších problémů a doporučení k jejich řešení. Jednotlivé části zprávy si přiblížíme podrobněji.

## Realizace projektu

Firma Enterprise plc. si k realizaci úkolu vybrala další dva partnery, s nimiž vytvořila konsorcium a kterými byly firmy Hoff & Overgaard/Carl Bro International z Dánska a Institut rozvoje podnikání, spol. s r.o. z Ostravy. V rámci seminářů, workshopů a školení, které firma pořádala, se na zdárném průběhu podíleli další experti z různých oblastí cestovního ruchu. Například na školení starostů hovořil primátor Popradu ze Slovenska Ing. Š. Kubík o úloze místní správy při podpoře cestovního ruchu v Tatrách a problémech spolupráce veřejného a soukromého sektoru. Pracovníkům ARR a TIC předával zkušenosti z budování cyklotras na severní Moravě a ve Slezsku Ing. J. Gemela. Se zástupci TIC pak na přípravě systémového získávání informací od návštěvníků regionu pracoval Ing. R. Procházka, specialista na oblast marketingu a průzkumu trhu.

V průběhu realizace projektu byla usku-  
tečněna řada rámcových aktivit. Z jejich ob-  
sáhlého přehledu vyjímáme:

- příprava Konceptu strategie rozvoje turistiky (pro českou část ERN),
- počáteční příprava priorit projektu v rámci tříletého Střednědobého akčního plánu, vycházejícího z Konceptu strategie rozvoje turistiky,
- příprava návrhu střednědobého akčního plánu pro českou část ERN,
- konzultace o návrhu akčního plánu s ARR Nisa a s týmy specialistů na cestovní ruch,
- prezentace návrhu akčního plánu Regionálnímu fóru pro cestovní ruch,
- konzultace o konceptu návrhu regionální strategie cestovního ruchu a střednědobého akčního plánu s německými poradci, kteří koordinují akce v oblasti cestovního ruchu v ERN,

- konzultace s ministerstvem pro místní rozvoj a s Českou centrálou cestovního ruchu o přípravě institucionálního a programového přístupu k podpoře rozvoje cestovního ruchu v české části ERN,
- výchozí příprava programů aktivit pro odborné týmy cestovního ruchu – školení, rozvoj produktů a marketing,
- konzultace o návrhu střednědobého akčního plánu se zástupci veřejné správy a s podnikateli ze sektoru cestovního ruchu,
- zahájení realizace programů aktivit odborných týmů cestovního ruchu v oblastech výcvik/školení, rozvoj produktů a marketing,
- výcvik pro starosty a zástupce veřejné správy o pozici veřejného sektoru v rozvoji cestovního ruchu,
- konference Turistických informačních center,
- výcvik pro TIC v marketingu a průzkumu trhu, návrh formy dotazníku pro získávání informací od návštěvníků regionu,
- příprava struktury a obsahu grafického manuálu, jeho navržení a dodávka,
- vypsání výběrových řízení na dodávku výstavního stánku a na tisk Turistického průvodce,
- závěrečná prezentace výstupů projektu radě ERN a Regionálnímu fóru cestovního ruchu.

## Analýza dopadů projektu na vývoj cestovního ruchu v ERN

Celý projekt je rozdělen do čtyř, relativně samostatných aktivit

### Rámcová strategie rozvoje cestovního ruchu a Střednědobý akční plán

Na základě podrobné analýzy regionu a využití zkušeností zahraničních i domácích konzultantů byla zpracována Rámcová strategie rozvoje cestovního ruchu a z ní vychá-

zející Střednědobý akční plán. Oba dokumenty poskytují regionu jasný, sjednocující materiál, který byl podrobně prokonzultován na místní, regionální, národní a v rámci Euroregionu Nisa i na mezinárodní úrovni. Vytvářejí dobrá východiska pro identifikaci a získání finančních zdrojů, potřebných k realizaci jednotlivých projektů a tím i k zajištění celkového rozvoje cestovního ruchu v Euroregionu Nisa.

Střednědobý akční plán tvoří čtyři hlavní programy a v jejich rámci celkem 29 projektů s určením jejich významu pro ERN, potenciálu pro financování z Phare a významu pro přeshraniční spolupráci.

### Program Management a organizace regionálního cestovního ruchu zahrnuje projekty

- Zřízení Regionálního fóra cestovního ruchu
- Rozvoj Regionálního fóra cestovního ruchu
- Vybudování managementu a sekretariátu Regionálního fóra cestovního ruchu
- Formální výcvik

### Program Průzkum trhu / marketing / vývoj produktu zahrnuje projekty

- Data pro průzkum trhu regionálního cestovního ruchu
- Přehledy z průzkumu trhu návštěvníků regionu
- Regionální marketingová koncepce
- Speciální propagační programy
- Regionální marketingové materiály
- Turistický průvodce
- Grafický manuál
- Regionální výstavní stánek
- Rozvoj agroturistiky
- Rozvoj sportovní turistiky
- Cykloturistická nabídka regionu
- Interpretační dovednosti
- Muzeum Porsche
- Rozvoj turistiky za sklářstvím a bižuterií



# ruchu pro českou část Euroregionu Nisa

*Program Informace pro návštěvníky regionu, rozvíjejí projekty*

- Regionální informační koncepce
- Regionální informační materiály
- Regionální informační centra, informační tabule a elektronické informační terminály

*Program Kvalifikace a školení / trénink zahrnuje projekty*

- Analýza potřeb školení
- Institucionální (organizační) audit
- Vyškolení lektorů pro cestovní ruch
- Vypracování a realizace školicích programů pro cestovní ruch
- Dovednosti pro průzkum trhu
- Rozvoj dovedností pro sektor cestovního ruchu pro manažery z veřejného sektoru
- Rozvoj dovedností TIC
- Rozvoj odborných marketingových dovedností

Realizace některých projektů již byla zahájena v průběhu tvorby tohoto dokumentu. Hlavním přínosem předložených materiálů by mělo být vytvoření systému regionálního rozvoje cestovního ruchu, vycházejícího z Regionálního fóra cestovního ruchu a jeho pracovních odborných skupin a jejich propojení na Agenturu regionálního rozvoje a Euroregion Nisa.

Identifikace nových produktů, či možných cest vylepšení těch stávajících, může být pro region rovněž významným přínosem v rozvoji nabídky pro domácí i pro zahraniční návštěvníky.

## **Grafický manuál**

Jeho vytvoření by mělo přispět ke sjednocení propagačních a presentačních materiálů a tím napomoci ke zvýšení image regionu jako významné cílové destinace cestovního ruchu.

## **Turistický průvodce regionem**

Hlavní přínos spočívá v lepší informovanosti návštěvníků. Měl by to také být úvodní materiál, využívající prvků grafického manuálu a sloužící rozvoji cestovního ruchu.

## **Mobilní výstavní systém**

Otevírá velké možnosti prezentace regionu jak v národním, tak zejména v mezinárodním měřítku a může se také významným marketingovým nástrojem.

## **Komplexní vyhodnocení přínosů projektu**

Lze konstatovat, že byly naplněny cíle projektu, a to

1. Posílením role cestovního ruchu v ekonomice regionu
2. Vytvořením kvalitního systému řízení cestovního ruchu
3. Navržením efektivního systému propagace a prodejnosti regionálního cestovního ruchu
4. Vytvořením podmínek pro efektivnější spolupráci a koordinaci mezi jednotlivými subjekty cestovního ruchu
5. Zvýrazněním regionálního rámce, nutného pro budoucí vstup Euroregionu Nisa na trh cestovního ruchu

Naplněním těchto cílů se výrazně zvýšil potenciál rozvoje cestovního ruchu v Euroregionu Nisa a v tomto směru byly vytvořeny také podmínky pro širší rozvoj přeshraniční spolupráce. To přináší možnosti nejen pro samotný rozvoj cestovního ruchu, ale též pro širší možnosti využití finančních zdrojů zejména z EU, určených právě pro rozvoj přeshraniční spolupráce v regionech.

## **Zhodnocení vyvstalých problémů a doporučení k jejich řešení**

V průběhu realizace celého projektu identifikoval řešitelský tým několik problémových oblastí, na které by se měl v budoucnu zaměřit jak ERN, tak prostřednictvím pracovních odborných skupin i Regionální fórum cestovního ruchu, aby nové vytvořený systém řízení cestovního ruchu.

Jedná se o tyto okruhy problémů:

1. Zajištění technického zázemí rozvoje cestovního ruchu.

**Doporučení:** Dle konzultací na národní úrovni je subjektem, zodpovědným za rozvoj cestovního ruchu v regionu Agentura regionálního rozvoje. Je tedy nutné posílit roli ARR rozšířením kapacity o 2–3 pracovníky a zajistit jejich odbornou úroveň.

2. Zvýšení role Regionálního fóra cestovního ruchu.

**Doporučení:** Je nutné zvýšit počet subjektů zapojených do práce této instituce a zejména získat širší účast podnikatelského sektoru.

3. Zlepšení koordinace a komunikace mezi zainteresovanými stranami v cestovním ruchu

**Doporučení:** Pravidelná jednání Regionálního fóra a jeho pracovních skupin a intenzivní a otevřená komunikace s ERN, ARR a zástupci státní a místní správy.

4. Zajištění dalšího rozvoje identifikovaných programů a projektů

**Doporučení:** Pro zajištění dalšího rozvoje cestovního ruchu je nezbytné neustále aktivně pracovat s připravenými materiály, to je s Rámcovou strategií rozvoje cestovního ruchu a se Střednědobým akčním plánem. Je proto nutné neustále získávat potřebné informace, například prostřednictvím TIC, statistiky a podobně.

5. Zajištění financování programů a projektů

**Doporučení:** Zajištění dostatečných finančních zdrojů by měla garantovat ARR, která by si měla vytvořit systémy průběžného sledování a vyhodnocování možností financování a proto spolupracovat s potenciálními financujícími subjekty, jimiž jsou EU (Phare, SPP, SAPARD a podobně), MMR, ČCCR, okresní, městské a obecní úřady, soukromí investoři domácí i zahraniční.

V závěru lze konstatovat, že firma Enterprise plc. se úkolu zhostila dobře a že skutečně odvedla dokument, který je svým rozsahem ojedinělým.





# Realizované projekty v rámci FMP

Z projektů, které byly realizovány s finančním příspěvkem z Fondu malých projektů Phare CBC jsme dnes vybrali následující čtyři.

## Vodní slalom Kamenice

Akce uspořádaná TJ Delfin Jablonec nad Nisou byla zaměřena na rozvoj spolupráce sportovních oddílů aktivních ve vodním slalomu a vodní turistice. Účast na závodech byla recipročně nabídnuta oddílům z Hoyerswerdy a Sprembergu v Německu a z Lesna v Polsku. U těchto partnerských oddílů se předpokládá možnost tréninkových soustředění.

Akce Slalomy na Kamenici se zúčastnilo celkem 125 závodníků, z toho 18 z polského oddílu Wlokniaz Lesna a 12 závodníků

z německých oddílů Wassersportverein Hoyerswerda, Einheit Spremberg a Wiking Dresden, dále 18 rozhodčích a 20 dalších technických pořadatelů. Organizačně byla zvládnuta dobře a bez závad. Díky propagaci závodů v deníku MF Dnes, v regionální televizi a v rozhlasu, měla akce příznivý ohlas u závodníků, organizátorů i veřejnosti. Zahraniční oddíly přislíbily účast i v příštím roce a navíc projevíly přání zúčastnit se i jiných vodáckých akcí. Závodníci oddílu TJ Delfin naopak obdrželi pozvání na slalomové závody do Sprembergu, Drážďan a Lesna. Zamýšlené záměry projektu tak byly zcela naplněny.

S pořádáním akcí na divokých vodách má TJ Delfin značné zkušenosti a bude v nich i nadále pokračovat. v roce 2000 to kromě jiného budou slalomové závody i pro neregistrované závodníky, či dvou až tří denní turistické sjetí Jizery o což projevíli značný zájem také zahraniční účastníci letošních Slalomů na Kamenici.

## Memoriál Petra Sima

Letošní, již 5. ročník mezinárodního turnaje v badmintonu Memoriál Petra Sima, byl Vysokoškolským sportovním klubem Slávia TU Liberec, oddílem badmintonu uspořádán také u příležitosti dvou významných výročí. Jednak je to 35 let badmintonu v Liberci a také 25 let trvání oddílu badmintonu VSK Slávia TU Liberec. Na rozvoji tohoto mladého sportovního odvětví měl významný podíl Petr Sim, ať již jako hráč, tak později i v roli obětavého funkcionáře.

V nepříliš dlouhé historii tohoto sportu se liberečtí badmintonisté mohou pochlubit celou řadou úspěchů jednotlivců i družstev na mistrovstvích republiky i v nejvyšší ligue soutěži.

Úspěšný byl také letošní 5. ročník Memoriálu Petra Sima, když se mezinárodního turnaje zúčastnilo celkem 108 sportovců z České republiky, Německa a Polska. Akce, podpořená prostřednictvím Fondu malých projektů z programu Phare CBC, měla vysokou sportovní úroveň a napomohla také k upevnění již existujících třístranných vztahů mezi sportovci Liberce, Žitavy a Jelení Góry. Tím byly původní cíle a záměry projektu zcela naplněny.



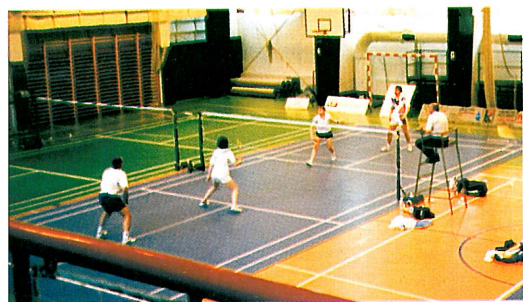
## Valdštejnské slavnosti

Kulturní sdružení Frýdlant sledovalo tímto projektem pokračování v již dříve započatém znovuoživení tradice městských slavností ze třicátých let 20. století. Osobnost Albrechta z Valdštejna je výrazně zapsána nejen do českých a německých, ale i evropských dějin 17. století. Záměrem slavností bylo seznámit přímé účastníky i návštěvníky s Frýdlangem, okresem Liberec a vůbec s celým Euroregionem Nisa a prostřednictvím sdělovacích prostředků také širokou veřejnost v celé České republice i v Polsku a v Německu. Smyslem, zejména pro účinkující a diváky, bylo vyvolat vědomí určité historické sounáležitosti tohoto území bez ohledu na hranice.

O naplnění záměrů projektu svědčí jak zhruba třináct tisíc návštěvníků, z nichž značná část byla z příhraničních oblastí Německa i Polska, tak také přítomnost 83

účinkujících z Německa a 14 z Polska, kteří obohatili kulturní úroveň celých slavností. Akce přispěla k navázání přátelství a kontaktů mezi jednotlivými soubory, zejména s německým Delitzcher Landsknechte a polským Rocal Fuza.

V současné době by akci takového rozsahu nebylo možné uskutečnit bez pomoci z programu Phare a pořadatelé s obdobnou podporou počítají i v dalším pokračování již tradiční regionální akce, a to v roce 2001. Slavnosti provázela také výstava dětských výtvarných prací na téma Valdštejnské slavnosti, ale bez německé a polské účasti, což je jedním z námětů pro organizátory slavností příštích. Pro jejich pokračování hovoří mimo jiné i to, že ty letošní předčily očekávání zvláště navázání neformálních přeshraničních kontaktů.





# Malé obce se musí spojit

**Jiří Vosecký, starosta obce Okrouhlá a místopředseda Euroregionu Nisa**

Od letošní valné hromady Euroregionu Nisa Jiří Vosecký, starosta obce Okrouhlá v okrese Česká Lípa. V radě Euroregionu Nisa je jedním ze zástupců tohoto okresu a jediným zástupcem za malé obce z celého euroregionu. Právě tato skutečnost prolíná v rozhovoru, o který jsme pro zpravodaj ERN Jiřího Voseckého požádali.

*Jaký je Váš vztah k Euroregionu Nisa?*

„Jako občan jsem vznik Euroregionu Nisa v roce 1991 vnímal, ale můj bezprostřední vztah s tímto komunálním sdružením začal v roce 1993. Tehdy jsem byl zvolen zástupcem starosty a právě záležitosti spojené se členstvím obce v Euroregionu Nisa spadaly do mé kompetence. Navíc jsem byl na valné hromadě Euroregionu Nisa zvolen za okres Česká Lípa a za malé obce členem rady. Od té doby působím v radě ERN dosud. Zvolení do funkce jednoho z místopředsedů na letošní valné hromadě považuji za zvýraznění úlohy malých obcí, které tvoří více než osmdesát procent členské základny tohoto sdružení.

Za dobu mého působení v Euroregionu Nisa jsem dostatečně poznal, jak je pro malé obce potřebné se spojit, neboť na zajištění různých záměrů nemá obec sama o sobě dostatek sil ani prostředků. Velmi obtížně se prosazuje zejména získávání finančních prostředků, na což malé obci chybí nezbytná administrativa. Je proto nutné, aby se malé obce spojily do nějakého sdružení, aby tak mohly společně plánovat rozvoj celé oblasti. Potřeba spojit síly je rovněž patrná v příhraniční a přeshraniční spolupráci, kde je po-

třebná koordinace. Právě to Euroregion dělá a jsem přesvědčen, že to i umí.”

*Co se od Vás ve funkci místopředsedy Euroregionu Nisa očekává a jak se sám hodnotíte své úlohy zhostit?*

„Nepochybně se očekává, že zkušenosti z mého dosavadního působení v Euroregionu Nisa budu uplatňovat v zájmu dalšího rozvoje tohoto sdružení. Chtěl bych zejména přispět k prohloubení spolupráce mezi českou

a německou stranou euroregionu. Dále je nutné dostat do euroregionu a do jednotlivých okresů všechny informace z Evropské unie a to by měl zajišťovat manažer, napojený na rozvojovou agenturu. Měl by to být někdo, kdo zná místní poměry, aby získané informace dokázal v místě svého působení aplikovat. Konkrétně pro okres Česká Lípa by měl sídlit v okresním městě i v Novém Boru.

Za nezbytné potřebné také považuji zapojit neziskové organizace na okrese Česká Lípa do Fondu malých projektů. Jejich představitelé si totiž neuvědomují možnost čerpání finančních prostředků na četné iniciativy a to je mi líto. Jednou z cest jak je získat, vidím v uspořádání školení volených zástupců obcí i měst o možnostech podpory z Fondu malých projektů programu Phare CBC. Věřím, že se mi podaří na tento záměr získat potřebné prostředky a pak se uvidí. V tomto směru rovněž vidím, zejména z hlediska malých obcí, posílení vědomí o potřebě Euroregionu Nisa a o jejich sounáležitosti k tomuto sdružení.”



## O Phare na česko-saské hranici

V souladu s uplatňováním nové směrnice o využití programu Phare CBC, o které jsme informovali v minulém zpravodaji, se koncem května uskutečnilo v Pirně, v rámci komise JCC, zasedání pracovní skupiny ke zpracování Společného přeshraničního programového dokumentu na česko-saské hranici.

Pracovníci saského ministerstva hospodářství a českého ministerstva pro místní rozvoj přednesli na jednání zprávy o současném stavu. Poté hovořili zástupci euroregionů na česko-saské hranici o dřívějších koncepčních

záměrech. Hlavním projednávaným dokumentem pak byla zpráva Institutu pro ekologické prostorové plánování, pověřeným saskou stranou zpracováním saské části studie o regionálních workshopech ve čtyřech euroregionech a stanovisko české strany k této zprávě. V závěru jednání schválili členové pracovní skupiny další pracovní postup při zpracovávání dokumentu, nezbytného pro uplatňování požadavků z programu Phare CBC dle nové směrnice.

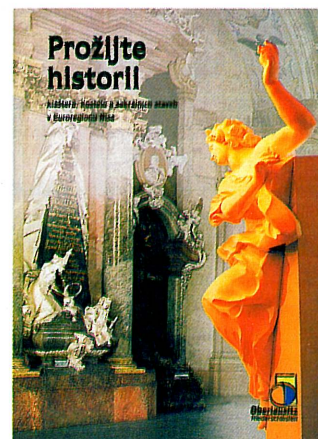
## Všechno o FMP

O Fondu malých projektů Phare CBC, jehož prostřednictvím jsou již třetím rokem poskytovány prostředky na financování různých akcí, bylo rozličnými formami publikováno mnoho informací. Málokdy však tak kompletních, jak je obsahuje kapesní skládačka, vydaná Agenturou regionálního rozvoje, spol. s r.o., kde lze také uvedenou skládačku získat.

Pro zájemce, vesměs neziskové organizace, kteří se chtějí ucházet o finanční příspěvek na uspořádání konkrétní akce, tedy malého projektu, poskytuje skládačka skutečně ucelený přehled o všem, co musí žadatel vědět a co musí udělat. V závěru pak obsahuje adresy kontaktních osob, na které se lze obrátit o případné další informace, či o pomoc při přihlašování projektu.

## Historie klášterů a kostelů

V roce 1998 vydali v Německu působivou publikaci Prožijte historii klášterů, kostelů a sarkálních staveb v Euroregionu Nisa. Obsahuje více než šest desítek barevných fotografií uvedených staveb v Horní Lužici, v Dolním Slezsku, ve vojvodství Jelení Hora a v severovýchodních Čechách. Ke každé je připojena krátká charakteristika a také doba možné prohlídky. Publikace je doplněna geografickým přehledem a turistickými informacemi. Její vydání bylo finančně podpořeno Evropskou unií. Prožít historii uvedených staveb mohou i čeští občané, protože publikace byla přeložena a vydána i u nás. Získat ji lze v turistických informačních centrech.





# Zemská zahradnická výstava v Žitavě



Od 7. května do 17. října je Žitava a přilehlá obec Olbersdorf dějištěm 2. saské zemské zahradnické výstavy. Rozhodnutí o místě konání této výstavy padlo počátkem roku 1994. Rozhodnutí to bylo více než odvážné, neboť v té době byl areál dnešního výstaviště právě uzavřeným povrchovým uhelným dolem. Bezprostředně poté se představitelé města pustili za podpory saských orgánů a dalších institucí do přípravy, a tak o tři roky později mohl saský ministerský předseda Kurt Biedenkopf položit základní kámen ke stavbě areálu. Pod heslem „Krajina po těžbě“ vyrostl na rozloze 53 hektarů areál, který i po skončení výstavy zůstane chloubou města a trvalým důkazem, jak lze přeměnit krajinu, poznamenanou dvě století trvající těžbou.

Po Lichtensteinu, kde se v roce 1996 konala 1. saská zemská zahradnická výstava, je Žitava teprve druhým místem jejího konání. Dalším bude, opět za tři roky, město Großenhain, které současně výstavě darovalo jeden exponát – smrk ztepilý.

Uspořádání výstavy prakticky v centru Euroregionu Neise-Nisa-Nysa, vedlo její tvůrce ke snaze zapojit také české a polské sousedy a oživit staletou zahrádkářskou tradici regionu trojzemí. Výsledkem je Evropská zahrada, jejíž vybudování v jižním areálu výstavy bylo jedním z projektů finančně podpořeným Evropskou unií.

## Euroregiony s ministerskými experty

Začátkem června se v Budyšině uskutčilo 7. zasedání Česko-saské mezivládní pracovní skupiny ministerských expertů České republiky a Svobodného státu Sasko. Dvoudenního jednání se zúčastnili též zástupci saských i českých částí euroregionů na česko-saské hranici, tedy i české části Euroregionu Nisa. Na zasedání se hovořilo o programu Phare CBC v souvislosti s vydáním nové směrnice o jeho dalším uplatňování.

Saská zemská zahradnická výstava láká k návštěvě i občany nejen z Euroregionu Nisa, ale i z dalších míst České republiky. Právě těm, kteří se rozhodnou výstavu v blízké Žitavě navštívit, je určena obsáhlá publikace Průvodce zahradnické výstavy, vydaný také v českém jazyce.

Kromě informací o historii regionu, o těžbě uhlí a dalších, je dominantním materiálem publikace procházka výstavištěm, podrobně přibližující všechno, co je v rozsáhlém areálu k vidění. Výstavu, pro kterou si obyvatelé Žitavy vybrali za maskotou figurku „cibulky“, provází také řada od-

borných doprovodných akcí a po celou dobu jejího trvání pestrý kulturní pořad, zejména na jezerním jevišti. Také tyto informace naleznou zájemci v uvedené publikaci, obsahující dále plánek areálu výstaviště, možnosti parkování a údaje o veřejné dopravě. Základní vstupné pro dospělé činí 12,- DM, děti do šesti let zdarma, ale možné je využít i různé slevy.

Průvodce 2. saskou zemskou zahradnickou výstavou v české verzi je k dispozici jak přímo na výstavišti, tak i v turistických informačních centrech v české části ERN.



## SAPARD – program EU pro zemědělce

Rozšíření Evropské unie o státy střední a východní Evropy a Kypr představuje historickou příležitost sjednocení celého evropského kontinentu mírovou cestou a pozvednutí ekonomické aktivity v celé Evropě.

Jednou z kandidátských zemí je také Česká republika, která oficiální žádost o vstup do Evropské unie podala 17. ledna 1996. Od té doby probíhají přípravy na různých úrovních, od vlády, přes jednotlivá ministerstva, až po nejrůznější organizace a instituce.

Nové členské státy Evropské unie budou, právě v zájmu pozvednutí ekonomické aktivity, závislé na podpoře od nynější Evropské unie. Jedním z nejdůležitějších nástrojů a zdrojů peněz pro nové členské státy budou strukturální fondy EU. Po vstupu ČR do EU budou z těchto fondů čerpat zejména sektory ministerstev zemědělství, životního prostředí a ministerstva pro místní rozvoj.

Proces přípravy na strukturální fondy je náročný a komplikovaný, proto byly Evropskou unií vytvořeny předvstupní ná-

stroje, programy Phare, ISPA a kromě dalších i SAPARD, speciální předvstupní program pro pomoc zemědělství a rozvoji venkova. Zatím tento program existuje pouze v Návrhu nařízení Rady o podpoře Společenství pro rozvoj zemědělství a venkova v žadatelských zemích, ale platit by měl již od roku 2000. Gesci za přípravu České republiky na program SAPARD má ministerstvo zemědělství, které operativně vydalo publikaci, určenou všem budoucím uživatelům strukturálních fondů.

Obsáhlá příručka je kvalifikovaným krokem k přiblížení této problematiky, vyznačující se přehledností, vysokou informační a vypovídací hodnotou a pravdivým pohledem na složitou oblast společné zemědělské politiky. Je nezbytnou pomůckou pro všechny, kteří se o získání financí ze strukturálních fondů budou v budoucnu ucházet. Publikaci lze získat jednak od regionálních pracovišť ministerstva zemědělství, ale některé informace mohou zemědělci získat také prostřednictvím Euroregionu Nisa.



# Kvalita vod v tocích povodí Lužické Nisy

Současný stav kvality vod v tocích povodí Lužické Nisy přibližuje informace, předložené pracovníky Povodí Labe a.s. a obsahující údaje o vývoji kvality vod v uvedené lokalitě do konce roku 1998.

Povodí Lužické Nisy náleží do okrajového povodí Odry, kam ještě spadá povodí Smědé a povodí Olešky. Na českém území zahrnuje významnou část okresů Liberec a Jablonec nad Nisou o celkové rozloze 664,3 čtverečné kilometry.

V minulosti se Lužická Nisa řadila mezi nejvíce znečištěné toky v republice. Postupný obrat nastal přijetím zpřísnujících zákonů a nařízení v sedmdesátých letech a zejména dalším zpřísněním kritérií pro roce 1990. Splnění těchto kritérií a tlak společnosti na zkvalitnění životního prostředí vyústil do vyčlenění nemalých prostředků státního rozpočtu na financování výstavby nových čistíren odpadních vod. Významnou měrou přispívá na financování těchto ekologických staveb prostřednictvím programu Phare také Evropská unie.

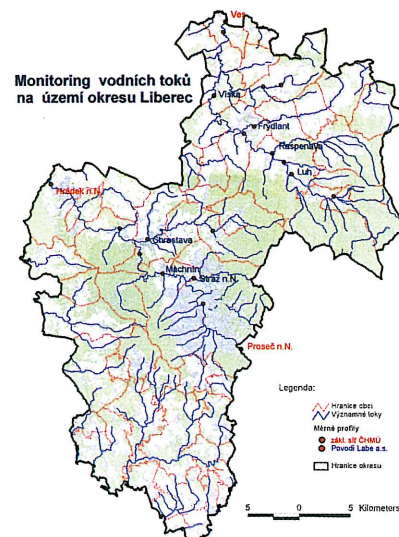
Rozhodujícím pro snížení znečištění Lužické Nisy se stala výstavba nové čistírny odpadních vod pro aglomeraci Liberec – Jablonec nad Nisou, dokončená v roce 1994. Dalšími aktivitami na zlepšení kvality vod v povodí Lužické Nisy byly s významnou podporou programu Phare nové čistírky odpadních vod v roce 1997 v Hrádku nad Nisou a v roce 1998 v Chrástavě.

Ke zlepšení kvality povrchových vod v povodí Smědé napomohla stavba sdružené čistírky odpadních vod ve Frýdlantě, uvedená do zkušebního provozu v roce 1996. Na tuto čistírku budou postupně navazovat další, a to v roce 1999 v Hejnicích současně s výstavbou kanalizace a kořenová čistírka odpadních vod ve Višňově. V roce 2000 pak ještě kanalizace a čistírka odpadních vod v Novém Městě pod Smrkem, a tak do nového tisíciletí zbude řešit město Raspenavu.

Významný podíl na zlepšování kvality vody má pravidelný monitoring, prováděný na vybraných měrných profilech. To umožňuje zaznamenat porušování příslušných předpisů všude tam, kde dosud není ekonomické budovat kanalizace ukončené čistírnou odpadních vod, ale kde je nezbytné zajistit předčištění vypouštěných odpadních vod.

Zmíněná zpráva dále obsahuje opatření k minimalizaci následků možných havárií, či povodní, což mimo jiné vyžaduje také koordinaci činností s přeshraničním dosahem.

Závěrem lze konstatovat, že díky řadě finančně náročných opatření došlo k podstatnému zvýšení jakosti vod, ale nadále je k postupnému zlepšování současného stavu žádoucí aktivní přístup všech obyvatel regionu a také větší technologická disciplína podnikatelských subjektů i cílevědomá kontrola ze strany správních orgánů.



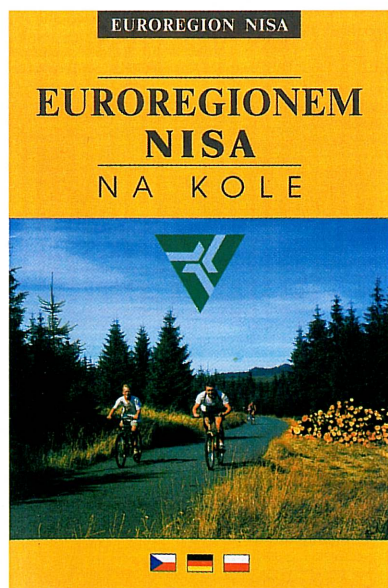
## EURO místo ECU

Od 1. ledna 1999 je v členských státech Evropské unie společnou peněžní jednotkou EURO, která pro bezhotovostní styk nahradila do té doby platnou jednotku ECU. Také EURO je zatím, a to až do konce roku 2001, využíváno pouze pro bezhotovostní styk, ale od 1. ledna 2002 bude už používáno také jako konkrétní peníze, a to jak mince, tak i bankovky. Pokud se do té doby v členských zemích Evropské unie nic nezmění, předpokládá se souběžné používání jak měny EURO, tak i národních měn, a to do 30. června 2002. Po tomto datu by už platila výhradně jednotná měna EURO.

Relativně je tedy dost času na vyřešení řady technických i jiných záležitostí. Nejdále pokročila příprava k zahájení výroby mincí, kterých má být ode dne platnosti ve všech zemích dohromady k dispozici na 300 tisíc tun. Zatím ale není rozhodnuto, kde se budou razit, když vhodná zařízení na jejich výrobu mají z dosavadních členských zemí EU pouze Francie, Belgie, Finsko a Španělsko. Vyloučeno proto není, že část výroby mincí bude svěřena také České republice, firmě Bižuterie Česká mincovna a.s. v Jablonci nad Nisou. Téměř vyřešena je už konečná podoba jak mincí, tak i bankovek.

V České republice již některé peněžní ústavy zavedli vedení účtů také v EURO, běžně je už uváděn i kurs naší měny k EURO, ale zda i u nás bude od roku 2002 tuto měnu používat, závisí na našem přijetí do Evropské unie.

## Euroregionem Nisa na kole



Stejnomená tříjazyčná publikace byla v letošním roce vydána firmou SHOCart spol. s r.o. Zlín. Obsahuje stručnou charakteristiku krajinných oblastí české části Euroregionu Nisa, kterými procházejí navržené cyklostezky, dále rady cyklistům pro bezpečnou jízdu a především deset doporučených cykloturistických tras v této oblasti. Každá je podrobně popsána s uvedením délky trasy, převýšení, s upozorněním na turistické zajímavosti a doplněna je mapou s vyznačením trasy. Závěr publikace patří přehledu o sídle firem poskytujících služby cyklistům, o informačních střediscích i o hotelech a penzionech. Publikace je k dostání v turistických informačních centrech.



# Oslavy trojmezí v Žitavě

Letošní oslavy trojmezí, podpořené z Fondu malých projektů programu Phare CBC, jsou letos rozdělené do dvou částí. Prvou z nich, sportovní, uspořádala ve dnech 5. a 6. června Žitava. Slavnostní zahájení oslav se uskutečnilo 5. června před žitavskou radnicí za účasti starostů Žitavy, Hrádku nad Nisou a Bogatynie. Soupeření sportovců – reprezentantů všech tří měst, se uskutečnilo v kopané, cykloturistice, tenise, odbíjení, minigolfu a v šachu. Třebaže se jednalo pouze o sportovní část oslav, nebyla nouze ani o doprovodné kulturní akce a zábavný pořad pro děti.

Oslavy nepochybně přispěly k naplnění poslání Euroregionu Nisa v prohlubování přátelství obyvatel všech tří částí euroregionu. ☼



## Z kulturního kalendáře

### 13.–15. srpna – Nový Bor

Mariánská pouť – kulturní a církevní celoměstské oslavy

### 13.–15. srpna – Lubomierz

Přehlídka polských filmových komedií

### 13.–14. srpna – Nedamov

Mezinárodní jazzové dny

### 14.–15. srpna – Neukirch: Lidová slavnost

### 14.–15. srpna – Chrastava: Vavřínecká pouť

### 15.–22. srpna – Frýdlant: Jazzová dílna

### 15. srpna – Šluknov: Hudba spojuje sousedy

### 18.–28. srpna – Boleslawiec

Festival „Blues nad Bobrem – Boleslavec 99”

### 21. srpna – Hrad a zámek Grabštejn

7. benefiční koncert na záchranu kaple sv. Barbory

### 21. srpna – Nový Oldřichov: Hasičská pouť

### 21. srpna – Šluknov: Šlukovské letnice

### 27.–29. srpna – Seifhennersdorf

6. ročník slavností města

### 28.–29. srpna – Hlávčice: Hlávčická pouť

### 28.–29. srpna – Hrádek nad Nisou:

Bartolomějská pouť

### 28. srpna – Desná v Jizerských horách:

Festival dechových hudeb

### 28. srpna – Varnsdorf: Ahoj prázdniny



## Turistický průvodce – Liberecko

V rámci realizace projektu ERN Turistický informační systém byla vydána první část Turistického průvodce českou částí Euroregionu Nisa – Liberecko. Autorem textu je Marek Řeháček, fotografií Milan Drahoňovský. Jeho samostatnou součástí je mapa okresu Liberec v měřítku 1 : 75 000. Druhou stranu vyplňuje mapa města Liberec v měřítku 1 : 10 000 se seznamem ulic a v měřítku 1 : 1 235 000 mapka celého Euroregionu Neisse–Nisa–Nysa.

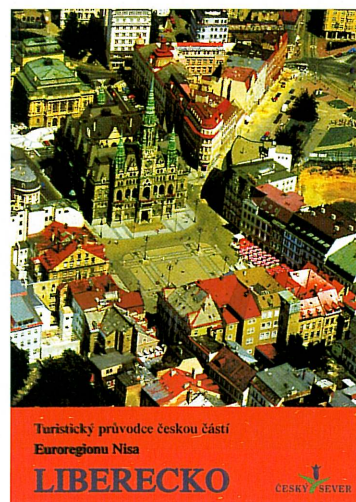
Vlastní průvodce, vydaný na základě výběrového řízení Kalendářem Liberec a vytištěný tiskárnou Geoprint Liberec, přináší na 160 stránkách obsáhlý soubor informací, členěný do jednotlivých kapitol. Jsou to přede-

vším kapitoly Všeobecně o Liberci a Dějiny města. V části nazvané Kudy kam následují Procházky po městě a Vycházky po městě do zvlášť zajímavých částí města. Obdobně nabízí tato publikace turistům náměty na Výlety do okolí města a přibližuje zajímavosti z celého okresu. Pozoruhodnou pak je kapitola nazvaná Pro každého něco, nabízející využití sportovních a kulturních zařízení. V závěru Turistického průvodce jsou nezbytné informace s adresami důležitých úřadů, hotelů, informačních kanceláří a podobně. Tou poslední informací je přehled pravidelně se opakujících akcí v Liberci a v dalších místech okresu.

Vydání Turistického průvodce bylo financováno prostřednictvím programu Phare CBC a je tedy neprodejný. K dispozici však bude v turistických informačních centrech.

## Kulturní a sportovní kalendář 2000

Zajištěním vydání již tradičních Kulturního a Sportovního kalendáře, tentokrát pro rok 2000, je pověřena německá strana. Zpracovatelé obou kalendářů se obraceli na všechny pořadatele kulturních a sportovních akcí i v české části ERN, aby jejich pořádání oznámili do 20. října 1999 do kanceláře české části Euroregionu Nisa. Nezbytné je uvést termín a místo konání, název a krátká charakteristika akce, označení pořadatele a kontakt na konkrétní osobu, tedy adresa, telefon a fax. Dodržení požadovaného termínu i těchto údajů je zárukou, že kalendáře budou příslušné akce obsahovat a že kalendáře budou vydány včas. ☼



Turistický průvodce českou částí  
Euroregionu Nisa  
**LIBERECKO**

ČESKÝ SEVER