



ZASEDÁNÍ RADY ERN

V libereckém Domě Kultury se dne 14. 9. konalo 56. zasedání rady ERN. Průběh obsáhlého jednání, řízeného místopředsedou české části ERN Jiřím Voseckým přiblížíme bližším pohledem na některé z projednávaných bodů.

Z kontroly usnesení

Usnesení minulého zasedání rady ERN obsahovalo sedm úkolů. Z jejich kontroly vyplynulo, že zcela splněny byly dva, průběžně je plněn jeden a zbývající čtyři trvají.

Splněné:

- Sekretariát ERN prověřil možnost komerčního využití infoboxů a infotabulí, zakoupených v projektu Vícejazyčná navigace turistů a připravil návrhy příslušných smluv se zúčastněnými městy.

- ARR projednala s firmou BULL v rámci záruční lhůty zjištěné nedostatky v provozu jednotlivých infoboxů a do odstranění závad pozastavila závěrečné vyúčtování.

Průběžně plněné:

- Sekretariát ERN projednává s jednotlivými pracovními skupinami plány činnosti na období 2000-01.

Trvající:

- ARR bude jednat o prodloužení stavebního povolení na objekt v Jablonecké ulici.

- ARR s Ing. Suchomelem přepracovávají návrhy smluv o koordinační činnosti Infocenter.

- Sekretariát ERN spolu s městy a obcemi zúčastněnými na projektu Nisa - plynofikace příhraničních oblastí připravují návrhy smluv na společnou investiční činnost.

- Pracovní skupina pro cestovní ruch připravuje návrhy na další postup při realizaci již zpracovaných dokumentů realizace rozvoje cestovního ruchu.

Postup v programu Phare CBC

Z úvodní informace, přednesené Ing. J. Zámečnickem kromě jiného vyplynulo, že pro Fond malých projektů a pro Fond infrastrukturních projektů bude na celé česko-polské hranici k dispozici po 0,5 mil EUR a pro stejné fondy na celé česko-německé hranici po jednom mil. EUR.

Další informace se týkala postupu při vyřizování projektů pro Phare CBC 2001, které byly na MMR ČR předloženy do konce října letošního roku.

Rada ERN se rovněž zabývala požadavkem MMR ČR na předložení návrhů členů Řídícího výboru a Podvýboru FMP pro česko-polské pohraničí. Do Řídícího výboru rada doporučila Ing. M. Faltuse, starostu Hrádku nad Nisou a Ing. A. Rozkovce z Nadace Euronisa. Za členy Podvýboru FMP rada navrhla Ing. M. Faltuse, Ing. L. Suchomela ze Smržovky, JUDr. D. Hůlkovou ze Semil, Ing. I. Hendrycha za Sportovní areál Harrachov, Ing. A. Rozkovce a Ing. J. Bičíkovu ze Sdružení Český ráj.

Realizace projektů ERN

Pravidelně je na jednáních rady ERN posuzován postup realizace projektů ERN. Jedná se o projekty Vícejazyčná navigace turistů, Přeshraniční datová síť, Rekonstrukce turistických stezek, Přeshraniční obnova venkova, Plynofikace příhraničních oblastí a jako projekt také Fond malých projektů. Rada vzala na vědomí předložené informace a zejména dokončení projektu Přeshraniční datová síť. V rámci Fondu malých projektů byly z projektů předložených ERN již dokončeny tyto: Statistická ročenka - Města v ERN, Informační zpravodaj ERN, Výroční zpráva ERN 1991-99, Praktický průvodce státní správou a samosprávou a Euroregionální kalendář ERN 2001. Další čtyři se postupně plní.



„Umělecká řemesla bez hranic“, to byl název symposia, kterým započala stejnojmenná výstava v Severočeském muzeu v Liberci. Na snímku je jeden z exponátů výstvy.

Podrobnější informace je na straně 7.

Z obsahu

2 Rozhovor s Ing. Milanem Faltusem

6 Z jednání pracovních skupin

7 Symposium historiků

8 Realizované projekty FMP



U pramene Nisy se uskutečnilo slavnostní předání rekonstruované turistické stezky Vyhledkový okruh k pramenům Nisy. Čtěte na straně 10.



Rozhovor s Ing. Milanem Faltusem, starostou

ČLENOVÉ EUROREGIONU NISA BUDOU

V současnosti se v mnoha médiích spekuluje o datu našeho vstupu do EU, sleduje se, kolik procent občanů je pro tento vstup, vypočítávají se klady a zápory. Vy osobně máte jistě zkušenosti s tím, jak to chodí například v německých městech. Myslíte si, že vstup ČR do EU bude znamenat pro členy Euroregionu Nisa, kupříkladu přímo pro vaše město, podstatné změny?

Přistoupení České republiky k Evropské unii bude pro Euroregion Nisa, potažmo jeho členy, znamenat pokračování velice dobrého procesu, který je zde možno sledovat již od devadesátých let a který začal kupříkladu u nás otevřením dlouhá léta neprůjezdného silničního hraničního přechodu. V tuto chvíli jsme pro všechny, kteří přijíždějí z Německa či Polska, první město v republice a to přináší spoustu možností. Hrádek se ihned po otevření hranic začal prudce rozvíjet, modernizovat a tento trend jakoby navázal na historické zkušenosti, kdy jako město na obchodní stezce velice vzkvétal. Netvrdím, že se Hrádek v posledních letech rozvíjel jen díky hranicím, tento trend byl všeobecný, ale právě naše poloha a spolupráce se zahraničím nám v mnohém usnadnily práci. Oni si to možná někteří naši občané stále neuvědomují, ale velké rekonstrukce komunikací a infrastruktury by zde bez otevření hranic prostě nemohly být prováděny v takovém měřítku a Hrádek by byl stále jen takovým ospalým městečkem na konci republiky. To, co jsem vysvětlil na našem městě se samozřejmě analogicky týká i jiných členů ERN, například Rumburku, Varnsdorfu a dalších obcí poblíž hranic.

To je však momentální stav, v okamžiku, kdy vstoupíme do EU, se všechny možnosti a pozitiva ještě zvýrazní. Nebudeme sice již příhraniční oblastí v pravém slova smyslu, ale cizinci sem budou jako naši sousedé v EU jezdit i nadále: za službami, za dobrým jídlem či za hezkou přírodou. Chci věřit, že odbourávání hranic přispěje třeba k prolínání vyšší úrovně péče o města i krajinu z Německa k nám. Nehledě k možnosti čerpání prostředků ze strukturálních fondů EU, které mám mohou pomoci dořešit některé problémy, na které bychom v dohledné době nemohli mít finanční krytí.

V současné době se na několika místech ERN otvírají či budují potřebné silniční obchvaty měst a spekuluje se o možném odlivu tolik potřebných turistů. V Hrádku byl obchvat otevřen přesně před rokem, máte už s jeho



Ing. Milan Faltus, starosta Hrádku n. N.

vlivem na cestovní ruch nějaké zkušenosti? Nebude Hrádek jednou sice prvním městem v ČR patřící do EU, ale kvůli absenci hranic jej budou všichni pouze míjet na cestě do vnitrozemí?

Víte, to je velice hezký příklad a týká se zase řady měst v celém Euroregionu. Když se u nás otevřel obchvat města, naprostá většina občanů skutečně očekávala, že je to smrtící rána pro služby, restaurace, obchod a vlastně i pro celé město. Důvodem byly zkušenosti z jiných měst, ze kterých byla odkloněna tranzitní doprava. Ale právě proto, že Hrádek je vzdálen 2-3 kilometry od hranice, k drastickému zájmu o zdejší služby i město nedošlo. A myslím, že nedojde ani po naprostém zprůchodnění hranic do EU. Historicky jsou velice úzké vazby mezi Žitavou a Hrádkem, naše město sloužilo Žitavským jako výletní místo, kam se chodilo na jídlo a pivo již před válkou. A není důvod, proč by se toto mělo měnit: cenové hladiny v ČR a SRN se možná časem srovnají, ale pořád zde bude zájem chodit na české pivo, na jiné jídlo, na Kristýnu, prohlédnout si okolí, potkat jiné lidi - prostě na věci, kterými se lišíme. Tedy: asi se sníží zájem projíždějících, ale cizinci zpoza hranice nás budou navštěvovat stále. Zvláště, když to budou mít jednodušší a bez čekání na hraničním přechodu. U řady měst ve Šluknovském výběžku to bude podobné, existují tam analogické vazby jako u nás. Jsem si ale vědom, že například pro Semilsko nebo Českolipsko tento model již úplně stejný není. Tam však již řadu let vcelku úspěšně

funguje cestovní ruch díky atraktivní krajině a tradičním výletním cílům, takže nějakého markantního snížení zájmu turistů bych se v tuto chvíli rozhodně neobával.

Zmínil jste se o strukturálních fondech EU, řada představitelů veřejné správy a konců i občanů chce, aby ČR k EU přistoupila co nejdříve především kvůli těmto finančním prostředkům. O peníze z EU se bude ale nutno velmi kvalifikovaně ucházet. Dokáží města a obce v současné době sdružené v Euroregionu Nisa ve velké konkurenci obstát?

Že je řada členů ERN v tomto ohledu na vstup dnes již téměř připravena, dokazuje celá řada realizovaných projektů podpořených z fondu Phare CBC. Žádný z nich nebyl pouze snahou o utracení cizích peněz, vždy se za pomoci EU řešily věci, které byly zásadní a přesahovaly svým významem hranice. Ať již to byly čističky odpadních vod, komunikace, cyklostezky, turistické stezky, projekty podporující rozvoj cestovního ruchu, ekologické projekty a další, vždy šlo o věci, které slouží všem, nejen občanům měst a obcí v ERN.

Do budoucna chceme být všichni pochopitelně co nejvíce připraveni, abychom mohli podávat kvalitní a co možná nejúspěšnější projekty. Netvrdím, že všichni členové ERN jsou na tom v tomto ohledu stejně, podání projektu, který má mít šanci uspět, je často intenzivní prací několika lidí a to si zvláště menší obce nemohou z pochopitelných důvodů dovolit. Pokud však vím, sekretariát ERN je v takovýchto případech vždy ochoten poradit či i přímo pomoci. Vždy však jde především o původní a smysluplný nápad; ten za obec někdo jen zřídka může vymyslet. A mohu potvrdit, že v Euroregionu Nisa vznikají dobré nápady, jejichž kvalita není leckdy vůbec odvislá od velikosti obce, kde se realizují, namátkou uvádím například Okrouhlou či Višňovou, kde se současné možnosti využívají skutečně maximálně; ale těch míst je samozřejmě daleko více.

Území, na kterém působí ERN bylo v polovině 20. století horkou půdou, názory na vztahy mezi Čechy a Němci zde ještě tak před 10 lety nebyly právě nejlepší, podobně skepticky se lidé stavěli i ke spolupráci s Poláky. Myslíte, že další propojování a míšení kultur přijmou zdejší občané bez problémů. Že třeba Hrádeckým nebude vadit, když se

Hrádku nad Nisou a předsedou české části ERN.

NA VSTUP DO EU DOBŘE PŘIPRAVENI

do domu vedle nich nastěhuje třeba člověk ze Žitavy?

Tyto věci jsou a budou ještě velice složité. Vždy zde bude nějaká skupina občanů, kterým se tento trend nebude líbit, tak jako jsou takové skupiny lidí i ve státech EU. Ale, jak už jsem řekl, vztahy mezi českým a německým územím, u nás konkrétně třeba s Žitavou byly v minulosti velice těsné, před válkou byla města propojena příbuzenskými vazbami, na Žitavsku žila česká menšina. Pravdou je, že tato propojení přetrhla válka, odsun a uzavřená hranice, ale díky osobnímu nadšení řady lidí a konečkonců leckdy i podpoře z Fondu malých projektů již několik let v celém ERN spolupracuje mládež, hasiči, sportovci a podobné skupiny. Staré vazby se nejenom znovu navazují, ale navíc i obhacují o vztahy s Poláky, u nás konkrétně s občany Bogatynie. Vznikají zde nová přátelství bez starých nacionálních vášní a věřím, že dnešní děti a mládež, kteří se se svými vrstevníky stýkají při různých příležitostech zcela běžně, žádné velké rozdíly vidět nebudou, a že pro ně bude soused jako soused. Výstřelky zde pochopitelně i v budoucnu mohou být, ale doufám, že nebudou takové, abychom se jich museli obávat.

Obráz Hrádku nad Nisou jako jednoho z "evropských koňů" Libereckého kraje je velice mediálně oblíbený a lze říci, že zatímco pro některé členy ERN jste v tomto ohledu vzorem, některým jiným městům to může být i tmem v oku. Spolupráce měst i různých organizací v rámci ERN je zde skutečně velice populární a je podporovaná. Není hlavním důvodem to, že právě vy již řadu let patříte k vrcholným představitelům Euroregionu Nisa?

Nutno přiznat, že já osobně jsem skutečně spolupráci s ostatními subjekty v ERN velice nakloněn a snažím se ji prosazovat. V Hrádku tato spolupráce funguje skutečně na dobré úrovni. Ale důvody jsou jinde než v mé osobě. Především tomu jednoznačně nahrává naše poloha přímo na Trojmezí, blízkost Žitavy a Bogatynie, kam je pro nás, co se týče vzdálenosti, blíže než třeba do Liberce. Naši občané navíc mají potřebu se orientovat na spolupráci s Polskem i Německem, protože na sever i západ od nás již není neprostupná hranice, ale prostor, který nám skýtá řadu nových možností. Podobné je to třeba v Rumburku, ve Varnsdorfu a jinde. Nelze však přehlédnout ani fakt, že v Hrádku řadu nápadů dovedeme dotáhnout

do podoby konkrétních projektů s jednoznačným efektem. Nepopírám tedy, že moje dlouholeté zkušenosti s investiční výstavbou jsou v tomto výhodou, ale velice aktivní zapojení Hrádku do činnosti ERN stojí i na celé řadě dalších lidí, kteří vykonali velký kus práce. V této souvislosti se musím zmínit i o nebývalé vstřícnosti městského zastupitelstva, vedoucí napříč politickým spektrem, neboť do přípravy a spolufinancování různých projektů bylo a je potřeba vkládat i nemalé částky z městského rozpočtu. Podání projektů je totiž leckdy spojeno s čímsi, co je v soukromé sféře nazýváno podnikatelským rizikem, v případě neúspěchu realizace na původně dobrý nápad doplatí celé město a musím přiznat, že pro představitele samosprávy to leckdy znamená velkou odpovědnost vůči občanům.

Jestli však existuje někde nějaká zášť vůči Hrádku nad Nisou, pramení pravděpodobně z toho, že jsme v posledních letech realizovali několik velice důležitých projektů podpořených z fondu Phare CBC. Znovu bych však chtěl připomenout, že tato podpora je odvislá hlavně od pečlivého zpracování podkladů a nesporného příhraničního efektu, těchto, většinou ekologických, projektů.

Plnohodnotná integrace ČR do EU nebude možná bez kvalitních komunikací. V současnosti se sice okolo Hrádku směrem na Německo a Polsko jezdí po novém obchvatu, ale hraniční přechod je stále v dubové aleji pamatující možná jedno či dvě století. Samotné otevření přechodu nebylo v roce 1993 pro průtahy z polské strany také úplně jednoduché. Vy sám jste se několikrát zmiňoval o nové rychlostní komunikaci, která propojí silniční síť ČR se sítí SRN. Je již představa, kdy se tak stane?

Je to poněkud dlouhodobá záležitost, která se postupně řeší. V loňském roce jsme zprovoznili obchvat města a pevně věřím, že v příštím roce se zahájí stavba dalšího úseku z Bílého Kostela na Grabštejn. Tam by neměl nastat žádný velký problém, otázkou však zůstává, kde nová rychlostní komunikace, z dopravního hlediska velice důležitá pro střední část Euroregionu, přejde hranici. Názozy na to se různí a přes loňské rozhodnutí jít přímo do SRN se od varianty přes polské území zcela neupustilo. Bogatynia tuto variantu podporuje, ale Varšava a Jelení Hora mají poněkud odlišná stanoviska. Česká i německá strana však již jednoznačně deklarovaly, že v případě potíží jsou

odhodlány vést komunikaci přímo, bez využití polského území.

Poslední otázka bude trochu vizionářská. Před deseti lety byla řada měst na česko-německé či česko-polské hranici v ERN jen zívajícími městečky, kde jako by končil stát i svět. Dnes se z Hrádku zcela běžně jezdí nakupovat do Sieniawky i Žitavy, na kole na Oybin či do Zhořelce, bude zde rychlostní komunikace, spolupracuje se na plně obrátky. Stejně tak na Frýdlantsku či Šluknovsku funguje čilý přeshraniční ruch, lidé jezdí na výlety i za nákupy. Lužické hory a Krkonoše ožily zřízením přechodů pro pěší. Je to však jen mezistupeň k soužití v Evropské unii. Dokážete odhadnout, jak bude tato oblast vypadat za dalších deset let?

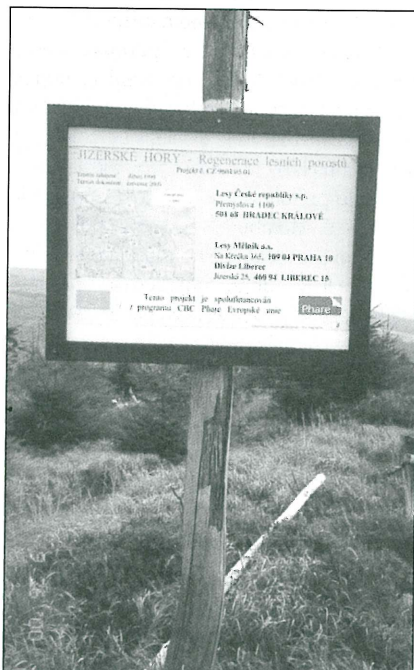
To je velice těžká otázka. Lze říci, že bude záviset nejen na zahraniční politice republiky, ale i na naší malé regionální politice ve městě, v kraji. Na orgánech, které budou rozvoj a spolupráci tlačit a podporovat tak, jak je to dnes, nebo třeba ještě lépe. K dobrému "začlenění" obcí české části ERN do Evropské unie nestačí jenom bezproblémový přechod hranic. Důležitá je i podpora, kterou celému tomuto trendu poskytují či budou poskytovat zastupitelé obecní i krajské, jakkoliv se může zdát, že je to otázka vysoké politiky. Bez nich by to nešlo a jsou města, která mají sice podobnou polohu jako kupříkladu Hrádek či Rumburk, ale díky politickým rozepřím ji nedokáží plnohodnotně využít. Budeme-li v tomto pokračovat, předpokládám, že se naše města za pár let ještě více přiblíží rychle zkrásněným městům v německé části ERN alespoň co se péče o domy, ulice a městskou zeleň týče. Doufám, že se doplní a opraví nutná infrastruktura, komunikace, fasády domů. I když v tomto ohledu třeba Česká Lípa a řada dalších obcí v kdysi exploatované krajině urazila již nesmírný kus cesty.

A trochu se asi posune i myšlení lidí. Již teď je znatelné markantní zlepšení vztahu obyvatel k jejich městům a obcím; občané se zajímají o historii, ale i o budoucnost jejich domova a možnosti spolupráce se zahraničím. To je nesmírně důležité. A proto pevně věřím, že především díky změně myšlení řady lidí, ke které možná i trošičku napomohla idea ERN, bude nejen obecně Česká republika, ale i obce ERN v co nejkratší době připraveny na vstup naší republiky do EU.

REGENERACE JIZERSKOHOŘSKÝCH LESŮ UKONČENA!

Projekt celkové regenerace lesů Jizerských hor byl v úterý 26. září za účasti zástupců Delegace EK v Praze, MMR ČR a dalších významných hostů slavnostně ukončen v loveckém zámečku na Nové Louce u Bedřichova. Tento projekt je odbornou i laickou veřejností považován za jeden z nejdůležitějších počinů v oblasti životního prostředí na Liberecku posledních desetiletí. Obnova porostů, zničených exhalacemi a škůdci, totiž v tomto případě nespočívala pouze v osázení holých prostorů, které zůstaly po kalamitách v 80. letech na náhorní plošině Jizerských hor, ale v rámci realizace projektu byly do lesů navraceny i původní dřeviny, které v budoucnu pomohou udržovat stabilitu lesních porostů.

Celkové náklady na realizaci projektu regenerace jizerskohorských lesů si vyžádaly částku 2.767.000 EUR, což představuje necelou stovku milionů korun (96,8 mil Kč). Příspěvek Evropské unie na záchranu typické horské krajiny činil 1.179.000 EURO (41,3 mil, Kč), zbývajících podíl nákladů přesahující 57 % uhradil investor - Lesy České republiky a.s. - z vlastních zdrojů.



Projekt, jehož předmětem bylo komplexní řešení regenerace lesů Jizerských hor v návaznosti na odstavení a odsíření elektráren v Žitavské pánvi, byl realizován v dvou etapách. První, financovaná z českých zdrojů, byla zahájena v roce 1996 a ukončena o dva roky později. Druhou etapu, jejíž realizace byla hrazena z prostředků Phare CBC, zahájil

dodavatel - Lesy Mělník a.s. - v květnu 1999 a ukončil 30. června 2000. Stojí za zmínku, že jen při druhé etapě bylo v Jizerských horách na celkové ploše 1800 ha vysázeno téměř 1,5 milionu nových stromků, přičemž největší podíl tvořily sazenice smrku a buku, doplněné o kleč, jeřáb, javor, olši, jilm, břizu a jedli. Práce probíhaly často v obtížných terénních podmínkách a jejich rozvržení bylo nutno podřídit drsnému podnebí Jizerských hor. Vedlejším efektem projektu regenerace v této souvislosti bylo získání sezónních pracovních míst pro 220 lidí.

Projekt regenerace lesních porostů byl

ohodnocen jako velice zdařile zpracovaný a kvalitní nejen v technické, ale i právní rovině. Důvodem byla dobrá koordinace implementační agentury Centra pro regionální rozvoj při MMR ČR a Lesů ČR, a.s. jako investora. Ke kvalitě rozhodně přispěla i odborná spolupráce s experty ze SRN.

Lesy Jizerských hor, které jako by zázrakem přežily ekologickou katastrofu, byly díky Lesům ČR a.s. a podpoře z programu Phare zregenerovány. Bude-li toto společné dílo podpořeno i přízní přírody, bude již za pár let v horách růst nový a podstatně odolnější les.



Účastníci slavnostního aktu u příležitosti ukončení projektu Regenerace lesů Jizerských hor. Na vedlejším snímku panel s údaji o tomto projektu

Informační tabule

Projekt "Nisa - vícejazyčná navigace turistů" je, co se týče územního rozsahu, jedním z nejvýznamnějších projektů, které přímo podporují rozvoj cestovního ruchu v ERN. Vzhledem ke značnému množství sedmi set umístěných tabulí snad ani není možné alespoň na jednu nenařít. Zároveň však není možné nepovšimnout si blednoucích textů a perokresb na tabulích, jejichž obrazová a textová část je vyhotovena na tzv. "kovolistech". Zde již při výrobě bylo použito nevyhovující technologie a po dohodě s dodavatelem dojde koncem měsíce listopadu 2000 k výměně všech těchto cca 350 tabulí. Tabule se tedy budou vyrábět znovu, a to s sebou přináší možnost zásahu do jejich náplně. Proto všechny zúčastněné obce a všechna města obdržela na adresu svých úřadů dotazník, kde se mohou do 20. listopadu vyjádřit k případným změnám a úpravám textů. Samotná výroba potom již není příliš časově náročná a proto než naše kopce pokryje bílý, přírodní či umělý sníh, pokryjí zároveň dřevěné základy informačních tabulí nové kovolisty vyrobené novou technologií.

KRAJ A EUROREGION NAJDOU CESTU NEJLEPŠÍHO SOUŽITÍ



Rok 2000 je ve znamení nového krajského uspořádání. V příštím období zde bude existovat silný územní celek - Liberecký kraj. Na otázku jaký bude jeho vztah k Euroregionu Nisa, jeho možnosti a vzájemné soužití odpověděl sekretář české části ERN ing. Jaroslav Zámečník.

Na regionální výstavě NISAINVEST neoficiálně zazněl názor, že nebyť Euroregionu Nisa, nikdy by nebyl ani samostatný Liberecký kraj. Myslíte si to také?

Takto striktně to nelze říci, vznik krajského zřízení byl velice složitým procesem, spojujícím politickou vůli s regionálním patriotismem. Liberecký kraj měl to štěstí, že jeho vznik se těšil podpoře některých významných osobností politického života. Euroregion Nisa do tohoto procesu samozřejmě nijak nezasahoval a ani zasahovat nemohl. Naproti tomu je však nutné připomenout, že Euroregion Nisa, jehož území se z větší části kryje s územím Libereckého kraje, vznikl z vůle samosprávy, z vůle obcí a měst jako společenství, které bude přispívat k rozvoji tohoto území. Euroregion zde dlouhá léta plnil nejen úlohu garanta přeshraniční spolupráce, ale působil svým způsobem i jako zastávce některých zájmů měst a obcí současného Libereckého kraje. Dokázal, že náš kraj je připraven fungovat dobře, že má vytvořeny vazby mezi obcemi a že je tak plně životaschopný. V tom Euroregion skutečně hrál velkou úlohu.

Po faktickém vzniku krajských orgánů zde bude vedle sebe a v podstatě na stejném území Liberecký kraj a ERN.

Myslíte, že to bude bezproblémové soužití?

Musíme se o to co nejvíce snažit. Nemyslím, že by mezi krajem a Euroregionem mělo docházet k nějakým kompetenčním sporům. Ba naopak, Liberecký kraj by měl být co nejdříve členem Euroregionu Nisa, mít zde své zástupce. Je to nesmírně důležité jak pro kraj, který může prostřednictvím ERN kvalifikovaně realizovat některé své představy, tak ale i pro Euroregion, který by se kvůli plánovanému zániku okresů jinak oslabil. Uvážíme-li, že v sousedním Polsku do ERN vstoupily nedávno i powiaty, což je obdoba našich okresů, bylo by dobré naši část zase posílit členstvím Libereckého kraje.

Kraj by se vedle toho mohl stát i nositelem některých projektů, zvláště těch větších, které se dotýkají celého regionu. Bude proto mít i slušné finanční zázemí, kvalifikované pracovníky. Kraj tak bude pro Euroregion nesmírným přínosem, protože zde bude další silná instituce, která bude vhodným partnerem pro jednání na vnitrostátní úrovni. Těžko však asi po kraji požadovat, aby uzavíral nějaké dohody s německou nebo polskou částí ERN.

Odhadujete tedy, že kraj i Euroregion budou sjednoceni ve společném zájmu do bezproblémového soužití?

Jinak to ani nepůjde, lidé, kterým jde o co nedynamičtější rozvoj Libereckého kraje, mohou využít zkušeností, které nasbíral Euroregion Nisa za dobu své existence. A těch zkušeností není málo, v minulosti jsme se zajímali o regionální rozvoj ve širším měřítku. Díky ERN vznikaly studie a koncepce týkající se energetiky, životního prostředí, dopravy, tedy věcí, které s přeshraniční spoluprací souvisí jen nepřímo, ale bezprostředně se dotýkají členů ERN. Rozvoj regionu bude tedy dle mého názoru od této chvíle více záležet na Libereckém kraji, Euroregion Nisa se bude orientovat na to, proč byl založen. A to je jednoznačně přeshraniční spolupráce a vytvoření podmínek pro bezproblémové a obohacující sousedství s Poláky a Němci. V tomto ohledu nelze rozehrávat nějaké politické hry nebo spory o kompetence s krajem. To je otázka přístupu jednotlivých lidí. Záleží jen na nich, budou-li chtít této spolupráci napomáhat. Já věřím, že soužití kraje a ERN bude bez jakýchkoliv problémů. Už proto, že náš zájem musí být společný a stejný: co nejvíce napomáhat k rozvoji měst a obcí Libereckého kraje.

LETOŠNÍ NISAINVEST HODNOCEN ROZPORUPLNĚ

Otevření 6. ročníku regionální prezentační výstavy NISAINVEST ve čtvrtek 12. října v areálu libereckého výstaviště se setkalo s poněkud rozporuplnými reakcemi návštěvníků. Oproti loňskému roku, kdy představování jednotlivých obcí a možností jejich využití z hlediska potencionálních investorů, spolufinancoval Euroregion Nisa, byla výstavní plocha podstatně omezena a to se projevilo i na expozicích zredukovaných leckdy na nutné minimum.

Přesto i letošní ročník, který se uskutečnil díky podpoře okresních úřadů, přilákal celou řadu významných hostů. V zahajovacím projevu promluvil senátor MUDr. Přemysl Sobotka, poslanec PČR Ing. Jiří Drda, zástupci ministerstva pro místní rozvoj ČR i představitelé dalších orgánů veřejné správy. Většina z řečníků přitom spojovala další existenci této regionální výstavy se vznikající krajskou samosprávou a předpovídala, že příští ročník bude již pořádán Libereckým krajem. Jednoznačnou dominantou sálu, přitahující oko návštěvníka, byla expozice Jablonecka, vtipně spojující klasické informační tabule s dubovým povalovým chodníkem a dřevěnými infotabulemi jako prvky turistických stezek, v současné době dokončovaných za podpory Phare CBC. Investiční nabídky, na které měla být expozice zaměřena především, ve větší míře a uceleně prezentovalo pouze město Liberec ve formě nových průmyslových zón. Ostatní obce se zaměřily především na prezentaci využití krajiny pro cestovní ruch a vyhodnocení již ukončených projektů.

Součástí výstavy byly i přednášky zástupců MMR ČR, MZ ČR a ředitele Agentury regionálního rozvoje na téma implementace podpůrných programů Evropské unie. Přestože se tato vystoupení těšila poměrně zřetelnému zájmu přítomných představitelů samosprávy, bylo patrné, že vytvoření tvůrčí atmosféry a přitážení zájmu potencionálních investorů bude na tomto ročníku Nisainvestu jen stěží splnitelným přáním.

"Řekl bych, že záměr Euroregionu Nisa usnadnit obcím vlastní prezentaci zaplacením výstavní plochy Nisainvest loni posunul ztlačeně dopředu," řekl ing. Milan Faltus, předseda české části ERN. "V letošním roce se však finanční prostředky, nezbytné pro tento účel, sehnat nepodařilo a na expozicích a jejich rozsahu se to negativně odrazilo."

Patrný nesoulad mezi původním zaměřením výstavy a jejím letošním provedením byl zaznamenán i v postojích některých vystavovatelů a návštěvníků, kteří zcela nepokrytě nastolovali otázku o budoucnosti Nisainvestu. Na stejnou otázku reagoval i zástupce MMR ČR RNDr. Jiří Horáček: "Z mého pohledu je Nisainvest stejně jako všechny podobné výstavy především příležitostí sejit se a probrat aktuální problémy regionů. Musím říci, že takovéto akce svým méně formálním charakterem usnadňují i komunikaci mezi námi a zástupci samosprávy." A právě v usnadnění komunikace a nastolování problémů regionů a jejich řešení vidí Dr. Horáček i řada přítomných zástupců veřejné správy hlavní pozitivní přínos této výstavy."

Z JEDNÁNÍ PRACOVNÍCH SKUPIN

Cestovní ruch

Česká část pracovní skupiny Cestovní ruch se na svém jednání sešla počátkem října v Sosnové.

Úvodní informace se týkala Burzy cestovního ruchu v Görlitz, které se počátkem listopadu zúčastní okresy Jablonec nad Nisou a Česká Lípa. V jejím průběhu se uskuteční seminář věnovaný cykloturistice a vystoupí na něm také M. Těšina. Ostatním okresům ERN bylo doporučeno zúčastnit se alespoň propagačními materiály.

S uspokojením bylo konstatováno, že do 1. kola Fondu malých projektů bylo zařazeno také deset projektů z oblasti cestovního ruchu, předložených různými institucemi. Z jednání skupiny bylo doporučeno předkládat další obdobné projekty pro další kolo FMP.

Členové skupiny dále vyslechli obsáhlou informaci o akci Sluneční cesta, což je turistická trasa po světových zajímavostech s městskými poznávacími okruhy. První byl vyznačen v Liberci, další se připravuje v Lázních Libverda. Pokud budou poznatky příznivé, rozšíří se i do dalších míst, přičemž se počítá s propagací ve sdělovacích prostředcích.

Člen komise M. Chaloupka předložil návrh letáku s informacemi motorizovaným turistům, týkající se prevence proti zcizování vozidel.

Z informace o záměrech ČCCR na rok 2001 vyplynul požadavek doplnit vznikající knihovnu a infocentrum této instituce v Praze na Vinohradech také materiály a publikacemi z regionů. Ve druhém čtvrtletí pak ČCCR připravuje prezentaci Českého ráje a Liberecka. K informaci M. Těšiny o práci na upřesnění a značení cyklotras, uskutečňované zatím jen Agenturou regionálního rozvoje, se rozvinula diskuse, zaměřená na koordinaci této činnosti. Jedná se o budování cyklostezek na jednotlivých úsecích cyklotras, což se zatím podařilo jen v Hrádku nad Nisou a v Liberci.

Přibudou další nové turistické publikace, konkrétně OkÚ Česká Lípa vydává Zajímavosti okresu, OkÚ Semily brožuru o okrese a MM Liberec Průvodce městem.

Regionální plánování

Mezinárodní pracovní skupina projednávala na svém zasedání v Liberci řadu záležitostí, z nichž české části ERN se týkaly následující:

- Německá strana zpracovává rozvojový

plán území měst Zittau-Bogatynia-Hrádek nad Nisou a z německé strany je také práce na tomto dokumentu hrazena. Do 31. března 2001, kdy má být uvedený plán dokončen, se uskuteční čtyři workshopy, na které je třeba zajistit účast zástupců pracovní skupiny. Za českou stranu bude s autory spolupracovat Ing. arch. M. Ulmann.

- Charakter podpůrného materiálu pro projekty Interreg III a Phare CBC v letech 2002-06 má Sasko-česká koncepce, zpracovávaná zvláště pro každou hranici. Z české strany již bylo vytipováno na 250 akcí, z německé 600 akcí, jejichž dokumentace byla podána do Bruselu.

- Dokument Program rozvoje Libereckého kraje, navazující na předchozí materiály Strategie rozvoje kraje a Regionální operační program NUTS II, má být zpracován do konce roku 2000. Týká se okresů Liberec, Jablonec nad Nisou, Semily a Česká Lípa, nezahrnuje však Šluknovsko spadající do ERN, které je v rámci okresu Děčín přičleněno ke kraji Ústí nad Labem. Samosprávy obcí však mohou na základě vládního usnesení podávat připomínky k vymezeným hranicím krajů a k začlenění obcí.

- Z předložené informace o stavu prací na územních plánech velkých celků na území Euroregionu Nisa vyplynulo, že schváleny jsou již plány územních celků Krkonoše a Ralsko. Rozpracován je územní plán Českolipska, znovu bylo objednáno zpracování plánu Liberecké aglomerace, zahrnující i okres Jablonec nad Nisou a dočasně bylo přerušeno zpracovávání plánu územního celku Semilsko-Český ráj. Očekává se však, že snahou nového krajského zastupitelstva bude požadavek na zpracování územního plánu pro celý Liberecký kraj.

- Hovořilo se rovněž o aktuálních souborných materiálech ERN. Je to jednak Leitbild - koncepce rozvoje cestovního ruchu ERN, ze kterých byly zdůrazněny konkrétní úkoly. Materiál Koncepce rozvoje dopravy ERN byla polskou stranou dokončena letos v září. Velmi podrobně je zpracován materiál Zpráva o stavu lesů v ERN, který je v německé verzi k dispozici na internetu, dokončen byl i polský překlad, ale český překlad dosud chybí.

Sport

Jednání české části této pracovní skupiny, uskutečněné v září na Kozá-

kově, se zúčastnili také zástupci polské strany.

V úvodu se hodnotila olympiáda mládeže EUREGIO - 2000, konaná v Hoyerswerd. Zatímco kvalita sportovišť, sportovních zařízení a průběh soutěží byly na vysoké úrovni, vyskytly se nedostatky organizační. Potíže byly s tlumočením, neuskutečnilo se setkání trenérů, závodníci postrádali dostatek nápojů a výsledky byly poskytnuty až za dva měsíce. Je to nepochybně poučením pro pořadatele příští olympiády, kterým bude v roce 2002 Zgorzelec.

Z předložených návrhů byly po diskusi vyhodnoceny nejlepší organizátoři trojstranných sportovních akcí v ERN za rok 1999. Za polskou stranu to byla organizace Aesculap Jelenia Góra, pořadatel lyžařských závodů. Z české strany získal ocenění Sokol Líšný za pořádání turistické akce Líšeňské pochody. Německá strana návrhy nepředložila.

Vydáním sportovního kalendáře 2001 byla pověřena česká strana, která požaduje včasné dodání nezbytných podkladů od německé i polské strany. Informace o sportovních akcích v české části ERN budou opatřeny prostřednictvím infocenter. Kalendář bude obsahovat zejména nejdůležitější sportovní akce ve všech třech částech ERN.

Česká strana má v textu i na disketě již zpracovanou databázi sportovních organizací a předala ji polské straně. Ta má údajně podklady již také shromážděné. Zimní olympiádu mládeže Euroregionu Nisa uspořádá v roce 2001 polská strana, a to běhy v Jakuszycích a alpské disciplíny ve Sklarské Porebě.

Ochrana před katastrofami

Členové české části pracovní skupiny si dali dostavníčko v Jilemnici.

Z informace o akcích uskutečněných v rámci Fondu malých projektů vyplynulo doporučení přihlásit další projekty do příštího kola FMP.

Na konkrétních příkladech byla dokumentována úspěšně se rozvíjející dvou i třístranná spolupráce jednotlivých sborů v různých aktivitách, od soutěží a setkání mládeže, přes semináře, společenskou činnost, až po společná cvičení. Akce s mezinárodní účastí se uskutečnily v Semilech, Višňově, Chrastavě, Novém Městě pod Smrkem, Tuhání, Kunraticích, Postřelné, Jablonném v Podještědí, Skalic, Novém Oldřichově a v Jablonci n. N.

Z JEDNÁNÍ PRACOVNÍCH SKUPIN

Závěrečné informace se týkala podepsání dohody o přeshraniční spolupráci s Německem a s ostatními sousedními státy, která umožní zásahy našich sborů i za hranicemi ČR.

Sociální věci

Na jednání české části této skupiny v polovině září v Liberci byly připomenuty úspěšně realizované projekty,

podpořené v rámci Fondu malých projektů. To je podnětem pro předkládání dalších projektů do příštího kola FMP.

V rámci projektu GUSA probíhají přednášky a semináře v několika oborových skupinách i za účasti českých zájemců. V závěru jednání se členové skupiny shodli na následujících námětech v další práci skupiny:

- předem projednat projekty ucházející

se o zařazení do FMP

- na jednání skupiny se seznamovat s výsledky a náplní práce v oblasti sociálních věcí jednotlivých organizací, ústavů, úřadů, sdružení a jiných institucí
- příští jednání skupiny uskutečnit v České Lípě v rámci kampaně 30 dní pro občanský sektor

- blíže se seznámit s problematikou Sociálně právní ochrana dětí a mládeže.

VI. Symposium historiků Euroregionu Nisa "Umělecká řemesla bez hranic"

Symposium navázalo na pět předchozích zasedání věnovaných různým otázkám dějin Euroregionu Nisa. V pořadí již VI. mezinárodní symposium bylo věnováno uměleckým řemeslům se zvláštním zaměřením na sklo, keramiku, textil a cín. Konalo se v Severočeském muzeu v Liberci, které spolu s Regionálním sdružením Euroregionu Nisa a Technickou univerzitou v Liberci - AKS celou akci pořádalo.

Symposia ve dnech 21. a 22. září 2000 se zúčastnilo 30 historiků z německé, polské a české části Euroregionu Nisa a pozvaní hosté. Jednání bylo simultánně tlumočeno.

Na úvod si účastníci prohlédli sklárnu VITRUM, a.s. v Janově n. Nisou; poté přivítal pozvané hosty a účastníky symposia Doc. PhDr. Rudolf Anděl, CSc., vedoucí Historické komise Euroregionu Nisa. Členy jednání pozdravil Ing. J. Kittner, primátor města Liberce a Václav Pohl, čestný předseda české části Regionálního sdružení Euroregionu Nisa.

1.blok referátů moderoval Dr. Przemysław Wiater z muzea v Szklaskiej Porębie, který v Historické komisi zastupuje polskou stranu.

Hlavní referáty přednesli PhDr. O. Drahotová z Uměleckoprůmyslového muzea v Praze a Mgr. O. Palata ze Severočeského muzea v Liberci.

V průběhu jednání bylo předneseno 12 referátů, které dokumentují výsledky bádání a výzkumů předních odborníků z Euroregionu Nisa i mimo region a které potvrzují vospělost uvedených řemeslných odvětví i vzájemné umělecké a výrobné technické souvislosti a vztahy mezi jednotlivými částmi zdejší oblasti, a to bez rozdílu národnosti jejich obyvatel.

Významnou součástí symposia byla výstava, která obsahovala exponáty ze sbírek Severočeského muzea v Liberci z oborů textil, sklo, keramika a cín do r. 1850 a která poskytla návštěvníkům názorné doklady tvůrčí činnosti a byla výmluvným svědectvím bohatosti, vysoké řemeslné dovednosti, nápaditosti a vkusu celých generací prostých, dnes již neznámých tvůrců,

jejichž umělecké řemeslo skutečně neznalo hranic. Hosty slavnostní vernisáže výstavy pozdravil senátor MUDr. P. Sobotka a přednosta OkÚ v Liberci RNDr. P. Pavlík. Odborný výklad k významu jednotlivých řemesel podal Mgr. O. Palata, který byl autorem koncepce výstavy a katalogu. Slavnostní ráz dodalo vernisáži výstavy zdařilé vystoupení umělců z Divadla F. X. Šaldy.

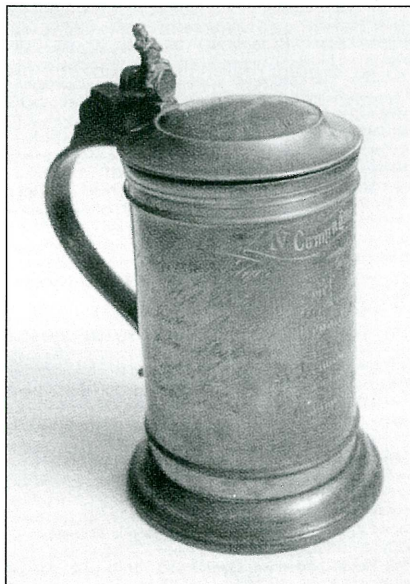
Lze konstatovat, že zasedání splnilo a předčilo stanovené cíle a přispělo k prohloubení mezinárodní regionální spolupráce v poznávání dějin Euroregionu Nisa. Přednesené referáty jsou publikovány v mezinárodním sborníku, který byl pro účastníky symposia k dispozici

Široká veřejnost byla o průběhu symposia a doprovodné výstavě informována prostřednictvím regionálních médií. Účastníci symposia vysoce ocenili organizaci a úroveň symposia a doprovodné výstavy a pořadatelům a hostitelům poděkovali za mimořádně zdařilý průběh zasedání.

V závěru ředitel Městských muzeí v Žitavě Dr. V. Dudeck pozval účastníky symposia na mezinárodní konferenci na téma "Dějiny a kultura Horní Lužice v raně novověké střední Evropě", která je součástí žitavského projektu - "SVĚT - MOC -

DUCH - Dynastie Habsburků a Horní Lužice 1526-1635", která se bude konat ve dnech 28. 8. - 1. 9. 2002 v Bautzen, jako součást 1000 - letého výročí města.

Doc. PhDr. Rudolf Anděl, CSc.
ved. Historické komise Euroregionu Nisa



Ukázka z vystavených exponátů.
Konvička s rukojetí vyrobená v Německu v roce 1774 a holba z roku 1861 z Liberce.

REALIZOVANÉ PROJEKTY FMP

Trístranné semináře

Liberecká organizace Sdružení zdravotně postižených v ČR si za cíl projektu Týden česko-německo-polských seminářů vytkla přispět společnou ozdravou a rekondiční činností ke spřátelení českých, německých a polských handicapovaných občanů. Součástí týdenní akce, uskutečněné v Lázních Libverda, byly také společné besedy a semináře, kterých se zúčastnilo po devíti osobách z české a německé části ERN a šest z polské části.

Záměry iniciátora projektu byly beze zbytku splněny a navíc se zahraniční účastníci seznámili jak s dalšími záměry spolupráce v ERN, tak formou výletů i s historickými, kulturními a přírodními zajímavostmi Liberecka a Frýdlantska.

Účastníci zdařilé akce vyjádřili přání pořádat podobná setkání i v budoucnu a také v závěrečném hodnocení je zdůrazněna potřeba takovýchto kontaktů. Přeshraniční setkávání seniorů, uvádí se v hodnocení, by se mělo stát pravidlem, zvláště proto, že nepřilíš vysoké náklady na jejich pořádání se regionu nepochybně vrátí.

Hudební interpretační dílna

Spolek přátel hudebního festivalu Dvořákův Sychrov a Turnov se rozhodl oživit již 45. ročník festivalu akcí, zaměřenou jednak na mladou generaci a se záměrem rozšířit dosah festivalu i přes hranice. Onou akcí se stal projekt Hudební interpretační dílna. Byl připraven pro obory klavír a sólový zpěv a určen žákům základních hudebních škol ve věku 10 - 18 let v maximálním počtu čtyřiceti účastníků s tím, že po dvou budou z Polska a Německa. Úkolem každého z účastníků bylo připravit si jednu skladbu A. Dvořáka a dále dvě libovolné skladby, či písně. Pro dílnu byli zajištěni kvalitní lektori, kteří měli s jednotlivými účastníky studovat způsob interpretace připravených skladeb. Vedle navazování vzájemných kontaktů bylo prvořadým záměrem rozšiřovat hudební vzdělání a poznávání hudby.

Hudební interpretační dílnu na zámku Sychrov absolvovalo 35 účastníků, z toho dva z Polska a deset z Německa, kde nabídka vzbudila velký zájem. Většinu účastníků, zvláště z Německa, doprovázeli jejich pedagogové. V průběhu týdenního setkání se brzy vytvořila dobrá pracovní a tvůrčí atmosféra. V rámci dílny byly uspořádány tři kon-

certy, další tři koncerty proběhly jako součást festivalu, všechny přístupné veřejnosti zdarma. Shlédlo je zhruba 600 spokojených návštěvníků.

Vzhledem k tomu, že se jednalo o první podobnou akci a chyběly zkušenosti, podařilo se více než naplnit všechny původní záměry. Byly navázány přeshraniční kontakty a za zcela samozřejmé se považuje opakování akce i při příštím festivalu. Zájem polské strany o početnější zastoupení a německé o uzavření partnerské smlouvy Turnova s některým městem v Německu, je tím nejlepším vysvědčením pořadatelům. Ti ovšem již vědí, co budou chtít příště udělat lépe.

Ošetrovatelství bez hranic

Liberecká instituce Eurokongres uspořádala v Liberci 1. česko-německé ošetrovatelské sympozium. Poprvé v historii Euroregionu Nisa bylo záměrem sympozia navázat kontakty, vzájemně si předat informace i praktické zkušenosti z ošetrovatelství.

Skutečnost předčila očekávání, když se tohoto setkání zúčastnilo na 300 sester, z toho 100 z Německa a 30 z Polska. Odborný program zajišťovali špičkoví odborníci všech tří zúčastněných zemí a pozvání přijali i zástupci nemocnice ze švýcarského partnerského města Sant Gallen. Z České republiky přijeli odborníci z pracovišť v Praze, Brně a Olomouci. Vedle zajímavých přednášek, měli účastníci sympozia k dispozici dostatek propagačních tiskovin zúčastněných firem. Přestávky v jednání byly věnovány neformální diskusi, výměně zkušeností a navazování přeshraničních kontaktů.

Přínosem akce bylo to, že se jednalo vůbec o první regionální sympozium pro střední zdravotnické pracovníky. Společné aspekty v ošetrovatelské péči se budou rozvíjet i při dalších setkáních a samozřejmě i dalším sympoziu v roce 2001, nad kterým přijala záštitu Nemocnice v Görlitz.

Bezpečnost v Trojzemí

Předkladatelem projektu Bezpečnost v Trojzemí byla Okresní hospodářská komora Liberec. Záměrem již třetí konference na toto téma bylo umožnit podnikatelům získávat nové informace, připravované ve státní správě v oblasti celních opatření při pohybu zboží, bezpečnostních opatření v oblasti zaměstnávání osob z jiných států.

bezpečnosti státních hranic, či připravovaných mezinárodních ujednání. Ve spolupráci s německou částí ERN se konference uskutečnila v Žitavě.

Jednání se zúčastnilo devadesát osob, z toho 28 z ČR, 8 z Polska a 54 z Německa, vesměs zástupců podnikatelů a různých komunálních i státních institucí. Součástí byla výstavka výrobků souvisejících s tématem konference.

Záměry byly zcela naplněny, když se v jednotlivých vystoupeních hovořilo o aktuálních novinkách v legislativě, v oblasti celního zákona, obchodního zákoníku a dalších novel. Účastníci doporučují v této podobě výměny zkušeností pokračovat a na základě dosavadních poznatků se zaměřit zejména na oblast hospodářské kriminality, ochrany vlastnických práv a snahou bude zařadit otázku ilegálních přechodů osob přes hranice. Pořadatelem příští konference bude Jelenia Góra.

Žena třetího tisíciletí

Město Jablonec nad Nisou navázalo uvedeným projektem na obdobnou akci, uspořádanou před rokem v Budyšině. Cílem bylo připravit pracovní setkání žen z různých zemí na téma Řeka života. Snahou bylo společně pohovořit o tom, jak plyne život z generace na generaci, čím se ženy různých generací mohou navzájem obohatit a co by chtěly vzkázat ženám třetího tisíciletí. Přítomných 114 žen, kromě účastnic z příhraničních oblastí ERN a z ostatních míst v ČR a v Německu, též dvě ženy z Francie a dvě z Itálie, bylo rozděleno do několika tematických skupin. Zaměřeny byly na postavení a podmínky ženy ve veřejném životě, v rodinném životě, v podnikání, či v sociální oblasti.

Všechny účastnice byly setkáním nadšeny. Přínosem bylo, že své názory a zkušenosti mohly vzájemně konfrontovat ženy ze zemí s již dávno rozvinutou demokracií, kde je postavení ženy zakotveno přímo v ústavě, a ženy ze zemí, kde tomu tak ještě zcela není. Ženě příštího tisíciletí směřovalo přání, aby i nadále zůstala především ženou a aby rozvíjela svůj duchovní život a posilovala vlastnosti jí vlastní a aby byla odpovědná za rozumnou budoucnost svých dětí, za trvale udržitelný rozvoj, navíc s aspektem ženského pohledu.

Materiálové inženýrství

Uspořádáním mezinárodní konference

REALIZOVANÉ PROJEKTY FMP

Materiálové inženýrství sledovala Technická univerzita Liberec především výměnu zkušeností ve společné oblasti výzkumu.

Jednání v Liberci se zúčastnilo 63 studentů a vědecko-pedagogických pracovníků z univerzit v ČR, Polsku a Německu, z nichž většina byla z příhraničních regionů ERN. Ve čtyřech přednáškových blocích bylo předneseno 30 přednášek a v rámci posterové sekce prezentováno 17 posterů. Byl vydán třistastránkový sborník přednášek a v průběhu diskuzí se navázaly dvou i třístranné vazby mezi univerzitami a průmyslovou praxí ve všech třech zemích, což je podnětem k naplnění přání opakovat podobnou akci i v budoucnu.

Zemědělské vzdělávací centrum

Záměrem předkladatele projektu, Středního odborného učiliště a Učiliště Frýdlant, bylo pokračovat spolu s německými partnery na zřízení Zemědělského vzdělávacího centra ve Frýdlantě. To by mělo vzniknout v zájmu zachování úrovně odborné vzdělanosti na Frýdlantsku a v přilehlém německém a polském příhraničí. S ohledem na stále nižší počty uchazečů o odborné vzdělání, chtějí partneři projektu využít volné kapacity vzdělávacích institucí k organizaci výchovných a vzdělávacích programů. Jedná se o kapacity Středního odborného učiliště a Učiliště Frýdlant, školního statku Frýdlant, Střední zemědělské školy a Obchodní akademie Frýdlant a záměrem projektu je nalézt nový smysl existence těchto institucí. Mělo by se to uskutečnit především ve spolupráci s profesními komorami a cechy, úřady práce, neziskovým sektorem a vysokými školami v Liberci, Zittau, Görlitz a Wroclavi.

Kromě zpracování rozvojové studie byla součástí projektu prezentace zemědělské techniky především pro studenty a soukromé zemědělce. V areálu Středního odborného učiliště a Učiliště Frýdlant přivítali na 130 účastníků, z toho 22 z Německa a 8 z Polska. Akce proběhla ve třech částech, první zahrnovala přednášky, druhá prohlídku traktorů, strojů a zařízení s příslušným výkladem a třetí pak prezentaci techniky přímo v terénu.

Ze závěrečného hodnocení kromě jiného vyplynulo aby se obdobné vzdělávací akce pro zemědělce pořádaly v období vegetačního klidu, tedy

od listopadu do března. Dalším doporučením je podpořit v rámci ERN podobnou akci v Polsku, protože vzhledem ke specifiku polského hospodaření je velmi potřebná.

Součástí projektu bylo také zpracování rozvojové studie hospodaření školního statku. Metodu jejího zpracování lze využít při projektování studií obdobných institucí v ERN, proto je výsledná publikace také v polské i německé verzi.

Lidé v zemědělské krajině

Předkladatel projektu, Střední odborné učiliště a Učiliště Frýdlant, připravil prostřednictvím tří seminářů a jedné exkurze partnerům z Polska a Německa představení hospodaření ve venkovském prostoru v české části ERN. Záměrem bylo ukázat žákům, pedagogům, zemědělcům i zástupcům některých organizací alternativy aktivit, které vedle produkce berou ohled také na trvale udržitelný rozvoj lidských a přírodních zdrojů.

Přes problémy, které realizaci projektu provázely, byly vytyčeny záměry a cíle splněny. Navíc došlo k navázání osobních kontaktů především mezi studenty a pedagogy. Za přínos lze považovat i příslib partnera z Jelení Góry uspořádat podobnou akci v polské části ERN.

Tělesná výchova a sport 2000

Mezinárodní vědecká konference Tělesná výchova a sport 2000, Liberec - Euroregion Nisa, uspořádaná Technickou univerzitou Liberec u příležitosti 10. výročí založení Fakulty pedagogické, byla první takovou akcí v příhraniční oblasti České republiky, Německa a Polska. Pozváni byli vrcholní odborníci v oblastech biomedicinských a společenských věd ve vztahu k tělesné výchově a sportu, kteří s účastníky konference rokovali ve čtyřech sekcích.

Dvoudenní konference se zúčastnilo 110 odborníků, z toho 73 z ČR, 30 z Polska, 3 z Německa a 2 z Rakouska. Přítomní měli možnost poznat zázemí Katedry tělesné výchovy Pedagogické fakulty TU. Akce napomohla této katedře navázat trvalou spolupráci s pracovišti na německé a polské straně zabývajících se obdobnou problematikou.

Uskutečněním konference se podařilo shromáždit podklady a zhodnotit situaci v tělesné výchově a sportu v evropských dimenzích, diskutovat projekty a náměty rozvoje tělesné výchovy a sportu pro další roky a zejména navrhnout

doporučení pro teorii i odbornou praxi v oblasti tělesné výchovy a sportu v rámci Euroregionu Nisa.

Z jednání vzešla řada podnětných příspěvků vztahujících se k další spolupráci v této oblasti v našem regionu. Hlavním usnesením programové rady a účastníků konference je doporučení pravidelného opakování konference v sudých letech a založit tradici setkávání vrcholných kinantropologických odborníků v Euroregionu Nisa. To by usnadnilo řešení rozsáhlých dlouhodobých výzkumů

Obnova venkova očima FMP

Fond malých projektů pod správou Agentury regionálního rozvoje v Liberci podpořil za celou dobu své existence celou řadu aktivit a projektů. Od října 1997 do září 1999 bylo na FMP podáno 475 žádostí o dotaci a realizovalo se 228 projektů. Z toho v okrese Liberec došlo k realizaci 94 projektů, v okrese Jablonec nad Nisou 44, na okres Česká Lípa jich připadá 32, na okres Děčín 27. Nejnižším počtem realizovaných projektů se prozatím vyznačuje okres Semily s počtem 11 akcí. Zvláštní kategorií jsou pak projekty přímo pro Euroregion, takových bylo rovných 20.

Ze všech 228 projektů se jich zhruba 60 úzce týkalo obnovy venkova. Tato čísla jasně hovoří o tom, že se problematice podpory a obnovy venkova vedle cestovního ruchu věnuje čím dál větší zasloužená pozornost. Hovoří o tom i monitorovací zpráva FMP Phare CBC za období říjen 1999 - březen 2000, kdy bylo jen v jednom z posledních trilaterálních programů, v programu pro česko-německo-polskou spolupráci ZZ 9621 přijato k realizaci 122 projektů v celkovém objemu 419.336 EUR. Z toho většina projektů se obnovy venkova více či méně dotýká. Ve stejném období probíhal i bilaterální program pro česko-německou spolupráci s celkovým objemem finančních prostředků ve výši 271.028 EUR. V jeho rámci bylo realizováno 97 projektů a jeho prostředky byly takřka zcela vyčerpány (260.461 EUR). Fond malých projektů se kromě svých ostatních posláních, stal tedy dalším významným mechanismem napomáhajícím k rozvoji venkova a cestovního ruchu v Euroregionu Nisa.

STEZKY PŘEDÁNY U PRAMENE NISY

Symbolicky přímo na místě, kde se rodí řeka Nisa byla v úterý 17. října slavnostně předána turistická stezka nazvaná Vyhlídkový okruh k pramenům Nisy. Vladimír Kahánek - starosta města Smržovka, které slavnost pořádalo, poděkoval všem, kteří se na realizaci tohoto ojedinělého projektu podíleli. "Jsem rád, že díky projektu obnovy turistických stezek bylo po letech opět zkulturněno prameniště řeky Nisy, pramen se tak může stát jakýmsi poutním místem Euroregionu Nisa," řekl s trochou nadsázky starosta Kahánek. Hosté si vedle samotného pramene Nisy prohlédli také dubové povalové chodníky, po nichž nová turistická stezka zčásti vede a vystoupili na opravenou vyhlídku Finkštejn. Slavnostní předání projektu zakončilo neformálním jednáním v chatě na Černé Studnici.

Vyhlídkový okruh k pramenům Nisy je jednou z 20 stezek, které byly v letošním roce vybudovány či obnoveny na dvaceti místech Euroregionu Nisa s podporou fondu Phare. Myšlenka obnovit některé úseky turistických stezek, vybudovaných často před desítkami let a nacházejících se v současnosti v havarijním stavu, není v Euroregionu Nisa nová. Původní záměr však počítal s rekonstrukcí patnácti předem pečlivě vybraných stezek a s tímto úmyslem byl již takřka vypsán projekt a podána žádost o dotaci. Nakonec ovšem Rada ERN dospěla k názoru, že účinnější bude postupovat při rekonstrukcích komplexněji. Turistických stezek v neodpovídajícím stavu je totiž v ERN celá řada a proto vznikl po důkladném uvážení obsáhlejší projekt "Obnova turistických stezek".

Jeho prostřednictvím je z prostředků EU poskytnuta obcím finanční podpora v celkové výši 550 000 EUR. Příspěvek 2 miliony korun poskytly i Lesy České republiky, neboť podpora turistiky v lesích je v současnosti také jedním ze zájmů LČR a části stezek vedou po

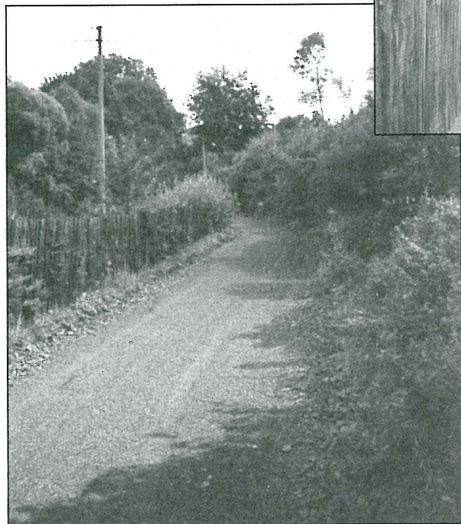
žádostí především návaznost jedné stezky na druhou neboť součástí původního záměru bylo i založení budoucí sítě kvalitních turistických stezek.

Řízením projektu byla pověřena ing. Radka Kotasová z Agentury Regionálního rozvoje, která také vykonávala na všech dvaceti stavbách supervizní prohlídky. Všechny stavební práce, které často probíhaly ve velice náročném terénu, byly ukončeny k 30. září 2000 a od té doby začaly nové stezky sloužit turistické veřejnosti.

Obnova turistických stezek v Euroregionu Nisa je významným krokem, který logicky prohlubuje aktivity, které v této oblasti v minulosti vyvíjely především jednotlivé obce. Obnova stezek přispěje k zatraktivnění řady opomíjených míst a napomůže tak nepřímo i k roz-



voji cestovního ruchu v ERN, zanedbatelný není ani efekt revitalizace krajiny. Pramen Nisy, který býval dříve opomíjeným místem, ukrytým často v kopřivách, je toho důkazem: díky vkusné úpravě a dřevěné vstupní bráně se v současnosti těší zvýšené pozornosti turistů. Řada hostů, kteří se u pramene sešli, vyslovila myšlenku, že projekt byl velice dobře vymyšlen, připraven i zrealizován a jeho výsledky jsou povzbuzující pro další práci v této oblasti.



pozemcích, které spravují. Smělým cílem je obnova 150 až 200 km turistických stezek a rekonstrukce 25 až 35 památek a turisticky zajímavých stavení. Do 28. února 2000 bylo podáno celkem 47 žádostí, z nichž sítím následného výběrového řízení propadlo 27 a k realizaci bylo tedy vybráno rovných 20 projektů. Vesměs se jedná o značení a obnovu turistických cest, jedné cesty poutní, několik vyhlídkových okruhů a čtyř cyklostezek. Při výběrovém řízení se zohledňovala kromě kvality zpracování jednotlivých

Seznam projektů a jejich nositelů při obnově turistických stezek v Euroregionu Nisa:

Technická obnova povrchu turistické stezky, Lipová

Rekonstrukce Jabloneckého vyhlídkového okruhu, Jablonec nad Nisou

Úprava turistických cest na Smrku v Jizerských horách, Nové Město pod Smrkem

Rekonstrukce stezky Bedřichov

Cykloturistická stezka I. část, Oldřichov v Hájích

Rekonstrukce Riegerovy a Kamenické stezky, Semily

Revitalizace turistické cesty Vodopády Černé Desné, Desná

Rekonstrukce Zlaté stezky Českého ráje - část Koberovy, Koberovy

Revitalizace turistické stezky Česká Lípa - Pekelské údolí - Zahrádky - Provodín - Česká Lípa

Rekonstrukce stezky, Rádlo

Rekonstrukce stezek Vyhlídkový okruh k prameni Nisy, Smržovka

Turistická stezka Kyjovským údolím, Krásná Lípa

Obnova Poutní cesty, Liberec

Pohodová cyklotrasa, etapa Andělka - Frýdlant, Višňová

Pohodová cyklotrasa, etapa Frýdlant-Raspenava, Frýdlant

Pohodová cyklotrasa, etapa Raspenava-Hejnice, Raspenava

Rekonstrukce, údržba a výstavba TZC na Hruboskalsku, Karlovice

Rekonstrukce a údržba Zlaté stezky Českého ráje v úseku Hrubá Skála - Turnov -

Bukovina a výstavba naučné stezky, Hrubá Skála

Rekonstrukce turistického okruhu Klokočskými skalami, Turnov

Rekonstrukce a cyklistické stezky v Rožanech, Sluknov

NOVÉ PUBLIKACE O ERN

Dvě nové publikace, orientované především na statistické údaje a porovnávání měst a obcí Euroregionu Nisa, vyšly v uplynulém období díky spolupráci krajské reprezentace Českého statistického úřadu a podobných institucí v Polsku a Německu.

Obsáhlá publikace Města v Euroregionu Neisse - Nisa - Nysa je vyčerpávajícím výčtem všech českých, polských a německých měst nacházejících se na území ERN. Popsána je nejen stručná historie a nejvýznamnější památky každého z nich, ale prostor dostalo i nástin současné situace včetně nejvýznamnějších průmyslových podniků. Nechybí také městské znaky, jejichž výčet knihu činí zajímavější a graficky atraktivnější. Velká část obsahu je věnována také běžným i méně známým statistickým údajům a jejich srovnání. Praktický význam má slovníček pojmů a kontakty na jednotlivé městské úřady.

Druhá publikace - Okresy v Euroregionu Neisse - Nisa - Nysa, kterou vydal OkÚ Jablonec n. N. ve spolupráci s statistickými úřady všech tří států, je zaměřena na okresy jako územně správní jednotky v jednotlivých částech ERN. Přináší výčet všech okresů a jejich základní charakteristiku, orientovanou na hlavní srovnávací ukazatele - geografické prostředí, obyvatelstvo, hospodářství, trh práce, dopravu, zdravotnictví, kulturu a cestovní ruch. Nechybí ani údaje o partnerských vztazích se zahraničními subjekty. V tabulkové části jsou pak prezentovány statistické údaje o jednotlivých okresech - rozloha, počet obyvatel, hustota zalidnění. Pro snadnější pochopení problematiky okresů je velice přínosný popis fungování veřejné správy ve všech třech státech a vysvětlení postavení a kompetence okresů.

Obě publikace umožňují snadnou orientaci v jednotlivých subjektech sdružených v ERN a prezentují cenné, v minulosti často nedostupné či nepřesné, leckdy velice potřebné pro správné nasměrování přeshraniční spolupráce měst a okresů v Euroregionu Nisa.



PIETA BEZ HRANIC!

V rámci projektu Nisa - přeshraniční obnova venkova se v současné době Agentura regionálního rozvoje v Liberci podílí na obnově hřbitovů a turistických cest v Euroregionu Nisa. Jedná se o 6 subprojektů restaurování těchto památek: hřbitov u kostela Svatého ducha ve Višňové, křížová cesta v Jiřetíně pod Jedlovou, lesní hřbitov v Novém Boru, křížová cesta ve Šluknově, hřbitov ve Skalici u České Lípy a hřbitov ve Stráži pod Ralskem.

Na všechny tyto akce již proběhla výběrová řízení a nyní se nacházejí ve fázi realizace. Jako příklad může sloužit obnova Křížové cesty ve Šluknově, která je součástí městské památkové zóny Šluknov. Vlastní objekty křížové cesty jsou památkově chráněny a jádro areálu bylo vymezeno jako chráněná plocha. Za posledních 40 let se však z různých důvodů nezajistilo dostatečné množství finančních prostředků na nezbytnou rekonstrukci, a tak je větší část této památky v současné době ve velmi špatném stavu. Městská rada ve Šluknově se proto rozhodla tuto situaci řešit a za finanční podpory z programu Evropské unie Phare Křížovou cestu opravit. Zmíněné finanční prostředky budou použity na kompletní obnovu vstupní části, zrestaurování 250 metrů dlouhé hlavní cesty, opravu kaple Poslední Večeře, kaple Svaté Hlady, Getsemanskou zahradu, také na vyčištění jeskyně Svatého Petra, jeskyně Magdaleny, ošetření křovin, novou výsadbu a řadu dalších kroků. Z rozpočtu obce budou pak hrazeny například práce na obnově jeskyně Svatého Petra, restaurování sochy Ukřižování a kreseb v kapli Božích Muk anebo opravu sochy v Getsemanské zahradě.

Vedle nesporné snahy o záchranu tolik cenného kulturního dědictví je rekonstrukce hřbitovů v ERN také velice vhodným krokem k vyrovnání se s minulostí, kdy byly podobné areály záměrně ponechávány bez údržby vzhledem k nezájmu o hroby německých obyvatel. Přeshraniční efekt tohoto projektu je proto zřejmý: postarat se co nejdůstojněji o místa posledního odpočinku obyvatel ERN bez rozdílu národnosti a umožnit pozůstalým z Čech i SRN uctění památek zesnulých.

Mikroregion Frýdlantsko

Koncem května letošního roku založilo 18 měst a obcí Frýdlantského výběžku mikroregion FRÝDLANTSKO. Jeho hlavním cílem je snížit nezaměstnanost, zlepšit dopravní obslužnost, bydlení, vzdělávání, cestovní ruch a v neposlední řadě se věnovat rozvoji podnikání. V nedávné době se podařilo najít strategického partnera - společnost PVT, která se společně s Mikroregionem bude podílet na zlepšení informační a telekomunikační technologie v této oblasti a připravit města a obce Frýdlantska na vstup do Evropské unie. Již v podzimních měsících očekává starosta Jindřichovic pod Smrkem ing. Petr Pávek první výsledky. Předpokládá se rozvoj informačních a komunikačních technologií. Jedná se například o internet, intranet nebo rozvod rozhlasového a televizního signálu po optických kabelech. Účelem je propojit státní správu a samosprávu. V budoucnu by tak mohla obec za občany kupříkladu podávat daňová přiznání, aniž by se lidé museli složitě dopravovat do velkých měst.

Mikroregion FRÝDLANTSKO se také snaží vyčlenit Frýdlantský výběžek z liberecké statistiky nezaměstnanosti. Ve skutečnosti se nezaměstnanost ve Frýdlantském výběžku pohybuje okolo 20 procent, což je v průměru s libereckou nezaměstnaností číslo daleko menší. Mikroregion chce v této oblasti udržet také mladé lidi, kteří se z důvodu nedostatečného vzdělávání a malého počtu pracovních příležitostí stěhují do větších měst. Proto zde vznikla myšlenka vybudovat univerzitní centrum. Zásadou společnosti PVT se podaří do dvou let vytvořit další formy podnikání a vzdělávání. Více pracovních míst, vyšší úroveň vzdělanosti dětí a mládeže a informovanost obyvatel povedou ke zvýšení celkové životní úrovně v celém regionu.



VILÉMOV NOVÝM ČLEMEM ERN

Nový člen Euroregionu Nisa - obec Vilémov leží v západní části Šluknovského výběžku při státní hranici se Spolkovou republikou Německo. Plocha obce je 407ha a v současné době zde žije okolo jednoho tisíce obyvatel.

Vilémov sousedí s obcemi Dolní a Horní Poustevna, Velký Šenov a Mikulášovice. obcí prochází železniční trať Rumburk - Šluknov - Dolní Poustevna a končí zde trať Rumburk-Panský-Mikulášovice. V sousední Dolní Poustevně je silniční hraniční přechod do Sebnitz v SRN.

K Vilémovu přiléhá hranice CHKO Labské pískovce.

První zpráva o Vilémovu pochází z poloviny patnáctého století.

Nejstarší stavbou obce je "léčivá" studánka, vybudovaná roku 1713. V jejím sousedství byl roku 1731 postaven barokní kostel Nanebevzetí Panny Marie. Barokní komplex je velice hodnotný i díky krásnému lemovanému schodišti. V roce 1903 se ve Vilémově začal stavět impozantní železniční viadukt na trati z Mikulášovic do Dolní Poustevny. Se svými 190 metry byl ve své době druhým nejdelším v Čechách. Traťový svršek je ve výšce 34 metrů nad údolím Vilémovského potoka.

V minulosti obyvatelé Vilémova a okolních obcí provozovali plátenickou výrobu a od poloviny 19. století zde začaly vznikat stuhářské a prýmkářské dílny. Tradici původní výroby dodnes udržuje továrna na výrobu stuh - STAP, a.s., kde je zaměstnána řada obyvatel obce.



Kostel Nanebevzetí Panny Marie z let 1728-31

TÉMĚŘ 300 000 NOVÝCH SAZENIC PRO LUŽICKÉ HORY

Po zdárném zalesnění Krušných a Jizerských hor byla 7. listopadu 2000 obdobná aktivita zakončena i ve vrcholových partiích Lužických hor. Projekt, zahájený v roce 1998, do ekologickou kalamitou oslabených horských porostů přinesl na 300 000 nových sazenic, v nichž v dřívě většině převažovaly buky, kleny a další listnáče, které v budoucnu mají být zárukou stability lesních ekosystémů.

Obnova lesa v Lužických horách byla, podobně jako v Krušných i Jizerských horách, podpořena z programu Phare CBC. Tato podpora činila 10,86 milionů korun, což představuje necelou polovinu celkových vynaložených nákladů. Samotnou realizaci v terénu prováděly za český podíl lesnické společnosti na objednávku Lesů ČR; část hrazenou z prostředků Phare zhotovil BOR, a.s., Lesní společnost Česká Lípa se subdávatelem UNILES, a.s., Rumburk, jež byl vybrán na základě mezinárodního výběrového řízení. I přes značnou náročnost prací, způsobenou složitým a leckdy nepřístupným terénem vrcho-

lových partií, provedli zhotovitelé všechny práce včas a v kvalitě, která uspokojila jak všechny investory, tak zástupce MMR ČR a implementačních orgánů.



Spolu s Lužickými byly zalesněny i Jizerské hory. Nové zalesnění poblíž Rozmezí v Jizerských horách

SKLÁDKA DEFINITIVNĚ ZMIZELA

Skládka v bývalém lignitovém dole Kristýna poblíž Hrádku nad Nisou sloužila k ukládání tuhých komunálních odpadů řadu let a i po svém uzavření v roce 1999 představovala pro celou příhraniční oblast velké ekologické riziko, spojené s negativní estetickou zátěží jinak velice pěkného prostoru Trojmezí, bezprostředně souvisejícího s rekreačním areálem Kristýna. Její sanace byla proto společně s blízkou čistírnou odpadních vod, jedním z naprosto prioritních ekologických projektů na Hrádecku.

Dlouhodobý monitoring prokázal, že odpadní vody ze skládky nemohou ohrozit systém podzemních vod či blízký rekreační areál a po úspěchu projektu v hodnotě 5,6 milionu korun, z nichž 75% činil příspěvek Phare, začala firma SSŽ a.s. - závod Liberec s překrýváním skládky jílovými vrstvami. Celkem bylo přemístěno okolo 20 000 kubických metrů zeminy, skládka byla odvodněna a osazena 10 měřicími vrty, které budou sloužit k monitoringu aktivity skládkových plynů.

S hotovým dílem se 30. srpna seznámili i zástupci Delegatury Evropské komise v Praze včetně vedoucího investiční sekce Stephena Collinse; úředníci MMR ČR, zástupci ERN a další významní hosté v souvislosti se slavnostním ukončením projektů Vícejazyčné navigace turistů a Cyklostezky, které se konalo právě na Trojmezí.

V současné době je skládka kompletně ozeleněna sazenicemi lip, dubů, olší a dalších listnatých stromů. Místo, které bylo postrachem hrádeckých občanů a vředem na krajině Hrádecka, budí nyní dojem nově založeného sadu.