

Euroregion Nisa

Výtah z tisku 1993 0 EUROREGIONu NISA



Liberec, únor 1994

Obavy z narušení celistvosti České republiky Euroregionem Nisa jsou údajně zbytečné

LIBEREC (av) - Obavy z Euroregionu Nisa jako narušitele celistvosti České republiky, které se objevují v poslední době na stránkách některých deníků, jsou podle primátora města Liberec Jiřího Drdy a rumburského starosty a předsedy regionálního sdružení Euroregionu Nisa Václava Pohla zcela zbytečné.

„Směšování koordinované přeshraniční spolupráce měst a obcí s chystaným územně-správním uspořádáním ČR navozuje dojem nepochopení jednoho či druhého, nebo případně neznalost celé problematiky,“ podotýká Jiří Drda. „Zcela absurdní a nesmyslné se pak jeví tvrzení, že ve spojitosti s Euroregionem Nisa současné okresní a bývalé krajské město Liberec, o kterém se uvažuje jako o jednom z možných center vyššího územně-správního

celku, vyvíjí tlak na vznik sudetského regionu. Každý občan i starosta z pohraničních měst dobře ví, že otázka sudetských Němců není problémem komunálních politiků a odtud není třeba žádných obav. Každopádně sdružení měst Euroregionu Nisa nemá za cíl ani usilovat o prosazování toho či onoho územně-správního uspořádání, ani se zabývat otázkou sudetských Němců,“ dodává společně s Václavem Pohlem.

Počátek činnosti Euroregionu Nisa sahá do roku 1991, kdy vznikl jako regionální komunální sdružení okresů, měst a obcí severních Čech.

„Euroregion Nisa chce právě svoji činností napomoci rozvoji pohraničního území označovaného jako „černý trojúhelník Evropy“. Protože se jedná o dobrovolné sdružení, jeho úkolem je pouze

navrhovat a doporučovat orgánům samosprávy a státní správy řešení určitých problémů.“

Představitelé Euroregionu Nisa Jiří Drda a Václav Pohl konstatují, že „v poslední době dochází ke stále dokonalejší koordinaci činnosti Euroregionu Nisa s ministerstvy zahraničních věcí, hospodářství a dalšími vládními institucemi.“

Kromě dalších argumentů, které hovoří pro kladné stránky sdružení euroregionu, „je i fakt, že každý potenciální nový člen Evropské unie je hodnocen úrovní a efektivitou hranice přesahující spolupráce, která posiluje a rozvíjí sousedské vztahy mezi Evropskou unií a novým členem. Zde se nemusí Česká republika s ohledem na dobrou práci některých euroregionů vůbec stydět, ba naopak.“

EUROREGION NISA REAGUJE NA ČLÁNEK V TELEGRAFU

Otevřený dopis zaslalo vedení Euroregionu NISA redakci pražského Telegrafu jako odpověď na článek z 11. listopadu, který zpochybňuje úlohu spolupráce příhraničních oblastí.

„Chceme napomáhat rozvoji pohraničního území označovaného jako „černý trojúhelník Evropy,“ zdůrazňuje Václav Pohl, předseda regionálního sdružení Euroregionu Nisa. „S předsevzetím pouze navrhovat a doporučovat orgánům samosprávy a stát-

ní správy řešení určitých problémů.

Pro podporu naší činnosti svědčí i skutečnost, že každý nový člen Evropské unie je hodnocen úrovní a efektivitou státní hranice přesahující spolupráce, která posiluje a rozvíjí sousedské vztahy. Na

tomto poli má Česká republika čistý štít právě díky dobré součinnosti některých euroregionů...“ – pš –

REGION

31.12.1993

Představitelé české části euroregionu NISA:

NECHCEME OBNOVIT SUDETY!

Byl článek v Telegrafu objednáán?

LIBEREC (jas) — Včera se v Liberci uskutečnilo zasedání rady regionálního komunálního sdružení okresů, měst a obcí severních Čech — euroregionu Nisa. Původní program byl mimořádně rozšířen projednáváním stanoviska k článku v Telegrafu z 11. listopadu, který svým obsahem značně smysl euroregionů a konkrétně euroregionu Nisa zkruslil.

Připomeňme, že v článku byly vysloveny obavy, že euroregiony ohrožují celistvost ČR, že směřují k oddělení sudetských území a že mohou ohrozit jak výkon státní správy, tak i budoucích nových územních celků. Mezi členy rady české části EN proto vyvolal nevoli a bouřlivou diskuzi. Byly vysloveny takové názory, že článek byl napsán na objednávku, aby jednak podpořil oddělení realizace územně správního uspořádání, či dokonce aby vyvolal odmítnutí vzniku takového celku, jehož centrem by byl Liberec. Kritika se snesla na vládu a její úředníky, kteří údajně nechťejí slyšet nejen o obcích a okresech, ale zejména

o euroregionech, které v Evropě běžně fungují a nijak celistvost států neohrožují.

Z obsáhlé diskuse pak vzešlo usnesení, dle kterého poslanec dr. J. Ježek vznese interpelaci na vládu, požadující odpovědi na některé z vyslovených otázek a současně bude Telegrafu zaslán dopis, vysvětlující poslání a záměry euroregionu Nisa.

SD
23. 11.
1993

POBOUŘENÍ TELEGRAFEM

LIBEREC (med) — Na pondělní radu české části Euroregionu Nisa byli na libereckou radnici pozváni i zástupci sdělovacích prostředků. V prvním mimořádném bodě reagovali jednající na článek, který vyšel před nedávnem v Telegrafu a mimo jiné varoval před dezintegračními snahami, před „sudetským“ nebezpečím, prosazováním lokálních zájmů apod. a tím podle přítomných představitelů ERN hrubě zkruslil význam a poslání euroregionů.

Podle Josefa Lutovského, zástupce přednosti OÚ Liberec, nemají centrální úředníci připravenou žádnou regionální koncepci a iniciativu ze strany měst a obcí samotných bojkotují. Obecně se směřují územně správní uspořádání, příhraniční spolupráce a součinnost měst a okresů české části.

Kulturní vizitka Euroregionu Nisa

V pátek 3. prosince přivítal liberecký Dům kultury **EUROPERA** Jungendorchester, mladé těleso složené z nejlepších žáků hudebních škol Euroregionu Nisa. Mladí hudebníci pod taktovkou Miloše Krejčího podali nadšený výkon.

Po úvodní Smetanově Předehře C dur, zaujal polský houslista Wojciech Wiczerrek v Jaru, z Čtvera ročních dob od Vivaldiho. Mozartův Koncert pro fagot B dur patřil libereckému Radku Doštalovi, a v Beethovenově koncertu pro klavír C dur se blýskla Annegret Kuttnerová, která se líbila již při loňském koncertu.

Severáček, řízený sbormi-

strem Lukášem Černým; zpíval Myslivečka, Monteverdiho a oblíbený Věneček Zdeňka Lukáše. Zaujaly i skladby moderní, Romualda Twardowského Mariánský triptych v podání orchestru a společně hraný a zpíváný závěrečný Hymnus Otmaro

Máchy **EUROPERA** Jungendorchester, sponzorovaný též Komerční a Československou obchodní bankou, v nynější sezoně řízený Milošem Krejčím, posluchače plně zaujal a stává se kulturní vizitkou Euroregionu Nisa.

(tto)

LD 2000HS promíne
1993

DO ŽITAVY PŘÍMO

HRÁDEK NAD NISOU (kal) — Téměř dva měsíce napínala polská strana zainteresované osoby a instituce u nás i v Německu s otevřením přechodů Hrádek nad Nisou-Porajow a Porajow-Hrádek nad Nisou. Poslední podmínky se týkaly termínu dostavby nové celnice v Žitavě.

V minulých dnech dostal přednosta Okresního úřadu Liberec Jaroslav Mráz pozvánku ze žitavské radnice ke slavnostnímu otevření druhé části zmíněných přechodů. Zřejmě to znamená, že se polská a německá strana konečně dohodly. Dnes ve středu v 11 hodin bude přechod otevřen. Cesta z Liberce do německé Žitavy se tak definitivně pro automobilisty zkrátí na 30 minut.

Region 1. 12. 93

LD 3.12.1993

Dnes začíná v německé Žitavě zajímavá akce pro studenty

Společně krok za krokem

LIBEREC - Pod tímto názvem začne v pátek 3. prosince v Žitavě zajímavý projekt pro vybrané studenty Euroregionu Nisa. Akce bude trvat přibližně půl roku a pro studenty to bude znamenat věnovat po celou dobu všechna páteční odpoledne výuce, kterou pro ně připravila Volkshochschule v Žitavě. Projekt je určen pro studenty ze všech tří částí Euroregionu Nisa a je rozdělen do tří etap. První z nich je zaměřena na výuku německého jazyka, proto se týká jen žáků z Čech a Polska. Naše patnáctičlenná skupina bude studovat na Volkshochschule v Žitavě, polská v Görlitz. Vyučovacím jazykem bude samozřejmě němčina a nepochybně bude i komunikačním jazykem v obou dvounárodnostních skupinách. Po absolvování výuky se pro všechny studenty připravují společná

pracovní setkání, která se uskuteční střídavě v Žitavě a v Görlitz. Na nich se sejdou všichni zámci z řad absolventů výuky.

Zatímco úvodní studium hradí ze svých prostředků saská vláda, tyto "workshopy" bude finančně zajišťovat Nadace Konráda Adenauera. Jejich obsahem je například vzájemná prezentace vlastí, aktuální témata apod.

Tento významný vzdělávací počin byl liberecké kanceláři Euroregionu Nisa nabídnut partnery ze Žitavy již v říjnu. Původně byla nabídka směřována především na Obchodní akademii v Jablonci nad Nisou, jejíž ředitel před časem požádal Euroregion Nisa o zprostředkování kontaktu s podobnou školou v Žitavě. Vzhledem k zájmu o výuku němčiny i výpočetní techniky se však sekretariát v Liberci rozhodl dát mo-

žnost studentům i v dalších místech české části Euroregionu Nisa. Nabídl tedy účast na projektu studentům Obchodní akademie v Liberci, Rumburku, studentům Podještědského gymnázia v Liberci, gymnazií v Tanyaldě a ve Frydlantě a Střední průmyslové škole elektrotechnické ve Varnsdorfu. Na konci října byla naše skupina na pozvání ředitelky Volkshochschule v Žitavě na exkurzi v nově otevřených zrekonstruovaných prostorách této školy. Studenti si mimo jiné prohlédli učebny, do kterých již brzy zasednou. Věřme spolu s nimi, že se novému prostředí rychle přizpůsobí a překonají všechny počáteční obtíže. Vždyť byli vybráni řediteli jako nejlepší reprezentanti svých škol a podobné šance se nenaskytují každý den. Proto patří iniciátorům akce, ředitelce Volkshochschule paní Gocht, žitavské kanceláři Euroregionu Nisa i Nadaci Konráda Adenauera srdečný dík.

Škoda, že podobné "dárky" nemůže svým partnerům poskytnout i česká strana, která je pouze příspěvkovou organizací. V každém případě nás velice těší, že máme čas od času možnost alespoň zprostředkovat a spoluorganizovat setkání studentů, z nichž toto nebylo první a jak doufáme, ani poslední.

Jitka LOCHMANOVÁ

HUDEBNÍCI Z EUROREGIONU NISA S PODPOROU RADY EVROPY

LIBEREC (př) - Originální hudební těleso zkouší od pondělka v liberecké Základní umělecké škole. Je složené ze studentů pěti polských, tří německých a čtyř (Jablonec, Turnov, Varnsdorf, Liberec) českých hudebních škol. K jeho založení došlo před rokem a má za sebou dubnovou premiéru s německým dirigentem Reinhardem Seehaferem.

Europera Jugendorchester je zařazen do mezinárodních projektů, které získaly podporu Rady Evropy. V pátek 3. prosince se od devatenácti hodin představí široké veřejnosti v libereckém Domu kultury.

Na programu osmdesátičlen-

ného symfonického orchestru jsou díla Bedřicha Smetany, W. A. Mozarta, Ludwiga van Beethovena a dalších skladatelů. Spoluúčinkuje dětský pěvecký sbor Severáček se sbormistry Milanem Uherkem a Lukášem Černým.

ZAČÁTEK PROSINCE 1993

V euroregionech se uskutečňuje evropská integrace přímo na místě

EUROREGIONY - Evropa se sceluje

Evropa se musí opět scelit. To se nedomnívají pouze obyvatelé zemí, které se před čtyřiceti lety sdružily do Evropského hospodářského společenství (EHS) nebo do Evropského sdružení volného obchodu (ESVO). Rovněž země bývalé Rady vzájemné hospodářské pomoci (RVHP) a státy, které až dosud nepatřily do žádné evropské hospodářské komunity, hledají nyní zapojení do evropského integračního procesu.

V mnoha zemích Evropského společenství se čím dál tím více rozšiřují obavy, že by se Evropa mohla stát rázem novou centrální mocí, která by mohla potlačovat regionální mnohotvárnost Evropy. V zemích, které nepatří do Evropského společenství, jsou často slyšet obavy, že by se evropská dvanáctka chtěla stát „evropskou pevností“, jež by se izolovala od ostatních zemí.

Euroregiony jsou důkazem toho, že projekt Evropa neznamená vnitřní centralizmus ani izolaci navenek, ale naopak se má Evropa místně scelit do regionů a má přes hranice Evropské unie dále podporovat evropskou integraci.

Základním principem euroregionů je rovnocennost a dokonalá rovnoprávnost partnerů. Vůdci myšlenkou je cíl, jak uvést do chodu dialog institucí blízkých občanům v různých zemích a jak podporovat vzájemné porozumění. Nositeli vzájemné spolupráce mohou být obce,

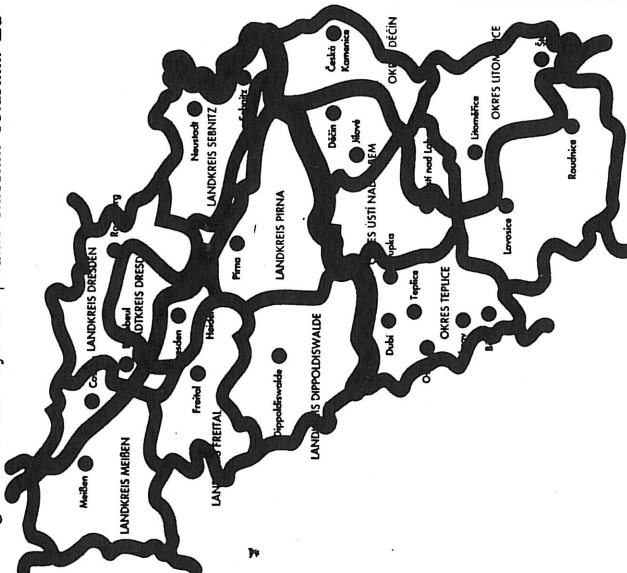
zájmová sdružení, okresy, kraje, průmyslové a obchodní komory, kulturní zařízení, občanské iniciativy mládežnické organizace, školy a další instituce, přičemž každý z nich podle konkrétních dohod partnerů. Struktura a rozsah kooperace a vytvoření společných správních celků se mění od euroregionu k euroregionu.

Intenzita spolupráce v té které době závisí zcela vědomě na stupni a způsobu federálních struktur v partnerských zemích. Je nutné rozhodnout, zda současně centrální vlády ponechají občanům a regionálním organizacím i institucím volné ruce při utváření jejich spolupráce.

Euroregion

První euroregion vznikl v Evropě v roce 1958 pod názvem Euroregion. Tehdy se sdružily oblasti mezi řekami Rýn, Ems a Ijssel po obou stranách německých a nizozemských hranic. Spojily se tehdy 104 obce, města a okresy se skoro dvěma miliony obyvatel. Zhruba polovina jich je v německé a druhá v nizozemské části. V dubnu 1978 byla vytvořena rada Euroregionu jako první pohraniční komunální a parlamentní shromáždění na regionální úrovni v Evropě. Po deseti letech vzájemné spolupráce je to vyjádření vůle budovat na regionální úrovni kooperaci, jež překračuje hranice. V radě se sešlo 60 politiků z komunálních parlamentů obou zemí. Poslanci německého Spolkového sněmu, nizozemského parlamentu,

zemských sněmů Severního Porýní - Vestfálska a Dolního Saska, nizozemských provincií Gelderland a Overijssel, jakož i členové Evropského parlamentu se účastní s poradním hlasem zasedání rady Euroregionu. Má tak být zá-



Do pohraničního sdružení Euroregionu Elbe-Labe jsou zapojeny čtyři okresy na české a šest na německé straně. ručeno vzájemně pracovní propojení Euroregionu se zemskými parlamenty, provinčními grémii, parlamenty v Bonn a Haagu a nakonec i s Evropským parlamentem a Radou Evropy.

Rozpočet Euroregionu je financován z příspěvků zúčastněných obcí, měst a okresů, jakož i z značných příspěvků ze strany ES, zúčastněných spolkových zemí, nizozemské vlády a obou provincií. Mimo jiné se z něj

podporují setkávání občanů v rámci Euroregionu, jeho akce ve školách, sociální opatření, ale i kulturní akce.

Právě hraniční oblasti evropských zemí jsou v důsledku své polohy často strukturálně slabšími oblastmi. Eu-

by, Velkou předností pro obyvatele Euroregionu na obou stranách hranic je využívání sociálních služeb.

Příklad Euroregionu dokumentuje, k čemu směřuje propojení na regionální úrovni, které překračuje společné hranice: cílem není majorizace jednoho partnera nad druhým či ostatními, ale podpora pohraničních struktur na regionální a lokální úrovni. Hranice by měly ztratit dosavadní dělicí charakter.

Evropa žije v regionech
Pod různými názvy dnes existuje mnoho desítek pohraničních regionálních a lokálních svazků. Není důležité, zda jsou označovány jako Euroregion, Euroregion, Comregion či Evropský region.

Všem leží na srdci jeden cíl - upevnit kulturní, lidské a hospodářské kontakty mezi oblastmi různých národností. Na základě výsledků této kooperace uspořádá Euroregion Maas - Rýn v říjnu tohoto roku v Cíchách konferenci pro všechny evropské pohraniční oblasti na téma Evropská kultura a regionální sebevědomí.

ES podporuje od roku 1990 svým programem Interreg vytvoření těchto struktur přesahujících společné hranice států. Stimulují se přitom pohraniční oblasti uvnitř komunity, jakož i na jeho vnějších hranicích.

Další program, který je speciálně zaměřen na podporu pohraničních oblastí, je program Evropského společenství LACE, který má poskytovat technické poradenství v pohraničních oblastech. Dlouhodobě se plánuje výstavba informačního

střediska.

Také nově iniciované euroregiony na hranicích s Polskem a Českou republikou dnes ukazují zřetelně a životaschopné příklady toho, že Evropské společenství není pouze uzavřená společnost. Izolace vůči zemím, které v současné době nepatří do Evropského společenství, by odporovala zkušenostem, které vedly ke vzniku Evropského společenství. Volný tok zboží je totiž neodmyslitelný pro hospodářský rozvoj a dialog lidí různých národností, pokud mají být v Evropě odstraněny všechny národní předsudky. Právě opětovné rozbourání nacionalistických tendencí v Německu, Polsku, ale také v dalších jiných zemích Evropy vyvolává nutnost urychlené integrace pohraničních kontaktů.

Založení regionálních a lokálních svazků v pohraničních oblastech není žádnou náhražkou rozdílné úrovně kooperace mezi zeměmi uvnitř Evropského společenství nebo mezi státy Evropského společenství a zeměmi, které zatím jejím členem nejsou, ale neodmyslitelným regionálním protějškem mezinárodní spolupráce na státní úrovni. Více, než kdy předtím, je vyjádřen v maastrichtské smlouvě princip subsidiarity, což znamená, že Evropa nebude novou centrální evropskou velmocí, nýbrž Evropou regionů. Bez regionální institucionální, bez regionálního příhraničního propojení by Evropa zůstala prázdným obalem.

Dr. Eckard STROHMAIER
Pokračování příští středy

1. 12. 1993

L13 ER ECKY 27EN

V euroregionech se uskutečňuje evropská integrace přímo na místě (2)

Pokračování z minulých středy

Možnosti podporování evropské spolupráce prostřednictvím ES

ES podporuje ze svého strukturálního fondu strukturálně slabé oblasti uvnitř komunity. Na tomto základě mají být částečně odbourány ještě značné sociální a hospodářské rozdíly v různých oblastech společenství. Zároveň se tak upevňuje jeho vnitřní soudržnost.

ES využívá ve vztahu k zemím střední a východní Evropy dalších nástrojů, mimo jiné dohody o přidružení, úvěrové programy, koordinaci v rámci skupiny 24 vyspělých zemí světa (G-24) nebo program PHARE. Jeho prostřednictvím se má podporovat přestavba centrálně řízeného plánování hospodářství na tržní mechanismy. Předpokládá to finanční a technickou pomoc pro přípravu a realizaci reformního procesu. Program PHARE předpokládá, že si zúčastněné země samy stanoví potřebné projekty. Stejně jako shora uvedené nástroje, jež pomáhají zemím mimo ES, má také PHARE předsední sektorální působení. Regionální stanoviska při tom hrají pouze podřadnou úlohu.

Přihraniční spolupráce přetváří regionální protějšky na sektorové uvnitř a vně společenství. Asociční dohody Evropského společenství s Polskem a bývalou CSFR předpokládají v článku 85 výrazné posílení spolupráce na misijní politické bázi. Jako jediné aktivní opatření se navrhuje studie vzájemného rozvoje přehranických oblastí mezi Evropským společenstvím a sousedními zeměmi. Předpokladem pro využití podpůrných nástrojů je přihraníční strukturální analýza, ze které se dá odvodit katalog opatření. Komise ES je připravena cestovat "technické pomoci" podporovat oblastní podporné programy té které studie.

Podpůrnými programy pro přihraníční oblasti v Polsku a České republice se ES zasazuje o to,

aby tyto oblasti připravilo na jejich novou roli uvnitř jednotného vnitřního trhu. Jediné na základě regionální podpory dojde k současnému propojení se strukturami ES.

Německo-polské vztahy

S žádnou jinou zemí východní Evropy není Německo tak úzce spojeno jako s Polskem, a to z hlediska historického, jazykového a hospodářského. Dvěma státy, které se od sebe oddělily v roce 1918, bylo prvním rozhodujícím krokem k normalizaci oboustranných vztahů. Základem pro dnešní mnohostranné vztahy je smlouva mezi Spolkovou republikou Německem a Polskou republikou o dobrém sousedství a přátelské spolupráci, podepsané 17. června 1991 v Bonn. Spolkovým kancléřem Helmutem Kohlem a tehdejšími polskými ministery předsedou Krzysztofem Bieleckým. Jendím z klíčových bodů smlouvy jsou právní viditelné konzultace mezi vládami obou zemí o zintenzivnění dvoustranných vztahů, jakož i koordinace stanovisek k mezinárodním otázkám. I nadále se zavazuje spolková vláda podporovat zájem polské vlády o vstup do ES. Spolkový kancléř Kohl podtrhl šíři dohodnutých sfer budoucí spolupráce. Výrazem toho bylo okamžité podepsání dohody o regionální a přihraníční spolupráci, o vytvoření německo-polské rady pro ochranu životního prostředí, o německo-polské spolupráci na poli mládežnické spolupráce.

Šéf německé vlády varoval při návštěvě svého polského kolegy před tím, aby se politicky přehraní hranice mezi oběma státy nestala hranicí blahobytu. Společným cílem přitom musí být "sblížení životních podmínek na obou stranách Odry a Nisy". V těchto souvislostech Kohl výslovně poukázal na význam regionální spolupráce mezi oběma zeměmi.

Německo-polská vládní komise se pro regionální a přihraníční spolupráci.

Dohoda o regionální a přihraníční spolupráci předpokládá mimo jiné i vytvoření německo-polské vládní komise se dvěma základními pracovními tématy:

- a/ usnadnit průzkum a řešení otázek v pohraničním pásmu a podporovat kontakty a porozumění mezi státními a nestátními institucemi v německo-polském hraničním pásmu
- b/ podporovat kontakty a vzájemnou spolupráci regionálních, místních a ostatních institucí, sdružení a zařízení obou států a orientovat je na meziregionální otázky.

Vlády obou zemí rovněž jmenovaly 20 členů regionální komise. Ta se schází jednou ročně, střídavě v jednom či druhém státě. Rozsah a obsah práce komise zahrnuje projednávání pracovní a sociální problematiky, otázek energie, územního plánování, hospodářské a obchodní politiky, cestovního ruchu, ochrany životního prostředí nebo ochrany vodních ploch a důležitých regionálních problémů bytové výstavby, zdravotnictví či kultury a památkové péče.

Euroregiony podél německo-polské hranice

Ve smyslu této dohody vznikly od roku 1991 podél německo-polské hranice čtyři komunálně orientované přihraníční euroregiony:

- Euroregion Pomeranie, který zahrnuje na německé straně část spolkové země Přední Pomoránsko a na polské straně Štětinské vojvodství
- Euroregion Vlodzina, který zahrnuje východní část spolkové země Braniborsko na německé straně a na straně polské Gorní slezské vojvodství
- Euroregion Spréva - Nisa - Bóbr, který zahrnuje jihovýchodní část Braniborska na německé straně a Zielonogorské vojvodství na polské straně

Euroregion Nisa je regionem tří států. Patří tam východní část Sasko na straně německé, na polské straně Jeleniogorské vojvodství a na české straně okresy Litoberec, Jablonce nad Nisou, Česká Lípa, Děčín a Semily.

Příklad Euroregion Pomerania

Euroregion Pomerania tvoří budoucí základnu pro rozvoj stávající rozsáhlé spolupráce tří severských polských vojvodství s Meklenburskem - Předním Pomoránskem, jakož i s Německo-polskou společeností a podpora hospodářství již od začátku roku 1991 zadalo Štětinské vojvodství ke společnému německo-polskému zpracování seznamu problémů, témat a projektů, týkajících se pohraníčního pásma. K tomu patří mimo jiné i plány funkčního rozvoje ústí Odry, pohraníční zóny, jakož i hospodářské otázky v přístavech Štětín a Svinouši. V dohledu jsou rovněž plány čtyř nových a dostavba dvou stávajících hraničních přechodů. Dalším projektem v rámci euroregionu jsou plány dalšího rozvoje turistiky na západě severského pobřeží Polodního chráněného přírodního parku (německo-polský národní park v oblasti Odry).

Projekty v dalších třech německo-polských euroregionech se příliš neodlišují od Euroregionu Pomerania. Také zde jsou hlavním cílem plánů otázky efektivního využívání infrastruktury sousedních regionů jiných zemí a otázky zlepšování hospodářské koordinace. Jde také o ostatní problémy, které se přímo týkají usnadnění společného života lidí v těchto oblastech. Mýšlenka euroregionů není pouhou vizí velké politiky. Směřuje k projektům, které mají na místě zlepšit životní situaci lidí v hraničních oblastech Euroregionu. Je to cíl, který se vyplní.

První propojení s regiony v České republice

Letos v únoru bylo vytvořeno první Euroregion mezi německými a českými pohraníčními oblastmi - Euroregion Egrensis. S dokončením druhého, Euroregiona Bavorský les - Šumava, se počká v červenci 1993.

Euroregion Egrensis zahrnuje v Bavorsku východní část Horního Franka a severní část Horního Falce, v Sasku oblast okresů Aue, Auerbach, Klingenthal, Oelsnitz, Plavno, Reichenbach, Schwarzenberg a samotné okresní město Plavno, v Durynsku pak historickou voglandskou oblast okresů Greiz, Zeulenroda, Schleiz, Lobenstein a v České republice okresy Karlovy Vary, Sokolov, Cheb, Tachov.

Výkonnými orgány Euroregionu jsou společné prezidium a poradní orgány. Pro čtyři tematické oblasti byly zřízeny příslušné výbory, výbor pro hospodářství a dopravu, kulturu, ochranu životního prostředí a pro cestovní ruch. Tak jako u ostatních euroregionů jsou společné

orgány obsazeny paritně a pravidelně se střídá předseda. V základním protokolu si partneři dojednali výměnu informací před uzavřením dohod v jednotlivých pracovních oblastech, které se týkají obou partnerů. Jde například o infrastrukturu, opatření, projekty v cestovním ruchu, rozvoj průmyslových center a další plány ve zmíněných tematických oblastech. Také v Euroregionu Egrensis platí zásada, že ve všech společných přihraníčních úmluvách: závěry společných orgánů mají pouze doporučující charakter. Žádné mentorování, ale využívání zkušeností regionů s obdobnými problémy je právě cílem zúčastněných pracovních společenství. Mýšlenka Euroregionu prezentuje na vnějších hranicích Evropského společenství princip, který se stal v mastrichtských dohodách jedním z nosných pilířů budoucí Evropy, a to princip subsidiarity.

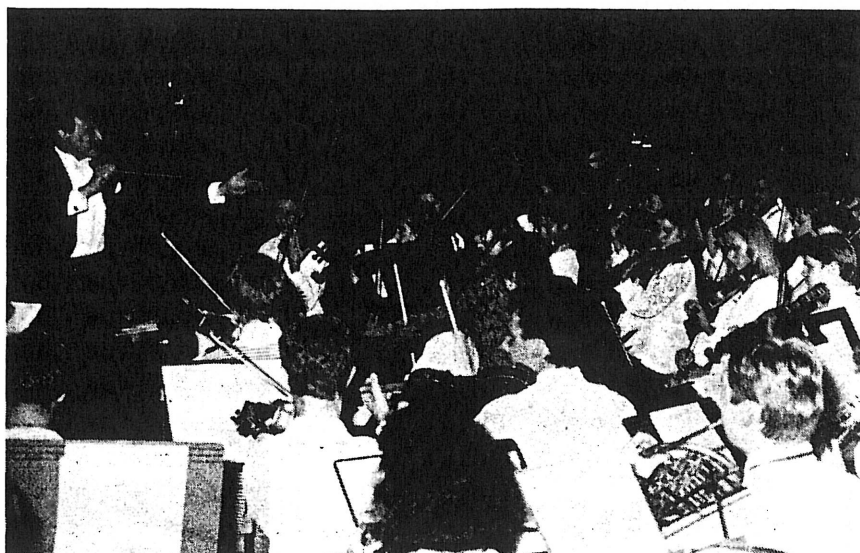
Dr. Eckard STROHMAIER

Letos v únoru bylo vytvořeno první Euroregion mezi německými a českými pohraníčními oblastmi - Euroregion Egrensis. S dokončením druhého, Euroregiona Bavorský les - Šumava, se počká v červenci 1993.

Euroregion Egrensis zahrnuje v Bavorsku východní část Horního Franka a severní část Horního Falce, v Sasku oblast okresů Aue, Auerbach, Klingenthal, Oelsnitz, Plavno, Reichenbach, Schwarzenberg a samotné okresní město Plavno, v Durynsku pak historickou voglandskou oblast okresů Greiz, Zeulenroda, Schleiz, Lobenstein a v České republice okresy Karlovy Vary, Sokolov, Cheb, Tachov.

Výkonnými orgány Euroregionu jsou společné prezidium a poradní orgány. Pro čtyři tematické oblasti byly zřízeny příslušné výbory, výbor pro hospodářství a dopravu, kulturu, ochranu životního prostředí a pro cestovní ruch. Tak jako u ostatních euroregionů jsou společné

Dr. Eckard STROHMAIER



Zkouška Europera Jugendorchesteru před slavnostní premiérou v Domě kultury, s dirigentem Milošem Krejčím.

Foto pro LD: Bolek ČERNÝ

Příslib podpory Radou Evropy

Euroregion Nisa je už obecně známým pojmem. Dovedeme si představit, že jde o území, kde se stýkají hranice České a Polské republiky s hranicí Spolkové republiky Německo. Obyvatele, kteří žijí v tomto trojúhelníku, spojuje mnoho společných zájmů, protože mají podobné životní podmínky, svazují je staletí společné historie, ale také je zatěžuje řada problémů, špatných zkušeností a zažitých předsudků. Posláním Euroregionu je napomáhat vzájemnému poznání.

Proto vznikl například zajímavý kulturní projekt Europera a v jeho rámci byl na podzim 1992 založen Europera Jugendorchester – symfonický orchestr žáků a studentů hudebních škol z Polska, Německa a České republiky. Zástupci jednotlivých škol se dohodli, že vybudují hudební těleso, které budou podporovat, připravovat mu dramaturgii, budou hledat způsoby jak je řídit, spravovat a provozovat. Chtěli tak sobě i svým žákům dát možnost ke společnému studiu hudební literatury, výměně zkušeností a vzájemné pomoci.

Jako první byl připraven koncertní program a vybráno na šedesát mladých muzikantů. Ti se v dubnu 1993 sešli na prvním pracovním soustředění v Görlitz. Celý týden se pilně sehrávali a připravovali na koncerty, které se uskutečnily od 16. do 18. dubna 1993 v Görlitz, Liberci a Jelení Góře. Pod vedením německého dirigenta Reinharda Seehafera a ve spolupráci s libereckým Severáčkem provedli díla T. Bairda, F. X. Brixiho a L. van Beethovena. Všechny koncerty byly obecenstvem velice vřele přijaty, ohlas byl veliký, stejně jako chuť znovu se setkat a pracovat.

A tak se liberecká Základní

umělecká škola rozhodla, že převzme záštitu nad přípravou nové koncertní sezony. Díky nesmírné obětavosti všech zaměstnanců školy se podařilo sehnat notový materiál, zajistit ubytování, stravování, zkušebny a vše potřebné k tomu, aby se mohl orchestr znovu sejít. Na všechny čekala spousta náročné práce. Už jsme ale nebyli sami. Prostřednictvím českého sekretariátu Euroregionu Nisa jsme získali příslib z Rady Evropy, že naše úsilí podpoří morálně i finančně, protože projekt Jugendorchester se jim velice líbí. S finanční pomocí libereckých poboček Komerční a České obchodní banky a saského ministerstva pro vzdělávání, se všechno zvládlo.

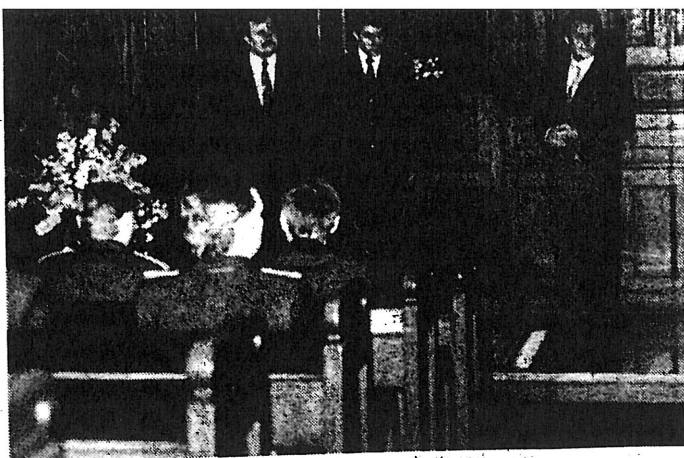
Předposlední den v listopadu se v Liberci sešlo 75 mladých muzikantů nejen z domácí školy, ale také z Görlitz, Zittau, Zgorzelce, Legnice, Boleslawice, Jelení Gory, Walbrzycha, Jablonce n. N., Turnova a Varnsdorfu. Orchestr dirigoval Miloš Krejčí a v nově připravovaném programu se studovaly skladby B. Smetany, A. Vivaldiho, W. A. Mozarta, L. van Beethovena, J. Myslivečka, R. Twardowského a O. Máchy. Na svá sólová vystoupení se připravovali i houslista W. Wiczorek, dále absolvent liberecké ZUŠ, fagotista Radek Dostál a německá klavíristka A. Kuttnerová. Spoluúčinkoval Severáček.

V pátek 3. prosince byla v Domě kultury slavnostní premiéra. V sále bylo na osm set posluchačů a nádherná atmosféra. Nadšený potlesk všech přítomných donutil dirigenta ke dvěma předávkám. Byl to krásný a výjimečný večer. V sobotu ráno orchestr i sbor odcestovaly do Polska, aby svůj úspěch zopakovaly před publikem v Legnici a

Boleslawci. Co k tomu ještě dodat?

Euroregion Nisa má na svém území dobré umělecké školy a v nich profesionálně zdatné a obětavé učitele, kteří dovedou připravit kvalitní sólové i orchestrální hráče. Ti nám dokazují, že hudba opravdu nezná hranic, jsou skvělí, svorní a přátelští, udivují nás svou kázní, pevnou vůlí, obrovským nadšením a příkladnou pracovitostí. Během týdne utvořili v Liberci kompaktní a skvěle fungující těleso. Dali nám docela jasně na vědomí, že všechno jde, když se chce! Z celého srdce jim přejme, aby jim jejich opravdovost a nadšení vydržely.

Marie POCHOPOVÁ
ředitelka ZUŠ v Liberci



LD

23. 11.

1993

K slavnostnímu přijetí primátorem města, ing. Jiřím Drdou, se ve čtvrtek 18. 11. shromáždili v obřadní síni velitelé profesionálních požárních jednotek Euroregionu Nisa z Polska, Německa a Čech. Snímek Petra Šimra zachycuje velitele libereckého Sboru PO, pplk. Karla Boháče uprostřed mezi prvním mužem radnice (vlevo) a sekretářem české části Euroregionu ing. Jaroslavem Zámečnickem.

Přítomnost požárních špiček v Liberci nebyla jenom přátelskou návštěvou. Po přijetí na úřadu města, odebrali se velitelé do správní budovy SPO v Baryvířské ulici za pracovními účely. V první části zhodnotili výsledky společného cvičení v rámci Euroregionu Nisa, které proběhlo v pátek 5. listopadu. Námětem akce byla simulace výronu oleje do řeky Nisy, kdy se skvrny šířily za české hranice. Jednotky profesionálních i dobrovolných hasičů trojzemí pak společně vytvářely soustavy na zachycování plovoucího oleje.

V druhé části setkání se hovořilo o dalších možnostech vzájemného spojení sil k požární prevenci i represí, překračujících české, německé a polské hranice. (kr)

Vláda jako mrtvý brouk?

LIBEREC (dv) - Včera se v prostorách městské radnice uskutečnilo 18. zasedání rady regionálního kongresu české části Euroregionu Nisa. Hned v jeho úvodu rada reagovala na článek v Telegrafu, jehož autor podal veřejnosti zkreslené informace o cílech a významu přeshraniční spolupráce měst a obcí v rámci euroregionů. Na základě tohoto článku předseda Euroregionu Nisa Václav Pohl zaslal dopis vedoucímu Úřadu vlády I. Němcovi, v němž mu sdělil stanovisko rady. Po vydavateli Telegrafu bude rada žádat otištění svého názoru v plném znění.

V této souvislosti členové rady podrobili kritice vládu ČR, která se k činnosti euroregionů, spolupráci měst a obcí chová pasivně a připomíná mrtvého brouka. Nestará se o české příhraniční oblasti, které sousedí s územím Polské re-

publiky a bývalé NDR a propaguje především spolupráci okresů na česko - rakouské hranici a na historické hranici mezi ČR a SRN.

V této souvislosti rada poukázala na nedostatky v legislativě i na to, že od července je hotova příprava protokolu Rámcové Evropské konvence o příhraniční spolupráci, s níž se uvažuje v Radě Evropy, ale doposud není podepsána, a to z liknavosti vlády ČR. Vzhledem k této skutečnosti požádala rada české části Euroregionu Nisa poslance Parlamentu ČR dr. Josefa Ježka, aby se všemi připomínkami vystoupil v interpelaci na půdě poslanecké sněmovny.

Poté se jednání zabývalo informacemi ze schůzek, uskutečněných v Cottbusu a Jeleni Goře, jakož i postupem příprav některých projektů Euroregionu Nisa.

LD 23. 11. 1993

ODS má obavu z kompetenčních sporů

V případě vzniku vyšších územně správních celků existují obavy, aby nebyla ohrožena integrita České republiky například přes vznikající euroregiony. Jde především o euroregiony, jejichž část je zároveň v SRN. Tyto obavy například vyjádřili starostové z Krkonošska na srpnovém setkání s ministrem Němcem.

DUŠAN ŠRÁMEK

Na setkání, kterého se zúčastnilo více než dvacet přednostů a starostů, zazněly obavy z toho, že institucionalizaci vyšších územně správních celků by mohlo dojít na úrovni euroregionální spolupráce k postupnému oslabování výkonu ústřední správy na české části euroregionu. Souběžně s tím by naopak rostl vliv jeho německé části. Vzrůst tohoto vlivu by byl spojen pochopitelně i s nároky sudetských Němců pro řešení těch jejich ambicí, které odmítá vyřešit vláda v Praze. Nároky sudetských Němců, podpořené značnými finančními částkami na rozvoj celé oblasti, které nemá k dispozici vláda ČR, by nakonec mohly ve vyšších územně správních celcích, které by sousedily s Německem, nastolit faktický stav, kdy by ústřední vláda a parlament v Praze nebyly schopny prosadit svou vůli včetně dodržování zákonů ČR. Podle ministra Němce je před vstupem ČR do ES problém integrity ČR stěžejním problémem. »Něco jiného jsou kontakty mezi jednotlivými obcemi na obou stranách hranic. Ty jsou přirozené,« míní ministr Němec.

Jedním z neurgických bodů by se z tohoto hlediska mohl stát například euroregion Nisa, kdy současně okresní a bývalé krajské město Liberec, o kterém se uvažuje ja-

ko o jednom z možných center vyššího územně správního celku, vyvíjí tlak na vznik sudetského regionu. Dalším takovým euroregionem, který by mohl ohrozit úplný výkon ústřední státní správy na území ČR, je euroregion Chebsko – Eger. Podle ministra Němce by bylo od současné vlády nezodpovědné, aby riziko možného faktického oddělení sudetských území od České republiky podstoupila.

Stejným problémem pro udržení soudržnosti České republiky se jeví problém Moravy. Zde opět hrozí nebezpečí, že by mohlo dojít k administrativnímu či alespoň mocenskému spojení vyšších územně správních celků na Moravě. Tyto celky by pak mohly vykonávat koordinovaný tlak na ústřední vládu formou zákonodárné iniciativy, kterou pro tyto celky Ústava ČR předpokládá. Poslanci ODS v Poslanecké sněmovně, kteří nesouhlasí s urychleným zřízením vyšších územně správních celků, namítají, že tento tlak by se zákonitě projevil i ve sněmovně, kde by poslanci zvolení v tom kterém regionu začali hájit zájmy svého regionu na úkor funkčnosti centrální správy.

Spojení tlaku několika silných vyšších celků na přechod dalších kompetencí, který by jim umožňovala zákonodárná iniciativa, by mohlo vést k získání potřebné třípětinové většiny zastupců v Poslanecké sněmovně, která by poté mohla odhlasovat změnu Ústavy ČR. Tím by se celý dezintegrační proces zlegalizoval. Právě tyto dva důvody, euroregiony na hranicích s Německem a problém Moravy, byly jedny z nejpodstatnějších, které vedly výkonnou radu ODS k usnesení, podle kterého se má ustavení vyšších územně správních celků posunout až k datu parlamentních voleb v roce 1996.

LIBERECKO

LIBERECKÝ I

ANI EUROREGION NISA NIC NEZMĚNIL

Raději po německých cestách ?

"Osobně nevěřím, že se nám ještě letos podaří otevřít alespoň jeden z požadovaných hraničních přechodů do Polska," uvedl v pátek dopoledne přednosta okresního úřadu Jaroslav Mráz na setkání se starosty příhraničních obcí z frýdlantské a polské strany. Opakovaná schůzka měla prostřednictvím zdejšího článku státní správy zprostředkovat setkání kompetentních. Nakonec se ukázalo, že pražská administrativa nedorazila a místní úředníci, včetně zástupce policie a celnice, nemohou o ničem rozhodovat.

Hlavní iniciátoři, starostové Nového Města p. S. a Horní Rasnice s partnery z polské strany, se již nejméně dva roky dožadují, aby na jejich úseku byly silniční hraniční přechody s možností průjezdu osobních vozů. K zřízení takových pracovišť existují technické podmínky. Starosta polského města Leśná T. Kupczak opakovaně tvrdil: "Nevím čemu se bráníte, na pol-

ské straně a z našich prostředků vybudujeme celní a pasové pracoviště. Vyčleňte si pouze lidi do služby a upravit příjezdovou komunikaci."

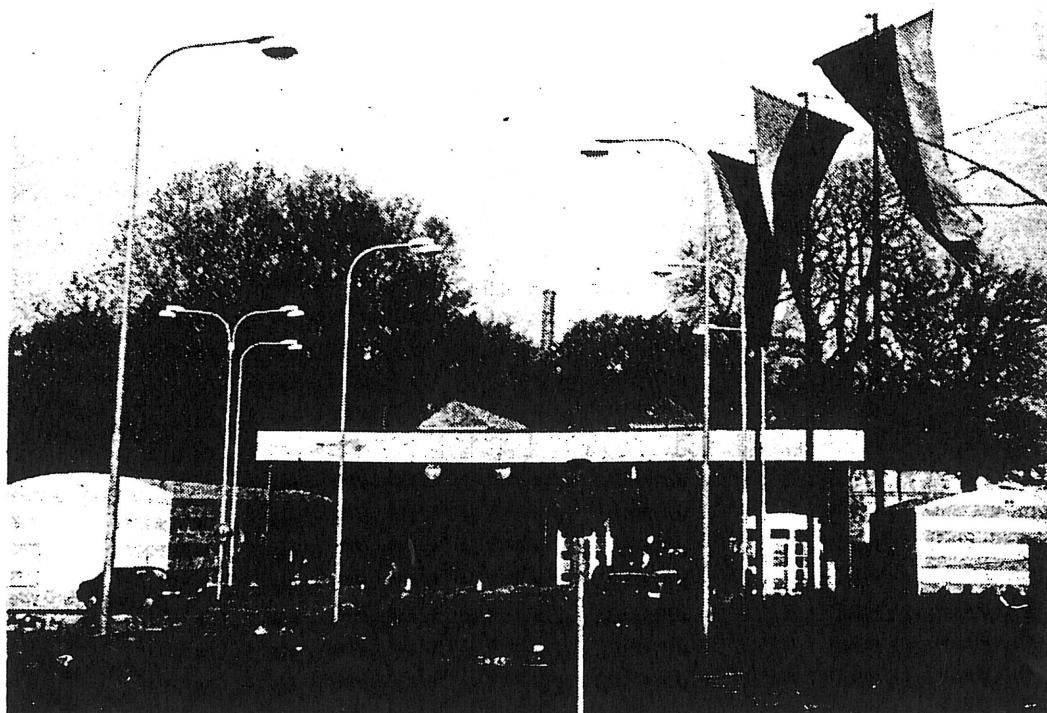
Novoměstský starosta J. Novák obdobně hovořil o garancích z české strany. Zdůvodňoval v čem je anachronismus uzavřené hranice. Z obou stran narůstá nezaměstnanost a pohraničí se vyliďňuje. Ani podnikatelé nemají zá-

jem investovat do míst se slepými komunikacemi.

Páteční schůzka sice přislíbila, že na dalším jednání nebudou chybět kompetentní pracovníci z Prahy, rovněž však naznačila zájmy určitých skupin státního úřadu i liberecké samosprávy. Ty raději "koketují" s německou stranou. Podivný "hybrid" nazvaný Euroregion Nisa s touto tendencí jen umocňuje. Navzdory jeho velkým představám o soužití v trojúhelníku se české projevy podobají hladověmu želichovi, jenž čeká u jedné dveří. Není divu, že takové dveře, byť vedou přes kůs sítěk cizího území, nechce někdo otevřít. Hrádek n. N. je často dáván za příklad polské neústupnosti. Nabízí se však otázka, kdo a kde je vlastně neústupný ? (et)

LIBERECKÝ DEN

16. 2. 1993



Po téměř padesátiletém čekání se otevřela cesta v trojzemí států. Novým hraničním přechodem v Hrádku n. N. projelo první na území Polska osobní motorové vozidlo s firemním znakem Libereckého dne.

Foto pro LD: Petr ŠIMR

První vozidlo, které překročilo hranici, bylo z Libereckého dne U sousedů v Německu za půl hodiny

HRÁDEK N. N. (sše) - Služební vozidlo redakce Libereckého dne bylo první, které překročilo nový hraniční přechod v Hrádku n. N. a přešlo na území Polska. Stalo se tak v pondělí jen několik sekund po jedenácté hodině. Na tento okamžik čekali zástupci státní správy a samosprávy a především pak obyvatelé našeho pohraničí celá desetiletí.

Na desátou hodinu ohlášené zvednutí česko - polské hraniční závory za areálem Kristýna nevěstilo nic dobrého. Zejména

po zkušenostech z 3. října, kdy byl přechod v hodnotě bezmála 30 milionů korun předán naší a polské celní a policejní správě. Sousedé však z několika důvodů odmítli vstup na polské území. Tehdy výhrůžně postavili napříč komunikace policejní terénní vozy a ozbrojené hlídky. Obdobný obrázek se nám nabízel v pondělí. Jen s tím rozdílem, že polská pohraniční stráž se prezentovala staříčkým UAZem, který před jedenáctou hodinou uvolnil cestu a poté na naše území ve slavnostních uniformách vstoupili

šéfové pohraniční policie a celního úřadu.

"Věřím, že dnešní slavnostní okamžik je dostatečný projev oboustranné dobré vůle. Dopravní spojení v srdci Euroregionu Nisa nám pomůže řešit širší okruh společných problémů," uvedl hrádecký starosta Milan Faltus. Premiéru z 3. října si na hranicích také zopakovali přednosta OÚ J. Mráz a liberecký primátor J. Drda. Přibližně hodinové zdržení na hranicích vydržela i desítka osádek motorových vozidel. V pondělí měl

totiž každý zájemce vyjímec možnost nahlédnout i do zákulisí úřadu na hranicích.

Mezinárodní hraniční přechod z Hrádku n. N. do německého Rajova má nepřetržitý čtyřhodinový provoz. Je určen pro veškerou dopravu s vyjímec nákladní a autobusové. Traťující cestující do Německa a na polském území absolvová tříkilometrovou zajiždku do niawky, kde je polsko - německý přechod. Cestu z Liberce Žitavy můžeme dnes zvládnout za půl hodiny.

LD 3. 11. 93

O současnosti a budoucnosti Euroregionu Nisa s prezidentem české části Jirím Drdou

Liberec - spojnice regionální i mezistátní dopravy

K prvotním úkolům regionálního komunálního sdružení měst a obcí severních Čech a přilehlých pohraničních oblastí Německa a Polska Euroregionu Neisse - Nisa patří například společný program na ozdravění životního prostředí, budování hraničních přechodů a propojení komunikační sítě vůbec. O budoucích plánech, ale i svízelných a zpočátku neřešitelných situacích hovoříme s prezidentem české části tripartitny Euroregionu Neisse - Nisa - Nysa a primátorem města Liberec Ing. Jirím Drdou.

Jedním z projektů Euroregionu Nisa je mimo jiné monitorování stavu ovzduší. V jakém stadiu se nyní projekt nachází?

„Respektujeme postíženou pánevni oblast a zároveň jsme se přesvědčili právě na výsledcích monitorovací sítě, kterou jsme zavedli, že Liberecko je postižené velice silně. Jestliže překleneme od radniční věže osmnáctikilometrově vzdálenost, dostaneme se přesně nad komíny tuřovské elektrárny, s dvěma a půl tisíci megawatů výkonu na velmi malém pros-

toru. Tah je naprosto evidentní. Také Jizerské hory během deseti let vlastně byly zdevastovány právě proto, že téměř po dvacetiletém působení elektřiny a přehrádky už nemohla od ráren příroda už nemohla odolávat. Z toho titulu jsme byli nuceni vytvořit si monitorovací síť, a to především proto, aby bychom věděli, kde jsou hlavní zdroje, abychom jim dokázali čelit. Prokázalo se, že vlastní kotlina Liberce je v době inverzí ze šedesáti procent saturovaná vlastními zdroji, které se zde nacházejí. Neznečišťuje se tedy jen dálkovým přenosem. Přikročilo se proto k celkovému plánu ozdravění, který přijala tripartitní rada.“

Jak se začleněné strany euroregionu k onomu plánu monitorování ovzduší postavily?

„Němci přistoupili na zavírání zdrojů, některé z nich přebudují na spalovny odpadů vybavenými filtry tak, aby splňovaly normy Evropského společenství. Ostatní elektrárny na saské straně se postupně zavírají. Na polské straně dochází k tomu, že první tři bloky z deseti se přestavují a přistoupilo se na opatření odsíření a snížení emisí jako takových. Nabízí se otázka, jež je pro změnu politického klimatu v Polsku silně diskutovaná, zda

jít do původního obrovského projektu, kam patří i využití odpadních vod teplárny z Turowa pro lokality Liberce, Jablonce a dalších. Z hlediska celopolitického by to bylo sice optimální, nejsem si však úplně jisti tím, zda bude polská strana schopna dodržet dohody tak, abychom měli záruku návratnosti tohoto projektu.“

Kde je hlavní centrum monitorovacího systému?

„Síť je vybudována v Liberci s kontrolními body v jednotlivých prostorech kolem města a v dalších postižených městech. Snažíme se vytvořit jednotnou monitorovací síť s jednotným vyhodnocovacím softwarem na Německo a Polsko dle jednotných metodik, abychom měli srovnatelné hodnoty v jednotlivých částech.“

V rámci Euroregionu Elbe - Labe vznikají nové hraniční přechody. Jistě plánujete nové hraniční spojnice mezi třemi sousedními oblastmi?

„Problém spočívá v tom, že rozhodnutí o přechodu může učinit mezivládní komise, tedy Bonn a Praha nebo Praha a Varšava, eventuelně Varšava a Bonn. Toho jsme si plně vědomi. Materiály připravujeme tak, že vytipujeme místa,

kde bychom chtěli mít přechod a kde by to bylo užitečné pro občany. Zároveň nás však zajímá ekologický a ekonomický dopad, a proto žádáme všechny starosty souvisejících obcí o vyjádření, zda jsou pro otevření toho či onoho přechodu. Z naší i z bonnské strany je otevření hraničních přechodů projednáno, z polské ještě ne. Místní lokální snažení je záležitostí jenom toho, aby se naplnil zákon, abych se podařilo sňat ekonomičnost, spolufinancování, ale nemůžeme a také nechceme rozhodovat o tom, zda stát přechody otevře či nikoliv. Polská strana na otevření přechodů nespěchá, protože se jedná o přechody tranzitní, spojují mezi Čechami a Saskem.“

O něco snazší je zavádění přechodů pro pěší anebo budování cyklistických stezek.

„S pěšími přechody je vždycky nejmenší problém, snažíme se o vytvoření turistických pásem. Nejkomplikovanější jsou přechody pro automobilovou, zvláště nákladní, dopravu.“

V budoucnu se například plánuje prodloužení stávající spojnice mezi Prahou a Libercem.

„V rámci Euroregionu Nisa se zároveň plánuje a v podstatě

se dohodla doporučit trasa čtyřproudé komunikace spojující Prahu s Libercem a je přerušena jen na pěti kilometrech, které se mají dostávat v následujících dvou letech. Na hranice pak zbývá jen 18 km. Tato čtyřproudá komunikace je napojená na německou dálniční síť. Velice silně by to odlehčilo přejezdu v Rumburku, problémem je však v tom, že trasa silnice byla původně plánovaná 3,6 kilometry přes polské území a nad tím zase trochu visí otazník.“

Když jsme u dopravy, jednou z diskutovaných otázek Euroregionu Nisa jsou také regionální letiště.

„V rámci Euroregionu Nisa jsme řešili různé návrhy, například asanaci letiště u Mimoně. Jsme přesvědčeni o tom, že toto letiště je trochu nešťastně položené vzhledem k ostatní infrastruktuře a že by asanace prostředí a vůbec příprava byla příliš nákladná. Nejsme si jisti návratnosti. Zvažujeme další možnosti. Nejblíže a nejideálnější je letiště v Rottenburgu, zhruba 30 km severně nad Gerlitze. Toto původní vojenské letiště pro těžké bombardovací svazy má

perspektivu jako nákladní letiště a letiště vyššího řádu.“

Liberec, protože získal pozemky, které jsou letiště, si na ně neustále dělá ambice. Toto letiště s mezinárodním statutem má však travnatou nepevnou dráhu a mohou na ní přistávat aerotaxi. Podle mého názoru je hrůzným přístát zde za horšího počasí, protože letiště není v dobrém stavu. Zvažuje se tedy a hledá možnost s tím, že by Liberec vložil tyto pozemky do společnosti, která by vybudovala zpevněnou, pravděpodobně betonovou, dráhu.“

Jaké by pak bylo využití tohoto letiště?

„Neumožňovalo by přistání těžkých dopravních letadel, protože by mělo déšku 1 300 metrů, bylo by však vhodné pro letadla s maximálně 50 cestujícími, ale především pro manažerské a obchodní lety. Nyní je zpracována hluková studie a režim tak, aby liberecká kotlina nebyla zatěžována. V současné době začínáme dělat průzkum na ekonomické zhodnocení. Protože Liberec leží ve středu euroregionu, mohlo by se letiště stát spojnicí, která by zabezpečila manažerské taxi služby, a to vnitrostátní i mezinárodní, ale především regionální dopravu.“

Alena VOLFOVÁ

Euroregiony nejsou pro vyspělou Evropu novinkou Turné po spolkových ministerstvech

V pravidelných půlročních intervalech má ředitelství saského zastupitelství v Bonnu možnost pozvat na oficiální návštěvu vrcholných spolkových orgánů skupinu zástupců regionálního politického a veřejného života. Tentokrát se podzimní návštěvy v Bonnu mohli zúčastnit zástupci euroregionů, které v posledních dvou letech vznikly v pohraničních oblastech mezi Bavorskem a Saskem na jedné a Českou a Polskou republikou na druhé straně.

Otevřenost politiky na některých spolkových ministerstvech dává takovým studijním návštěvám možnost seznámit se s některými konkrétními úkoly a perspektivami jejich řešení.

V rámci doslova nabitého programu navštívili ve dnech 21. a 22. října hosté z Euroregionů Nisa-Neisse-Nisa, Labe-Elbe, Krušnohoří-Erzgebirge a Ergensis spolkové ministerstvo dopravy, ministerstvo pro vzdělání a vědu, ministerstvo zahraničí, informační úřad spolkové vlády a zemské zastupitelstvo Saská. V informativních rozhovorech se tak účastníci dozvěděli řadu zajímavostí o aktuální dopravní politice Spolkové republiky Německo a o jejích záměrech v oblasti budování sítě rychlostních železnic v nových spolkových zemích. V rámci tématického bloku věnovaného dopravě se diskutovalo i o nejbližších úkolech týkajících se silniční dopravy. Přesné informace ministerstva v oblasti otevírání nových hraničních přechodů do České republiky a Polska byly důkazem o zájmu německé strany o tuto problematiku a její řešení.

Zástupce tiskového střediska ministerstva pro vzdělání a vědu seznámil

účastníky setkání s organizační strukturou ministerstva, jehož úřady se zabývají především mezinárodními vztahy v oboru vzdělávání a vědy. Zájem ministerstva je orientován jak na země ES, tak na země střední a východní Evropy. Zabývá se však i monitorováním odborných informací z celého světa. Co se týče vlastního německého školství, byly pro nás zajímavé informace týkající se organizování vysokých škol. Pravidla pro organizační formy VŠ a univerzit určují nezávislá vědecká grémia, která jmenuje spolkový prezident. Na základě maxima dosažených informací předkládá toto grémium doporučení např. ohledně otevírání nových vysokých škol. Rozhodující je však stanovisko jednotlivých spolkových zemí. Financování vysokých škol je pak společnou záležitostí.

Pokud jde o financování výzkumu, jsou vědecké obory závislé na sponzorování ze strany zainteresovaných institucí.

Ročně vynaloží SRN 1,8 miliard marek na vzdělání. Považuje se však za celospolečenský úkol systém vzdělávání zefektivnit. Ministerstvo pro vzdělání a výzkum pracuje v tomto směru na principu využívání modelových výzkumů. Konkrétně to znamená, že nově navrhované učební modely jsou testovány na vybraných školách. Osvědčili se, jsou doporučeny k využití školám s podobnými podmínkami. Podněty k modelování vzdělávacích projektů shromažďují odborné komise ve spolkových zemích. Ze zhruba dvou stovek návrhů za rok se vybere asi pětina, přičemž roční výdaje spolkové vlády na tento výzkum činí 220 milionů marek.

Ministerstvo zahra-

ničních věcí, zemské státní zastupitelstvo Saská v Bonnu i ES, jak zaznělo z úst jejich zástupců v závěru setkání, podporují politiku mezinárodního porozumění a dobrých vztahů se sousedními zeměmi. S pochopením proto pohlíží na nově se utvářející euroregiony na vnější hranici ES.

Euroregiony nejsou z pohledu Německa ani Evropských společenství ničím novým, neboť v západní Evropě jich postupně vzniklo více než čtyřicet, a to, stejně jako u nás, z přirozené potřeby hraničních oblastí řešit společné problémy společnými silami. Vznikaly však v době, kdy nám železná opona bránila v pronikání všech pozitivních informací o dění na západě. Proto jsou u nás euroregiony novinkou.

Nahromaděné problémy, se kterými se nyní naše pohraničí potýká, především v otázkách vzájemné komunikace, s tím spojené infrastruktury, ekologie a další, vedou k logickému zájmu nacházet společně přijatelné varianty jejich řešení. Tyto by pak měly být poskytovány (například prostřednictvím zainteresovaných ministerstev) vrcholným orgánům jako podklady k jednání se zahraniční reprezentací o konkrétních otázkách.

Momentálně není možné očekávat stejnou připravenost všech našich euroregionů k plnění těchto úkolů. Euroregiony vznikají zcela spontánně a v poněkud odlišných podmínkách. Jejich pozitivní role by se však jistě měla projevit. V případě optimálního využití jejich možností mohou být totiž euroregiony i významnými místy stability na mapě dnešní Evropy.

ing. Jitka
LOCHMANOVÁ

CELNICE OTEVŘENY – ZÁVORY SPUŠTĚNY

PRŮTÁHY S POLSKY – PŘECHOD JEN SYMBOLICKÝ

HRÁDEK NAD NISOU, ŽITAVA (ka. mar) – Několik stovek náhodných i oficiálních diváků se včera sešlo v prostorách nových celnic v Žitavě a Hrádku nad Nisou. Místo starosty Bogatyně pana Zaborowského však u české strany čekaly dvě auta polské armády, u německé další tři, posílené plotem a bariérou ze silničních panelů.

Na německé straně se objevily letáčky vyzývající, aby Němci v Polsku nenakupovali benzin a zboží a vůbec tento stát bojkotovali. Zemní práce na stavbě hrá-

decké celnice zahájil 31. května t.r. žlutý traktor firmy BREX. Na staveništi velkém dva a půl hektaru se často tísnilo až sedmdesát pracovníků sedmi firem. Prostavěno bylo 30 milionů korun. Souboj s časem byl úspěšný, obě celnice byly otevřeny. Polsko však neumožnilo nutný průjezd přes své území. Nepomohl ani fax premiéra Václava Klause bývalé polské premiérce Haně Suchocké, aby osobně k zprůjezdnění přechodu napomohla. Všichni přítomní, zejména pak starostové Žitavy a Hrádku nad Nisou, ale věří, že jednání s Poláky povedou v brzké době k úspěchu.

Dogion 4.10.93

Průtahy z polské strany v Hrádku nad Nisou PŘECHOD JEN SYMBOLICKÝ

HRÁDEK N. N. (ja.) – Včera měl být otevřen hranicní přechod z Hrádku n. N. do Žitavy přes polský Pojarow. Nestalo se tak, neboť Polsko na poslední chvíli, v pátek ráno, oznámilo vládám ČR a SRN, že není připraveno přechod otevřít. Údajným důvodem je, že dosud postrádá stanovisko naší vlády, třebaže ta otevření přechodu schválila na svém zasedání 29. září.

Termín otevření přechodu byl načasován na státní svátek sjednocení Německa, a tak, navzdory nepochopitelnému postupu polské strany, proběhlo vše dle připraveného programu. Účastníci slavnostního aktu se po uvítání na hrádecké radnici odebrali ke státní hranici. Odtud však, po symbolickém otevření přechodu, museli do Žitavy odejet mimořádně přes pěší přechod v Hartavě. Stejně symbolicky

pak byl otevřen také přechod Žitava—Pojarow.

Pripomeňme, že o zprovoznění toho přechodu se jedná už od

roku 1990 a že jednou překážkou je půldruhého kilometru komunikace na polském území. Mimochodem na její opravu dostalo Polsko od ES milion marek. Průtahy s tvůrčím úsilím silnice nakonec vyústily v česko-německou dohodu, vybudovat kolem polského území nový silniční obchvat. Ten je vyprojektován a zahájení výstavby oddálil jen nový polský příslib přechodu. (Pokračování na str. 2)

PŘECHOD JEN SYMBOLICKÝ

(Dokončení ze str. 1) ... přechod otevřít. Na jeho základě se podařilo v rekordně krátké době rekonstruovat někdejší celní budovy a upravit přístupové komunikace. Němce to stálo 5 mil. marek, naši stranu téměř 30 mil. korun. Obou celnic by současně využívali pracovníci polských celních a pasových

vých orgánů a je paradoxem, že organizačně i personálně jsou na tuto činnost připraveni.

Přechod, který má být tepnou euro-regionu Nisa, je připraven. Kdy však začne sloužit a odlehčí přechodům v Habarticích a ve Varnsdorfu, záleží skutečně už jen na Polsku.

*4.10
1993*

SD

ROZHOVOR S ING. EMANUELEM ŠÍPEM, GENERÁLNÍM ŘEDITELEM ČES. DRAH

PRŮTAHY S OŽIVENÍM ŽELEZNICE HARRACHOV – SZKLARSKA POŘEBA NARUŠUJÍ PODSTATU EUROREGIONU NISA !

Na setkání železničářů, které proběhlo minulou sobotu v posluchárně VŠ chemicko-technologické v Pardubicích, odpověděl přítomný generální ředitel ČD ing. Emanuel Šíp na několik otázek ohledně sabotování oživení mezinárodního charakteru polubenské zubačky Tanvald-Harrachov.

Jaká je perspektiva otevření železničního přechodu mezi ČD a PKP v Harrachově na naší jediné normálně rozchodné zubačce?

„Víme, že na této trati existuje řada technických problémů, nebyla dlouho udržována a mimoto je i mnoho problémů lidských. Lidé, kteří s tím mají co dočinění, se opírají o ustanovení v předpisech, která si vykládají jinak a v podstatě blokují snahu uvést tuto trať do provozu. Přál bych si, aby bylo na toto téma brzy vyvoláno jednání, kterého by se zúčastnily obce, dráha, ministerstvo dopravy a další, kde bychom s tím pohnuli kupředu. Tato otázka se už

objevila někdy v červenci, kdy jsem místo navštívil a přesvědčil se o tom, jaké klacky se házejí pod nohy nadšencům, kteří o využití

ní území na starost.“

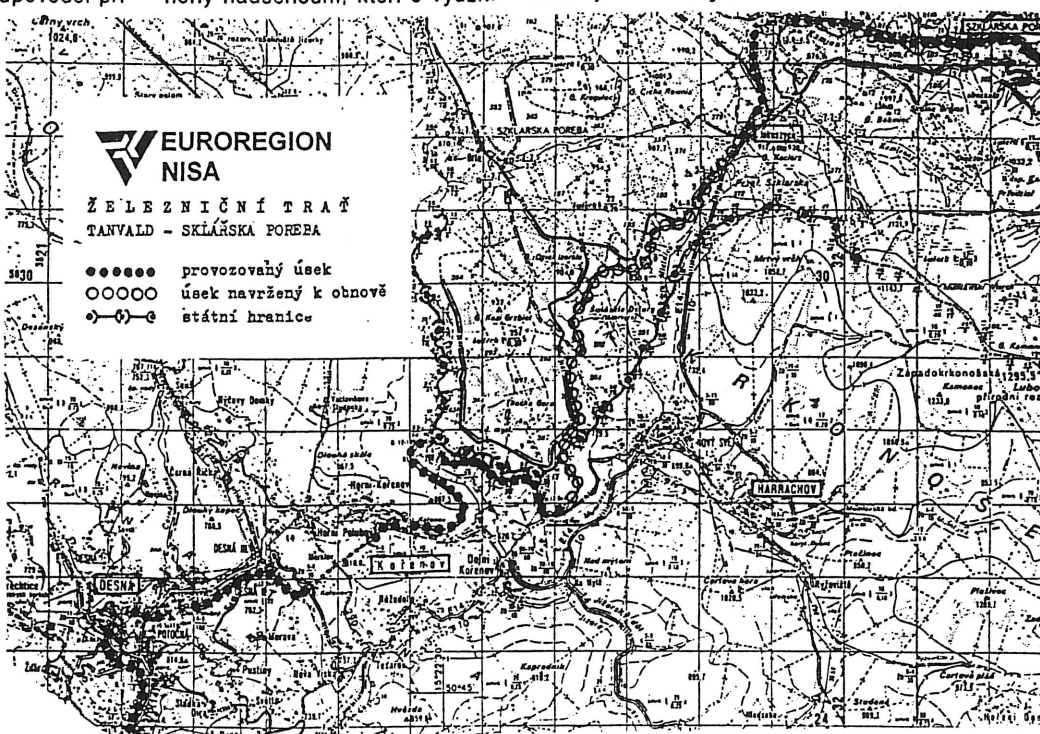
Snad největší potíže na této trati působí Traťová distance Liberec, která nejenže na nás

ty. Před dvěma týdny nechala vyjmout v pořadí již pátou výhybku – tentokrát v Kořenově, bez souhlasu tamního dopravního personálu – a nahradila ji pouhým kolejovým polem na novou prý nejsou peníze.

„Je pro mně velice nepřjemné slyšet taková obvinění na můj účet. Přál bych si poklady o tom, že se věci mají a chtěl bych ubezpečit veřejnost, pokud zjistím, že se naši lidé nechovají správným způsobem a nedodržují předpisy – přičemž si dovoluují tvrdit, že obchodní činnost dráhy má určitou překo- nost – potom učitě budeme velice přísně postupovat. Mým přáním je, aby trať, která má po-

spektiv, nebyla úmyslně blokována a její uvedení do provozu oddalováno z pouhé lidské hlouposti.“

Václav ... LÍNE



trati usilují. Musím se přiznat, že nebyl čas po prvním sezení se touto problematikou zabývat, ale já se k otázce ještě vrátím a uložím inspektorovi, aby si vzal toto kontrol-

ustavičně žaluje Drážnímu správnímu úřadu v Praze a prořezání čtyřicet pět let zarostlé části trati z Harrachova na státní hranici označila jako krádež dřevní hmo-

Apel na politickou vůli Polska Hraniční závora se nezvedla

HRÁDEK NAD NISOU (uba) - Nákladem 30 mil. Kč a během čtyř měsíců vybudovaly české firmy sdružené v konsorciu BREX hraniční přechod mezi Českou a Polskou republikou v Hrádku nad Nisou. Ten měl být otevřen v neděli 3. října. Po administrativních průtazích ze strany Polské republiky a drobné správní chybě českých orgánů zprůjezdněn nakonec nebyl.

Veřejnost, která se sešla na státní hranici, měla pouze možnost obdivovat zdařilé zázemí hraničního přechodu. V opravené budově celnice z roku 1938 budou společně působit příslušníci české a polské pohraniční policie a celníci. Objekt je rovněž vybaven místností pro běžence.

Závěrečné peripetie, v jejichž

závora do Polska nezvedla, vysvětlil přítomným na hrádecké radnici starosta města Milan Faltus. Hektické chvíle, které liberecká delegace zažila v budově vlády ČR, vylíčil i přednosta Okresního úřadu v Liberci Jaroslav Mráz. Přes veškeré úsilí nejvyšších vládních míst se záměr otevřít hranici nepodařil.

Obdobný hraniční přechod připravili v neděli k zahájení provozu také v Žitavě. Jedinou polskou iniciativou byla přítomnost aut pohraniční policie a ozbrojenci stojící na hraniční čáře.

Všichni přítomní se shodli na tom, že hraniční přechod mezi Hrádkem nad Nisou, Bogatyní a Žitavou bude určitě uvolněn do konce roku, bude-li však do- statek politické vůle na straně

LD 4. 10. 93

Polská strana nakonec strčila hlavu do písku Jasno na přechodu až v neděli

HRÁDEK N. N. (šet) - Po více než půl století chtějí v Hrádku n. N. zvednout hraniční závoru. Na neděli přichystaná slavnostní ceremonie bude nejspíš i mimořádnou událostí pro místní orgány státní správy a samosprávy. Euroregion Nisa se po celou svou dobu snažil propojit srdce trojzemí České republiky, Polska a Německa.

Ve čtvrtek úspěšně skončila kolaudace nového hraničního přechodu za areálem Kristýna. Generální ředitelství cel na tuto akci vyčlenilo 28 milionů korun, které bylo nutné proinvestovat ve čtyřměsíčním období. Generální dodavatel akce byla firma BREX. Podle názoru odborníků dopadlo kolaudační řízení úspěšně a nové pracoviště celní a pasové služby České republiky a Polska je schopné od neděle plnit své poslání. Obdobé pracoviště vyrostlo i o necelé dva kilometry dál na německém území v Žitavě. Tam je rovněž dokončeno zázemí pro úředníky Saská a Polska.

Slavnostní zvednutí hraničních závor začíná v neděli v poledne na radnici v Hrádku n. N., kde budou uvítáni hosté a poté je tisková konference. Ve 13 hodin bude otevřen hra-

niční přechod z naší strany do polského Porajowa. O hodinu později bude zvednuta závoru mezi Porajowem a saskou Žitavou. Na německé straně budou v neděli probíhat oslavy spojené se státním svátkem sjednocení Německa. Hlavní program je připraven v budově žitavské radnice.

"O spojení všech tří zemí v Euroregionu Nisa se hovoří dlouhou dobu. S německou stranou jsme zpravidla nacházeli porozumění. Bohužel polská strana se mnoha jednání vůbec nezúčastnila. I když nám dala příslib, že nebude bránit otevření přechodu v Hrádku n. N. a my jsme naopak garantovali následné otevírání hranic ve frýdlantském výběžku, je situace pouhé dva dny před otevřením těchto přechodů značně nepřehledná. Jestli se naši turisté v neděli podívají do Polska a Německa, to poznáme až v neděli," uvádí úředník liberecké státní správy, který nechce být jmenován.

Polská strana si v kritický okamžik "zahrála" na pštrosa, který strčil hlavu do písku. V pátek o kritické situaci jednal hrádecký starosta a přednosta okresního úřadu s premiérem V. Klausem.

LD 2.10.93

MĚŠEC PRO EUROREGION NISA

LIBEREC (med) - Do kterého měsíce sáhnout při financování projektů Euroregionu Nisa? Tuto a řadu dalších otázek řešila Rada regionálního kongresu ERN při svém pondělním zasedání na liberecké radnici.

Pro rok 1994 má ES k dispozici 60 milionů ECU (1 ECU = 33 Kč) na regionální projekty pro naši republiku, na projekty přesahující hranici 1 milion ECU. Tato částka ovšem není konečná a pro jednotlivé projekty může být zvýšena i o další zdroje. Rada se rozhodla soustředit se více na problémy regionálního významu a využít tak možnosti, které dává projekt Phare zaměřený na rozvoj malého a středního podnikání.

Jednalo se i o společných zámech přesahujících hranice - na záchranu genofondu Jizerských

hor, obnovení železničního provozu mezi Libercem a Jelení Horou přes Smržovku, o čistotě hraničních řek Nisy a Mandavy.

Připomínky měla rada k harmonogramu nových hraničních přechodů, například k přechodu Rumburk-Seifhennersdorf, který by měl být zprovozněn pro osobní dopravu v listopadu 94. Ve skutečnosti by to mohlo být mnohem dříve, stačí jen, aby se změna dostala na pořad česko-saských jednání.

Rada byla informována i o současně připravované koncepci hospodářského rozvoje, kterou vypracovává pro ERN německá firma DORNIER a financuje ji ES. Z iniciativy české strany analyzuje tým švýcarských odborníků vedený prof. Th. Leuenbergerem způsoby zafinancování projektů.

Chybějí jasné pravomoci

■ Složitá organizace může přerůst v samoučel ■ Aktuální je sladit společné aktivity ■ Rozdílná připravenost partnerů

V současné době jsme svědky rozporuplného nazírání na úlohu, obsah a cíle činnosti euroregionů u nás. Vesměs se nepopírá jejich význam pro sociálně ekonomické oživení příhraničních obcí, měst a oblastí. To je ostatně i hlavní efekt a smysl hraničních regionů v západní Evropě, kde jich je v současné době evidováno přes čtyřicet.

Euroregiony se formovaly a formují jako dobrovolná zájmová sdružení měst a obcí zaměřená na společný postup a koordinaci řešení otázek společného zájmu na obou stranách hranice. To se týká v první řadě dopravních vztahů, hraničních přechodů, životního prostředí, využívání přírodních zdrojů apod. Odborné komise a pracovní skupiny se zabývají konkrétními formami hraniční spolupráce, malého pohraničního styku, společným řešením ekologických problémů, rozvoje dopravy (silniční a železniční síť, hraniční přechody), školství (reciproční jazyková výuka), kultury, cestovního ruchu apod.

Proces vytváření euroregionů u nás byl tak rychlý, že byl např. na severní a severozápadní hranici ČR se SRN ukončen do konce roku 1992. Nesporné prvenství připadá na Euroregion Egrensis, který se začal formovat již v roce 1990. Sdružuje z české strany čtyři okresy (Cheb, Karlovy Vary, Sokolov, Tachov) a na německé straně 9 okresů ve třech krajích (Oberfranken, Oberpfalz, Sachsen). Jeho činnost vychází zejména z analýz sociálně-ekonomických problémů na obou stranách hranice. Od března 1992 pracují tři informační a koordinační centra v české, bavorské a saské části.

Aktivní je Euroregion Nisa/Neisse, ustavený v květnu 1991 na konferenci v Žitavě. Zahrnuje oblast východního Saska, severovýchodních Čech (okresy Liberec, Jablonec, část okresů Děčín a Česká Lípa) a Dolního Slezska (část vojvodství Jelení Hora – okres Bogatynia). Jde o hraniční region tří

bývalých socialistických zemí, což má určitá specifika ve věcných problémech a v přístupech k jejich řešení. Zabývá se jimi osm společných třístranných komisí a intelektuální centra v oblasti.

Ve střední části severních Čech vznikl v červnu 1992 Euroregion Labe/Elbe, sdružující z české strany města a obce okresů Litoměřice, Ústí nad Labem a z větší části okresů Děčín a Teplice. Členy na saské straně jsou město Drážďany, a okresy Dippoldiswalde, Drážďany, Freital, Míšeň, Pirna a Sebnitz. Na řešení konkrétních společných problémů bylo vytvořeno sedm pracovních skupin s odborným zaměřením na regionální rozvoj, dopravu, zdravotnictví a sociální péči, školství a kulturu, cestovní ruch, ochranu životního prostředí, prevenci havarijních situací.

Jako poslední byl ustaven na přelomu roku 1992–1993 Euroregion Krušnohoří/Erzgebirge, jehož českou část tvoří obce a města okresů Most, Chomutov a části okresů Louny a Teplice a německou část sousedící okresy Saska. Zatím je činnost zaměřena na otevření hraničních přechodů, jichž je naprostý nedostatek.

Při řadě společných znaků činnosti euroregionů nelze nevidět i určité dílčí rozdíly a zvláštnosti, vyplývající z rozdílných historických, přírodních, ekonomických a kulturních podmínek. Jsou také ovlivněny iniciativou řídicích subjektů na obou stranách hranice.

Určité racionální jádro v kritickém postoji k euroregionům je v jejich až přehnané institucionalizaci, ve vytváření složitých organizačních struktur, které mohou přerůst v samoučel a odklon od původních principů dobrovolnosti a neformálnosti. S tím souvisí nebezpečí nežádoucí a neodůvodnitelné autonomie, zejména ve vztahu k institucím a fondům ES. Zdá se, že již dnes některé aktivity euroregionů překračují pravomoci, dané vni-

trostátním regionálním útvarům. To vše by mělo být předmětem oprávněné kritiky. Na druhé straně je »polehčující okolností« minimální legislativa, která by vymezila rámcové podmínky činnosti a pravomoci subjektů české části euroregionů. Naprosto nedostatečná legislativa se ovšem netýká jen těchto specifických územních útvarů, ale obecně regionální politiky a regionálního plánování v ČR.

Aktuální je potřeba ujasnění a soustavného uplatňování »českého zájmu« v činnosti euroregionů, koncepčního národního přístupu při hledání vztahů k silnému německému partnerovi. S tím souvisí i zdánlivě dílčí záležitosti, jako jsou: zásada paralelního používání obou jazyků při společných jednáních, citlivost při volbě místa řídicích institucí, partnerské vztahy »rovný s rovným« v komisích a pracovních skupinách apod. Do společných aktivit vstupují jednotlivé státy rozdílně připravené. Hospodářská úroveň v Bavorsku je podstatně vyšší než v ČR, Polsku a Sasku, dochází ke spolupráci »bohatých« a »chudých«, v česko-saském pohraničí ke spolupráci »rozdílně chudých«.

Nezanedbatelné rozdíly jsou i v legislativě: v SRN jsou okresní orgány budovány na samosprávném principu, zatímco v ČR jsou přednostově okresních úřadů jmenování. Pro žádoucí celookresní rozhodování nemají tudíž oprávnění, a proto se společné postupy řeší na základě konsenzu starostů měst a obcí daného území. V SRN je rovněž legislativně dořešeno ustavování orgánů euroregionů a financování jejich činnosti.

Toto bilancování si neklade nárok na úplnost. Jde spíše o zamyšlení, jak dál. První krok je nesporný – legislativa. Další kroky už jsou na samotných euroregionech.

Ing. JAROSLAV ZAHÁLKA,
Univerzita J. E. Purkyně,
Ústí nad Labem

Dlouho předtím, než se sešli architekti Jednotného vnitřního trhu Evropských společenství, aby potvrdili vůli po další integraci, docházelo k něčemu, co vypadalo jako samovolný pohyb k jednotné Evropě bez hranic. Pravda, jen v některých pohraničních regionech. Například v jihovýchodní Německo, Nizozemsko, Belgie, na styku Německa a Francie: hranice každodenně překračují tisíce lidí, aby šly za prací do sousední země, večer se vracely domů. V kraji kolem Karlsruhe takto překračuje Rýn na 20 000 Altsanů, kteří pracují v Německu. Podobně na německo-belgických hranicích kolem Monschau, kde ovšem v Belgii žije německá menšina. Právě ES prostě pohyb pracovníků sil, pohyb lidí, jejich usazování na území jiné členské země dovozovala dřív, než se začal rýsovat jednotný vnitřní trh. Zkrátka Evropa budoucnosti, splňující nyní čtyři křížené svobody – svobodu pohybu lidí, zboží, kapitálu a hospodářských aktivit tam už byla naplněna, byť v malém a pod pečlivým dohledem tisku a alespoň pro jednotlivce.

K nám pojem euroregionu pronikl krátce po úplném otevření hranic v roce 1990. Avšak už předtím docházelo k čilým kontaktům mezi obcemi v pohraničí. V počátcích zejména na česko-bavorském pomezí. Pojem euroregionu byl lákavý především v dobách, kdy »návraty do Evropy« a »otevírání se světu« ještě nebyly opotřebované silně pragmatickým postupem vlády státu ES a komisi ES, jež s tehdejšími idealizmem a euforií neměly nic společného. Pojem euroregionu svým obsahem evokoval představu jakési zkratky vedoucí z izolace přímo do Evropy. Euroregiona měla konjunkturní – Euroregion Egnensis, první mezi nimi, se stalo průkopníkem, později však i kamenem svař. Postupně přibývala nebo se proklamovala další: Šumava, Labe, Nisa, Krušnohoří. Jejich konstituování je v různém stavu, stejně tak i stupeň dosažené spolupráce a vlivu.

Když dva dělají totéž, nemusí to vždy být totéž

Na hranicích mezi zeměmi ES a v některých případech i na hranicích s nečlenskými státy působí v současné době na padesát uskupení, z nichž asi třicet nese znaky spojované s pojmem euroregionu. Euroregiona mají plnou podporu ES, některé projekty jsou přímo dotovány. Orgány ES se nijak netají tím, že euroregiona považují – do jisté míry – za laboratoře jednotného vnitřního trhu, kde mohou být v praxi vyzkoušeny některé zásady přímého styku. Maastrichtská smlouva a příslušný protokol počítají s vytvořením výboru regionů, který by byl součástí hospodářského a sociálního výboru. Sociální demokraté v Evropském parlamentu požadují, aby tento orgán nehrál roli »třetí komory«, což by mohlo vést k zabukování akceschopnosti ES. Požadují proto, aby byl výbor regionů konstituován jako samostatný poradní orgán s vlastním jednacím pořádkem a možností vlastních iniciativ (viz EUMES 4/1993, str. 7). V tomto případě se však nehovoří o euroregionech v pojetí, v jakém je známe, ale jde o pojetí širší v duchu cíle »Evropy regionů«.

Je zřejmé, že při zakládání prvních euroregionů na styku mezi Českou republikou a zeměmi ES, tedy Německem, se iniciátoři pokusili o aplikaci zásad, podle kterých vznikala a pracovala euroregiona jinde v Evropě. Přitom se pozapomnělo na to, že současné euroregiona (nebo jiné formy regionální spolupráce překračující hranice) vznikala v jiných podmínkách: mezi zeměmi, jejichž politické i hospodářské struktury jsou přinejmenším srovnatelné a stabilizované, že ani sociální rozdíly nejsou nadměrné a že v naprosté většině případů jde o spolupráci mezi členskými státy ES. Tato »drobnost« má svůj význam: ES činnost regionů nepodporují jen ideálně, ale v některých případech i materiálně. Ovšem tato pomoc se vztahuje jen a výhradně na členské země ES.

Odkud ta skepse?

Euroregiony jsou však realitou i v rámci České republiky. Přesto nelze přehlédnout, že zejména státní instituce k nim zaujímají spíše zdrženlivé stanovisko. Vzhledem k tomu, že jde o celky, jejichž činnost překračuje hranice státu, požádali jsme o vyjádření ministra zahraničí České republiky Josefa Zientenece.

Ministr zahraničních věcí a starosta Horšovského Týna k naší otázce:

Euroregiony ano, či ne?

● Euroregiony mají, zdá se, stále konjunkturní. Přesto k nim vládní místa mají zdrženlivý postoj. Proč?

Já bych začal o problému širším, než je jen problém euroregionů, tedy o spolupráci přes hranice vůbec. Vláda vítá spolupráci přes hranice, která je pro nás, kteří jsme žili za československou opoňou, důležitá. Spolupráci vláda plně podporuje, tady se nedá hovořit o zdrženlivosti. Pokud se zmiňujete o zdrženlivosti vlády, tak ta se tedy netýká této vlastní spolupráce, ale některých průvodních jevů. Jde především o to, aby nevznikl dojem, že naše příhraniční oblasti vytvářejí institucionální struktury s oblastmi na druhé straně hranice a přitom se otáčejí zády k republice. Tedy jsme proti vytváření orgánů, které jsou na pokraji konfliktu se suverénní státní na vlastním území. Bohužel jsme zaznamenali, že nejčastěji jde o institucionalizaci, vytváření sídel a orgánů, jednací řady a podobně, zatímco věcná spolupráce pokulhává. Podle mého názoru je to velmi důležité, když se pohraniční oblasti dohodnou o věcech, které nelze vyřešit izolovaně jen na jedné straně hranice. Jde například o otázky dopravy, životní prostředí, hospodářskou spolupráci apod. Ale asi není náhodou, když se lidé, kteří nejvíce mluví o euroregionech, začínou nejprve soustřeďovat na vytváření institucí, výborů a podvýborů, spoustu času věnují pravidlům hlasování a podobně, místo aby se soustředili na konkrétní práci. Jistě to souvisí i s tím, že v naší republice ještě nebyla realizována úplná struktura samosprávy. Zvolených zastupitelů máme obce a pak až parlament. To znamená, že neexistují lidé, kteří by byli zvoleni v řádných volbách a byli legitimními zástupci regionu. Až se to změní, budou moci s volenými zástupci regionů na druhé straně hranice jednat lidé, kteří budou mít obdobnou legitimitu u nás. Zatím se to supluje státními úředníky, nejčastěji přednosty okresních úřadů, kteří nemají odpovědnost před voliči.

Podle mého názoru je už tento problém pocíťován přímo v pohraničních oblastech. Zástupci měst a obcí už začínají vnímat rozdíl mezi skutečnou spoluprací a zakládáním institucí, jež mohou být na hraně rozporu s naším zákonodárstvím. Má to ještě jeden aspekt. Náš stát, Česká republika, vznikl teprve nedávno a prochází obdobím utváření vlastních struktur. Náš státnost není taková jako třeba v Německu, Polsku nebo Rakousku, kde je stát konsolidován ve všim všudy. Pro nás je mimořádně důležité, aby se upevňovalo vědomí soudržnosti nejen občanů, ale všech oblastí republiky. Každý činitel v pohraničí by měl pečlivě zvažovat, jestli má intenzivně spolupracovat s regionem za hranicí nebo s regionem, který je více ve vnitrozemí. Jedno nevylučuje

druhé, ale důležité je, aby se to nevyklučovalo navzájem.

● Ministerstvo zahraničí má připravovat materiál, který by se k euroregionům vyjádřil komplexněji. Je tomu tak?

Ne, takový materiál nepřipravujeme. To, co ministerstvo vypracovává, je inventura stavu, protože v těchto aktivitách je mnoho lokálního, co není řízeno, a je důležité, abychom měli přehled. V žádném případě nejde o nějaké oficiální doporučení, to by nebyla ta pravá cesta. Blíží se komunální volby v nových podmínkách uspo-

Na druhé straně nesmíme přehlédnout, že jedním z požadavků, který velmi výrazně zazněl na posledních Sudetoněmeckých dnech v Norimberku (květen 1993 – pozn. redakce) snad na prvním místě bylo, abychom přestali bránit rozvoji euroregionů. My tomu opravdu bránit nechceme, ale znovu opakuji, že nám jde o skutečnou spolupráci, ne o hraní si na parlamenty a správu oblastí, která takovým orgánům nepřísluší nebo přislouží národním orgánům německým či českým. Myslí si, že některé sudetoněmecké kruhy v tom vidí možnost aktivního pronikání do oblastí, které byly před

směrem k fyzicky a mentálně postiženým dětem.

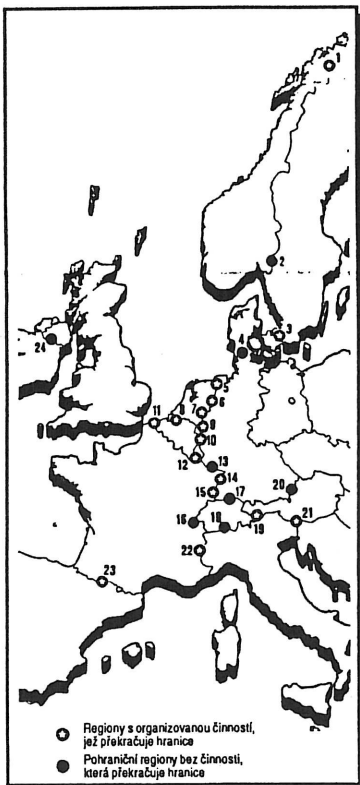
● Během času se ukázalo, že ostatní skupiny prakticky nefungují. Tak jsme se na podzim roku 1992 sešli – tři starostové z Čech a tři z Bavorska – a začali si vyvíkat, co s tím. Bylo by škoda to zastavit, protože řada věcí už jela sama. Hledali jsme. Nejprve zde byla představa, že by se založil mezinárodní svazek obcí, což ale ztroskotalo na nejasném zákonodárství. Dohodli jsme se, a to se ukázalo být velice šťastným řešením, že prostě postavíme dva národní subjekty, které se dohodnou na nějaké spolupráci. Stalo se 10. prosince 1992 v Domažlicích.

V současné době má český Svazek 19 obcí, v Bavorsku 13 obcí, ovšem v Bavorsku jsou obce větší. Důležité je, že obě uskupení spolu uzavřela dohodu o vzájemné spolupráci. Jedním z konkrétních výsledků by mělo být například sestavení katalogu firem z obou stran hranice, jež by umožňoval navazování kooperací styků. Existuje kalendář společenských a sportovních akcí. Ostatní skupiny se budou usustavovat, jakmile vznikne potřeba řešení určitého problému. Nemá smysl, aby něco fungovalo jen formálně. Od euroregionů se lišíme zejména strukturou, neboť my nevytváříme instituce. Vazby jsou volné, naše stanovky nám určují jen způsob komunikace. V současnosti vidíme hlavní problém v informovanosti o tom, co se děje na druhé straně, schází informace o problémech, které řeší druhá strana. To se snažíme vyplnit. Například se snažíme vyřešit otázku nezastupování ruchu i směrem do vnitrozemí nebo v našem okolí. V Německu má každé město turistickou informační centrálu. Stará se o propagaci. Při posledním neformálním setkání na Špičce jsme o tom hovořili, máme přiblížit se Schönssee, že nám pomohou zdarma vyškolit pracovníky formou stáže. To je i pro rozvoj cestovního ruchu v okolí Horšovského Týna podstatné.

Zmíněný Svazek českých měst a obcí v česko-bavorském hraničním prostoru Štíed nemá nic společného s vlastním (chystaným) euroregionem Šumava. Dodatek »štíed« je odvozen právě z toho, že až na Tachovsko zasahuje Euroregion Egnensis, na jihovýchodě je zmíněný euroregion Šumava, který se – podle slov starosty Janského – organizuje podle jiných zásad, kdy každá strana už má svou vlastní subjektivitu.

● Já jsem eventuelně členství v euroregionu Šumava přednesl na městském zastupitelstvu, ale podle očekávání to zastupitelstvo neschválilo. V budoucnosti jistě nelze změnu stanoviska vyloučit. Osobně se domnívám, že v našem Svazku jsou vztahy pružnější a konkrétnější. Ostatně – pokud vím – tak podle posledních zpráv euroregion jako takový ještě oficiálně neexistuje. Ještě k našemu Svazku: o jeho neformálnosti vypovídá i to, že náklady na činnost obnášejí asi korunu na občana za rok. To je spíše symbolická částka, třeba na poštovné. Ovšem když pořádáme akce, jako je výstava podnikatelských aktivit ve Furth im Wald, tam už se nějaké peníze otáčejí. Tam už je potřeba asi 100 000 Kč. Tam už Svazek vystupuje jako subjekt, který uzavírá dohody s vystavovateli a podobně. Město Furth poskytl výstavní plochy zdarma, ostatně pan starosta Reinhold Macho je předsedou bavorské části Svazku. Zatím však účast na výstavě není taková, jakou bychom chtěli. Mnohé podniky se spojují na to, že mají přímé kontakty, že podobné akce nepotřebují. Já si myslím, že až jim nějaký smluvní partner vypadne, pochopí, že třeba neustále o sobě dává vědět. Jinak je zřejmá ještě jedna věc: bavorská, tedy německá strana na svou činnost dostává nějaké prostředky od ES. To nám nehroží. Z naší strany jde opravdu o práci a informovanost. Podívejme se na jeden z našich největších problémů: tranzit, hraniční přechody, silnice upuštěné kamiony. V tomto ohledu je nutné vytvářet dodatečný tlak na vládu, na vyšší instance. To je jeden z problémů, které chceme pomoci řešit.

PETR NĚMEC



Pramen: Státní správa a samospráva č. 19/1993

práci přes hranice. Komunikace probíhá na veřejnosti i mimo ni, sám mívám, podobně i pan premiér a mnoho dalších vládních činitelů, řadu mlůvků v pohraničí a myslím si, že se tyto věci stabilizují.

● Je nápadné, že euroregiony vznikají v podstatě pouze na hranicích s Německem, s Polskem už méně – viz Nisa, ovšem rovněž ve spojení s Německem – na rakouské hranici se o nich nehovoří. Dá se to vysvětlit?

Ano, dá. Německo je členem ES. Společensví tento typ aktivit podporují, mají pro to fondy, jsou programy Interreg I a Interreg II, je možnost čerpaní prostředků z programu Phare. Pro činitele na německé straně hranice je to jistě povzbuzením a motiv pro organizování takové spolupráce.

druhé straně hranice jistě vztahy udržujeme, ale je to v rozumných mezích a výhradně v oblasti kultury. Naši občané mají bez diskuse priorit, ovšem na druhé straně nelze impulzy z druhé strany všechny smáhat zatracovat.

Ing. Jiří Jánky je současně také předsedou Svazku českých měst a obcí v česko-bavorském prostoru Štíed.

První kontakty začaly už v roce 1990: opatrné otukávání, poznávání poměrů. Setkávali se sportovci, hasiči, turisté. Samovolně, jedna obec nevěděla o aktivitě druhé. V září roku 1991 vzniklo neformální společenství, ovšem bez právního statusu. Společenství si vlastně hledalo problémy, které by měly být řešeny. Nejaktivnější ze šesti založených pracovních skupin byla skupina pro turistiku a cestovní ruch. Slušně fungovala i skupina pro otázky sociální, zejména

Hraniční přechody bez zbytečných bariér?

Ke sdružení Euroregionu Neisse - Nisa - Nysa se započítávají města na české, německé a polské straně zhruba na 13 200 kilometrech čtverečních. V Čechách se jedná celkem o 110 obcí, mezi nimi okresní města Liberec, Jablonec nad Nisou, Česká Lípa, Děčín a Semily. Jedním ze společných zájmů tohoto "trojúhelníku" je překonání hraničních překážek.

● Životní prostředí. Energetika.

● Regionální plánování. Doprava. Turistika. Komunikace.

● Kultura. Vzdělání. Mládež. Péče o památky.

● Hospodářství. Zemědělství.

● Ochrana před katastrofami. Bezpečnost.

● Zdravotnictví. Sociální problematika.

● Státní správa. Samospráva.

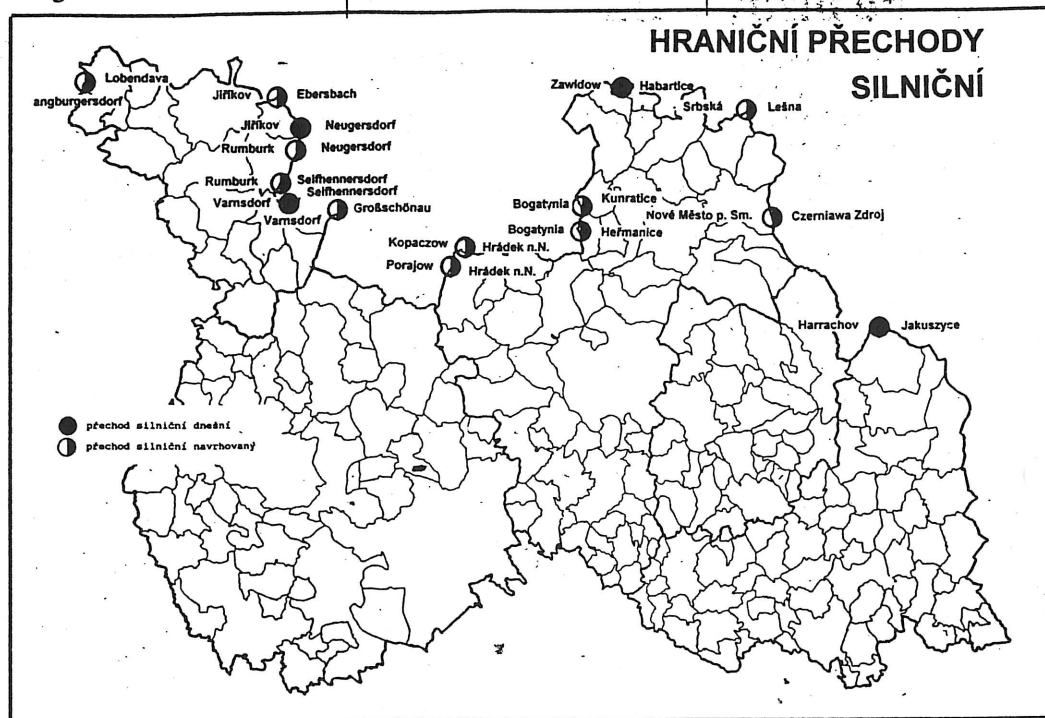
Sedm pracovních skupin Euroregionu Nisa je zaměřeno především na otázky uvedených rezortů a oblastí.

"Studii vybraných regionálních dopravních vazeb ERN" vypracoval TERP-

LAN Praha a za spolupráce jedné z pracovních skupin euroregionu také "Studii roz-

a začíná se realizovat čištění odpadních vod na řekách Mandavě a Smědě, na Nise.

Problematika životního prostředí není ERN vzdálená, a tak letos usiluje o



voje české části ERN - analytická část". Koncept hospodářského rozvoje ERN zase společně připravují ministerstvo hospodářství a průmyslu České republiky, TERPLAN Praha, firma SAUL s. r. o. a německá firma DORNIER.

Místa nových hraničních přechodů jsou sice již vytýpována, otevření však zatím nebylo možné. Kompetentní k této otázce jsou ministerstva zahraničních věcí, vnitra a financí.

K oždravení životního prostředí přispělo jednak omezení výroby elektrické energie v bývalých východoněmeckých tepelných elektrárnách, jednak se v současné době pracuje na studii využití odpadního tepla z turowské elektrárny. Rozšiřuje se čistíčka odpadních vod pro Liberec a Jablonec nad Nisou

Centrální pracoviště v Liberci, Žitavě a Jelení Goře má propojit počítačová "PC-mail" síť. Podobně mají být propojeny také okresní, městské i obecní úřady, které sídlí v členských městech Euroregionu Nisa.

V loňském roce se z iniciativy euroregionu zrodila Nadace CONVICTUS. Dohlíží na restaurování hradu Grábštejn, se kterým má své plány.

V průběhu loňského roku ERN se pak podařilo vydat společný jízdní řád, trojjazyčný katalog podnikatelů, jehož pokračování a doplnění si vzala na starost německá firma Hansteen a Krebs. Další ediční činností je společná turistická mapa. Zdařilá je i spolupráce mezi Euroregionem Nisa a Střediskem pro koordinaci výzkumu na vysokých školách v ERN.

zlepšení čistoty vody v oblasti Varnsdorf - Krompach - Lütkendorf - Hrádek. Své místo dostává i otázka dopravního řešení, ať silniční či železniční anebo také letecké dopravy v rámci zapojených tří příhraničních oblastí.

Neméně zajímavé je členství ERN v Evropském společenství pohraničních regionů (AGEG - Arbeitsgemeinschaft der europäischen Grenzregionen).

Jaká je organizační struktura Euroregionu Neisse - Nisa - Nysa? Nejvyšším orgánem je prezidium a třicetiletá Rada euroregionu. Každou zapojenou stranu zastupuje sekretariát, pod jehož vedením pracují jednotlivé skupiny zaměřené na palčivé problémy.

Alena VOLFOVÁ

Liberec 1993

LIBERECKÝ DEK

J.MRÁZ: „PREMIÉR ASI NEBYL INFORMOVÁN“ NISA PODLE ZÁKONŮ

LIBEREC (mar) – Prezident republiky Václav Havel a premiér V. Klaus, včetně dalších představitelů vlády, se minulý týden zúčastnili pravidelného čtvrtletního jednání přednostů okresních úřadů v Benešově. Klausův postoj k euroregionům i k novému správnímu uspořádání byl zdrženlivý. „Patrně nebyl dobře informován,“ řekl přednosta OkÚ v Liberci J. Mráz.

Jednání se též zúčastnil zástupce libereckého přednosty J. Lutovský. Bylo řečeno, že rozpočty okresních úřadů nebudou kráceny. Jisté nedostatky však jsou, podle J. Mráze, v práci finančních úřadů. Bylo by třeba rychleji zpracovávat daňové podklady.

Klaus uvedl, že pokud jde o euroregiony, nemá nic proti stykům přes hranice, ale nechápe, proč by musely mít institucionalizované orgány (sekretariáty apod.). Jeho výtky se týkaly hlavně Šumavy a Chebu, kde kdysi skutečně byly podsouvány i otázky dvojího občanství. J. Mráz: „U nás nikdy nic takového nebylo, spolupráce se rozvíjí velice dobře, jak konstatovali i na pátečním (18.6.) zasedání české části Euroregionu Nisa zástupci ministerstev zahraniční a hospodářství. Neděláme

nic proti ústavě ani zákonům. Není důvodu cokoliv měnit.“

K správnímu uspořádání ČR premiér pravil, že oficiálně ještě nic neexistuje, podklady jsou dílčí. „Přestože většina z nás už měla materiál vládní komise místo předsedy vlády Kalvody,“ vysvětlil Regionu přednosta Mráz. Klaus uvedl, že kategoricky ne-

souhlasí s tím, aby dostával ná-
ry např. od Svazu měst a obcí.

V den příjezdu prezidenta s účastí přednostů prudce zvýšil Teorii zemí Čech, Moravy, Slezka a Prahy Havel kategoricky odmítl. Z diskuse vyplynulo, že on sám bude podporovat vytvoření 10 maximálně 12 celků.

REPREZENTUJÍ NISU

V tomto týdnu končí v Petzowě u Postupimi v SRN jedna z akcí, které doprovázejí oslavy milénia města v krásném prostředí jezer kolem Berlína. Na pozvání kulturní a vzdělávací organizace Bildungsforum Potsdam se tam sjeli studenti středoškolského věku z pořádající země, Polska, Francie, Holandska a České republiky. Během čtrnáctidenního pobytu tam trávili volný čas pod vedením odborníků z mnoha oblastí zájmové činnosti.

Našich deset nejlepších lingvistů z pěti gymnázií české části Euroregionu Nisa se domluví hned několika jazyky. Věnovali se m.j. tvorbě originálních malých dramatických útvarů, hudebním improvizacím a netradičním stavbám z ještě netradičnějšího materiálu. Jejich rodiče jistě uvítali, že tento zajímavý studijní pobyt je stál jen částečnou úhradu dopravy a kapesné.

Jitka Lochmanová

Region 30.7.93

JEDINÝ ZÁVOD ZA STO A TŘINÁCT TISÍC EUROTRIATLON NISA

LIBEREC (lg) - Tradiční cyklistický Závod míru se letos jel netradičně jen na území České republiky. Že "Course de la Paix" tím trochu ztratil na své popularitě, je jasné. Iniciativy se však chopily úřady měst Liberce, Žitavy, Hrádku n. Nisou a Bogatynie a ve spolupráci s Euroregionem Nisa, VŠST Liberec a redakcí obdeníku Region připravily jediný a jedinečný závod na území tří států.

EUROTRIATLON NISA je dotován 170 tisíci korunami, nejen hlavním sponzorem AGROPLAST Liberec a.s., a je vypsan pro 120 závodníků v kategoriích: muži, ženy, akademici a akademičky, na které čeká 113 tisíc Kč na ceny. Účastníci poplavou 1,5 km na Kristýně, pak pojedou 40 km do polské Bogatynie a zpět, na závěr vyběhnou na 10 km trasu do německé Žitavy. Cílem všech disciplín bude vždy areál Autokempu.

Ti, kteří se rozhodnou a 20. června zavítají do Hrádku n. N., uvidí to nejlepší, co u nás v triatlonu existuje.

Profesionální triatlonista René Milichovský zvítězil v Les Mureaux na prvním ze čtyř letošních závodů Superstige v kategorii 20 - 25 let, za což získal pohár na snímku vpravo. Za celkové druhé místo dostal od francouzských pořadatelů pohár vlevo. Udělal radost i svým sponzorům z firmy Cyklon, která má prodejny v Jablonci i Liberci. Úspěšný reprezentant se 20. června se představí na Eurotriathlonu v Hrádku nad Nisou

Foto: Karel PROŠEK

Účast přislíbil jablonecký profesionál René Milichovský a nezapomeňme, že termín byl záměrně vybrán týden po konání MČR a dva týdny před ME, takže EUROTRIATLON bude posledním testem před nominací.

Vítězek ze startovního a vstupního je určen na konto Jedličkova ústavu! "Železným mužům a ženám" v triatlonových oddílech a na vysoké školy jsou propozice rozesílány v těchto dnech.



ŠPIČKA BEZ KOČAŘE

HRÁDEK NAD NISOU (lg) - Padesát devět mužů a devět žen se vydalo v neděli na strastiplnou odyseu 1 500 metrů plavání, 40 kilometrů na kole a deset kilometrů běhu. Favority druhého ročníku Eurotriathlonu, který pořádal Euroregion Nisa a VŠST Liberec bylo třeba hledat mezi českou špičkou tohoto sportu. Ta byla zastoupena takovými jmény jako Jiří Seidl (na snímku vpravo), Pavel Tomas, Mír. Vopršálek a Martin Matula, který byl největším překvapením mistrovství triatlonu v Jihlavě před čtrnácti dny.

Závod odstartoval přesně ve třináct nula nula starosta Hrádku nad Nisou Milan Faltus. Mezi diváky bylo možno spatřit zástupce přednosty Okresního úřadu v Liberci Josefa Lutovského a poslance Parlamentu, bývalého ministra vnitra ČSFR, Petra Čermáka.

Pozdější vítěz Jiří Seidl, o kterém je známo, že má slabší plavání, se dostal do čela závodu po prvním kole cyklistické trati a své vítězství si již nenechal vzít. Velký favorit Martin Matula si obnovil zranění kotníku a doběhl až na šestém místě.

Výsledky mužů: 1. Jiří Seidl, 2. Matěj Jedlička, oba KB Líkér Ústí nad Labem, 3. Tomáš Petr, Vela Bělohrad. Ženy: 1. Lucie Samková VŠST Liberec, 2. Petra Kroblová Vela Bělohrad, 3. Lucie Zelenková VSSK Plzeň.

VYHRÁLI JSTE?

SPORTKA: I. tah - 4, 9, 13, 27, 30, 38
dodatkové číslo 34

II. tah - 7, 11, 15, 16, 27, 34
dodatkové číslo 14

Šance: 845 347 ŠANCE AUTO:
560 242 Bez záruky!

Přispějí euroregiony

Na konci minulého týdne se konala ve Frankfurtu nad Odrou a sousední polské Slubuci, kterou od německého města dělí pouze řeka a most, II. německo-polská Oderská slavnost. Pořadatelé festivalu využili této příležitosti k ještě další akci a v rámci slavnosti uspořádali konferenci sdělovacích prostředků s námětem "Euroregiony Východ - Západ."

Konference se zúčastnilo 35 novinářů, reprezentantů regionálního tisku, především z Německa a Polska, dále pak z Belgie, Dánska, Francie, Lucemburska, Holandska a České republiky. Mezi hosty, kteří se jednání aktivně zúčastnili, byla také předsedkyně výboru pro Evropské společenství v německém Spolkovém sněmu dr. Renate Hellwigová s představiteli německých a polských regionů a komise Evropského společenství pro regionální politiku.

I když hlavním námětem debat byla problematika utváření regionálních struktur a konkrétního obsahu spolupráce v regionech, v projevech mnoha účastníků byla tato otázka spojována se všeobecnými problémy dalšího konstituování evropského integračního procesu v globálním měřítku.

Z německé strany byl kladen důraz na to, že euroregiony by měly být jedním z prostředků integrace a to integrace přímo na místě. Tak by se mělo čelit obavám, že by se Evropa mohla rázem stát novou centrální mocí, která by mohla potlačovat regionální mnohotvárnost Evropy. Zároveň jsou pak podle soudů německých účastníků konference euroregiony důkazem toho, že se evropská dvanáctka nehodlá

stát "pevností", jež by měla v úmyslu izolovat se od ostatních zemí, což je důležité zejména nyní, když země

mají samozřejmě i svůj rub. Velmi pochopitelný a nám srozumitelný je také požadavek polské strany zbavit

tisku a na nevlídné postoje vůči polským turistům, z německé strany pak zase na nevhodné chování části Poláků při cestách do Německa. Také bolestivý problém s azylanty v Německu čněl v diskusi jako hrot. Plná shoda byla v názoru na neutěšenou

lečenství, prostředky na tyto účely jsou však omezené a jejich vydání musí být nutně spojeno s konkrétními programy, např. na rozvoj hospodářské infrastruktury, aby byla záruka, že se nekontrolovaně nerozplynou.

Konference se konala v duchu dobrého sousedství a partnerství mezi oběma sousedy, Němci a Poláky; ostatní účastníci konference byli k záležitostem euroregionů spíše zdrženliví, což zřejmě vyplývá ze zatím nedostatečné ujasněnosti těchto forem spolupráce, nedostatků zkušeností, i z toho, že fungování těchto projektů sice integrační procesy akceleruje, na druhé straně však jejich existence nezbytně závislá na vyřešení globálních problémů integrace.

Nejstarší euroregion existuje od roku 1958 po obou stranách německých a nizozemských hranic, které by zde měly ztratit dosavadní dělicí charakter. Předností je zatím využívání sociálních služeb na obou stranách. Po delší polsko - německé hranice vznikly od roku 1991 čtyři komunálně orientované regiony, z nichž v euroregionu Nisa se počítá také s účastí okresů Liberec, Jablonec nad Nisou, Česká Lípa, Děčín a Semily. Ve stadiu počáteční činnosti je Euroregio Egrensis (některé západočeské pohraniční okresy a přilehlé bavorské a saské oblasti), ve stadiu konstituování je pak Euroregio Bavorský les - Šumava. O úspěšnosti realizace těchto projektů rozhodne teprve budoucnost. Hodně bude záležet na tom, zda se podaří dostát principům vzájemné prospěšnosti, rovnocennosti a dokonalé rovnoprávnosti partnerů, na nichž myšlenka euroregionů stojí.

Miloslav VOPÁLENSKÝ



Takto viděl rytec Sebastian Münsters Frankfurt nad Odrou v roce 1548. Dnes zde řeka tvoří hranici mezi Braniborskem na německé straně a gorzowským vojvodstvím na polské. Tuto oblast zahrnuje Euroregion Viadrina.

bývalé RVHP hledají cesty zapojení do evropského integračního procesu.

Představitelé regionálního tisku z Polska akcentovali potřebu konkrétního obsahu spolupráce v pohraničních oblastech a pokud jde o zapojení do globálního integračního procesu zaujímali stanovisko našim názorům a potřebám velmi blízké, totiž že by integrace měla mít postupné fáze; dále pak že je nutné určit konkrétní termín vstupu Polska do Evropského společenství, aby tento vstup nebyl cílem příliš neurčitým a vzdáleným. K tomu všemu je však potřeba vytvořit hospodářské i legislativní podmínky, takže tyto požadavky

vzájemný obchod bariér a umožnit partnerům volný přístup na západní trhy.

Jak Němci tak Poláci se shodli na tom, že je třeba ještě mnoho vykonat ve spolupráci pohraničních oblastí, a to jak v dopravě a telekomunikacích, tak i v kulturních stycích a výuce jazyků, aby vzájemnou dorozumivací řečí nemusela být angličtina nebo ruština.

Z polské strany slyšeli účastníci konference stížit na nedostatečnou publicitu o Polsku v německém

situaci odbavování kamionů na polsko - německé hranici. Ta značně překračuje potíže, které známe od nás. Mnohakilometrové fronty kamionů zde stojí na dálnici až kolem 50 hodin, nejsou dostatečné prostory pro parkování a ani sociální zařízení.

Na adresu činitelů z Evropského společenství zazněly požadavky o zintenzivnění úvěrové pomoci. Jak uvedl Peter Hoette, vedoucí oddělení pro regionální politiku v Evropském spo-

k evropské integraci?



FOTO: PETR ŠIMR

Na Liberecku si dalo ve dnech 21. a 22. května dostaveníčko devět ministrů v čele s premiérem a nechyběl ani předseda parlamentu. Všechny spojovala stranická příslušnost a účast na zasedání výkonné rady ODS. V páteční podvečer odpovídali ministři novinářům na otázky týkající se zejména bezpečnosti. Vláda nevěnuje tomuto tématu pozornost, jakou by si zaslouhovalo. Podmínky a finance pro práci bezpečnostních složek, vlekoucí se jednání se slovenskou stranou o zřízení a režimu hraničních přechodů ministra Rumla znepokojují a činí jej netrpělivým. Musíme si uvědomit, že začínající léto je nejvhodnější dobou pro migraci lidí, kteří se chtějí přes nás dostat dál na Západ. Nepodaří-li se jim to, zůstávají tady a rozhodně nezlepší naši bezpečnostní situaci.

K tomu Václav Klaus na tiskové konferenci o den později řekl: „Vláda považuje bezpečnostní situaci v republice za jednu z priorit, kterou nevyřeší jen tím, že k ní přisune více peněz. Ministři financí a vnitra by se měli pokusit nalézt zdroje uvnitř dosavadního rozpočtu resortu, a teprve po důkladné revizi možnosti případně otevřít otázku dodatečného přísunu peněz na tyto účely.“

Premiér Klaus besedoval s občany severních Čech v sobotu. Z palby otázek

a odpovědí, které padaly v přeplněném divadle v Jablonci nad Nisou, vyjímáme ty, které mají úzký vztah k obsahu našeho časopisu. Na dotaz k územně správnímu členění odpověděl Václav Klaus: „Neměli bychom z toho dělat politikum. Většinu lidí to zásadnějším způsobem nezajímá. Nevím, jak je to v Jablonci, ale že by to byl klíčový problém našich životů, to asi není. To jen pro pár funkcionářů těch či oněch orgánů, kteří se tím osamostatní, je to otázka byti a nebyti. Že dojde k něčemu, jako je vytvoření krajů nebo jaký budou mít nové celky název, je logické a myslím si, že tomu už nic nestojí v cestě. Asi nezůstanou pohromadě konglomerát ústecko-liberecký. Zřejmě se rozdělí na dvě části. Bylo by asi nelogické rozdělit jej na pět částí. Nevím, zda by nechtěl být Jablonec samostatnou zemí? (Spontánní smích v hledišti) Skoro všude, kam přijedu, takový zájem je.“ (Potlesk)

Premiérův názor na aktivitu euroregionů je znám, proto

se dočkal dotazu i od příznivců Nisy. „Máme zemičku už teď dost malou. Abychom si ji zase dále parcelovali na 1 000 dalších podzemíček, je hrubá chyba. Všimněte si, komu o to jde a kdo o to usiluje. Drtivá většina z nás nemá eminentní zájem, abychom se dále rozdělovali na menší a menší části. Euroregiony mají trochu jiný podtext. Musíme velmi dobře hlídat, co je přátelstvím, kamarádstvím a spoluprací na projektech, které míří přes hranice, a co je pokusem o něco víc, o jisté narušení identity našeho státu. Je to strašně jemná věc a musíme si na to dát velmi pozor. Chceme do Evropy jako Česká republika. Nepředpokládám, že chceme do Evropy jako euroregion Nisa, Labe, Šumava... Někteří starostové si myslí, že by možná doputo-

vali do Evropy dřív touto cestou. Já si to nemyslím. Vidím to jako ohrožení identity státu. To neznámá, že nemám mít nejlepšího kamaráda ve starostovi deset kilometrů za hranicemi, ke kterému mám možná bliž než do hlavního města. Můžeme si třeba vybudovat přes hranici vodovod z vesnice do vesnice. Toto ano, ale instituce, společné orgány, mít už malou „euroregionskou“ vládu, parlament, to já vidím jako hrozný omyl, který jsme udělali v minulých letech. Věřím, že už jsme si to s euroregiony docela vysvětlili. Dělejme konkrétní projekty, zajímavé obě strany. Nedělejme ale instituce, organizace, ministry, miniparlamenty. Mohli bychom na tom přemýšlet. Dlouho jsme měli poztracenou identitu země v objetí Sovětského svazu, RVHP a Varšavské smlouvy. Do Evropy chceme, ale ne, abychom se v ní rozpustili jako kostka cukru v čaji. Mám trochu strach, že euroregiony míří o kousek dál. Jde o to, abychom je vrátili do té roviny, kam patří.“

Zaznamenal:
MIROSLAV DRAŠNAR

PREMIÉROVA PREMIÉRA

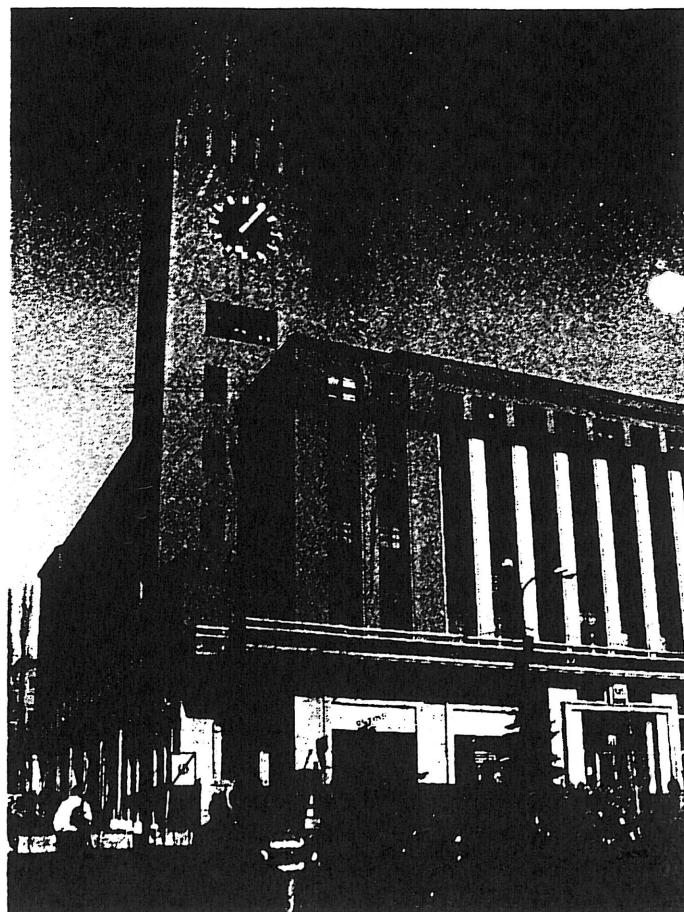


FOTO: KAREL ČTVERÁČEK

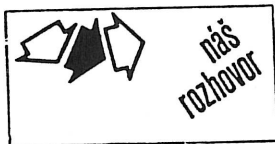
Euroregiony se staly módou. V Evropě jich je kolem čtyřiceti. Nejde však jen o módnost. Často plyne pro zúčastněné země větší užitek právě z regionální spolupráce než ze spolupráce na různých vládních úrovních. Euroregiony vznikají téměř ve všech pohraničních územích. Příkladem může být tzv. atlantický oblouk, spojující oblasti od Skotska po jižní Portugalsko. U nás je nyní pět euroregionů — Sumava, Labe,

To všechno jsou velmi užlechtilé myšlenky a cíle, leč vláda a premiér osobně euroregionům příliš nefandí. Kde je podle vás důvod?

I záporná reklama je reklamou. A právě o ni se trochu nešťastně postaral euroregion Egrensis. To možná vedlo premiéra k výrokům na adresu euroregionů a ke všeobecně zvýšenému zájmu o ně. V Egrensis došlo k tomu, že rámcová dohoda mezi zástupci jednotlivých zemí neodpovídala našemu právnímu řádu. Navíc někteří lidé překročili své pravomoci a podepisovali něco, co jim nepříslušelo. Pať: se problém dostal do parlamentu, do vlády a nakonec vedl až k prohlášení premiéra. Právě s legislativními mezerami se

JEDEN Z PĚTI

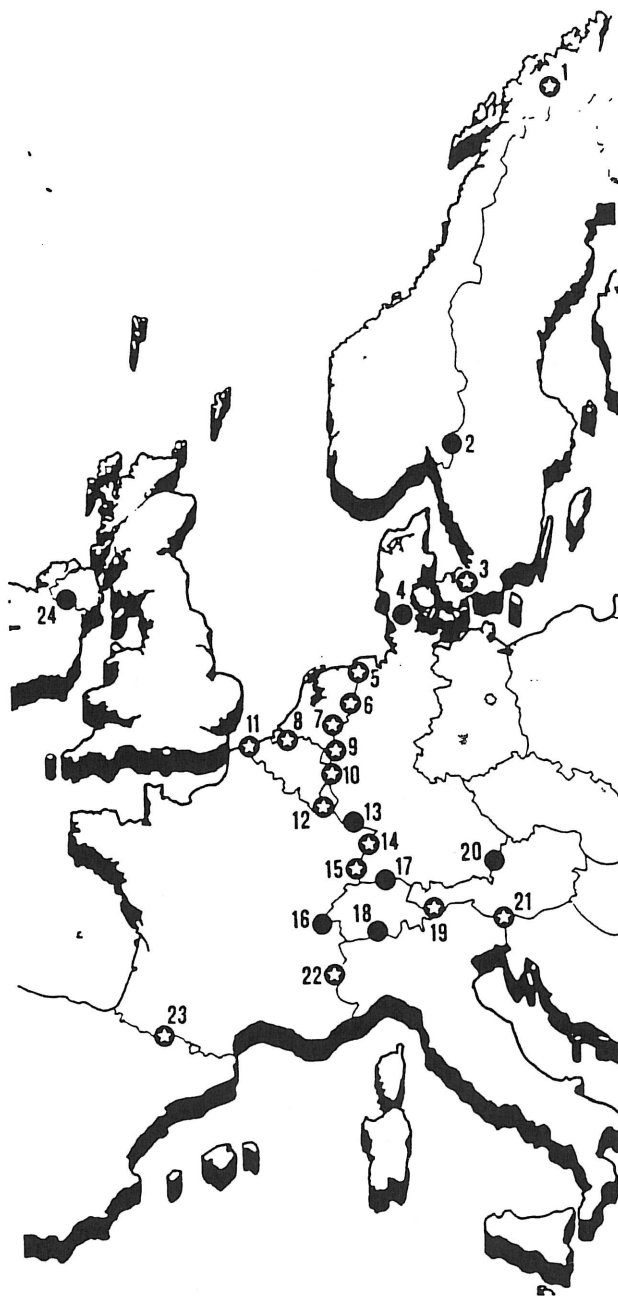
Egrensis, Krušnohoří a Nisa. Právě ten posledně jmenovaný patří k nejstarším a je považován za nejlépe organizovaný. O něm, ale i otázkách obecnějších, hovoříme na liberecké radnici s **ing. JAROSLAVEM ZÁMEČNÍKEM, CSc., sekretářem české části euroregionu Nisa.**



Můžete nám euroregion představit?

Je to rozsáhlé území zahrnující pohraniční oblasti tří států — SRN, Polska a naší republiky. Dnes má rozlohu asi 13 tisíc kilometrů čtverečních a 1,6 miliónu obyvatel. Z české strany se jedná o území s rozlohou tři a půl tisíce kilometrů čtverečních s 510 tisíci obyvateli. Hlásí se k němu 111 českých měst a obcí. Vznikl jako výsledek iniciativy místních politiků všech tří zemí v květnu 1991 v Žitavě. Formálně je tvořen třemi sdruženími měst a obcí. Ta uzavřela dohodu o spolupráci, byla vytvořena potřebná organizační struktura a jednací řád společných institucí. Základními principy činnosti jsou tripartita, konsensus a rotace. Mezi hlavní cíle patří odstranění omezujícího působení státních hranic, pozvednutí životní úrovně obyvatel euroregionu, zlepšení přírodních a kulturních podmínek a rozvoj hospodářství.

v euroregionech potýkáme asi nejvíce. Limituje nás chaos ve státní správě a samosprávě. Podle našeho práva je třeba založit komunální sdružení, mít statut, být zaregistrován a splnit všechny další náležitosti. Vzniknou-li podle tamních zákonů obdobná sdružení i v sousedních zemích, mohou pak navzájem uzavřít rámcovou dohodu o spolupráci. My už takovou dohodu máme, neboť to považujeme za velmi důležitou věc. Není ovšem nikterak jednoduché způsobit jednu smlouvu, v našem případě asi osmistránkový dokument, zákonům všech tří zúčastněných zemí tak, aby to vyhovovalo opravdu všude. Samozřejmě, kde je euroregion jen na území dvou států, tam je to o jednu třetinu jednodušší. Aby se nám nestalo to, co v Egrensis, podnikáme určité kroky. Poslanec JOSEF JEŽEK, člen zahraničního výboru sněmovny, je zároveň i členem rady české části euroregionu Nisa. Nabídl se, že všechny rámcové dohody o spolupráci prodiskutuje na ministerstvu zahraničí, aby byly nezávadné a aby nedocházelo napříště k nedoro-



★ Regiony s organizovanou činností, jež překračuje hranice

● Pohraniční regiony bez činnosti, která překračuje hranice

zuměním a nedopatřením. Podle premiérových slov jsou euroregiony určitou lobbystic-

kou, nátlakovou záležitostí. Nevím, do jaké míry s tím má zkušenosti, a samozřejmě nemohu

jit do svědomí ostatním euroregionům, zda nátlak na vládu v jejich případě ne. Za euroregion Nis musím říci, že se o nátlak nejedná. Případá mi, jako by někteří lidé nepochopili, k čemu mají euroregiony sloužit. Zřejmě všechny, stejně jako ten náš, hlavně k překonávání hranic v dobrém slova smyslu — překlenutí jazykových bariér, navázání spolupráce, zvyšování jejich prostupnosti. Hraniční oblasti byly vždy určitým způsobem zaostalejší a euroregiony jsou tu od toho, aby tento negativní prvek odstraňovaly. Třetí vypracováním určitého projektu do programu Phare. Evropské společenství znáji situaci, má na takové účely poměrně značné peníze a chtějí přiznat peníze právě těm euroregionům, které vznikají na hranicích s zeměmi Evropských společenství. Euroregion projekty dávají dohromady, nabízí je ES, jedná přes hranice, dohaduje podrobnosti. Ano, někdy to může svádět k vytváření určité skupiny a k nátlaku. Euroregiony ale rada tu je ale proto, aby řešily problémy přes hranice a neso středověalý se na lokální záležitosti. Od toho jsou okresní úřady a ministerstva. Mnohdy ale představitelé okresních úřadů nebo obecních zastupitelstev za euroregiony schovávají a to možná vede premiéra k jeho zdrženlivému postoji. Našemu euroregionu se předtím nikdy žádné výtky nedostaly a osobně si myslím, že zvířet hladina se časem uklidní.

V příštím roce má vzniknout nové územněsprávní uspořádání. Nepředchází euroregiony, vznikající spontánně z dobudování uspořádání vyšší samosprávních celků?

Na ministerstvech tuší, že z vým uspořádáním vznikne něco dosud neznámého, že státní správa bude mít jiné stupně a že oni by mohli přijít o své prioritní postavení, že se možná budou redukovat počty úředníků a některé rozhodovací pravomoci přejdou jinam. Proto jsme při jednáních na ministerstvech určitou averzí vůči euroregionům.

Když to shrnu: averze ve vláde je dána legislativními záležitostmi, averze na ministerstvech číhou obavou o vlastní bytí. I to je to celé postavení na hranici. Pořadí důležitosti by mělo být — občan, rodina, obstatá a mělo by přirozeně platit. Někdy platí, jindy je ovšem zla opačné. Uvědomme si, v euroregionech se nejedná o žádné odstředivé tendence. Myšlenka, že by euroregiony mohly do Evropy vstupovat, je motné a nečekat na vnější uspořádání a z České republiky by zbylo jen okleštěné území mylná a pochází zvěsti, že euroregionů. Je třeba si uvědomit, že budoucnost patří Evropě a euroregionům.

MIROSLAV DRAŠNÝ

MEDVĚDÍ SLUŽBA

LIBEREC(med)- Medvědí službu ideji euroregionů dělají některými neuváženými kroky Euroregiony Egreensis a Šumava např. formulací práva na sebeurčení nebo myšlenkou dvojího občanství. Negativní odezva z vlády i poslední vystoupení premiéra V. Klause k problematice euroregionů tomu alespoň nasvědčují.

Zejména při podpisu mezinárodních dokumentů, bude nutné postupovat v souladu s právními normami všech zúčastněných států. I touto otázkou se zabývala poslední páteční Rada české části Euroregionu Nisa, protože mezinárodní smlouva o spolupráci v ERN se právě připravuje. O návrzích na územní členění státu, které byly rovněž součástí jednání, jsme informovali již v pondělním čísle Regionu. Navazuje na ně již vypracovaná Studie hospodářského rozvoje s analýzou české části ERN, kterou přednesl pražský urbanista ing. arch. W. Hána a jež počítá se čtyřmi základními hospodářskými osami - Hrádek, Liberec a Jablonec n. N., dále Mladá Boleslav a Turnov, Nový Bor a Česká Lípa. Velmi slibné z hlediska budoucího ekonomického rozvoje se jeví i Šluknovsko s městy Rumburk a Varnsdorf. Zvláštní kapitolou jsou Krkonoše, a proto byl na Radu pozván i ředitel KRNAPu RNDr. Štursa.

Podali si ruce věřící několika národností

Pout' v euroregionu

HEJNICE (mz) — V sobotu, podle liturgického kalendáře v den Panny Marie, Prostřednice všech milostí, se v bazilice Navštívení P. Marie v Hejnicích sešlo téměř tisíc věřících z Čech, Polska a Německa.

Poutní mši, jež byla součástí druhé slavnosti KDU-ČSL euroregionu Nisa, které se zúčastnili též představitelé křesťanských politických stran sousedních zemí a zá-

stupci libereckého regionu, celebroval generální vikář litoměřické diecéze msgr. Milan Bezděk. Spolu s ním ji sloužili kanovník z německého Bamberka dr. Döring

a naši duchovní. Oběti obou totalitních režimů tohoto století při pomněl mj. v homilii kněz z Raspenavy dr. Miloš Raban.

Latinskou mši zpíval liberecký chrámový sbor, v několika jazycích zazněly bohoslužba slova a přimluvy. To vše svědčí o tom, že tradice, jimiž se poutní chrám v Hejnicích po staletí vyznačoval a na které po delším období nesvobody navazuje, přispívají k vytváření nových vztahů mezi lidmi, bez rozdílu národností. Vztahů založených na křesťanském životě a morálce, skrze mariánské milosti vyprošené k obnově lidského ducha, k obnově národa.

SEVEROČESKÝ DENÍK

11.5.1993

„České zájmy“ v euroregionech

Podnětem k vytváření euroregionů (ER) u nás byly jednak iniciativy Evropských společenství, zejména projekt OUVERTURE a Deklarace Rady Evropy z roku 1989 o pohraniční spolupráci v Evropě do roku 2000. Stimulem možná ještě silnějším byly zásadní společensko-politické změny po roce 1989, uvolnění státních hranic, zjednodušení hraničních vztahů ap. Šlo tudíž o přirozenou reakci na tyto změny ze strany pohraničních oblastí, které se chopily příležitosti oživení sociálně-ekonomického rozvoje formou nadhraniční spolupráce a vzájemně výhodných mezinárodních kontaktů. Nezanedbatelnou roli zde sehrály i poznatky ze západoevropských zemí, kde se vytváření účelových nadnárodních „mikroregionů“ dvou, výjimečně i tří států, praktikuje již po desetiletí. V současné době je jich evidováno přes čtyřicet, nejvíce na německo-francouzské hranici.

Proces vytváření euroregionů v severozápadních Čechách byl mimofádně rychlý. Po nesporném prvenství Euroregia Egreensis, který se začal formovat již v roce 1990, byly v letech 1991–92 založeny další tři. Nisa/Nelisse na Liberecku jako hraniční region tří zemí, Labe/Elbe ve střední části severních Čech s centrem Ústí n. L. a v závěru

roku 1992 Krušnohoří/Erzgebirge s převahou pánevních okreseš se střediskem Most. Tím se podařilo v průběhu dvou až tří let propojit hraniční oblasti v souvislém pásmu na obou stranách státní hranice.

Zpravidla se uznává a kladně hodnotí přínos ER k aktivizaci příhraničních obcí, měst a oblastí, což je koneckonců hlavní efekt a smysl hraničních regionů i v západní Evropě. ER se formují jako dobrovolná zájmová sdružení měst a obcí, zaměřená na společný postup a koordinaci společných akcí na obou stranách hranice: v prvé řadě dopravních spojení, hraničních přechodů, životního prostředí, využívání přírodních zdrojů a dalších atraktivit společenského, kulturního a sportovního života. V odborných pracovních skupinách s paritním zastoupením se řeší konkrétní formy hraniční spolupráce. Při mnoha společných znacích činnosti ER nelze přehlédnout i určité rozdíly a zvláštnosti, vyplývající z objektivních přírodních, ekonomických a historických podmínek a z přístupu a iniciativy řídicích subjektů na obou stranách hranice.

Aktuální záležitostí je ujasnění a uplatňování „českého národního zájmu“ v činnosti ER. S tím souvisí nejen hájení economic-

kých zájmů ČR, ale i takové zdánlivé maličkosti, jako je zásada paralelního používání obou jazyků při společných jednáních, citlivost při volbě místa a personálního složení řídicích institucí. Dále používání názvů obcí v jazycích národních částí ER, nastolení partnerských vztahů „rovný s rovným“, a to př všech obtížích a problémech, vyplývajících z ekonomických rozdílů a nerovností sdružených partnerů.

Určité racionální jádro v kritice ER je možno spatřovat v přehnané institucionalizaci, ve vytváření složitých organizačních struktur, v nebezpečí jejich samoučelnosti a odklonu od principu dobrovolnosti a neformálnosti. Rovněž tak není vyjasněna míra autonomie ER v zahraničních stycích, zejména ve vztahu k institucím a fondům ES. Zdá se, že určité aktivity některých ER tuto míru překračují. Zde je kritika centra asi na místě. Na druhé straně na obranu ER nutno uvést, že chybí alespoň minimální legislativa, vymezující rámcové podmínky činnosti a pravomoc řídicích subjektů české části ER. To se ovšem týká legislativy regionální politiky v ČR obecně, na rozdíl od SRN, kde je ustanovení a financování činnosti ER legislativně vyřešeno.

ING. JAR. ZAHÁLKA

II. Informace o institucionalizaci Euroregionů v České republice

SD (duben 93)

S 93 (duben)

PŘEMÝŠLÍME S VÁMI

Jaké euroregiony?

V posledních dvou letech zapustila také na severu Čech kořeny myšlenka euroregionů. V západní Evropě je už před lety vytvořily v mnohém si podobné oblasti, které rozděluje státní hranice. Jejich různé hovořící představitelé si vyměňují názory na zpravidla shodné problémy, jejich obyvatelé se vzájemně blíže poznávají. V současné době už také severočeské příhraniční okresy našly své partnery na druhé straně státní hranice v Polsku a Sasku. V různém stavu „rozpracovanosti“ se nalézají euroregiony Nisa, Labe a Krušnohoří.

Po pravdě je třeba říci, že potom, co se objevila poprvé myšlenka akládání euroregionů, byly s ní na naší straně spojovány značné naděje, především pokud jde o ekonomické povznesení příhraničních okresů. Čas ukazuje, že bude nutné slevit z těchto představ. Leckde se přikročilo i k vytvoření institucí, jejichž pravomoc se vymykají právnímu řádu ČR.

Takto „nadanárodně“ pojaté euroregiony nejsou v souladu se zájmy České republiky a ani Německa. Shodl se na tom český premiér V. Klaus za své nedávné návštěvy v Mnichově s bavorským ministerským předsedou M. Streiblem. Oba vyjádřili přání, aby lidé po obou stranách česko-německé hranice žili v přátelských vztazích. Nedomnívají se však, že by k tomu bylo zapotřebí zakládat společné instituce se speciálními pravomocemi.

Euroregiony by měly především usnadňovat vzájemné kontakty mezi lidmi z příhraničních okresů. V tomto směru by neměl zapadnout námět, se kterým přišla minulý týden pracovní skupina pro kulturu, školství a sport euroregionu Labe. Chce iniciovat vydání tzv. kulturních pasů, které by zlevnily našim občanům přístup ke kulturním památkám v partnerských okresech v Sasku.

KAREL SEDLECKÝ

KRITICKÝ POSTOJ VLÁDY K EUROREGIONŮM

Postoj vlády — zejména premiéra Václava Klause — ke vzniku euroregionů příliš neusnadňuje situaci jejich českým účastníkům. Na mítincích v Horažďovicích a v Klatovech se premiér vyjádřil vůči zakládání těchto celků velmi kriticky. Dokonce prohlásil, že odmítá poskytnout příslušným dohodám svůj souhlas. Toto stanovisko lze vysvětlit jeho orientací spíše na spolupráci s anglosaskými zeměmi, zatímco v rámci euroregionů jsou našimi partnery německé, rakouské a polské regiony. Navíc se může zdát, že vznik euroregionů je v našem případě především projevem německé ex-

panze, která omezuje naše vlastní ekonomické možnosti. K takovýmto případným obavám říká poslanec RNDr. JOSEF JEŽEK (ODS), člen zahraničního výboru sněmovny: — Euroregiony se staly v celé Evropě obrovskou módou. Ukazuje se totiž, že v mnoha oblastech plyne podstatně větší užitek pro zúčastněné země ze spolupráce regionální než ze spolupráce na úrovni vlády. Euroregiony vznikají téměř ve všech pohraničních oblastech. Příkladem může být tzv. atlantický oblouk spojující pohraniční oblasti Skotska až po jižní Portugalsko.

I poslanec Ježek připouští, že zakládání euroregionů s naší účastí výrazně prosazuje německá strana. Podpora regionální spolupráci je totiž jedním z projektů v rámci Evropských společenství, která pro tento účel nešetří finančními prostředky. — Tímto způsobem z nich však samozřejmě prostřednictvím našich částí euroregionů čerpáme i my, — zdůrazňuje Josef Ježek.

Odmítavý přístup českého premiéra vzniku euroregionů nijak nenapomáhá, nebrání však jejich živelnému rozvoji. V nynější době se české okresy poji na aktivitách v rámci euroregionů Nisa, Krušnohoří, Egrensis, Labe a Šumava. Jejich českými zástupci jsou především starostové obcí, představitelé okresních úřadů, v některých případech i poslanec parlamentu a podnikatelské organizace či jednotlivci. Uzavírání příslušných meziregionálních smluv naráželo a naráží mimo jiné na problém vyplývající z chaosu v naší struktuře státní správy a samosprávy. Její dosavadní koncepce totiž komplikuje otázku, kdo by za českou stranu měl být zahraničním regionům partnerem.

-mfd-

Saské noviny 5.3.93

Klaus: Distanz zu Euroregionen

Prag (dpa). Der tschechische Ministerpräsident Vaclav Klaus hält offenbar nicht viel von sogenannten Euroregionen, wie sie auch in den Grenzgebieten Böhmens und Mährens zusammen mit Gebieten in Bayern, Sachsen, Polen und Österreich entwickelt werden sollen. Wie die tschechische Presse gestern berichtete, sagte Klaus nach einer Kabinettsitzung, Prag unterstütze zwar eine „vernünftige Aktivität“ in den tschechischen Grenzgebieten, werde aber

eine „Einschränkung der Souveränität“ des Staates nicht zulassen.

Zudem besteht Tschechien trotz der Vorbehalte der Slowakei auf einer Absicherung der erst seit zwei Monaten bestehenden Grenze zum Nachbarland. Klaus sagte, eine Änderung der Regelungen an der Grenze sei „unerlässlich“. Wie das tschechische Fernsehen am Mittwoch mitteilte, wird Prag die Sicherung der 230 Kilometer langen Grenze zur Slowakei 500 Millionen Kronen (etwa 29,5 Millionen DM) kosten. Prag drängt auf stärkere Absicherungen zur Slowakei, da es befürchtet, daß tausende Flüchtlinge aus Osteuropa über diese „grüne Grenze“ eingeschleust werden könnten.

Severočeský poslanec RNDr. Josef JEŽEK (ODS): EUROREGIONY POTŘEBUJÍ PRAVIDLA

Drážďany budou tento pátek hostit pracovní dílnu „Regionální spolupráce překračující státní hranice na vnější hranici Evropského společenství.“ Do Drážďan přijedou nejen experti Aso-

ciace evropských hraničních regionů, ale i zástupci PHARE, kteří mají na kontě program INTERREG připravený nemalé peníze. Do Drážďan pochopitelně míří i představitelé všech pěti našich euroregionů, které vznikly na česko-německé hranici. Přesně právně vzato — zatím mohou jen poslouchat, nemohou skoro nic dělat.

● Proč vám euroregiony u nás dělají starosti?

Potíže s euroregiony jsou v tom, že starostové obcí, a někdy i přednostové okresních úřadů, měli tendence překračovat svoje kompetence. U nás se velmi rozšířila představa, že jakmile se obce sdruží a vytvoří nějaký celek, tak se okamžitě stávají regionem, který disponuje nějakými regionálními kompetencemi. To byla představa o vzniku euroregionů zdola, kterou dokonce hlásaly ve svých volebních programech i některé politické strany. V některých důsledcích by to ale mohlo vést až k jevům, narušujícím kompaktnost a celistvost státu.

● Starostové a přednostové ale

přitom měli na mysli zájem svého regionu!

Jenomže tyto snahy provázely některé nepříjemnosti — například když představitelé euroregionu se zahraničním partnerem jednali a pak dokonce podepsali dohody o věcech, které ve své kompetenci neměli. Jako představitel euroregionu mohl třeba podepsat dohodu o tom, že vybudujeme silnici, která vede tím či oním směrem, ale jménem tohoto sdružení už nemohu zaručit, že se tak skutečně stane.

(Pokračování na str. 2)

Euroregion potřebuje pravidla

(Dokončení ze str. 1)

O tom totiž rozhoduje příslušné ministerstvo, nebo dokonce vláda. Ve SRN je situace jiná, v německých zákonech je upraven i dohled nad činností podobných sdružení. U nás nikoli. Takže třeba o dohodě, podepsané letos na počátku roku, se Praha dozvěděla až z Mnichova. Přičemž ta dohoda končí slibem, že bude zaslána do sekretariátu Rady Evropy. Tam ano, na Ministerstvo zahraničí ČR nebo Ministerstvo vnitra ČR už ne. Německé zákonodárství třeba dalo sdružením obcí právo připravovat i regionální plány rozvoje. U nás je to zatím ve výhradní kompetenci ministerstva hospodářství. A tak bych mohl pokračovat

● Kdy se situace změní a naše euroregiony získají oporu v zákoně?

Ještě letos. Poslanci předložili návrh novely zákona o obcích, která mnohem lépe stanoví pravidla ke spolupráci, překračující státní hranice. Jde o to, aby tam byly uvedeny všechny formy spolupráce, které přicházejí v úvahu. Z německého právního řádu chceme převzít institut tzv. pracovního společenství, což je účelový svazek, do něhož se obce budou moci spojit a dohodnout se na určitém zájmu, který budou společně prosazovat. Budou si k tomu moci vytvořit i orgány, které k prosazování takového zájmu budou potřebovat. Kompetence a práva obcí jim ale zůstanou, těch se nemohou vzdát. (stu)

Mozaika prospěšné spolupráce

Společensko-ekonomické změny ve střední a východní Evropě po roce 1989 spolu s vnějšími vlivy a iniciativy Evropských společenství, jako byl projekt OUVERTURE a deklarace Rady Evropy z roku 1989 o Pohraniční spolupráci v Evropě do roku 2000, přinesly značné uvolnění a zjednodušení hraničních kontaktů. To bylo impulsem zejména pro pohraniční oblasti, které začaly navazovat vztahy „přes hranice“ na různých úrovních a s různým zaměřením. Tuto porevoluční euforii je možno a nutno pochopit, protože z dřívějších pohraničních, svým způsobem „periferních“ oblastí se rázem stala území s možností snadných a lukrativních mezinárodních kontaktů.

Postupně dostávaly tyto vztahy obcí, měst a okresů na obou stranách státní hranice určitý organizační rámec v podobě tak zvaných euroregionů, jakožto účelově vymezených příhraničních oblastí zpravidla dvou, ale i tří států. V západní Evropě se pro ně užívá název „hraniční regiony“ (Grenzregionen, Grenzgebieten) a v současné době jich existuje více než čtřicet. Největší počet jich je na německo-francouzské hranici. Liší se samozřejmě svou velikostí, dobou vzniku, obsahem a cíli, avšak tyto rozdíly nejsou podstatné. Významným společným jmenovatelem je společný zájem o koordinované řešení záležitostí, přesahujících hranice. I toto zjištění bylo svým způsobem inspirativním zdrojem pro vznik a rozvoj euroregionů, které zejména v severních Čechách rostly jako houby po dešti.

Egrentis

Nesporné prvenství připadá Euroregionu Egrentis na severozápadní hranici České republiky, který se začal formovat již v roce 1990. Z české strany sdružuje čtyři okresy (Cheb, Karlovy Vary, Sokolov, Tachov) a na německé straně devět okresů tří krajů (Oberfranken, Oberpfalz, Sachsen). Bylo zadáno vypracování společného územního plánu rozvoje re-

gionu, který bude v letošním roce společně projednáván a hodnocen. Od března 1992 pracují tři informační a koordináční centra v české, bavorské a saské části tohoto euroregionu.

Nisa - Neisse

Velmi aktivní a konkrétní činnost vyvíjí Euroregion Nisa - Neisse, ustavený v květnu 1991 na konferenci v Žitavě. Zahnuje oblasti východního Saska, severovýchodních Čech (okresy Liberec, Jablonec nad Nisou, část okresů Děčín a Česká Lípa) a dolního Slezska (část vojvodstva Jelenia Gora). Jde o hraniční region tří zemí (Dreiländereck) bývalého komunistického bloku, což má určitá specifika v řešení jeho věcných problémů. Bylo vytvořeno osm společných třístranných komisí a úzce spolupracují další intelektuální instituce v oblasti. Společný sekretariát je v Žitavě, velmi detailně je propracováno organizační fungování řídících (národních i společných) struktur.

Labe - Elbe

Ve střední části severních Čech vznikl v červnu loňského roku Euroregion Labe - Elbe, tvořený z české části městy a obcemi okresů Ústí nad Labem, Litoměřice a z části okresů Děčín a Teplice. Na saské straně je to město Drážďany a okresy Dippoldiswalde, Drážďany, Freital, Mišer, Pirna a Sebnitz. I zde pracuje na řešení konkrétních společných problémů sedm odborných pracovních skupin se zaměřením na regionální rozvoj, dopravu, zdravotnictví, sociální péči, školství a kulturu, turistiku a cestovní ruch, ochranu životního prostředí, prevenci havarijních situací. Rovněž tak je podrobně propracováno organizační a řídicí schéma se sekretariáty v Ústí nad Labem a v Pirně.

Krušnohoří - Erzgebirge

Časově poslední, ne však velikostí a významem, byl ustaven na přelomu letošního roku Euroregion Krušnohoří - Erzgebirge, jehož českou část tvoří obce a města okresů Most, Chomutov a části okresů Louny a Teplice, a německou část sousedící okresy Saska. V počáteční fázi se orientuje na otevření hraničních přechodů, jejichž hustota je zde mimořádně nízká, a na for-

mulaci hlavních společenských problémů.

„Má dáti - dal“

Z uvedeného přehledu je především zřejmá rychlost utváření těchto specifických územních celků, kdy se podařilo v průběhu dvou až tří let propojit hraniční oblasti v souvislém pásmu severozápadních, severních a severovýchodních Čech. Z hlubší analýzy činnosti těchto euroregionů jsou rovněž zřejmé i první konkrétní výsledky, vzájemně prospěšné pro obě, eventuálně tři strany.

V současné době jsme svědky rozporuplných názorů na význam, úlohu a účinnost euroregionů od jejich vyzvedávání až po téměř zatracování. Vesměs se nepopírá jejich přínos k sociálně ekonomickému oživení příhraničních obcí, měst a oblastí. To je, konec konců, hlavní efekt a smysl hraničních regionů i v západní Evropě. Tyto specifické regiony se formovaly a formují jako dobrovolná sdružení měst a obcí, zaměřená na společné koordinované řešení otázek společného zájmu na obou stranách hranice. Jde především o záležitosti hraničních přechodů, dopravních vztahů, životního prostředí, využívání přírodních zdrojů, rozvoj turistiky, cestovního ruchu, rekreace, kulturního a společenského života, což je také hlavním předmětem jejich činnosti, programových cílů, odborných pracovních komisí.

Vedle základních společných znaků činnosti euroregionů nelze nevidět i určité rozdíly a zvláštnosti, vyplývající z rozdílných historických, přírodních, ekonomických a kulturních podmínek a tradic. Svou úlohu zde rovněž sehrává iniciativa řídících subjektů na obou stranách hranice, stav nevyjasněnosti možností a potřeb vzájemné spolupráce, finanční zdroje.

Současné kritické postoje k euroregionům ze strany vládní garnitury spočívají zejména v jejich až přehnané institucionalizaci, ve vytváření podrobných a složitých organizačních struktur, řídících orgánů, které mohou přerůst - v duchu Parkinsonových zákonů - v samoučel, formalizaci činnosti a potlačování východních principů dobrovolnosti, účelnosti a národní identity

sdružených územních celků. S tím souvisí nebezpečí nežádoucí a neodůvodnitelné autonomie, například ve vztahu k institucím a fondům Evropských společenství, kdy některé aktivity již dnes překračují pravomoc vnitrostátních regionálních celků. Zde je, myslím, racionální jádro kritiky.

Rovněž tak je velmi aktuální ujasnění a uplatňování národních zájmů České republiky v činnosti euroregionů, zejména při formování vztahů k silnému německému partnerovi. Nelze pominout ani zdánlivě dílčí a nepodstatné záležitosti, jako je paralelní používání obou jazyků při společných jednáních, partnerské vztahy „rovný s rovným“ při volbě místa, personální složení řídících institucí, komisí a pracovních skupin. A to přesto, že do společenských aktivit vstupují partneři rozdílně připravení a vybavení, zejména ekonomicky (spolupráce „bohatých a chudých“ ve vztahu k Bavorsku a „rozdílně chudých“ v česko-saském pohraničí).

Řada kriticky hodnocených jevů by byla ovšem podstatně zmírněna nebo nebyla vůbec, kdyby u nás existovala patřičná legislativa činnosti euroregionů a regionální politiky vůbec. Oficiální vládní ekonomové zauímají k regionální politice a regionálnímu plánování značně zdrženlivý přístup. Je to zřejmě již z absence těchto pojmů ve scénáři ekonomické reformy, z oddalování legislativních základů této činnosti i z některých dalších kroků. V tomto případě pak kritika - byť oprávněná - je zčásti vysvětlitelná legislativním vakuem. Naproti tomu ve Spolkové republice Německo je ustavování euroregionů a financování jejich činnosti legislativně vyřešeno. Určité problémy způsobují i rozdíly v legislativě Spolkové republiky Německo a České republiky pokud jde o postavení okresních orgánů. V SRN jsou budovány na samostatném principu a představitel volební, v ČR jsou přednostové okresních úřadů jmenováni a nemají tudíž oprávnění pro celokresní rozhodování. To bylo zatím nahrazováno, pokud jde o společné postupy, na základě konsensu starostů měst a obcí daného území.

Jaroslav ZAHÁLKA

Budou Němci čistit české splašky?

„My chystáme čističku odpadních vod a Němci v Žitavě ji v příštím roce dokončí,” řekl nám včera starosta pohraničního městečka Hrádku nad Nisou (LB) ing. Milan Faltus (56). „Se starostou Žitavy (SRN) ing. Jürgenem Klosem si tím lámeme

hlavu delší dobu. Proč stavět u nás za 100 milionů korun čističku, když 500 metrů za hraniční čarou vedou německé kanály?”

Jiří Mohaupt

Žitava má přibližně 50 000 obyvatel, ale kapacita čističky zvládne odpady od 170 000 obyvatel. Je tu však

háček. Za naše splašky jsme chtěli sousedům platit tím, že by zařízení čističky obsluhovali naši lidé. Na kole jsou tam z Hrádku nad Nisou za chvilku. Ovšem přísnější předpisy o zaměstnávání cizinců tohle řešení vyloučily. Nyní Hrádečtí čekají, kolik by jim Němci účtovali za kubík, únosná je tak hranice 50 franků. Němci mají o spolupráci velký zájem, protože

**Sledujeme
zajímavý
příklad
ekologické
spolupráce**

teprve při větším vytížení čističky technologické zařízení dobře pracuje. Dokonce se proto uvažuje takhle napojit i Varnsdorf (DC).

Region 1.3.93

EUROREGION NISA:

JASNÝ PROGRAM

HRÁDEK NAD NISOU (medl) — Rozšířené prezídium Euroregionu NISA se sešlo poprvé s vedoucími pracovními skupin všech tří zemí euroregionu v pátek 26. února v Hrádku nad Nisou. Cílem jednání bylo zjistit, jak se rozběhla činnost skupin v loňském roce a stanovit strategii pro letošní rok.

Vedoucí skupin vystoupili se zprávami o činnosti. Snad nejdůležitější se na schůzku připravila strana česká, která ve všech sedmi skupinách předložila jasný program i se jmény garantů.

V oblasti životního prostředí se již úkoly realizují, např. čistírna odpadních vod Rumburk - Varnsdorf a Hrádek - Žitava. ES bude brzy požádáno o dotaci 600 tisíc ECU na ekologické propojení tří největších elektráren regionu. Co však ekologové postrádají, je systém výměny informací. Uspokojí-

vě se rozběhla činnost skupin pro regionální plánování a dopravu. Ve skupině hospodářské spolupráce zatím jen česká a polská strana. Hmatatelné výsledky má skupina ochrany před katastrofami, proběhlo například cvičení česko-polských požárních likvidací úniku ropných produktů. Problematický je komunikační systém a doprava přes hranice vzhledem k nepropustnosti hranic. Téma hraničních přechodů je stále žhavé a otevřené a bude projednáváno na příštím zasedání prezídia.

Deník. únor 23. 1993

EUROREGIONU NISA CHYBÍ VĚTŠÍ POLITICKÁ VÁHA

Trojzemí s ambicemi – leč bez peněz

»S lítostí musím konstatovat, že se projekt Euroregion Nisa nedočká nijak výrazné podpory. V podstatě jsme dostali pouze tři sta tisíc korun na studii hospodářského rozvoje jeho české části od ministerstva hospodářství, a ta je již hotová. Řadu akcí hradí německá strana, kde zřejmě projekt získal větší přízeň,« shrnul už bezmála dvouleté zkušenosti s fungováním Euroregionu Nisa sekretář jeho české části ing. Jaroslav Zámečník. Přitom nelze nevidět, že tento euroregion se s realizací dostal mezi svými dalšími kolegy zřejmě nejdále.

»V Evropě skutečně nenajdeme srovnatelný region s obdobnými ambicemi – trojzemí, kde lišky dávají dobrou noc a k sousedům přes hranice se muselo mnohakilometrovou oklikou, se pokouší dostat nad vodu víceméně vlastními silami. »Komunistické režimy východní Evropy vytvořily ze státních hranic téměř nepropustné bariéry, které od sebe oddělily občany žijící v přirozených celcích a přerušily i tradiční obchodní cesty a komunikaci mezi nejbližšími sousedy. Je

proto naprosto nezbytné obnovit a požadavkům doby přizpůsobit zdejší dopravu i komunikační síť. Potřebné projekty Euroregionu Nisa již existují. Zrodily se rychle, racionálně, pod tlakem potřeb lidí žijících v regionu. Chceme-li naplnit myšlenku euroregionu, není jiného zbylí než přimět zúčastněné vlády k otevření hranic v co možná nejširší míře, k podpoře příslušných projektů a investic do infrastruktury a k prosazení nezbytných legislativních úprav.« Ze slov ing. Jiřího

Drdy, primátora Liberce, jasně vyplývá, že do popředí svého zájmu postavil Euroregion Nisa vypracování regionálního projektu hospodářského rozvoje, zvýšení propustnosti hranice, společné řešení životního prostředí a vytvoření komunikační sítě mezi všemi středisky Euroregionu – Libercem, Žitavou a Jeleníou Gorou.

Na hraničních přechodech však zatím Euroregion svou čest ztrácí, podařilo se otevřít několik méně významných přechodů, ten stěžejní v Hrádku nad Nisou má už dvouletý skluz. »Na všech třech stranách je otevírání nových hraničních přechodů pouze a výlučně v kompetenci nejvyšších vládních orgánů spolkových a federálních vlád. Navíc na české straně spadaly rozhodující úřady pod různá federální ministerstva.«

(Pokračování na straně 3)

(Dokončení ze strany 1)

Přesto se v případě hraničních přechodů v Euroregionu Nisa jednoznačně potvrzuje teze, že pro ústřední byrokracie jsou problémy hraničních regionů problémy okrajovými,« konstatuje ing. Zámečník.

Velkorysým sponzorem Euroregionu Nisa je německá strana, financující až drtivou část činnosti z prostředků spolkové či saské vlády, případně prostřednictvím různých nadací, například Nadace Konrada Adenauera (CDU), Nadace Fridricha Eberta (SPD) a Nadace Hanse Seidela (CSU). Tato praxe je však těžko udržitelná, i když zatím jsou všechny tři strany rády, že díky německému daru ve výši tří set tisíc marek jsou prostředky na odstranění nejpálčivějšího problému – odsíření polské elektrárny v Turowě. Ta krom jiných značně znečišťuje životní prostředí Liberecka a dennodenně se podepisuje na odpisu Jizerek. Naše strana by potřebnou částku dohromady nedala, v podstatě žije z předepsaných poplatků 1,50 Kč za jednoho obyvatele od každého ze 110 členských měst a obcí. Dohromady tedy disponuje částkou asi jednoho miliónu korun ročně. Finanční naděje Euroregionu Nisa se tedy obrací k Evropským společenstvím, respektive k jeho

podpůrným programům. V úvahu však přichází jedině program PHARE, neboť pouze Německo je členem Evropské dvanáctky, i tak je však pro pohraniční regiony těžko dostupný. Naděje tedy přesněji řečeno chová jedna ze tří zemí, ostatním nezbyvá než doufat, že ES projeví pochopení pro sjednocující tendence. Pro ten případ má v rukávé eso, a to opět turowskou elektrárnu. Pokud by se totiž našly pro Polsko prostředky na odsířovací zařízení, mohlo by se odvděčit prodejem odpadního tepla do všech tří přihraničních oblastí, aby tak

mělo na splácení úvěru. Hovoří se o prostředcích na vypracování tohoto projektu, ovšem zdali Polsko vůbec k vypracování svolí, je zatím ve hvězdách. Protože však turowská elektrárna je srdcem »černého trojúhelníku« a jeho velkým vykřičníkem, orgány Euroregionu Nisa podle slov ing. Zámečníka nenechají tento či případné jiné projekty zaniknout. V době, kdy ve východní postkomunistické Evropě dochází k procesům, které její obyvatele spíše rozdělují, Euroregion Nisa se považuje za světlý bod na její mapě. K razantnějšímu projevu mu však zatím chybí kromě financí i větší politická váha.

Romana KONEČNÁ

TROJZEMÍ S AMBICEMI – LEČ BEZ PENĚŽ

SYMBOLY EUROREGIONU ZATÍM PUTUJÍ POLSKEM

MODRÁ BARVA NISY

JELEŇIA GÓRA (lup) — 77 návrhů ze soutěže o grafický znak Euroregionu Nisa z celkového počtu 664 prací bylo do dneška vystaveno v kulturním středisku v polské Jelení Hoře. Výstava, kterou připravila polská strana, se nyní přestěhuje do Bogatynie. Ještě před jejím ukončením se v Jelení Hoře sešli výtvarníci a hosté na jakési průběžné vernisáži.

České účastníky soutěže (z ČSFR bylo 480 návrhů) zde zastupoval pražský grafik Karel Aubrecht (37), jemuž devítičlenná jury přisoudila první místo a Rada Euroregionu Nisa již 29. února loňského roku doporučila znak k realizaci (na snímku trojúhelník vlevo nahoře). Porota ve svém výroku vyzvedla prostotu, jednoduchost a výraznou symboliku setkání a spolupráce tří partnerů, ekologickou myšlenku zdůrazněnou zelenou barvou v pozadí,

symboliku řeky Nisy vyjádřenou modrou barvou i výraznost znaku ve zmenšeném černobílém vydání. Pro informaci znovu připomínáme, že druhé místo v soutě-

ži získala jablonecká Ludmila Dutá.

Karel Aubrecht Regionu: „Jsem rád, že jsem mohl přispět k popularizaci vašeho euroregionu a že Poláci tuto výstavu instalovali, protože poskytuje zajímavé srovnání. V tom množství návrhů je to pro mne úspěch. Znak jsem přihlásil i do soutěže Dobry design 92 v Brně.“

Předpokládáme, že výstava nebude putovat jen po polských městech, ale i po české části Euroregionu Nisa.



Karel Aubrecht pod svým vítězným znkem v úterý v Jelení Hoře jako by říkal: „Je to špice!“

Foto pro Region: Fotojakt

Region

2. polovina ledna
1993