

Turnov

město bylo založeno v polovině 13. století Jaroslavem a Havlem z rodu Markvarticů na ostrahu nad řekou Jizerou. Bylo často sužováno nájezdy vojsk a vypalováno. V 17. století zde vznikaly první sklářské hutě na výrobu „pálené skelné kompozice“, tj. zhotovení umělých drahokamů ze skla, které se později brousily a upravovaly. Roku 1884 zde byla založena odborná šperkařská škola, jako první svého druhu v Evropě.

Zajímavosti:

- **Hrubý Rohozec** - Český ráj se pyšní několika zámky, avšak Hrubý Rohozec patří mezi jeho největší a nejkrásnější exempláře.
- **Hrad Trosky** - byl postaven na dvou izolovaných čedičových sucích, jimž lid již dávno dal příznačná jména: vyšší a štihlejší Panna, nižší a hmotnější Baba.
- **Zámek Sychrov** - Významná novogotická památka s největší sbírkou francouzské portrétní malby ve střední Evropě. Velmi krásné interiéry (točila se zde například pohádka Zlatovláska).
- **Hruboskalské skalní město** - Skalní město bylo osídleno již 5000 let před naším letopočtem. Ve středověku zde bylo postaveno několik hradních opevnění (Valdštejn, Hrubá Skála).



Náměstí v Turnově

Hrubá Skála

Data správního obvodu Turnov

Rozloha	247 km ²
Hustota osídlení	125,9 obyvatel a 1 km ²
Počet obyvatel	31 138 obyvatel

Kontakt

Městský úřad v Turnově
Antonína Dvořáka 335, 511 22 Turnov
Tel.: +420 481 366 111, Fax.: +420 481 366 112
www.turnov.cz, e-mail: mu@turnov.cz



Varnsdorf

původní ves vznikla v polovině 13. století, první písemný záznam se vztahuje k r. 1357. Po sloučení Starého Varnsdorfu s pěti okolními osadami (1849) došlo ke vzniku největší vesnice v Rakouské říši s 10 tisíci obyvateli. Roku 1868 byl Varnsdorf povýšen na město. V posledních dvou staletích město utvářel hlavně rozvoj textilního průmyslu, dnes je zde zastoupeno také strojírenství a potravinářský průmysl.

Zajímavosti:

- **Kostel sv. Františka z Assisi (Studánka)** - Zdaleka viditelný pseudorománský kostel z roku 1872.
- **Kostel sv. Petra a Pavla** - chrám sv. Petra a Pavla je nejstarším varnsdorfským kostelem, byl postaven na místě původního kostelíka ze 13. století.
- **Mlýn na koření** - Chřibská - objekt bývalého mlýna na koření z roku 1884 s původním zařízením, vyhlášeným za technickou památku, které pracovalo až do 70. let 20. století
- **Křížová hora** - Jiřetín p. Jedlovou - Areál Křížové hory byl v roce 1969 prohlášen za kulturní památku. Od roku 1991 začala cílevědomá snaha o celkovou obnovu tohoto místa, jež patří mezi nejvýznamnější dominanty obce Jiřetína pod Jedlovou.



Křížová hora



Varnsdorf - Hrádek

Data správního obvodu Varnsdorf

Rozloha	8 8,86 km ²
Počet obyvatel	20 900 obyvatel

Kontakt

Městský úřad ve Varnsdorfu
Nám. E. Beneše 470, 407 47 Varnsdorf
Tel.: +420 412 372 241, Fax.: +420 412 371 051
www: www.varnsdorf.cz, e-mail: varnsdorf@varnsdorf.cz



Rumburk

je centrem nejsevernějšího výběžku české země. První zmínka o existenci Rumburka pochází z roku 1298. Již tehdy byl tržní osadou a měl tak jeden ze základních atributů středověkého města, jehož statut je doložen v roce 1377. Od roku 1566, kdy byl v místech staré tvrze vybudován renesanční zámek, se město, představované vesměs dřevěnými domy, stalo novým sídlem někdejšího panství Tolštejn.

Zajímavosti:

- **Rozhledna na Dymníku** - 15 metrů vysoká rozhledna je postavena na čedičovém vrchu v nadmořské výšce 516 metrů.
- **Loreta** - Odměnou za služby císaři Leopoldu I. bylo dovoleno knězi Marcusovi z Aviana postavit v Rumburku kapucínský klášter. Stavba kláštera a kostela sv. Vavřince trvala od roku 1683 do roku 1690.
- **České Švýcarsko** - malebný kout Evropy-území Českého Švýcarska, malého pískovcového ostrůvku uprostřed Evropy, bylo 1. ledna 2000 vyhlášeno národním parkem
- **Kostel sv. Jiří v Jiřikově** - z let 1724-1728 s hranolovou věží, zařízení je rokokové a klasicistní z přelomu 18. a 19. století-Kořenov.



Loreta - Rumburk



Kostel v Rumburku

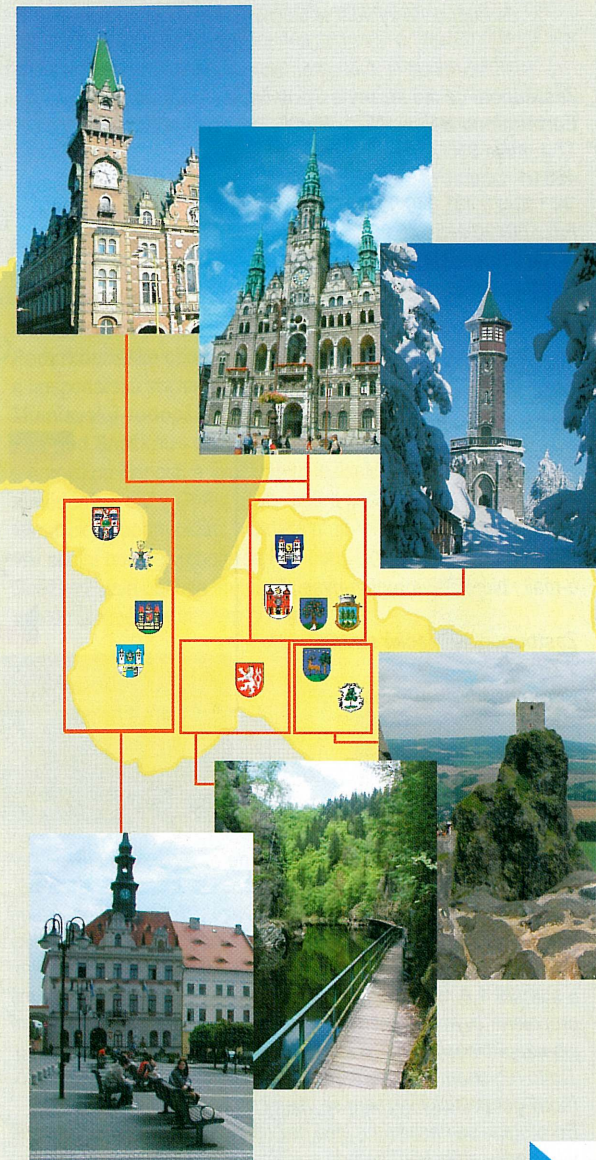
Data správního obvodu Rumburk

Rozloha:	266,11 km ²
Počet obyvatel	33 926 obyvatel

Kontakt

Městský úřad v Rumburku
Tř. 9. května 1366/48, 408 01 Rumburk
Tel.: +420 412 356 211, Fax.: +420 412 332 569
www: www.rumburk.cz, e-mail: e-podatelna@rumburk.cz

ČÍM JE ZAJÍMAVÝ - CO JE?





Liberec

historie města sahá do doby, kdy těmito místy vedly obchodní cesty. Jelikož přechod Ještědského hřebene byl pro obchodníky se zbožím příliš náročný, bylo nutné vytvořit místo pro odpočinek.

Počátek 19. století znamenal pro Liberec rozvoj textilního průmyslu a tedy i průmyslové architektury, což napomohlo k získání statutu samostatného města. Poloha Liberce umožňuje široké sportovní využití. Vyhlášeným sportovištěm je Ještědský skokanský areál se dvěma můstkami, kde se konalo nejedno mistrovství. Od roku 1968 se zde koná jeden z nejpůvodnějších evropských závodů v běhu na lyžích – Jizerská padesátka.

Zajímavosti

- **Zoologická zahrada** - nejstarší ZOO v ČR
- **Horský hotel Ještěd** - Od roku 1973 se nachází na vrcholu hory Ještěd (1012 m n. m.) rozhledna ve své nové podobě. Monumentální dílo arch. K. Hubáčka je ve tvaru rotačního hyperboloidu a získalo řadu ocenění.
- **Centrum Babylon v Liberci** - největší krytý zábavní komplex v České republice a unikátní aquapark s možností celodenního pobytu
- **Výstava lidových betlémů - Kryštofovo Údolí** - výstava nabízí více než 20 Betlémů nebo jejich částí, z nichž nejstarší pochází z roku 1846. Jsou zde Betlémy miniaturní, ale i Betlém zabírající 20 metrů čtverečních.



Horský hotel - Ještěd

Radnice - Liberec

Data správního obvodu Liberec

Rozloha	588,3 km ²
Hustota osídlení	227,0 obyvatel na km ²
Počet obyvatel	133 529 obyvatel

Kontakt

Městský úřad Liberec
Nám. Dr. E. Beneše 1, 460 59 Liberec 1
Tel.: +420 485 243 111, Fax.: +420 485 243 113
www.liberec.cz, e-mail: podatelna@magistrat.liberec.cz



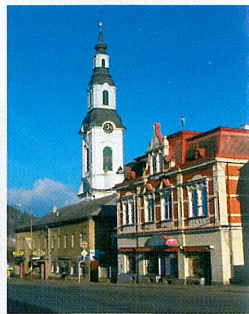
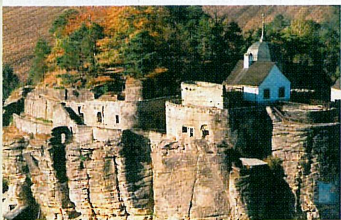
Nový Bor

doba vzniku osady, která je dnes součástí Novému Boru, se datuje okolo roku 1471. V tomto období se objevují první zmínky o vesnici zvané Arnultovice.

Dne 26. února 1757 z popudu hraběte Kinského, povýšila císařovna Marie Terezie Nový Bor na město. Dnes je Nový Bor městem tří přívlastků - brána Lužických hor, město skla a město zeleně a zahrad. Po celém městě jsou známa svítidla s křišťálovými ověsy z firmy Preciosa Lustry Kamenický Šenov.

Zajímavosti

- **Skalní hrad Sloup** - vytesán do pískovcového masivu stolové hory je největším svého druhu v Čechách.
- **Sklářské muzeum v Novém Boru** - Muzeum je umístěno v centru města v empírovém domě, postaveném Janem Kryštofem Socherem v roce 1804.
- **Skalní hrad ve Svojkově** - byl postaven zřejmě začátkem 14. století na 20 m vysokém kuželovitém vrchu, některé části hradu byly vytesány přímo do skály
- **Sklářské muzeum**
- **Kamenický Šenov** - bylo založeno roku 1923 se zaměřením na dějiny sklářství. Sama budova muzea pochází z roku 1769. Jsou zde vystaveny velice vzácné exponáty lustrů a práce starých mistrů.



Hrad Sloup

Nový Bor

Data správního obvodu Nový Bor

Rozloha	201 km ²
Hustota osídlení	129 obyvatel na km ²
Počet obyvatel	25 903 obyvatel

Kontakt

Městský úřad v Novém Boru
Nám. Míru 1, 473 01 Nový Bor
Tel.: +420 487 712 311, Fax.: +420 487 726 160
www.novy-bor.cz, e-mail: posta@novy-bor.cz



Semily

první písemná zpráva o Semilech pochází z roku 1352. Po staletí bylo město Semily sídlem vrchnosti. Postavení železniční tratě Pardubice-Liberec v roce 1858 dalo impuls k postupné přeměně Semil v dnešní město s převážně textilní, dřevozpracující a strojírenskou výrobou.

Zajímavosti

- **Bozkovské dolomitové jeskyně** - Jediné zpřístupněné jeskyně na severu jsou charakteristické unikátní krápníkovou výzdobou s křemennými římsami a lištami. Součástí jeskyně je největší podzemní jezero v Čechách.
- **Riegrova stezka - Údolí Jizery** - Jedno z krajinářsky nejzajímavějších údolí Čech je pro pěší návštěvníky zpřístupněno Riegrovou stezkou, vedoucí po pravém břehu Jizery ze Semil do Železného Brodu. Údolí bylo vyhlášeno přírodní rezervací a doplněno naučnou stezkou.
- **Kozákov** - je nejvyšší horou Horního Pojizeří. Na vrcholu stojí Riegrova turistická chata a 24 m vysoká rozhledna,
- **Kostel sv. Petra a Pavla z r. 1911** - Původní památkou na starý kostel jsou sochy sv. Petra a Pavla v nadživotní velikosti z roku 1702, které jsou umístěné hned u vchodu.



Kozákov

Riegrova stezka

Data správního obvodu Semily

Rozloha	230 km ²
Hustota osídlení	115,7 obyvatel na 1 km ²
Počet obyvatel	26 544 obyvatel.

Kontakt

Městský úřad v Semilech
Husova 82, 513 13 Semily
Tel.: +420 481 629 111, Fax.: +420 481 622 534
www.semily.cz, e-mail: musm@semily.cz



Tanvald

první písemná zmínka o Tanvaldu jako dřevařské osadě na levém břehu řeky Kamenice pochází ze druhé pol. 16. st. Osada tehdy zřejmě patřila pod obec Smržovku. Současné město vzniklo spojením

obcí Tanvald a Šumburk nad Desnou. Rozvoj bavlnářského průmyslu způsobil rychlejší osídlování Tanvaldska. V polovině 18. století si rolníci a chalupníci začali sami přivydělávat ručním tkaním plátna. Samostatně existuje Tanvald pravděpodobně od začátku 17. století. V 1905 byl Tanvald povýšen na město. V současné době je oblast Tanvald přírodními podmínkami předurčena ke všem druhům lyžařských sportů.

Zajímavosti

- **Ozubnicová železnice Tanvald - Kořenov** - Trať byla vystavěna do roku 1902 jako důležitá mezinárodní průmyslová tepna, z Tanvaldu přes Novosvětský průsmyk dále do Sklarszkie Poreby - od r. 1992 vyhlášena kulturní památkou
- **Kostel Šumburk nad Desnou** - stavba z roku 1900. Zvony za války konfiskovány, svěcení dvou nových zvonů se uskutečnilo v roce 1993.
- **Rozhledna Štěpánka** - Dokončena až v r. 1892 a nazvána Štěpánka podle arcivévodky Štěpána, protektora stavby císařské silnice z Liberce do Trutnova, budované kolem r. 1847.



Tanvald - Špičák

Tanvald - radnice

Data správního obvodu Tanvald

Rozloha	191 km ²
Hustota osídlení	11407 obyvatel na km ²
Počet obyvatel	21 843 obyvatel

Kontakt

Městský úřad v Tanvaldu
Palackého 359, 468 41 Tanvald
Tel.: +420 483 369 511, Fax.: +420 483 369 512
www.tanvald.cz, e-mail: meu@tanvald.cz

Mezi úkoly Euroregionu Neisse-Nisa-Nysa, vyplývající ze společně dohodnutých cílů patří kromě spousty dalších například:

- podpora pro vytvoření společného přeshraničního kooperačního místa
- vytvoření společného plánovacího prostoru
- do budoucna vytvořit společný prázdninový region

Pro další informace, servis a pomoc je zde k jejich vyřízení:

Zastoupení české strany a Společný sekretariát Euroregionu Neisse-Nisa- Nysa

Tr. 1. máje 858/26
460 01 Liberec III
Tel.: 00420 485 340 991
Fax.: 00420 485 340 988
e-mail.: j.zamecnik@arr-nisa.cz
zastoupení Euroregionu Nisa –
regionální sdružení měst a obcí

Zastoupení polské strany v Jeleni Hoře

Stowarzyszenie Gmin Polskich Euroregionu Nysa

ul. 1. Maja 57
58-500 Jelenia Góra,
Tel.: 00487 576 764 71
Fax.: 00487 576 764 70
e-mail.: biuro@euroregion-nysa.pl

Zastoupení německé strany v Zittau

Kommunalgemeinschaft Euroregion Neisse

e.V. Rathenaustrasse 18a
02763 Zittau
Tel.: 03583 57500
Fax.: 03583512517
e-mail.: watterott@euroregion-neisse.de

Euroregion Neisse-Nisa-Nysa je svazek tří hraničních území v srdci Evropy, společná oblast Polské republiky, České republiky a Spolkové republiky Německa o celkové rozloze 13 000 km² a s téměř 1,6 miliony obyvatel. Všechna tři území jsou vzájemně propojena svými společnými zájmy i společnými problémy, které jsou zapříčiněny mimo jiné měnící se historií našeho kontinentu. Tímto regionem dnes probíhá vnější hranice EU, která má mimořádný geopolitický význam se všemi riziky i šancemi. Euroregion se nachází na více než tisíc let obydleném území, kde v důsledku stěhování národů zaujímají postupně od 6. století svá sídla Slované. Stmelujícím prvkem pro celou oblast se stal mladý

raně feudální český stát, jehož panovníkům se od 11. století dařilo získat vliv na Lužici. V dávné minulosti k nim patřili například Pieastové a Přemyslovci, němečtí králové a císařové, Habsburkové a Prusové - abychom jmenovali alespoň některé.

Během velké kolonizační vlny, která ve 12. století postupně přiváděla i do těchto oblastí německé obyvatelstvo, přibýly tedy i nové německé osady nebo vsi smíšené z příslušníků obou etnik. Zpětný pohled do dějin nám také ukazuje mnoho evropských konfliktů z dávné i mladé minulosti, které nám tu zanechaly své stopy, a které jsou částečně znatelné ještě dnes.

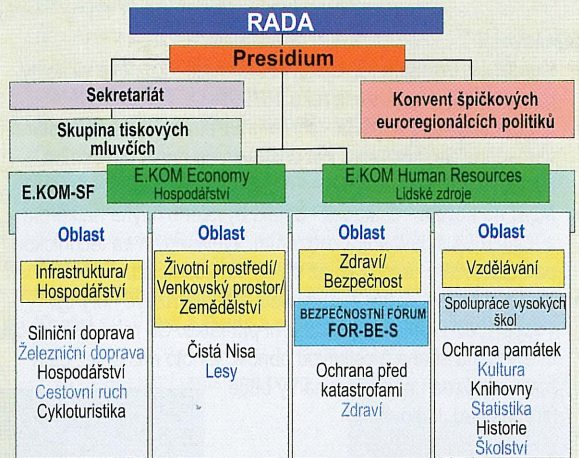
Přesto všechno to byla právě generace zdejších osadníků, Slovanů a německých kolonistů, jejichž potomci se spolu s poválečnými obyvateli snažili toto území dále tvořit, rozvíjet a získané dědictví zveleбенé odevzdat svým nástupcům.

Jejich píle a Genius Loci naplnily kulturní odkazy našich předků, což dokládají četné architektonické a kulturní památky, k nimž náleží jak lidové umělecké stavby (podstávkové, tyrolské, tkalcovské nebo srubové domy), paláce a zámky, tak i středověká města od Boleslawie po Žitavu nebo další objekty, které samy nebo ve spojení se zvuknými jmény mají světovou pověst. Přírodní charakter Euroregionu Nisa je poměrně rozštěpený: nížiny na severu, hory na jihu. Nejvýraznějším pohořím jsou Krkonoše se svou nejvyšší horou Sněžkou (1602 m). Nacházejí se na severovýchodě České republiky mezi Českou repub-

likou a Polskem. Hranice mezi oběma státy prochází přímo po hlavním hřebeni. Rozlohou se dvě třetiny Krkonoš nacházejí právě na české straně hranice. Pramení zde i největší česká řeka Labe a mnoho dalších tu má svá prameniště - Nisa, Správa, Wittig, Bober, Queis a další. Charakteristický velkým počtem vulkanických těles s rozsáhlými porosty přirozených lesů je západní okraj Lužických hor. Čedičové a znělcové kupy se zde střídají s bizarními tvary pískovcových skal, souvislé lesy přecházejí v pestré podhorské louky a na mnoha místech se také zachovala lužická architektura. Lužické hory jsou rozvodím Severního a Baltského moře a představují i výrazný povětrnostní předěl. Na území Euroregionu Nisa jsou k nalezení stejně tak velké zdroje drahého kamení (např. achát a ametyst) nebo čedič, vápenec, pískovec, žula a křemen, ale i rašelina, hnědé uhlí a dokonce i uran. Nacházejí se zde četná ložiska léčebných a minerálních pramenů, která jsou základem pro rozvoj léčebných koupelí

a lázní a svou pověstí dalece překračují území celého euroregionu. Mezi nejznámější patří například **Cieplice Slaskie, Swieradow Zdroj, Lázně Libverda či Bad Muskau.**

Tyto pro turisty tak užitečné skutečnosti jsou mnohostranně doplněny dalšími rozmanitými možnostmi, k nimž patří na prvním místě zimní sport. Vždyť pro kterého sportovce není létání na lyžích v Harrachově pojmem? To se týká zvláště současnosti, kdy díky existujícím příležitostem a reálným možnostem, je území Euroregionu Nisa stále atraktivnější.



Na základě existujících problémů v oblasti trojzemí Čech, Sasko a Polska vyplynula nutnost vytvoření hranici přesahující spolupráce přímo v hraničním regionu. Ukázalo se, že půjde o komplikovaný proces, neboť jednání mezi sebou musí vést na různých úrovních zástupci všech tří zemí.

Euroregion Neisse-Nisa-Nysa je výlučně demokraticky organizované hranici přesahující dobrovolné zájmové sdružení měst a obcí, kde však každý jeho člen nebo území každé strany vystupuje a jedná samo za sebe. Bohužel, vývoj a neklid 20. století vytvářejí podmínky, které přispívají k poklesu, chybějícímu rozvoji a nejrušnějším deficitům (národní okrajová poloha, infrastrukturální rozdíly, špatné přeshraniční dojmy), k problémům okolního prostředí, k rozdělení s omezením přesahujícím hranice mobility obyvatel. Úloha Euroregionu Neisse- Nisa-Nysa spočívá v odstraňování překážek a rozdělovacích faktorů a konečně také k překonávání hranice, případně ke snížení jejího významu na správní hranici. Struktura Euroregionu vévodí jeho Rada jako nejvyšší orgán, dále pak výkonné Prezidium a společný sekretariát, který řídí, kontroluje a koordinuje pracovní skupiny a skupiny expertů. Sídlem společného sekretariátu je Liberec, nejvýznamnější a v současné době nejvíce prosperující město Euroregionu.



Železný Brod

město skla, přírodních krás i lidových památek vzniklo pravděpodobně v 11. až 12. století při zemské stezce, která vedla k pruským hranicím. Osídlení se tu soustředilo kolem křižovatky dvou obchodních cest na brodu přes řeku Jizeru - odtud název města, v jehož okolí se už v 10. století těžila železná ruda. Přídomek Železný získal Brod v 16. století. Současnost Železného Brodu je reprezentována sklářskou firmou Železnobrodské sklo a střední uměleckoprůmyslovou školou sklářskou.

Zajímavosti

- **Památková zóna Trávníky** - Staré roubené stavby horního Pojizeří byly budovány od r. 1754.
- **Dlaskův statek** - etnografická expozice, znázorňující vybavení venkovského stavení v 19. století.
- **Bělíště** - největší a nejkrásnější roubená stavba ve městě z roku 1807.
- **Železnobrodská radnice** - vystavěna roku 1890 z původní dřevěné. V přízemí je také vystaven městský znak s letopočtem 1501, který znamená obnovení městských práv českým králem Vladislavem II.



Radnice Železný Brod



Muzeum Bělíště

Data správního obvodu Železný Brod

Rozloha 74 km²
Hustota osídlení 162,1 obyvatel na km²
Počet obyvatel 12 017 obyvatel

Kontakt

Městský úřad v Železném Brodě
nám. 3. května 1, 468 22 Železný Brod
Tel.: +420 483 333 911, Fax.: +420 483 333 952
www.zelbrod.cz, e-mail: podatelna@zelbrod.cz



Frýdlant
zvláštní jméno bývá vysvětlováno starou pověstí, podle které před mnoha staletími požádal Záhvozd muž vrchnost o sedm lánů půdy pro svých sedm synů. Zanedlouho na břehu řeky Smědě vyrostla malá osada, kterou otec pojmenoval po německu Viderland - „chraňte zemi“.

Zajímavosti

- **Lázně Libverda** - Libverda byla známá v okolí již v 15. století. Vyvěrala zde „Boží voda“, kterou se poutníci osvěžovali.
- **Hrad a Zámek Frýdlant** - nejvýznamnější památkový celek v Čechách představuje spojení středověkého hradu a renesančního zámku.
- **Bazilika Navštívení Panny Marie Hejnice** - první dřevěná kaplička, kam přicházeli poutníci nejen z Čech, ale i z Lužice, Slezska a Polska.
- **Kostel Nalezení Svatého kříže** - kostel byl postaven v roce 1551, je v něm i pohřební kaple Redernů.
- **Frýdlantská rozhledna** - Na Resselově kopci nad Frýdlantem v Čechách stávala již od roku 1890 dřevěná trámová rozhledna. Turistům sloužila do roku 1906, kdy musela být stržena a o rok později nahrazena 21 metrů vysokou vyhlídkovou věží z pálených cihel a žulových bloků



Zámek Frýdlant



Radnice

Data správního obvodu Frýdlant

Rozloha	349 km ²
Hustota osídlení	69,7 obyvatel na km ²
Počet obyvatel	24 349 obyvatel

Kontakt

Městský úřad ve Frýdlantě
Nám. T.G.Masaryka 37, 464 01 Frýdlant
Tel.: +420 482 464 011, Fax.: +420 482 312 053
www.frydlantvc.cz, e-mail: mesto@mu-frydlant.cz



Česká Lípa
počátky města spadají asi do třetí čtvrtiny 13. století v souvislosti s osadou v podhradí vodního hradu Lipého. První výslovný doklad o existenci města však pochází až z roku 1337. V 18. století ještě Česká Lípa patřila mezi nejlidnatější česká města a jako jedno z prvních měst v Čechách se otevřela manufakturnímu podnikání.

Zajímavosti

- **Národní přírodní památka Peklo** - údolní, místy až 60 m široká, skalní průrva o výšce 35 až 45 m. Byla vyhloubena Robečským potokem a jeho přítoky do druhohorního pískovce a je pozoruhodným zážitkem.
- **Hrad Bezděz** - romantická silueta hradu přitahovala řadu umělců, mezi jinými Karla Hynka Máchu.
- **Visecká rychta v Kravařích** - Visecká rychta, vystavěná r. 1797 pro místního rychtáře Václava Kerna, patří k největším roubeným stavbám v Čechách. Pět komor v patře a trojpodlažní půda byly určeny především k sušení chmele.



Visecká rychta



Česká Lípa

Data správního obvodu Česká Lípa

Rozloha	862 km ²
Hustota osídlení	88,5 obyvatel na km ²
Počet obyvatel	76 434 obyvatel

Kontakt

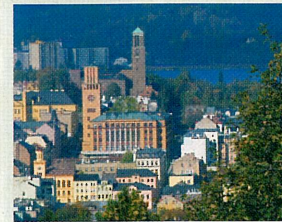
Městský úřad v České Lípě
Nám. T. G. Masaryka 1, 470 01 Česká Lípa
Tel.: +420 487 881 111, Fax.: +420 487 521 829
www: www.mucl.cz, e-mail: mesto@mucl.cz



Jablonec nad Nisou
první zmínka o Jablonci je z roku 1356, avšak ke stálému osídlení dochází až v 16. století, kdy byla založena první skelná huť ve Mšeně a postaven první kostelík. Již od poloviny 17. století je zde tradičním průmyslovým odvětvím výroba bižuterie a skla.

Zajímavosti

- **Pantheon - Hrad** - včetně předhradí zaujímá délku téměř 400 m a v současné době je považován za nejdelší a nejkomplicovanější skalní hrad v České republice.
- **Zřícenina Frýdštejn** - Před úplnou zkázou jej zachránil Okrašlovací spolek v Turnově, který jej v r. 1892 koupil od knížat Rohanů, dal zpevnit zbývající zdi a zabránil využívání tesaných kvádrů na okolní stavby.
- **Severák** - lyžařský areál - Celý areál disponuje sjezdáckými tratěmi o celkové délce 4,3 km. Je zde možnost i běžeckého lyžování po Jizerské magistrále, která Severák protíná.
- **Vrch Kopanina a rozhledna** - patří určitě k nejnavštěvovanějším místům v okolí Malé Skály
- **Rozhledna Štěpánka** - Štěpánka je nejstarší rozhlednou Jizerských hor, její stavba byla zahájena knížetem Camillem Rohanem roku 1847.



Město Jablonec nad Nisou



Rozhledna Štěpánka

Data správního obvodu Jablonec nad Nisou

Rozloha	142 km ²
Hustota osídlení	373,3 obyvatel na 1 km ²
Počet obyvatel	52 949 obyvatel

Kontakt

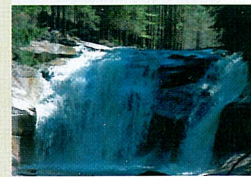
Městský úřad v Jablonci nad Nisou
Mírové náměstí 3100/19, 467 51 Jablonec nad Nisou
Tel.: +420 483 357 111, Fax.: +420 483 357 353
www.mestojablonec.cz, e-mail: mujablonec@mestojablonec.cz



Jilemnice
První zmínky o jilemnických dolech pocházejí z 15. století a v následujícím století se připomíná zdejší vyspělé plátenictví. Plátenická sláva města vyvrcholila ve druhé polovině 18. století a na počátku 19. století, kdy se zde tkaly vynikající batisty, závoje a další zboží špičkové kvality. Dodnes se jedná o nejménější Iněnou přízi na světě. Jilemnice se nazývá „kolébkou českého lyžování“. První lyže do této oblasti přivezl pro své lesní dělníky v roce 1892 Jan Harach, a tak se jejich užívání rychle šířilo ve všech vrstvách obyvatel.

Zajímavosti

- **Ski areál Horní Domky** - Rokytnice nad Jizerou - jeden z největších v Čechách. Zahrnuje čtyřsedačkovou lanovku o délce 2198 m na vrchol Lysé hory do výšky 1312 m n. m. a 6 lyžařských vleků různých délek i náročností.
- **Podkrkonošské chalupy na Jilemnicku** - roubené stavby a hospodářská stavení ze 17. a 18. století.
- **Mumlavský vodopád** - nejhezčí vodopád v Krkonoších
- **Pec pod Sněžkou** - Osada vznikla v souvislosti s hornickou činností a využíváním ložisek železných arzenových a měděných rud v Obřím dole - odtud pochází i její název. Díky klimatickým podmínkám, na které mají vliv okolní horské vrcholy, se Pec pod Sněžkou stala oblíbeným turistickým místem zejména v zimním období.



Mumlavský vodopád



Rozhledna

Data správního obvodu Jilemnice

Rozloha	279 km ²
Hustota osídlení	82,5 obyvatel na 1 km ²
Počet obyvatel	22 857 obyvatel

Kontakt

Městský úřad v Jilemnici
Masarykovo nám. 82, 514 01 Jilemnice
Tel.: +420 481 565 111, Fax.: +420 481 565 222
www: www.jilemnice.cz, e-mail: podatelna@mesto.jilemnice.cz

Mezi úkoly Euroregionu Neisse-Nisa-Nysa, vyplývající ze společně dohodnutých cílů patří kromě spousty dalších například:

- podpora pro vytvoření společného přeshraničního kooperačního místa
- vytvoření společného plánovacího prostoru
- do budoucna vytvořit společný prázdninový region

Pro další informace, servis a pomoc je zde k jejich vyřízení:

Zastoupení české strany a Společný sekretariát

Euroregionu Neisse-Nisa- Nysa

Tř. 1. máje 858/26

460 01 Liberec III

Tel.: 00420 485 340 991

Fax.: 00420 485 340 988

e-mail.: j.zamecnik@arr-nisa.cz

zastoupení Euroregionu Nisa –

regionální sdružení měst a obcí

Zastoupení polské strany v Jelení Hoře

Stowarzyszenie Gmin Polskich

Euroregionu Nysa

ul. 1. Maja 57

58-500 Jelenia Góra,

Tel.: 00487 576 764 71

Fax.: 00487 576 764 70

e-mail.: biuro@euroregion-nysa.pl

Zastoupení německé strany v Zittau

Kommunalgemeinschaft

Euroregion Neisse

e.V. Rathenaustrasse 18a

02763 Zittau

Tel.: 03583 57500

Fax.: 03583512517

e-mail.: watterott@euroregion-neisse.de

Euroregion Neisse-Nisa-Nysa je svazek tří hraničních území v srdci Evropy, společná oblast Polské republiky, České republiky a Spolkové republiky Německa o celkové rozloze 13 000 km² a s téměř 1,6 miliony obyvatel. Všechna tři území jsou vzájemně propojena svými společnými zájmy i společnými problémy, které jsou zapříčiněny mimo jiné měnící se historií našeho kontinentu. Tímto regionem dnes probíhá vnější hranice EU, která má mimořádný geopolitický význam se všemi riziky i šancemi.

Euroregion se nachází na více než tisíc let obydleném území, kde v důsledku stěhování národů zaujímají postupně od 6. století svá sídla Slované. Smělujícím prvkem pro celou oblast se stal mladý

raně feudální český stát, jehož panovníkům se od 11. století dařilo získat vliv na Lužici. V dávné minulosti k nim patřili například Piastové a Přemyslovci, němečtí králové a císařové, Habsburkové a Prusové – abychom jmenovali alespoň některé.

Během velké kolonizační vlny, která ve 12. století postupně přiváděla i do těchto oblastí německé obyvatelstvo, přibýly tedy i nové německé osady nebo vsi smíšené z příslušníků obou etnik.

Zpětný pohled do dějin nám také ukazuje mnoho evropských konfliktů z dávné i mladé minulosti, které nám tu zanechaly své stopy, a které jsou částečně znatelné ještě dnes.

Přesto všechno to byla právě generace zdejších osadníků, Slovanů a německých kolonistů, jejichž potomci se spolu s poválečnými obyvateli snažili toto území dále tvořit, rozvíjet a získané dědictví zvelebené odevzdat svým nástupcům.

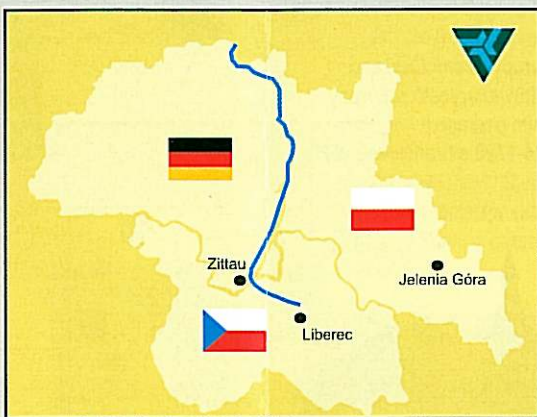
Jejich píle a Genius Loci naplnily kulturní odkazy našich předků,

což dokládají četné architektonické a kulturní památky, k nimž náležejí jak lidové umělecké stavby (podstávkové, tyrolské, tkalcovské nebo srubové domy), paláce a zámky, tak i středověká města od Boleslawice po Žitavu nebo další objekty, které samy nebo ve spojení se zvuknými jmény mají světovou pověst.

Přírodní charakter Euroregionu Nisa je poměrně rozštěpený: nížiny na severu, hory na jihu. Nejvýraznějším pohořím jsou Krkonoše se svou nejvyšší horou Sněžkou (1602 m). Nacházejí se na severovýchodě České republiky mezi Českou republikou a Polskem. Hranice mezi oběma státy prochází přímo po hlavním hřebeni. Rozlohou se dvě třetiny Krkonoš nacházejí právě na české straně hranice. Pramení zde i největší česká řeka Labe a mnoho dalších tu má svá pramenišť – Nisa, Spréva, Wittig, Bober, Queis a další.

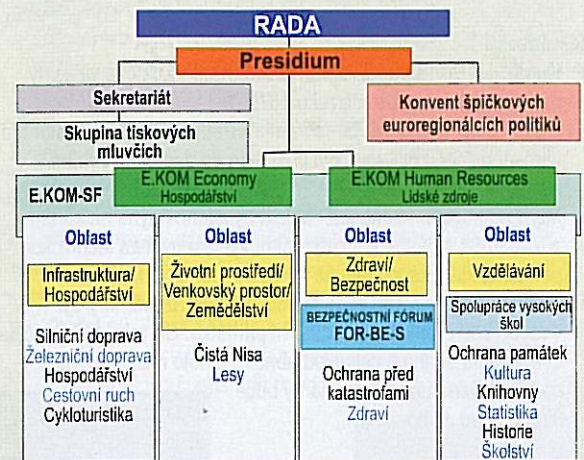
Charakteristický velký počet vulkanických těles s rozsáhlými porosty přirozených lesů je západní okraj Lužických hor. Čedičové a znělcové kupy se zde střídají s bizarními tvary pískovcových skal, souvislé lesy přecházejí v pestré podhorské louky a na mnoha místech se také zachovala lužická architektura. Lužické hory jsou rozvodím Severního a Baltského moře a představují i výrazný povětrnostní předěl.

Na území Euroregionu Nisa jsou k nalezení stejně tak velké zdroje drahého kamení (např. achát a ametyst) nebo čedič, vápenec, pískovec, žula a křemen, ale i rašelina, hnědé uhlí a dokonce i uran. Nacházejí se zde četná ložiska léčebných a minerálních pramenů, která jsou základem pro rozvoj léčebných koupelí



a lázni a svou pověstí dalece překračují území celého euroregionu. Mezi nejznámější patří například **Cieplice Slaskie, Swieradow Zdroj, Lázně Libverda či Bad Muskau.**

Tyto pro turisty tak užitečné skutečnosti jsou mnohostranně doplněny dalšími rozmanitými možnostmi, k nimž patří na prvním místě zimní sport. Vždyť pro kterého sportovce není létání na lyžích v Harrachově pojmem? To se týká zvláště současnosti, kdy díky existujícím příležitostem a reálným možnostem, je území Euroregionu Nisa stále atraktivnější.



Na základě existujících problémů v oblasti trojzemí Čech, Sasko a Polska vyplynula nutnost vytvoření hranice přesahující spolupráce přímo v hraničním regionu. Ukázalo se, že půjde o komplikovaný proces, neboť jednání mezi sebou musí vést na různých úrovních zástupci všech tří zemí.

Euroregion Neisse-Nisa-Nysa je výlučně demokraticky organizované hranici přesahující dobrovolné zájmové sdružení měst a obcí, kde však každý jeho člen nebo území každé strany vystupuje a jedná samo za sebe. Bohužel, vývoj a neklid 20. století vytvářejí podmínky, které přispívají k poklesu, chybějícímu rozvoji a nejvýznamnějším deficitům (národní okrajová poloha, infrastrukturální rozdíly, špatné přeshraniční dojmů), k problémům okolního prostředí, k rozdělení s omezením přesahujícím hranice mobility obyvatel. Úloha Euroregionu Neisse- Nisa-Nysa spočívá v odstraňování překážek a rozdělovacích faktorů a konečně také k překonávání hranice, případně ke snížení jejího významu na správní hranici. Struktura Euroregionu věvodí jeho Rada jako nejvyšší orgán, dále pak výkonné Prezidium a společný sekretariát, který řídí, kontroluje a koordinuje pracovní skupiny a skupiny expertů. Sídlem společného sekretariátu je Liberec, nejvýznamnější a v současné době nejvíce prosperující město Euroregionu.



Železný Brod

město skla, přírodních krás i lidových památek vzniklo pravděpodobně v 11. až 12. století při zemské stezce, která vedla k pruským hranicím. Osídlení se tu soustředilo kolem křižovatky dvou obchodních cest na brodu přes řeku Jizeru - odtud název města, v jehož okolí se už v 10. století těžila železná ruda. Přídomek Železný získal Brod v 16. století. Současnost Železného Brodu je reprezentována sklářskou firmou Železnobrodské sklo a střední uměleckoprůmyslovou školou sklářskou.

Zajímavosti

- **Památková zóna Trávníky** - Staré roubené stavby horního Pojizeří byly budovány od r. 1754.
- **Dlaskův statek** - etnografická expozice, znázorňující vybavení venkovského stavení v 19. století.
- **Bělístě** - největší a nejkrásnější roubená stavba ve městě z roku 1807.
- **Železnobrodská radnice** - vystavěna roku 1890 z původní dřevěné. V přízemí je také vystaven městský znak s letopočtem 1501, který znamená obnovení městských práv českým králem Vladislavem II.



Radnice Železný Brod



Muzeum Bělístě

Data správního obvodu Železný Brod

Rozloha	74 km ²
Hustota osídlení	162,1 obyvatel na km ²
Počet obyvatel	12 017 obyvatel

Kontakt

Městský úřad v Železném Brodu
nám. 3. května 1, 468 22 Železný Brod
Tel.: +420 483 333 911, Fax.: +420 483 333 952
www.zelbrod.cz, e-mail: podatelna@zelbrod.cz