

**Výtah z tisku 1996**

**o**

**EUROREGIONU NISA**



**Liberec, Únor 1997**



## Němečtí motoristé zablokovali hraniční přechody

Hrádek nad Nisou (ouš, hč) - Němečtí motoristé, vracející se z dovolené zejména v Krkonoších a v Jizerských horách, zacpali včera po poledni hraniční přechody v severních Čechách. V příhraničních městech Varnsdorf a Hrádek nad Nisou zavládla dopravní zácpa a místním řidičům bránila v soukromých i služebních cestách. Fronta k hraničnímu přechodu v Hrádku nad Nisou začínala již u vesnice Bílý Kostel a táhla se skoro deset kilometrů.

Séf liberecké dopravní policie Antonín Ročňák uvedl, že do Hrádku nad Nisou a okolí nasadil téměř všechny své muže. "Před městem německé motoristy zastavovali a pouštěli dál jen

tolik vozidel, kolik jich projelo přes hradecký hraniční přechod," řekl Ročňák. Kolem 15. hodiny však už dopravní policisté museli začít řídit směrující na Hrádek posílat na křižovatce před Bílým Kostelem na ústeckou výpadek k hraničnímu přechodu ve Varnsdorfu. K němu vede silnice Lužickými horami, jímž se Němci raději vyhnou, protože cesta je v zimě nebezpečnější než k Hrádku položenému v nížině.

Obyvatelé Varnsdorfu nápor turistů také pocítili. Oproti běžným dnům, kdy jsou automobily odbavovány průběžně, museli řidiči na odbavení čekat jednu až dvě hodiny. Kolona automobilů ještě večer stála přes celé město. Celý den navíc mrholilo a občas

plynulé odbavování zkomplikovaly i menší dopravní nehody.

Naproti tomu na přechodech v západních Čechách byl včera normální provoz. "Osobní auta projíždějí průběžně, problémy proti očekávání nemají ani kamióny. I ty podle hlášení k úternímu poledni vyjžděly z republiky prakticky bez čekání, do hodiny čekaly na odbavení jen ve Fomavě," řekl operační důstojník Cizinecké a pohraniční policie západočeského policejního ředitelství v Plzni Josef Míšek.

Vedoucí celnice na hradeckém přechodu Jaroslav Carnogurský uvedl, že hlavní příčinou mnohakilometrových front je složitý průjezd Žitavou, vzdálenou pouze jeden a půl kilometru od

Hrádku nad Nisou. Na jejím kraji před kruhovým objezdem, ze kterého se Němci dostávají z města do vnitrozemí, stojí totiž semafor a brzdi dopravu. Silnice z Hrádku do Žitavy ke všemu ústí před žitavským přechodem do křižovatky. Zacpávají ji turisté vracející se z Čech i z Polska.

Němečtí a polští celníci a pasová služba kromě toho pracují pomaleji než čeští celníci v Hrádku. Překročení hraničního přechodu v Žitavě zpomalují také železné zábrany. Silnici zužují do nepříjemné dvojité zatáčky a nutí jet krokem. Němečtí celníci kontrolují také pečlivěji větší množství cizinců, neboť ti potom mohou volně projet zeměmi Evropské unie.

## Skauti Euroregionu upřesnili své dohody

LIBEREC / PETROVICE (el) - Již druhé pracovní setkání uskutečnili v minulých dnech představitelé skautských organizací ze všech tří částí Euroregionu Nisa. Konalo se na základně liberecké organizace "Seleška" v Petroviciích a zejména se vyznačovalo zvýšeným zájmem naší a polské strany.

Jednání se zúčastnila většina členů okresní rady Junáka z Liberce, zástupci rad okresů Jablonec nad Nisou a Česká Lípa, z Polska pak představitelé Svazu harcerů nejen z Jelení Hoře, ale i z Wrocławu. Německou část nadále reprezentovali zástupci lužickosrbských skautů z oblasti Budyšina a to z důvodu, že mezi německým obyvatelstvem této oblasti skautská organizace údajně neexistuje. Poláci dokonce přivezli pozdrav vedoucího polské části Euroregionu Martina Zawily, zatímco naše zástupce zklamalo, že jako hostitelé podobnou pozornost nezaznamenali.

Obsah jednání se především zaměřil na konkretizaci dohod, k nimž došlo při prvním setkání loni v říjnu v Jelení Hoře. Ty obsahují zejména nabídky k účasti na kurzech pro řádce a další činnosti, vzájemné využívání základů a prostor pro letní tábory. Pro naše skauty mohou být zajímavé například prázdninové kursy jachtařů, kormidelníků a plachtaření, které pořádá polské středisko Smigielko u jezera Slawa, nebo tradiční pochody po Krkonoších, pořádané polskými harcery v květnu a září. Obě zahraniční strany naopak projevíly zájem o v dubnu konanou skautskou polní mši u ruprechtického kostela U Obrázku a květnové závody světlušek a vřchat.

Jak nám řekl předseda liberecké ORJ Jiří Kalenda - George, informace o konkrétních nabídkách putují nyní do jednotlivých středisek a oddílů, které podle zájmu samy naváží kontakty. První krok učinilo liberecké středisko Ichtyš, které na květen připravuje výpravu do Polska a má zajištěno ubytování v Domě harcerů v Jelení Hoře. Účastníci setkání také ustavili radu skautů a harcerů Euroregionu Nisa, jejíž jednání se uskuteční dvakrát do roka. Výkonným předsedou bude vždy zástupce strany, která bude následující schůzku zajišťovat. Příštími hostiteli budou lužickosrbské skauti v oblasti Budyšina.

Jak nám řekl předseda liberecké ORJ Jiří Kalenda -

## Do programu Phare '96 přijaty čtyři projekty

HRÁDEK NAD NISOU (kal) - Pět stavebních projektů se přihlásila hradecká radnice do mezinárodního programu pro příhraniční spolupráci Phare '96. Celkem se v liberecké kanceláři Euroregionu Nisa shromáždilo od začátku ledna 1996 jedenáct projektů.

Podle starosty Hrádku nad Nisou Ing. Milana Faltuse se jedná o projekty mezinárodního domu pro seniory, cyklistické stezky v údolí řeky Nisy, vnitřního okruhu Hrádku nad Nisou, rekonstrukce sklárny na Kristýně a vodovod

v obci Václavice. Reálné je podle starosty přijetí čtyř z těchto pěti projektů.

V současné době se v Hrádku nad Nisou realizuje z peněz ES výstavba čistírny odpadních vod. Celkové stavební náklady činí 86 milionů korun. Polovina z nich pochází z Phare '95. Dalším projektem, jenž by měl být v nejbližší době v Hrádku nad Nisou realizován, je zřízení informačního centra. Na vizi propojení deseti informačních center na území Euroregionu Nisa je vyčleněno 15 milionů korun.

leden '96



## S náměstkem ministra hospodářství V. Menclem o přeshraniční spolupráci

# Krok na cestě do Evropy

Ing. arch. Václav MENCL, bývalý primátor města Brna, je dnes jedním ze tří náměstků ministra hospodářství. Do jeho kompetence spadají především problémy souhrnně nazývané prostorové plánování a rozvoj. Na tomto místě však nepůjde řeč o začlenění ČR do velkých mezinárodních projektů, jako je třeba budování dopravních koridorů, ani o realizaci regionálních programů. Zajímalo nás, jak pan náměstek hodnotí výsledky přeshraniční spolupráce a utváření tzv. euroregionů na naší jižní hranici. Dostalo se nám následující informace:



„Přeshraniční spolupráce je značně podporována ze strany Evropské unie. Přeshraniční aktivity mezi jednotlivými členskými státy mohou využívat programů strukturálních fondů, především programu INTERREG.“

Z toho důvodu došlo v polovině 90. let k zásadní změně i v podpoře Evropské unie bývalým komunistickým zemím východní Evropy v rámci programu Phare. Rozhodující změnou v rámci formy programu Phare bylo schválení směrnice Komise (ES) č. 1628/94 dne 4. července 1994 k přeshraniční spolupráci mezi zeměmi střední a východní Evropy a členskými státy Společenství v rámci programu Phare. Zalo-

žen byl program Phare pro přeshraniční spolupráci – Cross Border Cooperation, jehož finanční prostředky představují asi 50 % ročního objemu prostředků celkového programu Phare pro Českou republiku.

Realizace programu Phare pro přeshraniční spolupráci probíhá v České republice úspěšně, o čemž nejlépe svědčí následující konkrétní příklady.

V roce 1994 bylo vybráno v rámci programu Phare CBC mezi Českou republikou a SRN vybráno 6 projektů o celkovém objemu 25 mil. ECU. Jednotlivé akce jsou uvedeny v tabulce.

Na pětileté období 1995–1999 byl

odsouhlasen objem finančních prostředků ve výši 125 mil. ECU na projekty přeshraniční spolupráce mezi Českou republikou a Spolkovou republikou Německo a 30 mil. ECU na přeshraniční projekty mezi Českou republikou a Rakouskem.

Z uvedeného pětiletého objemu bylo v roce 1995 schváleno 25 projektů v rámci programu mezi Českou republikou a SRN s celkovým příspěvkem 25 mil. ECU a 10 projektů mezi Českou republikou a Rakouskem s dotací 6 mil. ECU.

Vedle uvedených prostředků byla v druhé polovině roku 1995 rozdělována rezerva Evropské unie ve výši 12,75 mil. ECU, určená na trilaterální projekty, s pozitivním účinkem na trojmezí dvou nečlenských a jednoho členského státu Evropské unie.

Za českou stranu byly uplatněny projekty na česko-německo-polském trojmezí ve výši 1,5 mil. ECU (čistě-

(Pokračování na str. 4)

## Krok na cestě do Evropy

(Dokončení ze str. 1)

na odpadních vod Hejnice, okres Liberec – 0,9 mil. ECU a tzv. fond malých projektů pracovního společenství měst a obcí Nisa – 0,6 mil. ECU).

V období 1995–1999 je prioritní zaměření programu na akce z oblasti dopravy (dopravní infrastruktura a služby), technické infrastruktury a životního prostředí, které nejvíce podmiňují rozvoj území, především podnikatelských aktivit. Dále mohou být navrhovány projekty hospodářského rozvoje (cestovní ruch, podpora podnikání, přenos technologií, marketing pro malé podniky), podpory rozvoje zemědělství (obnova krajiny, venkova a lesa), podpory rozvoje lidských zdrojů (výcvik a zaměstnanost). Zařazené mohou být akce realizované v příhraničních okresech České republiky, v případě výrazného přeshraničního efektu i v okresech bezprostředně sousedících.

V současné době je připravován odborem regionálních programů Phare Ministerstva hospodářství České republiky program Phare CBC pro rok 1996, s orientačními částkami 25 mil. ECU pro projekty na česko-německé hranici a 6 mil. ECU pro projekty na česko-rakouské hranici. Navržené akce ze strany územních orgánů budou v prosinci 1995 předány Ministerstvu hospodářství, které v České republice věcně garantuje uvedený program.

Zařazené akce musí splňovat řadu kritérií, zejména zabezpečené spolufinancování a doložený přeshraniční

účinek. Dále musí mít zpracovanou projektovou dokumentaci v souladu s platnou územně-plánovací dokumentací a vydané územní rozhodnutí nejpozději v době konečného výběru projektů, posouzení vlivu projektu na životní prostředí, ev. obdobné stanovisko v souladu se stavebním zákonem atd.

Do výběru akcí jsou velice intenzivně zapojeny územní orgány, především okresní úřady, sdružení obcí a Výbory pro spolupráci s Horním a Dolním Rakouskem. Zástupci územních orgánů jsou přizváni i do Společného programového a monitorovacího výboru programů Phare CBC a INTERREG II, který rozhoduje o konečném návrhu projektů zaslaném do řídicího výboru do Bruselu. Vedle programu Phare CBC existuje jednorázový program Phare – Regionální rozvoj severních Čech, s objemem prostředků 2 mil. ECU. Finanční prostředky jsou určeny na podporu Regionální rozvojové agentury v Mostě, zpracování strategie rozvoje severních Čech a realizaci 6 menších investičních projektů technické infrastruktury.

Realizované akce výrazně přispívají rozvoji příhraničních oblastí, v řadě případů jsou základní podmínkou iniciace podnikatelských aktivit.

### Euroregiony

Euroregiony považujeme ve smyslu naší legislativy za pracovní sdružení nebo společenství měst a obcí. Tato sdružení vznikla za účelem přeshraniční spolupráce na komunální

úrovni především na česko-německé státní hranici. Pouze část území Horního Rakouska je zastoupena v euroregionu Sumava – Bavorský les.

Domnívám se, že hlavním důvodem, proč nevznikly na česko-rakouské hranici další euroregiony, je v tom, že již od roku 1991 existuje velice intenzivní spolupráce mezi Výbory pro spolupráci s Horním a Dolním Rakouskem a zemskými vládami Horního a Dolního Rakouska. Na české straně jsou

Výbory vedeny primátorkou města Brna JUDr. Dagmar Lastoveckou a primátorem města České Budějovice ing. Miroslavem Benešem. Členy Výborů jsou přednostové příslušných okresních úřadů a starostové ze všech nejvýznamnějších měst a obcí. Výbory mají řadu odborných pracovních skupin, zaměřených na hospodářskou problematiku, rozvoj cestovního ruchu, problematiku životního prostředí, řešení živelních katastrof atd.

Ministerstvo hospodářství s Výbory spolupracuje především při stanovení územních priorit v rámci programu Phare. Úroveň této spolupráce je velmi dobrá.

### Projekty PHARE CBC 1995 mezi ČR a Rakouskem

Název projektu	Lokalita/okres	Příspěvek PHARE CBC (mil. ECU)
1. Páteřová cyklotrasa	Lipno/Český Krumlov	1,7
2. Studie vysokorychlostní železnice	Brno-Videň/Brno-město, Brno-venkov Břeclav	0,15
3. Regionální mailbox	Brno/Brno-město	0,045
4. ČOV	Staré město p. L. Jindřichův Hradec	0,32
5. Rozšíření a intenzifikace ČOV	Znojmo/Znojmo	1,17
6. Kanalizace a ČOV	Vratětin/Znojmo	0,55
7. Kanalizace, vodovod, ČOV	Hlohovec/Břeclav	0,77
8. Tur. informační systém	Okres Břeclav	0,40
9. Rozvoj turistiky	Okres Znojmo	0,22
10. Obnova plavebního Schwanzerberského kanálu	Okresy Český Krumlov a Prachatice	0,075
Řízení programu		0,6
Celkem		6,00

*Reden*  
*1996*



## V roce 1997 by měl Euroregion Nisa získat od Phare tři sta miliónů

V polovině ledna se v Praze na Ministerstvu hospodářství ČR sešla programová komise složená z úředníků resortních ministerstev a zástupců českých regionů sousedících se SRN, aby vybrala projekty, které doporučí v rámci programu Phare Evropskému společenství. Jednání se zúčastnil tajemník Euroregionu Nisa Ing. Jaroslav Zámečník. Protože v minulých letech získaly projekty v Euroregionu Nisa od ES 430 miliónů korun, zeptali jsme se jaká je prognóza pro příští rok.

**Kolik jste v Praze posuzovali projektů a kolik doporučili k dalšímu projednávání?**

**J. Zámečník:** Celkem bylo předloženo 113 projektů z pohraničních oblastí, které sousedí

s Německem. Náklady na ně by činily 3,5 miliardy korun. Na všechny programy Phare však ES vyčlenilo pro rok 1997 jen čtvrtinu této částky. Proto jsme vybrali do dalšího kola 44 projektů. Za úspěch považuji, že šestnáct z nich je z Euroregionu Nisa.

**Podle čeho jsou projekty vybírány?**  
**J. Zámečník:** Existuje deset kritérií. Nejdůležitější jsou hlediska příhraničních dopadů a regionálního významu. Proto například nemůže podle mě v dalším kole úspěš taková akce, jako je rekonstrukce divadla v Karlových Varech. Naopak všechny projekty, které byly vybrány v Euroregionu Nisa tyto požadavky splňují.

**Můžete některé z nich vyjmenovat? Jakou částkou budou dotovány?**

**J. Zahradník:** Částka bude přibližně stejná jako na rok 1996, tedy 300 miliónů korun. Loni se však jednalo o velké akce jako čistírny odpadních vod. Letos je víc levnějších projektů. Mohu jmenovat první etapu městského obchvatu v Hrádku nad Nisou a ve stejném městě cyklostezku. V oblasti zemědělství bude financován projekt zalesnění šesti vrcholů Jizerských hor. Je zde několik staveb kanalizací na Šluknovsku, čistírna odpadních vod ve Višňově, vzdělávací program s dotací patnáct miliónů korun. V něm by mělo být zahrnuto vyučování němčiny na různých úrovních, semináře a přednášky. Z naší kanceláře Euroregionu Nisa prošly dva programy. Vytvoření jednotného navi-

gačního turistického systému a informační datové síť.

**Jaký bude další osud vybraných projektů?**

**J. Zámečník:** V únoru proběhne jednání česko-německé, v květnu pak v Evropském společenství. Stavby by se měly začít realizovat od začátku příštího roku. Trochu nám vadí byrokratický přístup Evropského společenství, neboť jednání trvají dva roky. Nicméně je nám jasné, že si nás Brusel tímto testuje a zkoumá, jakým členem po vstupu do ES vůbec budeme. Proto se snažíme projekty, které předkládáme za Euroregion Nisa vypracovat do nejmenších detailů.

Jan ŠEBELKA

## Liberec se asi stane centrem nové spolkové země

Nedorozumění kolem česko-německé deklarace způsobil požadavek Bonnu, o němž se žádný z politiků zatím neodvážil promluvit.

K vynešení tajné zprávy o tom, že Kohlova vláda již nehodlá ztrácet čas handrkováním se o majetek sudetských Němců a chce obnovit hranice z října 1938, přispěl slavný liberecký rodák Rudolf Dreithaler. Náhle totiž stáhl žalobu, v níž se domáhá restitučních nároků na dům svých předků, a vesele se přitom smál. O zbytek se postarala BIS a její pracovník, který si nepeje být jmenován, poněvadž by se rozkryl a nemohl by už nikdy nic vyrazit.

Zieleniec po prvním leknutí zrušil dlouhou připravovanou návštěvu Bruselu a vydal se do Moskvy. Mimo jiné zde zhlédne ministerskou prověrku bojovnosti Střední skupiny vojsk.

Premiér Klaus na novou skutečnost rea-

goval ve svém projevu v Cambridgi: "Tak takhle jsem si sjednocenou Evropu doopravdy, ale doopravdy nepředstavoval."

Nejostřeji vystoupil proti změně hranic Jaroslav Zámečník náš čelný představitel v německo-česko-polském Euroregionu Nisa. Potom, co se ale dozvěděl, že euroregion se pouze posune jen o něco na jih a jeho novým českým střediskem se stane Mladá Boleslav (správní budovu poskytne Škoda Volkswagen Gruppe, a.s.), snaží se tam získat být výměnou za svůj v Harcově.

Zámečník se pustil i do přípravy projektu na vyčištění Jizery. Řeka, protékající pohraničním Mladoboleslavskem a vlévající se do Labe, představuje totiž stále jednu z hlavních příčin, proč saský rybář po požení pstruha chyceného v Bad-Schandau přestává dělat rozdíl ve vyslovování obyčejného a ostrého "es".

Připojení k Říši nevtáhne ani městská rada,

ačkoliv Liberec stojí před historickou šancí stát se hlavním městem nové spolkové země a splnit by se tak dlouholetý sen patriotů žít pod Ještědem v centru vyššího územně správního celku.

Skupina českých nacionalistů požádala o pomoc Francii a Velkou Británii. Jacques Chirac si ulehčeně vydechl: "Naštěstí jsme oproti Daladierově vládě s Běmy žádnou smlouvu nepodepsali."

Nótu Johna Majora komentoval list The Guardian jako první britsko-francouzskou shodu od bitvy u Waterloo.

Pozvání republikánů k návštěvě Liberce nicméně přijal Vladimír Žirinovskij. Hranice překročí v doprovodu 2. ukrajinského frontu mezi Hrádkem nad Nisou a Porajowem.

Jak soudí svobodný demokrat Michal Hron, je škoda, že dobře vyzbrojená městská policie o síle přibližně jedné roty už městu

nepomůže. V pondělí ji totiž ministerstvo vnitra zruší, neboť řediteli Vackovi scházejí zkoušky z nasazování botiček.

Nanic je i liberecká protichemická brigáda, Žirinovského 2. ukrajinský front i pancéřová divize Bismarck, spěchající mu radostně v ústřety, disponují pouze klasickými zbraněmi.

Zástupci ODS v městském zastupitelstvu se pokoušejí zmírnit vlnu nevole směřující proti poněkud překvapivému výsledku pan-evropské zahraniční politiky Klausovy vlády a tvrdí, že příjezd Žirinovského 2. ukrajinského frontu a pancéřové divize Bismarck přinese ročně kolem dvaceti miliónů korun na poplatcích za parkování. Magistrát připravuje pro krasnoarmějce a jejich protivníky jednoleté, dvouleté a pětileté parkovací karty. Pokud je ozbrojenci viditelně neumístí do hlavní kanónů, vystavují se hrozbě pokuty do výše 1 000 Kč.

Luďo BUBLA

LD leden '96



# O financování projektů příhraniční spolupráce se rozhodne na severu

LIBEREC (vod) - Financování projektů příhraniční spolupráce z programu Phare CBC Evropské unie je hlavním bodem dvou-  
deního jednání, které se dnes a ve středu  
koná v Liberci. Pořádá jej Ministerstvo hos-  
podářství ČR společně s Euroregionem Nisa.

Jde o 16 projektů mezi něž patří např. ote-  
vření stezky mezi Žitavou a Hrádkem nad  
Nisou, dále zlepšení čistoty vody v Nise či  
rekultivaci Jizerských hor. Z programu Phare  
je každý rok věnováno českým regionům 850  
miliónů korun. Například Euroregion Nisa  
získal od roku 1994 na realizaci projektů 450

miliónů korun a letos má výhledy na získání  
třistamiliónové částky.

„Poslední dva roky se tato jednání konala  
pouze v Praze a Berlíně. Letos poprvé se  
hostitelem stává Liberec, což považuji vedle  
získávání finančních prostředků za velký  
úspěch. Další význam spočívá v tom, že to-  
muto jednání jsou poprvé přítomni i jednot-  
livé regiony,“ uvedl sekretář české části ERN  
Ing. Jaroslav Zámečník a dodal, že jde o zá-  
stupce euroregionů Labe, Šumavy, Krušno-  
hoří a Chebska.

*Liberecký den - březen 96*

4

ÚTERÝ  
12. BŘEZNA 1996

hn

## Projekty přeshraniční spolupráce budou podporovány z prostředků PHARE

### ■ Samosprávy požadují nejvíce prostředků na ozdravění prostředí

LIBEREC (ša) - O financování projektů přeshraniční spolupráce z programu Evropské unie PHARE CBC jednají od včerejška v Liber-  
ci zástupci Ministerstva hospo-  
dářství, vlády Spolkové republiky  
Německo a komisaři EU. Zvláštní  
komise již dříve doporučila zúžit  
počet navržených projektů na  
společném úseku státní hranice se  
SRN z více než jednoho sta na  
současných čtyřicet čtyři.

Na realizaci projektů, které bu-  
dou v Liberci odsouhlaseny, je le-

tos vyčleněno 25 miliónů ECU  
a na projekty na česko-rakouském  
úseku šest miliónů ECU. Nejvíce  
požadavků vznesly příhraniční sa-  
mosprávy na ozdravění životního  
prostředí. Na vybudování kanali-  
začního přivaděče v rámci projek-  
tu Čistá Nisa je například žádost  
o poskytnutí podpory ve výši 1,72  
miliónu ECU. Západočeské Hra-  
nice požadují na rozšíření čistírn  
odpadních vod a kanalizační sítě  
1,62 miliónu ECU. Mezi doprav-  
ními projekty je nejnáročnější třetí

stupeň modernizace železniční  
stanice v Chebu. Předseda české  
části Euroregionu Nisa Václav  
Pohl na včerejší tiskové konferenci  
našemu listu řekl, že poprvé v his-  
torii se o rozdělování finančních  
prostředků jedná přímo v pohra-  
niční oblasti. Přitom podpora EU  
přeshraničním projektům je vý-  
znamná a umožňuje řešit závažné  
středoevropské problémy v tech-  
nické infrastruktuře, dopravě, ži-  
votním prostředí a pamatuje i na  
společné ekonomické projekty.



## Vyšší celky mohou na březnovou schůzi sněmovny

PRAHA (mb) - Poslanci ústavněprávního výboru včera nepodpořili návrh svého člena Marka Bendy (KDS), aby se v návrhu ústavního zákona o vyšších územních samosprávných celcích rozdělil severočeský region na dvě části. Bendovo pojetí bylo stejné, jako v případě návrhu poslance Karla Hrdého (KDU-ČSL) z výboru pro regionální rozvoj. Severočeský územní celek by měl být po-

dle jeho představy, s kterým se regionální výbor v lednu ztotožnil, tvořen okresy Chomutov, Teplice, Louny, Most, Ústí nad Labem, Litoměřice a Děčín, liberecký územní celek dosavadními severočeskými okresy Jablonec, Liberec a Česká Lípa, ke kterým by měl být ještě přiřazen východočeský okres Semily. Oproti původnímu záměru by tak počet vyšších celků stoupl z devíti na deset. K

přijetí zákona je potřeba minimálně 120 hlasů.

Nehledě na to, že ústavněprávní výbor vzal návrh zákona pouze na vědomí, podařilo se splnit podmínku, aby zákon projednaly oba garanční výbory a návrh zákona byl zařazen na březnovou schůzi parlamentu do druhého čtení.

Při diskusi nad podobou zákona se opět potvrdil rozdílný přístup jednotlivých stran na vytvoření vyšších

celků. Odpůrci, jako je například poslanec Petr Koháček (ODS) odmítl názor, že pokud se celky nepodaří vytvořit v tomto volebním období, nedojde k tomu již nikdy. Milena Kolářová (ODS) také nevidí důvod, proč celky schvalovat již nyní. Naproti tomu poslanec Ivan Mašek (ODA) řekl, že jakýkoliv krok, který povede k decentralizaci státu, musí být podpořen.

## Trojzemí se stane bodem, kde se mají lidé tří států potkávat

HRÁDEK NAD NISOU (jan) - Novodobým poutním místem by se mělo podle vzájemné dohody mezi starosty měst Hrádku nad Nisou, Žitavy a Bogatyně stát místo, v němž se protínají hranice tří sousedních států. Podle odvážné studie německého studenta architektury tam bude do konce letošního roku vztyčena soustava zrcadel zobrazujících okolní krajinu.

Složitá konstrukce s pěti zrcadly velikosti 40 x 50 cm nahradí dosavadní tři desetimetrové stožáry, na nichž vlají státní vlajky Polska, Německa a České republiky. Zrcadla budou nastavena tak, aby se v nich zobrazilo část okolní krajiny. Například několik desítek metrů toku

řeky Nisy nebo Žitavské pohoří. Soustava zrcadel s konstrukcí bude napůl financována z peněz žitavské radnice, na druhou polovinu, jež by měla činit podíly české a polské strany přijdou peníze z příhraničního programu Interreg. Celkové náklady činí 80 tisíc marek. Tři starostové se současně domluvili na tom, že k bodu trojzemí nechají na své náklady vybudovat přístupové cesty. Podle plánů hrádecké radnice povede po české straně stezka navazující na cyklostezku ze Žitavy do Liberce. Ta by měla být částečně financována z dalšího programu Evropské unie - Phare 96.

LD - busew 1996



## Z Phare nelze financovat krátkodobé kulturní akce

O možnostech financování přeshraničních kulturních akcí Euroregionem Nisa (ERN) jsme hovořili se sekretářem Ing. Jaroslavem Zámečnickem.

Podle jeho slov je podporován společní, zatím nejvýraznější kulturní počin, studentský orchestr Europera. Pro tento česko-polsko-německý soubor se podařilo v roce 1993 získat od sekce pro vzdělání, kulturu a sport Rady Evropy grant ve výši 126 tisíc korun. Orchester se stal známým, úspěšně koncertuje v SRN, hrál v Liberci a jiných městech. Podařilo se jej prosadit do programu Phare CBC, letos obdrží 1,5 miliónu korun a další dva roky dostane ještě určitou částku.

Ročně se v kanceláři Euroregionu Nisa sejde asi sto žádostí nejrůznějšího zaměření o finanční podporu. Žadatelé jsou většinou představitelé členských obcí a měst a jde především o veřejně prospěšné záležitosti. Kancelář Euroregionu Nisa má Radou Evropy uloženo vyhledávat finanční zdroje, zejména mezinárodní. ERN čerpá z prostředků Evropské unie, Rady Evropy i různých zahraničních nadací. Od Spolkové nadace pro životní prostředí Bundesstiftung Umwelt se například podařilo zajistit finance na zaměstnání profesního pracovníka v české části Euroregionu. Kanceláři naopak do-

cházejí také různé nabídky zahraniční i domácí spolupráce.

Velké akce, řádově od 1,5 miliónu korun výše, se daří pokrývat převážně z programu Phare CBC. Horší to je právě s kulturními projekty, jejichž finanční krytí je v rozpětí mezi deseti až sto tisíci korunami. Žádat podobnou částku z programu Phare je prakticky nemožné. Navíc obdobi, kdy má projekt šanci získat prostředky, je dvouleté. O každém musí rozhodnout všech patnáct členských států. Přihlášky musí být odeslány vždy v březnu každého roku. Z toho vyplývá, že časově omezený kulturní program nemá šanci aby zde uspěl. Pokračování na straně 6

### Pokračování ze strany 1

"To jsem vysvětlil i jednatelekám pražského spolku Laetitia, které se na nás obrátily s žádostí o finanční podporu připravovaného druhého ročníku festivalu velikonoční hudby v Hejnicích. My peníze takto nerozdělujeme. Doporučil jsem jim proto Ing. Josefa Krejcar z okresního úřadu a upozornil je i na možné sponzorství z fondu Small Fund. V rámci celé republiky se nám podařilo vytvořit možnost uplatňování

malých projektů. Zatím se však od nich nikdo znovu neozval, přestože při své návštěvě Liberce obdržely i kopii přihlášky," uvádí Ing. Zámečnick konkrétní případ, který prošel naším tiskem. Zástupkyně zmiňovaného spolku a smíšeného komorního sboru si poštěžovaly na „neochotu Euroregionu podpořit hudební festival".

Ať prohlédneme přehled projektů přihlášených do programu Phare CBC v roce 1995 sebedrobněji, najdeme v

něm z kulturních akcí skutečně pouze Europeru. Pokud mezi ně nezahradíme návrhy katalogu a publikace Okresního vlastivědného muzea v České Lípě. Jejich jednotlivé pořizovací náklady jsou půl miliónu až osm set tisíc korun, miliónové částky nedosahují. S kanceláři jednali v těchto dnech organizátoři tradiční hejnické pouťi z KDU – ČSL, kterým Euroregion Nisa vypomůže s tiskem plakátů. Pro své členy vydává ERN programový kalendář obsahující na čtyři sta

kulturních akcí pořádaných v trojzemí. Vyjde ve čtyřech jazykových mutacích – v češtině, polštině, němčině a v lužické srbštině. "Jednorázové kulturní projekty nezavrhujeme, ale musíme je odmítnout. V současné době není z čeho brát. Informace o zahraničních finančních zdrojích a strategii jak o ně požádat, kde jsou nejbližší možná místa k jejich sehnání, však vážným zájemcům poskytneme," říká na závěr Ing. Zámečnick.

Milena KRÁLOVÁ

*Liberecký den 20.3.1996*

## Euroregion Nisa nemá zájem podporovat Festival velikonoční hudby v Hejnicích

**LIBERECKO** - Letos již druhý ročník Festivalu velikonoční hudby by se měl konat v Hejnicích, s dalšími koncerty ve Frýdlantě a Raspenavě.

Z uvedeného důvodu navštívily v uplynulých dnech městské představitelky Jitka Drábková a Tereza Bystřická z Prahy. Obě jsou zástupkyně smíšeného komorního sboru, spolku pro vokální a komorní hudbu Laetitia.

Loni se pražskému organizačnímu týmu podařilo uskutečnit během tří jarních svátečních dnů čtyři koncerty vážné hudby a při mších svatých uvést v hejnické bazilice Navštívení Panny Marie díla světových autorů. Pomohly k tomu finanční příspěvky některých městských a obecních

úřadů, i několika místních firem. Letos uspěla dvojice podle vlastních slov nejlépe při jednání s vedoucím referátu kultury Okresního úřadu Liberec, kam byla úřady nižších stupňů odkázána. Ing. Josef Krejcar slíbil podstatné finanční krytí festivalu. Jak vyplynulo z jeho vyjádření, odbor to učinil i loni přispěním na první ročník.

Po získaných osobních zkušenostech organizátorek prý není v současné době zájem o jimi nabídnutý velikonoční koncert ve Frýdlantě. Tam budou letos na jaře údajně otvírat kino. V Hejnicích ani v Raspenavě nebyli proti, ale momentálně je finančně tíží jiné záležitosti. V Hejnicích především pokračování a dokončení plynofikačních a ka-

nalizačních prací. Raspenavský tajemník sice vybral konkrétní koncert i termín konání a předběžně hovořil o částce kolem 7 000 korun, jeho návrh však neprošel na zasedání rady.

"Festival neděláme pro sebe, škoda, že si to na těchto městských úřadech neuvědomují. Nejvíce nás však překvapilo oficiální přijetí a vyřízení na sekretariátu Euroregionu Nisa (EN). Do této oblasti se chystáme totiž rozšířit uměleckou spolupráci prizváním polských a německých sborů. Proto jsme se na EN obrátily. Tady náš záměr finančně zcela odmítli, na kulturní záležitosti se prý nepřispívá. Pravda, sekretář Ing. Jaroslav Zámečnick nám doporučil přihlásit se s projek-

tem festivalu do konkursu u Rady Evropy. Na to už nemáme čas, snad příště. Prostě jsme se domnívaly, že nám zde vyjdou vstříc," uzavírají dojmy ze své kulturní „mise" organizátorky.

Frýdlant se dostal do širšího povědomí veřejnosti každoročně pořádanou Letní jazzovou dílnou, Hejnice koncerty Kruhu přátel hudby při Obecním úřadě Lázně Libverda. Nejde tedy o města, která by byla vůči hudbě imunní. Plánovaný bohatý program II. ročníku Festivalu velikonoční hudby má být zahájen v pátek 5. dubna v hejnické bazilice Českými pašijemi Jana Kašpara a dalšími duchovními skladbami s Velkopátečním námětem.

Milena KRÁLOVÁ

*LD - březem 96*



## EU podpořila přeshraniční projekty

■ Program PHARE CBC letos poskytne České republice 31 miliónů ECU

LIBEREC (ša) – Tři desítky projektů přeshraniční spolupráce mezi SRN a Českou republikou doporučili včera v Liberci zástupci Ministerstva hospodářství ČR, Spolkové vlády a komisaři Evropské unie k financování z programu PHARE CBC. Závěrečné stanovisko k schváleným návrhům musí ještě vyslovit řídicí výbor EU v Bruselu. O finanční podporu z programu PHARE CBC se pro letošní rok ucházelo 113 projektů. Stejně jako v předchozím

roce uvolnila i letos EU na financování přeshraničních projektů mezi Českou republikou, SRN a Rakouskem celkem 31 miliónů ECU. Nejvíce požadavků vznesly příhraniční samosprávy, které chtějí ozdravovat životní prostředí, řešit technickou infrastrukturu a dopravní situaci. Mezinárodní komise expertů včera doporučila k realizaci všechny navrhované dopravní projekty v celkové výši 6,56 miliónu ECU a ekologické akce související s plynofikací obcí

v hodnotě 6 miliónů ECU. Celkově bude v českém pohraničí v úseku se SRN proinvestováno 25 miliónů ECU. O konkrétní podpoře navrhovaných přeshraničních projektů s Rakouskem bude EU jednat 20. a 22. března v Bratislavě a ve Vídni. Ředitel odboru Ministerstva hospodářství (MH) Richard Mundil uvedl, že program PHARE CBC tvoří 47 procent celkově letos poskytnutých prostředků, které se z EU dostávají do ČR přes MH.

*LD - března 96*

## Projekty přeshraniční spolupráce schváleny

LIBEREC (dv) – Třídenní jednání Společného programovacího a monitorovacího výboru programu Phare CBC skončilo ve středu v Liberci. Hlavním programem bylo schválení projektů přeshraniční spolupráce mezi ČR a SRN. Ministerstvo hospodářství z přihlášených 113 projektů vybralo 44, z nichž programovací výbor schválil pro letošní rok 32 stěžejních a další 4, které tvoří tzv. malé projekty. „Každý projekt byl podrobně projednán. Předložených 44 návrhů představovalo zhruba přes 1 miliardu korun,“ uvedl sekretář české části Euroregionu Nisa Ing. Jaroslav Zá-

mečník. Ten mimo jiné za úspěch považuje schválení všech 16 přihlášených projektů v rámci ERN, které představují hodnotu 280 mil. korun. V seznamu projektů z Liberceka byl 5 projekty zastoupen Hrádek n. N., z nichž schvalovacím řízením prošly 3. V oblasti dopravy jde o výstavbu první etapy městského dopravního okruhu, na úseku životního prostředí o rekultivaci skládky tuhého komunálního odpadu a v oblasti cestovního ruchu o stezku pro cyklisty a pěší. Financování schválených projektů započne ve druhé polovině příštího roku.



## Alpské disciplíny na Euroregionu Nisa v Zásadě

**ZÁSADA** - Mezinárodní lyžařské závody žactva v alpských disciplínách 'Cena Euroregionu Nisa' uspořádal v Zásadě lyžařský oddíl TJ LIAZ Jablonec. Zúčastnili se jich sjezdaři a sjezdařky v kategoriích mladšího a staršího žactva (ročníky narození 1981-82 a 1983-84) z řady oddílů České republiky, Německa a Polska.

Tratě byly připraveny ve vzorné spolupráci s místními vlekaři lyžařského areálu. Jejich autory byli Miroslav Fabiny - profitenér LIAZ, Milan Švitorka - trenér LIAZ, Bohumír Zeman - trenér Ski klub Špindl, náš bývalý úspěšný reprezentant ve světovém poháru a nyní místopředseda ÚAD SL České republiky, Miloš Dlouhý - trenér Loko Teplice.

Vlastní organizaci celé akce zvládá lyžařský oddíl TJ LIAZ Jablonec již desítky let. Na slavnostním vyhlášení výsledků obdrželi první tři závodníci a závodnice každé kategorie nejen diplomy, ale i hodnotné ceny od firem: Ornela, a.s., KKK sport Jablonec a Smržovka, Sport Čermák Harrachov a lyžařský oddíl TJ LIAZ. Kvalitní ozvučení celého svahu a komentování průběhu celého závodu i závěrečného slavnostního vyhlášení výsledků je pro LIAZ více než 14 let nejen tradicí, ale i zárukou komplexní informovanosti všech účastníků.

### Výsledky prvního dne:

**Slalom starších žáků:** 1. Dlabolová (r. 81), Spartak Vrchlabí, 1:11,51, 2. Kozík (r. 81), Karpacz, 1:12,61, 3. Švitorková (r. 82), LIAZ Jablonec, 1:12,90, 4. Conková (r. 82), LIAZ Jablonec, 1:13,83, 5. Pospíšilová (r. 81), Spartak Vrchlabí, 1:14,15, 6. Valdmanová (r. 81), Sp. Rokytice, 1:15,23.

**Slalom mladších žáků:** 1. Erlebachová (r. 83), Ski klub Špindl, 1:12,69, 2. Holland (r. 83), SV Rugiswalde, 1:17,73, 3. Nitsche Claudia (r. 83), SV Rugiswalde, 1:17,75,4, Pikulická Dorota (r. 84), KSR Polsko, 1:18,90, 5. Čermáková Hana (r. 83), SK Sp. Vrchlabí, 1:19,03, 6. Vančurová (r. 84), Bižu Jablonec, 1:19,72.

**Slalom starších žáků:** 1. Fiedler (r. 81), Bižuterie Jablonec, 1:09,65, 2. Havlíček (r. 81), Havex Strážné, 1:11,31, 3. Poláček (r. 81), EPK Klínovec, 1:11,70, 4. Dabrowski (r. 82), Karpacz, 1:14,27, 5. Hnídek (r. 81), Bižuterie Jablonec, 1:14,59,6. Arnild (r. 81), SV Rugiswalde, 1:15,61.

**Slalom mladších žáků:** 1. Krýzl (r. 83), Ski klub Špindl, 1:13,29, 2. Zeman (r. 83), Ski klub Špindl, 1:13,32, 3. Fryček (r. 83), Chemopetrol Litvínov, 1:16,63, 4. Schimmer (r. 84), LK VT Chomutov, 1:19,80, 5. Verl (r. 83), LIAZ Jablonec, 1:20,41, 6. Starý (r. 84), Ještěd Liberec, 1:22,80.

### Výsledky druhého dne:

**Slalom starších žáků:** 1. Dlabolová (r. 81), SK Sp. Vrchlabí, 1:13,66,2. Švitorková (r.82), LIAZ Jablonec, 1:13,78, 3. Conková Petra (r. 82), LIAZ Jablonec, 1:14,48, 4. Pospíšilová (r. 81), SK Sp. Vrchlabí, 1:15,02, 5. Vladmanová (r. 81), SP Rokytice 1:17,96, 6. Horáčková (r.82), SK Sp. Vrchlabí, 1:19,80.

**Slalom mladších žáků:** 1. Erlebachová (r. 83), Ski klub Špindl, 1:16,61, 2. Holland Anni (r. 83), SV Rugiswalde, 1:20,78, 3. Vančurová (r. 84), Bižuterie Jablonec, 1:22,64, 4. Valdmanová Lucie (r. 84), Sp. Rokytice, 1:23,72, 5. Čermáková (r. 83), SK Sp. Vrchlabí, 1:25,02, 6. Cholaro Malgorzata (r. 84), Karpacz, 1:27,04.

**Slalom starších žáků:** 1. Fiedler (r. 81), Bižuterie Jablonec, 1:11,77, 2. Konopka (r. 81), LIAZ Jablonec, 1:12,69, 3. Poláček (r. 81), EPK Klínovec, 1:13,62, 4. Buerger (r. 81), SV Rugiswalde, 1:15,87, 5. Bielecki (r. 81), Gran Karpacz, 1:16,30, 6. Hnídek (r. 81), Bižuterie Jablonec, 1:16,35.

**Slalom mladších žáků:** 1. Zeman (r. 83), Ski Klub Špindl, 1:16,55, 2. Fryček (r. 83), Chemopetrol Litvínov, 1:20,79, 3. Tornsten Kern (r. 83), SC Rehefeld, 1:22,95.

**Jindřich TUKAL**

*Dnišní Jablonec  
- leden 1996*



## Lesní požár zaměstnal letadlo, dva vrtulníky a sto čtyřicet požárníků z Čech a Německa

**HRÁDEK NAD NISOU** - Více než deset hektarů lesa zachvátil požár nedaleko Popovy skály poblíž Hrádku nad Nisou, jehož vznik byl nahlášen v pondělí v 13.30 na místní stanici dobrovolných hasičů. Od té doby se oheň poukousí zdolat sto čtyřicet mužů jedenácti hasičských sborů, z nichž tři jsou ze sousedního Svobodného státu Sasko.

Do hasení lesního požáru se zapojily vrtulníky Ministerstva vnitra ČR a německých hasičů spolu s letounem Čme-

lák Turbo z liberecké základny Air Speciál. Ten v pondělí do večerních hodin vzletl k ohni sedmatřicetkrát a vypustil na hořící les téměř čtyřicet tisíc litrů vody, které načepoval na letišti v Liberci. Čmelák Turbo v pondělí asistoval také u dalšího lesního požáru, který vznikl o několik kilometrů dál na Ještědském hřebenu.

V místě ohně, jenž se rozšířil na obě strany blízké státní hranice, zůstalo v noci z pondělí na úterý asi osmdesát hasičů se třemi vozy. Ti začali ráno

pročesávat les a hledali další ohniska požáru. Na pomoc jim kolem jedenácté hodiny vzletl i Čmelák Turbo s velitelem zásahu Helmutem Řeháčkem z Hrádku nad Nisou, který z výšky zjistil další místa. Les dopoledne hořel mezi skalami a proto se vedení Air Speciál spolu s hasiči rozhodlo i nadále letadlo k likvidaci ohně použít. Podle požárního vyšetřovatele Svatopluka Štěpničky vznikl požár jednoznačně lidskou neopatrností. Mezi možné příči-

ny patří zřejmě pálení kletí, odhození nedopalku nebo dokonce zlý úmysl žháře.

Při hasení požáru pomáhá i hradecká radnice. Starosta města Milan Faltus zajistil těžkou mechanizaci a nákladní automobily, které po celou noc zpevňovaly příjezdové cesty do lesa.

Hasení nebyvalého požáru, jehož rozsah a škody se zatím nedají určit, pokračovalo i v době uzávěrky našeho listu.

**Jan ŠEBELKA**

*Region - LD*

*24. 4. 1996*

## Miliarda v čisté Nise

**LIBEREC (dv)** - Program čistá Nisa je jedním z dlouhodobých programů, který vznikl při samotném počátku fungování Euroregionu Nisa. Doposud na jeho realizaci byla vynaložena víc než jedna miliarda korun.

Programem čistá Nisa se každým rokem zabývají stejnojmenná sympozia, na nichž se projednávají dosažené výsledky a vytyčují další úkoly. Po loňském kongresu v německém Görlitz se letošní akce uskuteční v Liberci ve dnech 20. až 22. června. Záštitu převzala Evropská komise a program tzv. Černý

trojúhelník. Libereckého zasedání se mají mimo jiné zúčastnit ministři životního prostředí trojzemí ČR, SRN a Polska. Ústředním tématem se stane třístranná spolupráce v oblasti čistoty vodních toků včetně postupu dalších prací na čištění koryta Nisy. Liberec bude 18. května místem konání také třípartitní rady ERN, jíž se zúčastní rovněž zástupci ministerstev tří zemí, 50 stálých členů a na 30 hostů. Setkání se uskuteční v areálu liberecké zoologické zahrady, kde hlavním programem bude hodnocení pětileté činnosti ERN.



## Euroregion Nisa získal za pět let desítky miliónů pro rozvoj obcí

LIBEREC (dv) - Činnost a hospodaření Euroregionu Nisa za uplynulý rok a návrh rozpočtu na rok 1996 byly hlavními body včerejší valné hromady členů ERN.

V loňském roce se podařilo z programu Phare získat pro ERN 380 miliónů korun, uvedl Václav Pohl, předseda české části ERN. „Finanční prostředky, které získává Euroregion Nisa hovoří o tom, že jsme se naučili po letech mravenčí práce předkládat projekty. Je to také ukázka jak pomáháme obcím. Před pěti lety, kdy ERN začínal, nikdo nedoufal, že získáme takové miliónové položky.

Při nedávné schůzce Evropské unie, českého a bonnského výboru bylo z 38 předložených projektů euroregionů o příhraniční spolupráci vybráno 16 jen z Euroregionu Nisa. K tomu není zapotřebí co dodat,“ uvedl pro náš list Václav Pohl. Zdůraznil, že po mnoha letech jsou euroregiony považovány za skutečné partnery i českých ministerstev a dalších institucí. Svědčila o tom také včerejší přítomnost zástupců tří ministerstev – vnitra, zahraničních věcí a hospodářství.

Na letošní rok je naplánováno 16 projektů mezi nimiž je například plynofikace a čistírna odpadních vod ve

Šluknově, plynofikace v Krásné Lípě, rekultivace skládky v Hrádku nad Nisou, výstavba kanalizačního přivaděče Nisa, kanalizace Špičák ve Varnsdorfu či v neposlední řadě vícejazyčná navigace turistů v ERN.

Václav Pohl si neodpustil poznámku, že některé obce nevyvíjejí potřebnou iniciativu a mnohdy se domnívají, že stačí jen napsat žádost na určitou akci a přísun finančních prostředků. Konkrétní obce však neuvedl. V současné době má ERN 130 členů (před pěti lety byl počet 80), z nichž 123 je obcí z okresů Liberec, Jablonec, Česká Lípa a poloviny Děčína.

*Liberecký den*

15. 4. 1996



## Euroregion Nisa zavádí vyšší příspěvky a desátky

LIBEREC (dv) - Valná hromada členů Euroregionu Nisa odhlasovala zvýšení členských příspěvků a zavedení tzv. desátku.

Bez ohledu na inflaci a na dražší vstupy zůstaly členské příspěvky od roku 1992 doposud na částce 1,50 Kč na obyvatele. Po pěti letech stabilního příspěvku se nyní zvyšuje na rovné dvě koruny, což představuje navýšení o 160 tisíc korun. Okresní úřady přispějí sumou o 50 tisíc korun vyšší, což je celkem o 200 tisíc korun navíc. Desátky ve výši dvou promile pak zaplatí každý člen, který uspěje v rámci programu Phare. Bude se tak podílet na úhradě nákladů ERN, které jsou spojeny s přípravou projektů, expertizami, včetně ekonomických propočetů návrat-

nosti realizovaných projektů. Jak zdůvodnil sekretář české části ERN Ing. Jaroslav Zámečník, peněz bude zapotřebí i na od roku 1997 povinné vypracování doprovodných studií k jednotlivým projektům.

Euroregion Nisa od roku 1992 hospodáří s jedním miliónem korun tvořeným členskými příspěvky, což je na rozdíl od jiných euroregionů v ČR největší objem finančních prostředků. V této souvislosti předseda české části ERN Václav Pohl podotkl, že náklady vložené do tohoto sdružení se mnohonásobně vrátily, neboť s letošními předpokládanými 250 milióny korun, Euroregion Nisa získal za dobu svého trvání z rozpočtu Evropské unie téměř tři čtvrtiny miliardy korun.

*duben 1996*



Ing. Jaroslav Zámečník a křesťanský hory Anthon 1996



## EUROREGION Neisse - Nisa - Nysa

**ŘADA OBČÍ BYLA ZPOČÁTKU NETRPĚLIVÁ**  
Na starém evropském kontinentě existuje a funguje celkem 92 pohraničních regionů. První vznikl v šedesátých letech a nachází se na německo - holandských hranicích.



Ing. Jaroslav Zámečník, CSc. se narodil 21. června 1966 v Liberci. Vystudoval strojírenskou technologii na VŠST v Liberci (1988) a na Západočeské univerzitě v Plzni byl promován na kandidáta věd (1992). Kandidátská vědecká práce se týkala progresivních technologií na zpracování kovů. Od tohoto roku však změnil obor a je sekretářem české části Euroregionu Nisa, členem prezidia Asociace pohraničních evropských regionů a zastupitelem města Liberce (ODS). Hovoří německy a anglicky. Jeho velkým koníčkem je politika a rodina. Je ženatý, má dceru Michaelu.

Vznikají přirozeně a z dobré vůle, ze sbližování národů, přesahují historické hranice sousedících států a kromě dalších činností spolupracují v oblastech životního prostředí, energetiky, dopravy, školství, zdravotnictví, ochrany památek, turistiky, sportu, kultury... Ke koordinaci všech těchto evropských sdružení byl vytvořen orgán - Asociace pohraničních evropských regionů. Právě v jejím prezidiu za Českou republiku a našich pět regionů zasedá sekretář české části Euroregionu Nisa Ing. Jaroslav Zámečník, CSc. Je to klidný, vyrovnaný mladý muž, který má sice denně nábitý program, ale svoji funkci od října 1992 zvládá s přehledem.

**Co podle Vás dalo impuls vzniku Euroregionu Nisa?**

Změnil se celospolečenský podnět a nové možnosti po roce 1989 umožňovaly na této regionální bázi přes hranice spolupracovat. Začalo se vyjasňovat, zda jedna strana nepotřebuje druhou či druhá strana neomezuje životní prostředí. První neformální rozhovory se konaly na konci roku 1990.

**Kdo vlastně inicioval tuto jednotu?**

Na české straně to byl primátor Liberce Ing. Jiří Drda. V květnu 1991 s německými a polskými partnery připravili třídní konferenci v Žitavě. To byl významný mezník, přitomni byli mj. i tehdejší premiér Petr Pilhart a Dagmar Burešová. Navíc v Evropské unii (EU) podporovali rozvoj těchto příhraničních oblastí.

**Jaký byl záměr konference v Žitavě?**

Klíčem k úspěchu bylo vytvoření regionálního sdružení, jehož společný jmenovatel byl vlastní všem obcím. Zkrátka společná vůle. Atmosféra dvě-

ry. Podobná sdružení pak vznikla v Polsku a Německu. U nás se na počátku k myšlence Euroregionu přiblížilo téměř třicet obcí a jejich počet se záhy rozrostl na devadesát.

Počátkem roku 1992 všechna tři sdružení podepsala smlouvu o spolupráci a dohodla se na názvu Euroregion Neisse - Nisa - Nysa.

**Existují nějaké jednotné podmínky členství?**

Vstoupit může každá obec či město v pěti okresech - Liberec, Jablonec n. N., Semily, Česká Lípa a Děčín, pokud se ztotožní se stanovami a přijímá roční členský příspěvek 1,50 Kč za každého svého občana. Nyní je v Euroregionu 130 členů, z toho je 124 měst a obcí, 5 okresních úřadů a Hospodářská komora v Liberci. Jen pro zajímavost uvedu, že členy nejsou např. Železný Brod a Raspenava a ze sdružení vystoupily Žasava, Jilové u Držkova, Skuhrov a Frýdlad.

**A první výsledky?**

Řada obcí byla zpočátku netrpělivá. Přitom podle západních zkušeností první výsledky bývají vidět až za pět let. S čím se tedy začalo?

Na české straně byly obrovské problémy s ústoupem řek. Do Lužické Nisy byly léta odváženy komunální odpady a Nisa se tak řadila mezi nejšpinavější řeky v Čechách. Předpokládalo se, že první kroky udělají města a obce sídlící na březích, takže vyčištění Nisy bude prvním ukazovým výsledkem par excellence. Vytvářba tisíců odpadních vod v Liberci byla naše vlastní aktivita v hodnotě půl miliardy korun. Vytvořila aglomeraci Liberec a Jablonec. Z programu PHARE se podařilo získat pro-



středky na kanalizaci v Chrástě a žitavě v Hrádku n. N.

Další projekt se začal naplno realizovat v roce 1993 na Horní Mandově ve Slukovském výběžku. Čistička ve Varnsdorfu byla od r.1986 neekonomická, neboť fungovala na 30%. Nahradilo se vybudování kanalizace přes hranici do Seifhennersdorfu a dále do Rumburku. Spolupráce se tedy podařila nejen na bázi ekologické, ale také ekonomické, neboť přišla podpora 1,7 mil. marek.

A v březnu loňského roku došlo k propojení. V současnosti se realizuje propojení kanalizace v Rumburku. Tím se ušetřilo za vybudování čistiny 100 mil. korun. A dále se rozhoduje o kanalizaci v Hejnicích na řece Smědce. Po pěti letech lze říci, že závazky na točích vůči Německu a Polsku máme splněny.

**A jak se pro změnu naši sousedé stali k nezapomenutelnému problému naší krajiny?**

Ke znečištění ovzduší? V úvodních letech byly odstraňovány elektrárny v Hirschfeldu a Schwarze Pumpe, na zbývajících došlo ke snížení emisí a přechodu na modernější technologii výroby energie. Z polské strany jsme pokusy o dodržení smluv zaznamenali, ale nebyly takové, jaké se v rámci elektrárny Turów očekávaly. Pro Polsko je to totiž absolutně nepřijatelná záležitost.

**Z jakých důvodů?**

Jedná se o elektrárnu produkující cca 10% energie celého Polska, a pak je zde známé množství pracovních míst.

**Co to v praxi znamená?**

Znamená to, že se v současné době

**Znečištění z Polska tedy nemá současné řešení?**

Jediné řešení je projekt rekonstrukce. Ten si má vyřádat jednu miliardu dolarů. Zábal již v roce 1994 a má trvat do roku 2002. Jinak v letech 1993 - 1996 nastal pokles SO<sub>2</sub> o cca 35 - 40%, popláhu o 50% a NO<sub>x</sub> o cca 20 - 30%. Co je však nejtragičtější, že plán těžby uhlí je do roku 2035! Je to nepřijatelná správa, tento stav se budešit nedá změnit.

**A existuje nějaká snaha vinik ekologické katastrofy podílet se na obnově lesů Jizerských hor?**

Správa CHKO Jizerské hory vytvořila projekt na záchranu genofondu dřevin v Jizerských horách. Německá strana na něm participuje i finančně, poskytla podporu 20 tisíc marek. Další podpora ve výši asi 40 mil. korun je připravena na rok 1997 v Bruselu. Budou se zalesňovat především vrcholové partie - Holubník, Smědavská hora, Černá hora, Jizera... celkem 633 hektarů. Pro ilustraci - běžné zalesnění hektaru stojí 100 tisíc korun. Díky těmto prostředkům bude možno poskytnout zalesňovacím plochám zvýšenou péči. Tyto realizace naznačují, že budou aplikovány i v sousedních lužických horách.

Při jednáních jsme došli ke shodnému názoru na obou stranách. Početek příhraniční spolupráce je v projektech, které vedou ke sdílení prostředků.

**Co to v praxi znamená?**

Znamená to, že se v současné době

zanečistňuje na metodiku získávání prostředků z EU. Jinak jsou pro pohraniční regiony stanoveny základní priority:

1. kontaktní místo pro informovanost občanů, 2. posílení kulturních a společenských aktivit, 3. příprava a pomoc hospodářského rozvoje.

**My se tedy především zaměřujeme na třetí bod těchto priorit.**

**První dva body opomíjíte?**

Samozřejmě, že ne. Do hor cestují zejména turisté z Německa, proto se připravuje řada projektů, jak atraktivitu Jizerských hor ztřítnout, ale i ochránit. První krok je projekt informačních středisek, kterých během dvou let vznikne 18. Ty budou návštěvníky především informovat. EU je předsložen další projekt k navigaci turistů motorizovaných i pěších. Jsou zde nápadky týkající se budování cyklostezek a dalších turistických cest nejen v horách i celkově regionální propagace v zahraničí.

**Dovolte mi na závěr otázku na tělo. Jak se skutečně spolupracuje s německými a polskými partnery?**

Problémy vycházejí z mentality každého národa. Co se nám sda přitažlivé, se jim zdá nemíst. S německou stranou se spolupracuje velmi dobře, s polskou stranou je spolupráce komplikovanější, protože se často partneri mění. Spolupráce v trojzemí má určité odlišnosti, po pěti letech však výsledky dokazují řadu pozitivních výsledků.

PAVEL D. VINKLAT, foto J. ZÁMEČNÍK a archiv



Prezidium Euroregionu Nisa: zleva sedí J. Zámečník, sekretář J. Zámečník, předseda J. Drda, členové H. Biela a sekretář G. Watterm. Sejmek je z jednání 19. března 1994



## Vojáci připravují pochod armád Euroregionu Nisa

**HRÁDEK NAD NISOU (mar)** - Příprava na pochod tří armád, který se uskuteční začátkem září, se konala minulý týden v Hrádku nad Nisou.

Byla dohodnuta trasa pochodu, kterého se z každého státu zúčastní četa vojáků, přibližně třicet lidí. Zástupce velitele liberecké OVS kpt. Karel Havliška našemu listu sdělil, že Poláci a Němci

byli velmi příjemně překvapeni péčí a pohostinností, které jim poskytl starosta Hrádku Ing. Milan Faltus a tajemník Jan Sladký. Polskou stranu zastupoval pplk. Bialy z Jelení Hory, německou pplk. Müller z Drážďan. Českou armádu podplukovník Netrval z územní obrany v Ústí nad Labem. Další příprava pochodu bude uspořádána v Německu.

## Seminář o zpracování projektů Phare 1997

**LIBEREC (leš)** - Základní informace jak zpracovat projekty pro programy přeshraniční spolupráce Phare zazní na semináři, který v úterý 26. června od 9 hodin pořádá na Okresním úřadě v Liberci Nadace Fond pomoci místní správě ČR.

Seminář je určen starostům měst a obcí, pracovníkům okresních úřadů, firmám a dalším potenciálním uchazečům o podání projektů v rámci Phare CBC 1997. Hlavním

přednášejícím bude RNDr. Karel Prančl z odboru regionálních programů Phare ministerstva hospodářství.

Při semináři se účastníci seznámí se základními informacemi o přeshraniční spolupráci, základními podmínkami přijetí projektů do programu Phare 97 a se závaznou osnovou pro zpracování projektů. Zájemci se mohou přihlásit v den konání semináře na OkÚ Liberec.

LIBERECKÝ DEN  
24. 6. 1996

## Podle odborníků se kvalita vody v Lužické Nise neustále zlepšuje

LIBEREC (kal) - Dvacet šest druhů ryb žije podle německých odborníků v Nise na území SRN. Vyplynulo to mimo jiné z jednání 3. mezinárodní konference Čistá Nisa, která skončila v pátek v libereckém Domu kultury.

Na faktu, že se kvalita vody v Lužické Nise neustále zlepšuje se shodli všichni účastníci sympozia. Vedle německých, polských a českých odborníků z oboru čistění odpadních vod, ochrany vodních toků a rybářství se konference zúčastnili starostové příhraničních obcí. Sto účastníků vyslechlo za dva dny více než dvacet odborných referátů.

Vedoucí oddělení vodního hospodářství

Okresního úřadu v Liberci Jaroslav Hrádek na konferenci řekl, že kvalita vody v Nise na českém území se zásadně zlepšila po spuštění liberecké čističky v listopadu 1994. Ta čistí podstatnou část odpadních vod z jabloneckého a libereckého okresu. Kvalitu vody v Nise by měly zlepšit další čistírny. V Hrádku n. N. se staví, další bude v Chrastavě.

Pořadateli akce byly Euroregion Nisa, liberecký magistrát, Okresní úřad v Liberci a Severočeská vodárenská společnost. Konference byla pořádána za finanční podpory Evropské komise z programu Phare - Černý trojúhelník.

## Pstruh zabydluje Nisu

LIBEREC (kal) - Na třech místech toku Lužické Nisy se objevil v roce 1995 pstruh potočný. Vyplynulo to z referátu RNDr. Josefa Křížíka a Ing. Pavla Bernátha z Ecochemu Praha na 3. konferenci "Čistá Nisa", která skončila včera odpoledne v libereckém Domu kultury.

Průzkum přítomnosti ryb, jenž se provádí pomocí elektrického agregátu, se začal v Nise v roce 1994 na pěti lokalitách. O rok později byl

rozšířen o další tři na Jablonecku. V roce 1994 ještě nebyly v toku Lužické Nisy zjištěny žádné ryby s výjimkou míst pod ústím větších přítoků. Ve stejném roce byla však na podzim dána do provozu čistírna odpadních vod v Liberci a roce následujícím již byla rybí obsádka pstruha potočního zjištěna na třech místech. Pod Jabloncem nad Nisou, ve Vratislavicích a v oblasti Andělské Hory pod Libercem. Výsledky z letošního roku ještě nejsou známy.

LIBERECKÝ DEN

24.6.1996



## Triatlon zavře o víkendu hranice

HRÁDEK NAD NISOU (kal) - Generální ředitelství cel rozhodlo o dočasném uzavření hraničního přechodu Hrádek nad Nisou - Porajów kvůli pořádání významné sportovní události. Tím je pátý ročník Eurotriathlonu a 3. akademické mistrovství světa v triatlonu.

Na žádost organizačního výboru bude přechod pro ve-

řejnost uzavřen v sobotu 22. června v době od 15 do 18 hodin a v neděli 23. června od 11.30 do 15 hodin.

V tuto dobu budou dopravní policisté odklánět dopravu na křižovatce v Bílém Kostele směrem na hraniční přechod ve Varnsdorfu.

Celníci v této souvislosti upozorňují, že na hraničních

přechodech budou pro tréninky vyhrazeny dva jízdní pruhy v pátek odpoledne, v sobotu a v neděli dopoledne.

Návrh na dočasné uzavření hraničního přechodu projednali celníci s Ministerstvem vnitra ČR a souhlas vydalo i Hlavní velitelství Pohraniční policie ČR. Polský Úřad kontroly hraničního ruchu se k celé věci nevyjádřil.

LIBERECKÝ DEN  
22. 6. 1996



## Na eurotriathlonové trati kraloval Angličan Smith, akademickými mistry světa Řehula a Smetová

HRÁDEK N. N. (sis) - V pořadí třetí Akademické mistrovství světa v triatlonu, jehož pořadatelství bylo přiděleno Technické univerzitě Liberec, bylo zahájeno již v pátek slavnostním nástupem účastníků před libereckou radnicí. Jeho součástí byly další dva významné triathlonové podniky - Sprinttriathlon v ulicích města a pátý ročník Eurotriathlonu v Hrádku nad Nisou.

V pátečním Sprinttriathlonu, ve kterém startovalo 17 špičkových závodníků, kraloval dvojnásobný světový šampion Angličan Spencer Smith, přestože po plavecké části byl až pátý. Silnou konkurencí mu byli nejlepší australští triatleti Carnell a Knowles, kteří si rozdělili zbývající dvě medailové pozice. Z českých reprezentantů se nejlépe dařilo Reně Milichovskému z týmu Kepák Joko a jeho klubovému kolegovi Michalu Kunicovi.

Pátému ročníku Eurotriathlonu, který se jel následující den, vůbec počasí nepřálo. Závodníky doprovázelo chladno a neustálý déšť. V pětaticetiletém star-

tovním poli nechyběli hrdinové pátečního Sprinttriathlonu, ale také jediná žena Kateřina Šoubová z Izoly Liberec. Po první disciplíně - plavání, se vytvořila desetičlenná vedoucí skupina, v níž nechyběl Angličan Smith, Australané Carnell, Knowles a Benet, ani Martin Matula z týmu České spořitelny. Vítěz třetího ročníku Eurotriathlonu Švýcar Olivier Bernhard na ty nejlepší tentokrát nestačil. Překvapením byla pozice jediné ženy Šoubové, která sedala na kolo dokonce před českým reprezentantem Seidlem. Na náročné cyklistické a běžecké trati v extrémně nepříznivém počasí však na muže již nestačila. Cílem na Kristýně nakonec proběhl jako první šampion Smith v čase 1:54:58 před Matulou 1:57:24, Australany Carnellem 1:58:66 a Knowlesem 1:58:30, Baranem 1:59:08, Milichovským 1:59:38 a Kunicem 1:59:41 (všichni Kepák Joko).

Počasí nepřálo ani v neděli akademickům, kteří se vydali do boje o mistrovské tituly. Závodilo se na eurotriathlonové tra-

ti, která vede jako jediná územím tří sousedních států.

Na start se vydalo 78 závodníků a 46 závodnic. V plavecké části si vedl nejlépe Francouz Bignet, který také usedl první na kolo. Velmi dobře rozjel závod český triatlonista a obhájce titulu z roku 1994 Jan Řehula. V ženách se stometrovým náskokem vyběhla z vody Američanka Jacksonová. České naděje Zelenková a Berková na cyklistickou trať vyjely v první desítce. V dramatickém souboji závěrečné disciplíny běhu byl nejlepší obhájce titulu Řehula z České spořitelny Ústí nad Labem, který za sebou nechal francouzské reprezentanty Pierreclaudeho a Bigneta a Němce Kempera. Další čeští reprezentanti skončili v první desítce - šestý Zaňka a devátý Babroušek. V cíli závodu žen byla první Belgičanka Smetová před Maďarkou Vargovou, Francouzskou Hocoovou. Výborně se umístila i česká děvčata, Berková obsadila šesté, Nováková sedmé a Zelenková desáté místo.



Angličan Spencer Smith se stal vítězem sobotního Eurotriathlonu v Liberci. Na snímku Miroslava Rady při výjezdu na cyklistickou trať.





## Veterány jely Euroregionem

LIBEREC / HRÁDEK N.N. (uba) - Na Jízdu Euroregionem Nisa, jež je započítávána do Mistrovství republiky historických vozidel, se v sobotu vydaly posádky 60 automobilů a 20 motocyklů patřících do kategorie veteránů. Po startu před libereckou radnicí (na snímku Petra Šimra - dokumentuje, že jízda veteránem činí radost nejen lidem, ale i psům) vozidla formou závodu dojezda do Chrastavy a Hrádku nad Nisou. Protože závod kvůli administrativním bariérám nemohl pokračovat na území SRN, vyvrcholila historická jízda u Kristýny, odkud pak posádky z celé ČR odstartovaly do druhé etapy. Se zeleným hasičským speciálem Deimler-Benz z majetku Veteran Car clubu závodil i poslanec Petr Čermák.

Liberecký den - červenec 1996

## EUROREGION NISA: NA NEZVYKLÉ STRANĚ HRANIC

Euroregion Nisa vznikl v roce 1991 a jeho smyslem bylo zaktivovat v »Trojmezí«, které zahrnuje část severních Čech, polského Horního Slezska a německého Saska, hospodářský a kulturní rozvoj s ohledem na ekologii. Na našem území jsou součástí Euroregionu Nisa okresy Liberec, Jablonec a úseky okresů Česká Lípa a Semily. Na realizaci projektů na naší straně hranic bude v letošním roce vyčleněno 25 milionů ECU.

V současné době se však v regionu Nisa »rozjíždí« ještě další projekt, na který EU v rámci programu PHARE nepřispívá. Je to rozsáhlé Obchodní centrum Euroregionu Nisa (OCEN). Hlavním investorem areálu je firma OBI, jež je dceřinou společností největší německé firmy stejného jména podnikající v oblasti zvané Do it yourself. Český jasně a zřetelně řečeno: Udělej si sám.

Generální ředitel OBI v ČR Aleš Tulpa řekl k areálu, který se bude rozprostírat na ploše zhruba pěti hektarů, že otevření dalšího velkoplošného supermarketu se sortimentem »vše pro kutily, stavebníky a zahrádkáře« v Liberci je součástí strategických záměrů firmy na trhu České republiky.

Zatímco v pražské lokalitě jsou tři supermarkety, každý s plochou kolem šesti tisíc metrů čtverečních, v Liberci to bude největší obchod v ČR. Ale navíc, za podpory místních úřadů a ve spolupráci s obchodními partnery (především s firmou Athos Petrol), se firma rozhodla iniciovat současně výstavbu velkého

nákupního centra. V jeho areálu budou i prodejny nábytku, potravin, drogerie, elektro zboží a sportovních potřeb, ale také služby pro obyvatelstvo, banka, pojišťovna, velká čerpací stanice, motorest atd. Firma OBI sama tu bude nabízet na ploše více než 9500 čtverečních metrů stavební, dřevě, vnitřní dekorace, barvy a laky, nářadí, nástroje a další zboží.

Nové obchodní centrum přinese regionu koncentrovanou nabídku velmi širokého sortimentu zboží pro občany Liberce a širokého okolí. Vytvoří více než 500 pracovních míst a tím pomůže snížit relativně vyšší nezaměstnanost v tomto regionu. Místní výrobci budou mít možnost do nově vzniklého obchodu dodávat své výrobky. OBI je totiž typickým příkladem uplatnění franchisingového systému, kdy lokální kapitál má příležitost se podílet na širším podnikatelském záměru.

OBI provozuje v Evropě již více než 370 velkoplošných obchodů. Jen v Německu jich přibývá ročně 10 až 15, v dalších zemích



Jeden z velkoplošných supermarketů OBI

pak čtyři až šest. Za rok 1995 získala firma OBI cenu za nejlepší marketingovou strategii. Její obrát stoupl od roku 1970 ze 180 tisíc na více než 4,5 miliardy DEM. Jako jedna z prvních v Německu zavedla firma OBI úspěšně franchisingový systém a ten uplatňuje také v ČR. Tím propojuje výhody nadnárodního koncernu s výhodami samostatného podnikání ve středně velké firmě. K obchodnímu úspěchu pomáhá OBI také prodejní koncept – merchandising – společně vyvinutý s dodavateli, vysoce profesionální obchodní vedení a atraktivní nabídka zboží.

Pro další rozvoj podnikání fir-

my v České republice je důležité, že k nám přišla s úmyslem stát se ryze českým podnikem. S českým vedením a českými zaměstnanci a dnes již i z osmdesáti procent českým zbožím. Navíc je zajímavé, že čeští výrobci mají možnost se prostřednictvím prodejní sítě OBI uplatnit i v dalších evropských zemích.

Primátor Liberce Jiří Drda přý na projekt nákupního areálu reagoval se spokojeným úsměvem: »Už se nebude jezdit za nákupy z Liberce do Žitavy, ale možná právě naopak.«

DAGMAR TRUNCOVÁ,  
Hospodářské noviny  
FOTO HANA PACLTOVÁ



## zahraničí

• **JAROSLAV ZÁMEČNÍK,**  
sekretář Euroregionu  
NISA

Tato pomoc byla napláno-  
vána ve dvou směrech.  
Tím prvním bylo poskytnutí  
finančních prostředků na  
technické vybavení české  
a polské kanceláře Euroregi-  
onu Nisa, na zakoupení pře-  
datelského zařízení, na zří-  
zení počítačového propojení  
kanceláří ERN v Zittau, Li-  
berci a Jelenie Gofe a na vy-  
tíštění barevné topografické  
mapy ERN.

Druhá část podpory, která je  
pro Euroregion Nisa zvlášť  
cenná, byla výměna infor-  
mací o způsobu fungování  
hranice přesahující spolu-  
práce v západní Evropě a pře-  
devším v Euroregionu Maas-  
Rhein.

Euroregion Maas-Rhein je  
centrálně položen v severozá-  
padní Evropě. Tvorbí jej pět re-  
gionů ze tří zemí, je obydlen  
obyvatelstvem hovořícím  
třemi různými jazyky. Těmito  
regiony jsou:

- belgická provincie Limburg
- belgická provincie Liege
- „společenství německy  
mluvících občanů“ – belgické  
území hraničící s Německem
- jižní část holandské provin-  
cie Limburg

Na podzim 1992 došlo k formálnímu navázání spolupráce mezi  
Euroregionem Nisa a vlámskou regionální vládou (Belgie). V rámci  
programu pomoci poskytované touto vládou zemím střední  
a východní Evropy byla dohodnuta posléze i pomoc při budování  
struktury hranice přesahující spolupráce v Euroregionu Nisa.  
Organizátorem této pomoci se stal Euroregion Maas-Rhein, který je  
Euroregionu Nisa velmi podobný – je rovněž trojzemím, a to Belgie,  
Holandska a Německa.



FOTO: LIBOR ONDŘÁČEK

„budovy úřadu provincie  
v Nizozemsku se otevírá  
pohled na celý Haag“

Rotterdam vyniká  
experimentální architekturou

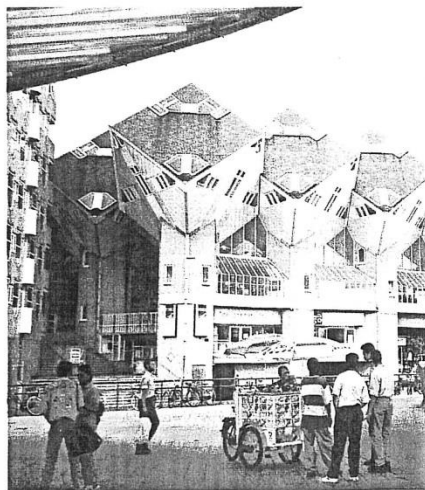


FOTO: LIBOR ONDŘÁČEK

# Euroregion NISA v Maastrichtu

● německý region Aachen.  
Tato území zaujímají celkem  
cca 11 tisíc km<sup>2</sup> s celkovým  
počtem cca 3,7 milionu oby-  
vatel. Nynější sídlo Eurore-  
gionu Maas-Rhein je v bel-  
gickém Maastrichtu.

Pro úplnost je třeba dodat,  
že v této oblasti se nacházejí  
ještě další tři Euroregiony,  
a to Euregio (Gronau),  
Maas-Rhein-Nord a Rhein-  
Waal.

Ridícím orgánem Euroregi-  
onu Maas-Rhein je předsta-  
venstvo – rada, která je slo-  
žena z:

- komisaře Královské ho-  
landské provincie Limburg
- guvernéra belgické pro-  
vincie Liege

● guvernéra belgické provin-  
cie Limburg

● vládního prezidenta Köln  
a Rhein (Německo)

● premiéra společenství ně-  
mecky mluvících občanů  
(Belgie)

● ministrů, radních a před-  
stavitelů dalších institucí.  
Výkonným orgánem je stálá  
kancelář, v jejímž čele stojí  
její ředitel, který především  
koordinuje regionální mana-  
žery programu INTERREG.  
Stálá kancelář Euroregionu  
řídí rovněž vedoucí jednotli-  
vých pracovních skupin. Těch  
je celkem třináct a zabývají se  
následujícími oblastmi: prů-  
mysl, transfer technologií,  
plánování, strukturální poli-

tika, turistika, životní pro-  
středí, zdravotní péče, kultura  
a umění, pořádek a bezpeč-  
nost, všeobecné vzdělávání,  
mládež a sport.

Pracovní skupiny jsou tvůrčí  
sílou euroregionu. Jsou slo-  
ženy ze specialistů všech re-  
gionů. Představitel jednoho  
regionu přebírá vedení  
v každé skupině na dobu jed-  
noho roku. Pracovní skupiny  
sestavují roční plány práce.  
Prováděním určeného pro-  
jektu je pověřen region, který  
daný projekt navrhl. Roční  
plány s odpovídajícími žá-  
dostmi o podporu – subvence,  
jsou předkládány do stálé  
kanceláře euroregionu. Ve-  
doucí pracovních skupin se  
scházejí každý rok v období  
říjen–listopad, aby projednali  
a navrhli subvence pro jed-  
notlivé skupiny. Předsednic-  
tvo v radě je proměnné vždy  
po dvou letech. V součas-  
nosti je od ledna 1994 před-  
sedou rady Euroregionu  
Maas-Rhein guvernér hola-  
ndské provincie Limburg. Rada  
Euroregionu se zabývá pře-  
devším schválením rozpočtu  
Euroregionu, hodnocením  
realizovaných projektů a pro-  
gramů a rovněž vypracovává  
program činnosti na následu-  
jící období.

Financování Euroregionu  
Maas-Rhein je tvořeno  
dvěma zdroji: členskými pří-  
spěvky partnerských regionů  
a finančními prostředky, které  
pocházejí z evropských fondů  
pro podporu hranice přesa-  
hující činnosti. Od roku 1984  
začala EU (tehdy EHS)  
podporovat Euroregion  
Maas-Rhein v oblasti regio-  
nální politiky ve formě spolu-  
financování některých soci-  
álně-ekonomických projektů,  
takže např. v roce 1989 již ob-  
držel Euroregion na jejich re-  
alizaci kolem 1,4 milionu DM.  
V roce 1990 obdržely pra-  
covní skupiny už cca 2,9 mili-  
onu DM na realizaci schvále-  
ných projektů. V roce 1990  
byl vypracován program IN-  
TERREG na období 1991–93,  
kde Euroregion Maas-Rhein  
přijel s projekty ve výši cca  
90 milionů DM, na které  
vedle státních, regionálních  
a místních zdrojů bylo  
z fondů EU poskytnuto cca  
45 milionů DM. V letech  
1994–99 v rámci programu  
INTERREG II připravuje Euro-  
region Maas-Rhein celkem  
125 projektů v celkové částce  
cca 150 milionů DM!

Na závěr je třeba konstatovat,  
že když před zhruba dvaceti  
lety vznikaly euroregiony  
mezi Holandskem a Němec-  
kem, centrální vlády v tomto  
snažení viděly pokus o osla-  
bení jejich moci a jakési roz-  
pouštění států. Za několik let  
však vlády zjistily, že eurore-  
giony vlastně pracují pro ně,  
přímou v terénu a jejich de-  
talní práci v pohraničí těžko  
mohou samy udělat lépe. □

## Letecký den Eurogionu Nisa s mistry světa v akrobacii

LIBEREC (leš) - Dva mistři světa v letecké akrobacii, letka vojenských vrtulníků a chrudimská skupina akrobatů NTC Skibox budou největšími hvězdami Leteckého dne Eurogionu Nisa, který připravuje na 7. září Letecká společnost Rasl a syn na hodkovickém letišti.

Mimo zmíněné hvězdy se

představí například i nejnovější typ ultralehkého letadla Condor a čtyřmístná verze malé helikoptéry Robinson 44 firmy Heli Services. Jako další uvidí diváci akrobatický větroň Fox z vrcholového střediska v Moravské Třebové a hromadný seskok dvaceti parašutistů.

*Liberecký den - 8. srpna '96*

## Telefony do SRN levnější ?

LIBEREC (dv) - Euroregion Nisa usiluje o levnější tarify v rámci telefonního příhraničního styku mezi ČR a SRN. Našemu děníku to sdělil Ing. Jaroslav Zámečník, sekretář české části ERN.

V této záležitosti se uskutecnilo několik jednání s SPT Telecom, který zhruba před měsícem měl s návrhem souhlasit. Znamenalo by to, že v rámci příhraničního telefonního uzlu by jeden impuls stál např. z Liberce do Žitavy 10 korun. Euroregion Nisa má

naději, že tato myšlenka bude realizována, neboť jak Žitavsko, tak Liberecko nepostrádá moderní digitální ústředny. Celý návrh je nyní v posouzení německého Telecomu, který se k němu má vyjádřit do konce letošního roku.

V zemích EU je zvykem, že některé příhraniční oblasti mají zvýhodněný telefonní tarif. Například SRN má tento příhraniční telefonní styk se všemi sousedními státy kromě ČR a Polska.

## Euroregion získal čtvrt miliardy od Phare

LIBEREC (dv) - Potěšitelnou zprávou z Evropské komise v Bruselu obdržel v nedávných dnech sekretariát české části Euroregionu Nisa. Komise totiž schválila projekty příhraniční spolupráce financované z rozpočtu letošního roku.

Z více jak třiceti projektů česko-německé spolupráce, na něž je vyčleněno 800 miliónů korun, získá ERN 240 miliónů, což představuje 14 projektů. Z těchto prostředků budou například financovány značení

turistických stezek, vybudování cyklistické trasy v Hrádku nad Nisou, výstavba části kanalizace v Jablonci nad Nisou. Prostředky jsou určeny také na zlepšení čistoty ovzduší ve Šluknovském výběžku a v neposlední řadě i na jazykové vzdělávání. Jak zopakoval sekretář české části ERN Ing. Jaroslav Zámečník, je to další z úspěchů tohoto sdružení a potvrzení, že fungování euroregionu má své opodstatnění. „V současnosti přijímá jak na-

še kancelář, tak okresní úřady v euroregionu další návrhy projektů od obcí, institucí, různých sdružení a spolků, které budou financovány z programu Phare na rok 1997. Tyto žádosti je však třeba zaslat do 26. srpna, kdy končí uzávěrka,“ připomněl Jaroslav Zámečník. V současné době se připravuje otevření dalších informačních turistických center, jejichž vybavení je rovněž financováno z programu Pha-

re. Nedávno zahájilo svou činnost infocentrum v Novém Boru, další jsou v Harrachově, Turnově. Do jednoho roku má být v ERN zřízeno celkem 18 informačních center a mezi nimi i v Janově nad Nisou a v Doksech. Této příležitosti by měli využít i představitelé stotisícového Liberce. Zřízení libereckého infocentra, hlavně jeho vhodné umístění, je problémem, který se táhne hodně dlouho.

*Liberecký den - 8. srpna 1996*



## Němci posuzovali české projekty pro Phare

**LIBEREČ/ŽITAVA (jan)** - Tricet největších projektů vzniklých na území Euroregionu Nisa, které byly přihlášeny do mezinárodního programu přeshraniční spolupráce Phare CBC '97, posuzovali v Žitavě koncem minulého týdne pracovníci německé části tohoto orgánu. Informoval o tom Ing. Jaroslav Zámečník, tajemník české části Euroregionu Nisa.

Podle Ing. Zámečníka byl nejdůležitějším měřítkem jeho německých kolegů přeshraniční efekt všech plánovaných projektů. "Program Phare CBC je zaměřen pouze na přeshraniční spolupráci, proto komise z Německa projevila uspokojení nad takovými projekty, jako je

návrh na cyklistickou stezku hradecké radnice nebo rozšíření čistírny odpadních vod na Nise v Novém Městě pod Smrkem," řekl Jaroslav Zámečník po návratu z jednání. Stejně uspokojení vyjádřila německá strana s projektem Okresní hospodářské komory v Liberci, jež se týká oživení spolupráce mezi malými a středními podnikateli na obou stranách hranic. Podařilo se také prosadit zřízení finančního fondu na podporu malých kulturních projektů ve výši kolem deseti tisíc korun nebo městský okruh v Hrádku nad Nisou. "Naopak neprošel projekt naší kanceláře Euroregionu Nisa na zřízení mezinárodní dopravy mezi Německem a

Českou republikou. Německá strana také neviděla přeshraniční efekt ve vybudování střediska horské služby na Smědávě nebo v myslence mezinárodního domova seniorů, jak ho plánují v Hrádku nad Nisou," dodal Jaroslav Zámečník. Další posuzování všech projektů, celkově jich je podle ministerstva hospodářství v ČR přihlášeno sto osm, se uskuteční koncem října na mezinárodní komisi se zástupci všech českých euroregionů. Na české straně bude vybráno třicet až čtyřicet projektů za 25 milionů ECU. Definitivně však o nich rozhodne komise ES v Bruselu na jaře příštího roku.

*Region - 14. 10. 1996*

## Peníze z programu Phare pomohou Jizerským horám

**SEVERNÍ ČECHY (fan)** - Dohody o poskytnutí více než jedné miliardy korun z programu Phare na 45 nových příhraničních projektů podepsali v pondělí představitelé EU a Ministerstva pro místní rozvoj ČR. Tyto finanční prostředky jsou určeny pro pokračující spolupráci mezi příhraničními regiony. EU chce schválenými příspěvky podpořit investice příhraničních měst a obcí do dopravní infrastruktury, životního prostředí, cestovního ruchu a energetiky. Česká strana se bude podílet na financování vybraných projektů v průměru ze 46 %.

Mezi 46 projekty je například obnova lesů a poškozeného ekosystému v Jizer-

ských horách či připojení některých obcí okresu Jablonec nad Nisou na libereckou čistírnu odpadních vod v rámci programu Čistá Nisa.

Během období 1995/99 má být z programu Phare vyčleněno pro česko-německou příhraniční spolupráci zhruba 4,3 mld Kč, pro česko-rakouskou více než miliarda.

Ještě v prvním pololetí příštího roku budou v rámci programu Phare zřízeny rovněž regionální fondy malých projektů. Ty mají být k dispozici regionům ke spolufinancování akcí zejména sociálního a kulturního charakteru. Maximální příspěvek Phare pro jednotlivý projekt bude 1,7 mld Kč.

*Prosmice 1996*



## Euroregiony už mají za sebou dobrý kus práce, ale nedůvěra mizí jen pozvolna

■ Pomohl by přeshraničním vztahům zrod vyšších územních celků?

Vznik euroregionů se v Evropě datuje do roku 1958, kdy se ustavil Euregion Gronau na německo-nizozemských hranicích. Dnes jich je asi sto včetně exotických typu Island-Faerské ostrovy. Jejich činnost koordinuje Asociace evropských hraničních regionů. V České republice pracuje nyní pět euroregionů – Šumava, Nisa, Labe, Krušnohoří a Egrensis – které zahrnují více než 20 ze 76 okresů ČR. Svoji činnost postupně zahajuje šestý euroregion Glacensis na česko-polské hranici. Euroregiony žijí z členských příspěvků obcí a nemají právní subjektivitu. Po právní stránce jde o sdružení registrovaná na okresních úřadech, která uzavírají mezi sebou rámcové dohody o spolupráci.

### Nejlépeší je Nisa

Nejlépe bývá hodnocen euroregion Nisa, kam patří okresy Liberec, Jablonec, Semily, Česká Lípa a Děčín. »Na česko-polsko-německém trojmezí je totiž spolupráce měst a obcí daná historicky,« vysvětluje J. Horáček z Ministerstva pro místní rozvoj. »Kvalita práce ale závisí také na personálním obsazením.«

Sekretáři tohoto regionu se scházejí každý týden, koordinují spolupráci včetně společných úředních hodin. Mohou se chlubit také nejvíce schválenými projekty PHARE CBS, které zahrnují přeshraniční spolupráci v ekologii (čističky odpadních vod), dopravě (obchvaty obcí), energetice a cestovním ruchu.

ČR se po roce 1990 začala od SRN učit nové metody regionálního plánování, a tak vznikl zájem věnovat se rozvoji česko-bavorského pohraničí. V roce 1992 jej schválila vláda, takže mohl být rozpracován do tří koncepcí: Bavorsko – Sasko – ČR, Šumava – Bavorský les – Mühlviertel a Studie Střed (Mitte) pro okresy Domažlice, Cham a Schwandorf.

Slabinou euroregionů je zejména to, že spolkoví starostové i přednostové okresních úřadů, tzv. landráti, kteří jsou voleni, mají na rozdíl od českých jmenovaných úředníků velmi široké samosprávné kompetence, domnívá se Marie Wiedemannová z Ministerstva vnitra. »Navíc nedostatek harmonizace evropské integrace nedovoluje vytvářet dokonalé struktury. Je třeba se zamyslet, zda je formálně právní rámec existující přeshraniční spolupráce vyhovující a kam se ubírá,« podotýká M. Wiedemannová. Bilaterální mezistátní dohody zatím

upravují vzájemnou pomoc při katastrofách a budou zřejmě nutné i v dalších oblastech.

### Některé obce zaujaly rezervovaný postoj

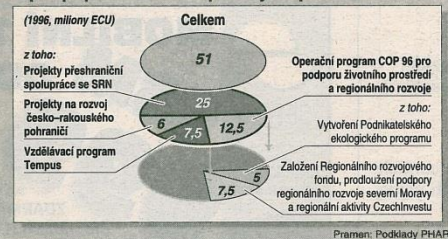
Rezervovaný postoj k euroregionům zaujímají i některé obce. Například německý Furth im Wald preferuje spolupráci na úrovni obcí a jejich sdružení a v euroregionu Šumava se neangažuje. Důvodem je podle starosty Reinholda Macha jeho přílišná velikost, která

je to tichá dohoda německých podnikatelů, že v ČR nebudou v této branži investovat.

### Obavy z byrokracie jsou zatím značné

Když jako nejrůznovější město domažlického okresu s pěti tisíci obyvateli, vzdálené 11 kilometrů od Furthu, je členem Mitte a prostřednictvím přednosty okresního úřadu i Euroregionu Šumava. Podle starosty Jana Löfelmanna se obě seskupení potý-

### Částka vyčleněná prostřednictvím programu PHARE pro přípravu České republiky na přidružení k EU



je identická s velikostí spolkové země. Furth, stejně jako třeba Domažlice, má přitom jiné problémy než rakouské okresy. Proto zůstal v Euroregionu Šumava na české straně z Domažlicka jen okresní úřad, ale žádná obec.

Okres Cham tudíž obnovil spolupráci v rámci Sdružení českých a bavorských obcí, které vzniklo ještě před zrodem Euroregionu. Důvodem je i to, že podle EU stačí k získání dotace spolupráce na úrovni obcí.

### Investic přes hranice je doposud velmi málo

Nedávno obce založily Šumavské sdružení obcí, kde se hojně sdružují starostové. Rudolf Erhart z Unie pro dobré sousedství uznává, že oblast České Budějovice – Pasov – Linz je skutečně mimo Euroregion Šumava. Vhodné by přitom bylo, kdyby mezi euroregionem Šumava a euroregionem Egrensis (západní Čechy) vznikl třetí subjekt. Euroregiony však podle R. Erharta mají budoucnost. »Investic přes hranice je velmi málo a úplně chybí v oblasti turismu a hotelů. Je krátkozraké, že Němci nejdou s těmito investicemi k nám, neboť vytíženost příhraničních bavorských hotelů se snižuje a nyní se pohybuje kolem 40 procent. Slyšel jsem dokonce,

kají s velkým nedostatkem pracovníků. Čeští starostové se nemohou plně věnovat práci ve sdružení a bude chvíli trvat než se odlišná problematika srovná.«

Pohraničí České republiky není dosud příliš připraveno na politické instrumenty, které jsou implantovány z jiného prostředí západní Evropy, domnívá se Václav Houzvička, který se zabývá sociologickým výzkumem euroregionů. »Západoevropské sociální systémy byly při vzniku euroregionů kompatibilní. Dochází tam ke spontánní iniciativě při vzniku euroregionů, což je přesně opačný pohyb ve srovnání s ČR, kde snaha vycházela z centra a teoretické projekty nerespektovaly rozdíly mezi českým a německým pohraničím.« V. Houzvička říká, že institut euroregionu tak není příliš vhodný pro samosprávu a řada obcí považuje euroregiony za byrokratický výtvor, který jim nic nepřináší. »Je ale pravdou, že často se ale ony samy nesnaží.«

J. Horáček k tomu podotýká, že smysl euroregionů bude výraznější po ustavení vyšších územně-samosprávných celků, kdy bude nutná silnější regionální spolupráce v kulturních a společenských otázkách a zmenší se podíl hospodářské spolupráce.

VÁCLAV PROKŠ

## Šestý euroregion je česko-polskou záležitostí

■ Obce a města se chtějí zaměřit zejména na předávání informací

Euroregion Glacensis na pomezí Čech, Moravy a Kladska je šestým euroregionem na území České republiky a současně prvním regionem s výhradně česko-polskou účastí. Místopisně je na české straně vymezen okresy Jeseník, Šumperk, Ústí nad Orlicí, Rychnov nad Kněžnou, Trutnov, Náchod a Hradec Králové. Smlouvu o jeho ustavení nedávno podepsali v Hradci Králové předseda českého Sdružení měst a obcí kladské oblasti Zdeslav Krecichwost a předseda Regionálního sdružení pro spolupráci pomezí Čech, Moravy a Kladska, místostarosta z Rychnova nad Kněžnou František Bartoš.

### Zvažuje se snadnější zaměstnávání občanů

Euroregion pojmenovaný podle latinského názvu Kladska nemá vlastní právní subjektivitu a je ve smlouvě definován jako »dobro-

volné zájmové sdružení českých a polských měst a obcí«. Činnost sdružení, které má na české straně centrum v Rychnově nad Kněžnou a na polské straně v Kladsku, má přispívat například k zjednodušení vzájemného zaměstnávání občanů smluvních zemí. K tomuto zaměření předseda Českopolské mezivládní komise pro přeshraniční spolupráci Rudolf Jindrák dodal, že příští rok by měly být podepsány příslušné smlouvy mezi českými a polskými pracovními úřady. Euroregion však podle Bartoše nebude nahrazovat práci mezivládní komise. Jeho činnost má být především v informační rovině, má iniciovat oboustranná jednání různých organizací a skupin. Tak by tomu mohlo být i v případě závodu a. a. s. Škoda v Kvasinách, který má přijímat nové pracovníky. Bartoš uvedl, že při současném nedostatku tuzemských zá-

jemců o místo by nabídka zaměstnání pro Poláky měla mít přednost před zaměstnáváním jiných cizinců.

### Příspěvek činí jednu korunu na hlavu

Podle polského velvyslance v ČR Marka Pernala by euroregion mohl přispět také ke vzniku informačního systému, založeného na Internetu. Zajímavým nápadem je podle jeho názoru využití možností královéhradecké Vysoké školy pedagogické. Ta by také mohla pomoci při organizaci jazykových kursů. Euroregion je otevřeným sdružením a jeho členy jsou zatím obce a města s přibližně 250 tisíci obyvateli. Příspěvek na činnost je stanoven na jednu korunu za občana a rok. Na polské straně má sdružení 17 členů v kladské oblasti, což představuje přibližně 207 tisíc občanů.

PETR LIŠKA





## TISKOVÁ KONFERENCE

- Čas:** 9.00 - 9.30, *středa 13.3.1996*
- Místo:** *budova liberecké radnice, sál.č.11*
- Téma:** *přeshraniční spolupráce EU-ČR (SRN-ČR), význam pro přičleňování ČR k EU, financování ze strany EU, výběr projektů pro rok 1996, rozdělení 850 mil.Kč*
- Přítomní:** *zástupci českých ministerstev - hospodářství, dopravy, živ.prostředí, průmyslu*  
*zástupci ministerstev SRN, Bavorska a Saska - hospodářství, dopravy, živ.prostředí*  
*zástupce Evropské Komise - direktorát I (země stř.vých.Evropy) a direktorát 16 (reg.politika)*  
*zástupci Euroregionů Nisa, Labe, Krušnohoří, Egrensis, Šumava*

Ve středu 13.3.1996 se koná v budově liberecké radnice jednání tzv. Společného programovacího a monitorovacího výboru programu PHARE CBC složeného z výše uvedených přítomných.

Tématem celodenního jednání bude odsouhlasení projektů přeshraniční spolupráce SRN-ČR, kde Evropská unie od roku 1994 podporuje každoročně české příhraniční regiony částkou 850 mil.Kč.

Jedná se o projekty z oblasti životního prostředí, dopravy, technické infrastruktury, rozvoje hospodářství, cestovní tuch, lidských zdrojů, lesnictví aj. (mezi dosud podpořenými projekty např. je ČOV Hrádek n.N., kanalizace Ústí n.L., parovod Nejdek-Vřesová, rekonstrukce nádraží Cheb, kanalizace Liberec, rozvoj cestovního ruchu v Euroregionu Nisa, rekultivace lesních porostů Krušných hor atd.)

Částka, která se bude rozdělovat pro další projekty tvoří cca 50% podpory EU pro ČR. Jde tedy o významný podíl. Jednání jsou narozdíl od minulosti přítomni regionální zástupci (Euroregiony), což z české strany bylo dlouhodobě nepředstavitelné. Jestli např. tato účast regionálních zástupců (a jejich aktivity) jsou přínosem může být jedním z několika Vašich dotazů od 9.00 hodin.

Tyto jednání se dříve odehrávaly v Berlíně a Praze. Poprvé se konají mimo přímo v pohraničním regionu.

J.Zámečník

12.3.96

V. 4. 4354

**Nezávislý hospodářský a podnikatelský list**

Vychází každý týden  
Cena 9,50 Kč. 12 sč. 3 DEM. 3 CUP

Číslo **28**

**1. veletrh hraček, her a modelářství**

**Fantazie '96**

**12. - 15. 9. '96**  
**Praha - Slavov**

společně s 11. mezinárodním veletrhem  
sportovních potřeb a služeb

**SPORT PRAGUE '96** *podzim*

**850 výstavního stánků - 40 000 návštěvníků**

**TERMINY, vstupní správa**  
tel.: 2/24261025, fax: 2/24261027

Někdo vidí ve spojení naději pro pohraničí, jiný vlastní funkci

Milon Maróček

S pokusy o vznik prvních euroregionů v ČR vznikla obava, že se vytváří nové lokální vedení.



Představitelé zemí EUvidí v euro-regionech nástroj propojování ekonomiky i kultury. Pokud o výhodnosti spojení těchto nepřesvědčeni lidé žijící bezprostředně na obou stranách hranice, těžko o výhodách přesvědčeni se vzdalեն. Rozdíly v produktivitě, jiné postupy i zvyky je možné v příhraničních oblastech obrátit ve výhodu. Dnes se znovu i u nás ožívají euroregiony. Příčiny jsou dvojí. Jednak silný tlak z míst, která si do euroregionů costilují. Je to zájem měst a obcí o obchodní hranice, kterým se podporý z centra nedostává. Příkladem mohou být Nejdprý. Leží na severní straně Kráňských hor, do Německa mají doslova křídlo. Proto požadovávají okamžitě otevření hraniční

Zastánci dalšího stupně státní správy argumentují, že v zemích EU jsou členy euroregionů kraje či země, a my je nemáme. Tím se prý zbavujeme možnosti získat obrovské dotace z programů EU. Otázkou je, zda ony finanční prostředky vůbec stojí za to. A budou-li jaké.

Čtěte na str. 10-11:  
Euroregion Nisa přitahuje  
velký kapitál

**Pro akcionáře**  
Komentujeme novely zákonů o investičních společnostech a investičních fondech.

NAZOR



Myslím si, že se v posledních letech radikálně změnilo sociální klima v naší společnosti, a to od státního schvalnění systému sociálních a jiných jistot ke společnosti, ve které se od člověka očekává, že úroveň své současné a především budoucí spotřeby bude ovlivňovat svým chováním. Všechno také naznačuje tomu, že poměr mezi příjmem obyvatel a státem (garantovanými důchodem se bude stále více zrychlovat v neprospěch důchodců. Už v neadekvátní budoucnosti nebude nikdo chránit nějaký „státní důstojník“ a úroveň našich příjmů v seniorském věku bude v podstatě nula. Nás záviset jenom na záleží z nás.

Ivan Jančuška  
obchodní ředitel  
Český penzijní fond

[illegible]

Získáte inzertní stranu za čtvrt ceny

Chcete levněji  
inzerovat? Sledujte šťastná  
čísla Českomoravského Pro-  
fitu. Náš týdeník dává opět  
šanci inzerentům.

Jak zjistíte, zda jste mezi těmi šťastnými, kteří získávají možnost slev?

### Kdo a co vyhrává?

Pokud má šťastné číslo vašeho výtisku Českomoravského Profitu na konci jedničky - čím více, tím lépe - získáváte na jeden plošný inzerát do velikosti jedné strany Profitu následující slevu:

**Šťastné číslo**

xxx	xxl	- sleva 30 %
xxx	xll	- sleva 40 %
xxx	lll	- sleva 50 %
xxl	lll	- sleva 60 %
xxl	lll	- sleva 70 %
lll	lll	- sleva 75 %

### Na koho se obracet?

Objednávky spolu s titulní stranou Českomoravského Profitu (včetně šířstného čísla), vydaného od 25. 6. do 27. 8. 1996, zasílejte na inzertní oddělení nejpozději do 31. 8. 1996 (rozhoduje poštovní razítko). Inzerát uveřejníme v nejbližším možném termínu.

Na konkrétní termín uveřejnění není nárok. Slevy podle ceníku ani agenturní provizi nelze na tuto inzerci poskytnout (to znamená, že různé slevy se nesčítají).



# Euroregion Nisa

O staletí dříve, než vznikla Evropská unie, patřil

Mezi českými regiony je Euroregion Nisa nejstarším a považovaným za vzor. Lidé, kteří zde žijí, ale mají obavu, aby zbytečně nepřibývalo dalších úředníků.

Milan Moráček

Oficiálně byl Euroregion Nisa založen 21. prosince 1991 na prvním zasedání rady v německé Žitavě. Přípravy k ustavení trvaly již od jara. Dnes je na české straně jeho členy na 120 obcí z okresů Česká Lípa, Děčín, Jablonec nad Nisou, Liberec a Semily. Obdobně členy má region na německé a polské straně. Pozoruhodné je, že na české straně jsou členy všechny obce, které usilují o svůj rozvoj.

Cinnost regionu je umožněna na základě sdružení. České sdružení Euroregionu Nisa má smlouvu o spolupráci s obdobným sdružením německým a polským.

## Jako v Porýní

Pokud je tento region považován za příklad v rámci ČR, jeho členové často považují za svůj vzor naopak Euroregion Horní Porýní, kde se soustřeďuje spo-

lupráce Švýcarska, Francie a Německa. I zde se setkávají státy s rozdílnou kulturou, jazykem a navíc Švýcarsko není členem Evropské unie. Jak nám řekl představitel tohoto regionu **Kurt Jenny**, je pracovní potenciál ve všech částech regionu dobře vzdělán, většina obyvatel hovoří několika jazyky, nejsou zde výraznější sociální problémy. Jednotlivé oblasti regionu pak ve srovnání s ostatními částmi dané země jsou buď nejvyšší, nebo vysoce nadprůměrné. Basilej má na svém území francouzské nádraží od roku 1843, od roku 1952 německé. Basilejské letiště je jedním dvounárodním letištem na světě. Denně zde jezdí 100 000 lidí přes hranice do práce.

Jak vznikl tento euroregion? Tím nejjednodušším způsobem, říká K. Jenny. Vlády Německa, Francie a Švýcarska si vyměnily noty. V nich byla stanovena organizace regionu, který nemá žádnou samosprávu, který nemá vyvířet žádné nové hranice. Třístrannou vládní komisi tvoří tři významní diplomaté, kteří se v turnusech střídají v předsedání. Dnes již je spolupráce možná i bez dozoru vládní komise. Praktické věci projednává tří-

stranný výbor. Nemá žádný sekretariát, ale nemá ani rozhodovací pravomoci. Od roku 1990 se bez jakéhokoli právního podkladu setkávají starostové významných měst Horního Porýní. Spolupracují hospodářské komory, církve i další instituce.

## Z vlastních zdrojů

Cinnost Euroregionu Nisa je hrazena z příspěvků okresních úřadů (Semilský dává jen polovinu) a příspěvků obcí. V současné době je členský příspěvek 1,5 Kč na občana, nejméně však 500 Kč za obec.

V roce minulém skončilo vlastní hospodaření Euroregionu Nisa schodkem. Pro letošní rok se předpokládá schodek 135 tisíc korun. To vedlo představitele tohoto sdružení k návrhu na zvýšení členských příspěvků. Uvažuje se až 2 Kč na občana a až 150 000 Kč na okresní úřad. Kromě toho obce, které uspějí se svými programy a získají dotaci například z programu Phare, by měly odvést 0,1 % ve prospěch regionu. Sekretariát v Liberci má 4 stálé pracovníky. (Sekretariát v Žitavě jich má 5.)

V roce 1993 činily výdaje na chod kanceláře regionu v Liber-

ci 965 tisíc korun, v roce 1994 již 1246 tisíc korun, loni 1251 tisíc korun a letos se předpokládají 1275 tisíc korun.

To je však příklad jediného českého euroregionu. Proto v této souvislosti poslanec Parlamentu ČR **Josef Ježek** nazval činnost Ministerstva hospodářství ČR manipulací, trestuhodným a odsouzením hodným činem. Prezident Hospodářské komory ČR **Zdeněk Somr** zase řekl, že nepochybuje o tom, že ČR má vybudovanou z prostředků Phare téměř dokonalou úřednickou strukturu na administrativní péči Phare.

## Větší kanceláře

Tato česká domácí kritika vyvolala dokonce odezvu u náměstka ministra zahraničí Polska **Andrzeje Wiczorkiewicze**, který zdůraznil, že v Polsku na to nemáme žádné úředníky ani agentury a děláme vše v rámci služebních povinností.

Na to stereotypně odpovídají představitelé všech českých regionů, že mají nedostatek peněz na vybudování kanceláří, na chod vlastního aparátu. Stejným dechem pak zdůvodňují nutnost vytváření vyšších územních cel-

ků, což prý bude přínosem i pro činnost euroregionů.

Zastáncem tohoto přístupu je i **Jaroslav Zámečník**, sekretář české části Euroregionu Nisa. Upozornil nás, že například sekretariát euroregionu na hranicích SRN a Nizozemska má 32 zaměstnanců. Poskytuje především služby občanům, kteří se zajímají o právní stav na druhé straně hranice. (Sňatky, dědictví, nemovitosti, kulturní a společenské akce.)

## Cesta k penězům

Na naší otázku, co kromě konferencí a zasedání rady regionu Nisa sekretariát dělá, J. Zámečník řekl, že se snaží shromažďovat informace o tom, jak získat prostředky z fondů Phare a zprostředkovává tyto informace zejména středním obcím a městům. Když přijde čas vypracování žádosti, připravíme ji v kvalitě Evropské unie. Obce, které žádají o příspěvek, tak vědí, na co je naděje, jaká jsou kritéria posuzování. Z žádostí jsou odstraněny administrativní nedostatky, které bývají první příčinou (prostředků je vždycky málo) k jejich vyřazení.

Zástupce regionu pak v minis-

# přitahuje velký kapitál

kraj kolem lužické Nisy mezi nejbohatší

terské komisi jednotlivé projekty obhájí. Města a obce nemají šanci být na tomto jednání zastoupeny. Letos se v polovině března v Liberci projednávalo 38 projektů a dalších 16 příslušných do Bavorska.

Do ČR přichází asi dvakrát více prostředků, než dostávají v přepočtu na počet obyvatel regiony v Evropské unii. V konkurenci v rámci ČR se může stát, že lépe organizované regiony na sebe stáhnou větší část prostředků. Pokud budou vyšší územní celky, budou šance vyrovnány, říká.

## Od Přemyslovců

Spolupráce na území Euroregionu Nisa je tak stará, jako naše psaná historie. Sahají sem i počátky českého státu. Je proto pochopitelné, že zde najdeme i za pět let činnosti Euroregionu množství příkladů spolupráce v kultuře, sportu, školství, turistice i hospodářství. Přesto i zde zaznamenáváme určité vstřízlivění.

Tajemník polské strany euroregionu Jacek Jakubiec nám řekl: U nás 38 obcí platí příspěvky, chce být součástí regionu. Ale obce jsou občas velmi

CESTA K VRCHOLKŮM: V ekonomice nemá smysl drápat se nížko vzhůru, když z druhé strany vede široká silnice.

pragmatické, to vyplývá z jejich vědních potřeb. Jednáme více o věcech, které se týkají zájmových lidí a poněkud méně, unavení zkušenostmi z Phare, se angažujeme do velkých investic, do velké strategie.

Přesto najdeme i zde příklady velkých úspěšných projektů, které se dotýkají všech obyvatel. Jaroslav Zámečník uvádí třeba kanalizační propojení měst Rumburk, Seifhennersdorf, Varnsdorf. Připomíná, že už z roku 1966 pochází studie Hydprojektu. V roce 1977 se vlády CSSR a NDR dohodly, že o tomhle se nedohodnou. V roce 1991 začali v rámci regionu o tom jednat starostové. Ve Varnsdorfu měli vybudovanou čističku odpadních vod, ale protože ani zdaleka nevyužívala svoji kapacitu, vlastně nefungovala. Obě další města řešila problém čištění odpadních vod. Němci byli od počátku pro, protože se ukázalo, že Češi dokáží jejich odpadní vody čistit za polovic, než to dělají oni. Byli proto ochotni financovat i stavbu na českém území. Podstatná část nákladů je hrazena z prostředků Phare.

A co z toho mají občané? Získáním zahraničních zdrojů ne-

musí o tolik vzrůst stočné, není nutné všechny náklady odepisovat do cen, říká J. Zámečník.

## Bohatý kopec

Menších příkladů při budování vodních děl je v této oblasti více. Pozitivním příkladem je i otevření tříhraničního přechodu v Hrádku nad Nisou. Veřejnost ale zaznamenala i jinou stránku. Před časem v Liberci vznikl list Region - noviny Euroregionu Nisa. Když je po čase získal německý vydavatel, okamžitě je zrušil. J. Zámečník nám ale vysvětlil: Noviny byly soukromou záležitostí vydavatele, ani nás nepožádal o souhlas používat v názvu Euroregion, a nám to ani moc nevadilo. Teď náš název využívá jedna soukromá rozhlasová stanice. Ani to nám nevadí.

Faktem je, že oblasti kolem Liberce se daří přitahovat zahraniční investory, získávat prostředky z mezinárodních zdrojů. Název města Liberec - Reichenberg, Richberk, Liberk prý v minulosti znamenal bohatý kopec. Budoucnost ukáže, zda tomuto místu více pomůže tradice, nebo kancelář a institut Euroregionu.

## okresy ČR

Sdružení Horního Slezska a severní Moravy vzniklo roku 1992, sdružuje 150 českých a polských obcí z okresů Bruntál, Opava, Nový Jičín, Ostrava, Frýdek-Místek, Karviná a 4 polských vojvodství. Má stanovy, správní výbor s devíti zástupci české a devíti z polské strany. Předsedající se střídá.

## Aktivní agentura

Obě části sdružení hospodář s vlastním rozpočtem a kanceláře jsou v Ostravě a Katovicích. Hlavním programem sdružení, které není euroregionem v pravém smyslu slova, je dopravní propojení oblastí. Usiluje o společné využití letišť v Katovicích, Ostravě a Žitně.

## Zatím jen okresy

V polovině ledna bylo v Rychnově nad Kněžnou ustaveno Regionální sdružení pro spolupráci mezi Čechy, Moravy a Kladska. Mezi zakládajícími členy jsou Rychnov n. K., Šumperk, Náchod, Hradec Králové a Ústí nad Orlicí. Klade si za cíl zlepšit situaci na přechodech, rozšiřovat obchodní, společenské a politické kontakty.

## Dotace Phare CBC (mil. ECU)

