

Výtah z tisku

o

EUROREGIONU NISA



Liberec



Euroregion Nisa čeká na rozhodnutí o toku peněz

LIBEREC (dv) - Žádostí České republiky o využití dosud nepoužitých prostředků z programu Phare pro obnovu zaplavených oblastí na Moravě se bude zabývat Evropská komise v Bruselu. Včera to uvedl Jaroslav Zámečník, sekretář české části Euroregionu Nisa. Přesunutím financí z rozpočtu let 1995 až 1997 na Moravu by ERN mohl přijít o půl miliardy korun.

Podle Zámečníka, který má informace z ministerských míst, se zatím hovoří o využití rozpočtů let 1995 až 1997, určených na příhraniční česko-rakouskou spolupráci. „Aktu-

ální jsou i prostředky, týkající se projektů v rámci česko-německé spolupráce, avšak jen rozpočtu letošního roku. Tato varianta by byla pro nás „přijatelnější“, neboť by šlo o 180 miliónů korun. Jde o projekty předložené Bruselu k zafinancování a jejich realizace by se opozdila o rok,“ sdělil Zámečník. Mezi ně patří například druhá etapa výstavby městského dopravního okruhu v Hrádku nad Nisou za 15 miliónů korun, plynofikace Šluknovska v rozsahu 30 miliónů, rekonstrukce kláštera v Hejnicích za 50 miliónů.

Pokračování na straně 7

Euroregion Nisa čeká na rozhodnutí o toku peněz

Pokračování ze strany 1

O rok později by se začalo s rekonstrukcí turistických stezek, což představuje asi 20 miliónů a s projekty na obnovu venkova za 10 miliónů korun. „Čekáme na rozhodnutí Evropské komise v Bruselu. Máme informace, že Rakušané a zvláště Němci, kteří jsou

členy Evropské unie, chtějí peníze investovat do akcí co nejbližší k jejich hranici. Pokud se peníze určené pro Euroregion Nisa přesunou na Moravu, vyvstanou problémy s financováním připravených projektů na léta 1998 a 1999,“ dodal Zámečník.

Statistici tří států vydali osmdesátistránkovou publikaci o třech městech Euroregionu Nisa

LIBEREC (kal) - Osmdesátistránkovou publikaci vydali v těchto dnech statistici ze tří sousedních států Euroregionu Nisa. Brožura, která vyšla současně v češtině, němčině a polštině představuje v řadě porovnávacích tabulek a informací celků Hrádek nad Nisou, polskou Bogatyni a německou Žitavu. 'Města v Euroregionu Neisse - Nisa - Nysa' je již druhou publikací tohoto druhu. V první představili statistici Liberec, Jelení Horu a Budyšín.

V útlé knížce jsou představeny jednotlivé úřady porovnávání měst i s jejich organizačním uspořádáním. V krátkosti je zde zmínka o historii měst.

Čtenář se například dozví, že oblast Bogatyně byla osídlena již před šesti tisíci lety nebo, že německou Žitavu založil český král Přemysl Otakar II. V oddíle geografické prostředí lze vyčíst průměrné roční teploty či průměrnou dobu sněhové pokrývky. Demografické údaje říkají, že nejmladší je obyvatelstvo v Bogatyni. Průměrný věk obyvatel 32,3 let. Na druhém místě je Hrádek nad Nisou s téměř sedmatřiceti lety a nejstarší věkový průměr má Žitava, 42,5 let. V ní žijí i nejstarší ženy, jejich věkový průměr je 45,2 roků. V Bogatyni o dvanáct let méně.

Dále je představeno v publikaci škol-

ství jednotlivých měst, sport, kultura, turistický ruch a životní prostředí.

V tabulkové části lze porovnat několik stovek údajů. Například, že nejmenší je Hrádek nad Nisou (7 188 obyvatel), Bogatyně má dvacet tisíc obyvatel a Žitava třicet tisíc. Pozorný čtenář najde i takové perličky jako počet dopravních nehod spáchaných pod vlivem alkoholu. Zde jasně vedou Poláci.

Podle ředitele Českého statistického úřadu, oddělení v Liberci, Ing. Ladislava Knapa se v současné době začala připravovat v pořadí již třetí publikace. Ta představí Rumburk, Löbau a zatím neurčené polské město.

Některé projekty Phare budou odloženy

LIBEREC/PRAHA - Rozladění a nesouhlas vzbudí pravděpodobně v některých pohraničních regionech rozhodnutí české vlády. Ta chce převést část peněz z již schválených projektů příhraniční spolupráce Phare a použít je na záplavami poničenou Moravu. Ministerstvo pro místní rozvoj dokončí do příštího pátku důkladnou analýzu všech sto dvacíti projektů, které od roku 1995 čekají na uvolnění peněz z Evropského společenství. Dohromady se jedná o částku kolem tří miliard korun.

O současnou situaci kolem přehodnocování víc než stovky projektů Phare '95, '96, '97, některé z nich se již měly začít realizovat, informoval v Liberci Ing. Karel Hrdý, vrchní ředitel sekce pro

mezinárodní vztahy a evropskou integraci z ministerstva pro místní rozvoj. Ten označil současné katastrofické spekulace, které se v masmédiích objevily o zastavení některých konkrétních projektů, za pouhé spekulace. "Na konečné stanovisko našeho ministerstva si musí všichni zástupci příhraničních regionů počkat do 29. srpna, kdy budeme náš návrh na pozastavení některých projektů předávat Evropské komisi," řekl Karel Hrdý.

Projekty se budou znovu hodnotit v kontextu hlavních podmínek Evropského společenství. Za nejdůležitější považuje EU oboustrannou výhodnost projektu, čtvrtinovou spoluúčast českého investora, speciální dokumentaci podle ev-

ropských zvyklostí a anglickou verzi projektu.

Vrchní ředitel jedné ze sekcí na ministerstvu pro místní rozvoj Karel Hrdý však nedokázal odpovědět na otázku, kolik programů příhraniční spolupráce bude odloženo a kolik peněz bude z těchto prostředků převedeno na Moravu.

"Byl by to nekvalifikovaný odhad, navíc o končném výšce převedených peněz rozhodne Evropská komise," řekl Hrdý. Ten zároveň prozradil, že s největší pravděpodobností nebudou odloženy programy na Liberecku jako je čistírna odpadních vod ve Višňově nebo program revitalizace Jizerských hor.

Jan ŠEBELKA

ČR požádala o 38,4 miliónu ECU z Phare na obnovu

BRUSEL - Česká republika včera požádala Evropskou komisi o možnost použít 38,5 miliónu ECU (1,42 miliardy Kč) z prostředků programu Phare na obnovu oblastí postižených letos v červenci katastrofálními povodněmi. Příprava návrhu trvala ČR skoro dva měsíce. Evropská komise ve druhé polovině července rozběhla proceduru reorientace a rychlého uvolnění prostředků z programu Phare na pomoc při obnově a opravě poničených infrastruktur a vázala ji na konkrétní projekty. Podle návrhu by 28,28 miliónu ECU bylo použito na obnovu infrastruktur v obcích a městech a 10,12 miliónu na podporu malých a středních podniků v postižených oblastech.

Euroregion Nisa láká v Lipsku turisty

Veletrh Touristik und Caravaning přitáhl přes tisíc vystavovatelů

LIPSKO / LIBEREC (kal) - Rekordní počet vystavovatelů (1 076) přijel z pětadesáti zemí celého světa na lipský 8. veletrh Touristik und Caravaning, který probíhá na novém výstavišti od středy do neděle. Mezi nimi láká turisty do Euroregionu Nisa ve společné expozici České centrály cestovního ruchu i stánek OkÚ Liberec, libereckého městského jčka a CK Cat tour (Na snímku J. Šebelky.)

Výstava, jež patří mezi největší turistické burzy v Evropě, se rozprostírá na ploše 45 000 metrů čtverečních. V jedné hale najde návštěvník stovky kempingových pří-

věšů a obytných automobilů, nabídku aktivního prožití dovolených, např. sjíždění Amazonky, extrémní lyžování, školu potápění na Karibiku nebo přechod Islandu. Největší pozornost návštěvníků však přitahuje hala, v níž vystavuje i Euroregion Nisa. V ní se nachází kompletní nabídka turistických možností zemí Evropy, Ameriky, Asie a Afriky. Vše je provázeno hmotnými exhibicemi skotských dudáků, české cimbalovky, bulharského folklórního souboru nebo zpěvákem irských balad. Hala je proscena vůní specialit kuchyní jednotlivých států. Labužníci zde

ochutnávají šneky z Burgunska, sýr ze Švýcarska či pivo z Krušovic.

Na otázku po smyslu účasti na podobných akcích odpověděla vedoucí referátu dopravy libereckého OkÚ Ing. Stanislava Jakešová bez zaváhání: "Lidé z bývalého východního bloku jsou vyprahlí, nikam se nikdy nepodívali a toho se snaží využít národní centrály cestovního ruchu z celého světa. Proto jsou tady všichni, kteří chtějí turisty a peníze dostat právě do své země. Proto jsme tady i my. Například východní Němci k nám kdysi houfně jezdili a chtějí k nám jezdit zase."



Vyjde publikace porovnávající český Jablonec s městy Zgorzelec a Bautzen

JELENIA GÓRA / LIBEREC (lup, kal) - Pracovní skupina statistiků Euroregionu Nisa jednala za řízení šéfa Vojvodského statistického úřadu Kazimíra Zurawského o vydání dalších publikací, které „srozumitelným způsobem umožňují vzájemné poznávání obyvatel žijících na území euroregionu“.

Kromě představitelů libereckého oddělení ČSÚ a zemského statistického úřadu země Saska se schůzky zúčastnili zástupci všech tří regionálních kanceláří ERN.

Po letošním vydání brožury "Hrádek nad Nisou-Bogatynia-Zittau" pokračuje edice měst titulem "Jablonec nad Nisou-Zgorzelec-Bautzen". Měla by vyjít již začátkem příštího roku. Vzápětí poté se politikům a veřejnosti dostane do rukou "Statistická ročenka" s nejdůležitějšími údaji, které poskytnou srovnání vývoje v české, polské a německé části trojzemí od r. 1992 po dnešek. Tříjazyčná ročenka vyjde navíc ještě v angličtině. Na obou publikacích se v

současné době intenzivně pracuje, což nejen z jazykových hledisek, ale i pro národní odlišnosti ve významu slov není práce nikterak jednoduchá.

"Pokud jde o iniciativu naší skupiny," řekl viceprezident zemského statistického úřadu v Kamenz Ullrich Eichler, "je polská strana přímo jakýmsi hnacím motorem." Užitečnost této iniciativy pro úspěšnou činnost celé pracovní skupiny zdůraznila ve svém uvítacím slově i prezidentka města Jelenia Góra Zofia Czernowová. S prázdnou však nepřišla ani strana česká. Ředitel libereckého oddělení ČSÚ Ladislav Knap totiž navrhl vydání bedekru kempinků s přehledem o místech a podmínkách ve všech částech trojzemí. Na potřebě takového průvodce pro rozvoj cestovního ruchu se shodli všichni účastníci, takže o praktických možnostech vydání budou jednat už na příští schůzce svolané do Liberce.

Z prostředků Phare se místo hráze postaví nevěstinec

BRUSEL - Za seriózní a odpovědnou považuje ministr životního prostředí Jiří Skalický (ODA) žádost hradecké radnice o poskytnutí peněz z prostředků Phare CBC na inundační hráz na břehu řeky Nisy a nový česko-německý nevěstinec v pohraničním Hrádku nad Nisou. Přestože sám ministr životního prostředí považuje oba projekty za rovnocenné, z jednání Evropské komise v německé Žitavě jasně vyplynulo, že se Brusel spíše přiklání k variantě noblesního nevěstince.

"Nevím, co si o tom mám myslet," řekl starosta Hrádku nad Nisou, jenž od počátku preferoval inundační, protizáplavovou hráz, "snad jen to, že už bylo třeba naše

místní krásy opravdu vyměnit," dodal. Stejného názoru jsou i další radní příhraničního města, kteří pravidelně před Vánocemi dostávají k výplatě svých odměn kolekcí pro děti a jednu volnou vstupenku do zdejšího erotického zařízení. "Už se těším, že nebudeme muset v předvánočním shonu čekat, až na nás přijde řada. Vždycky jsem tvrdil, že dvě divenky jsou na naší početnou radu hodně málo," podotkl zástupce starosty Hrádku nad Nisou (ČSSD), který nechce být jmenován, protože se strašně bojí své manželky.

Ředitel jednoho z odborů ministerstva pro místní rozvoj Ing. Karel Hrdý (KDU - ČSL), jenž má z titulu

své funkce o všech financích Phare z Evropského společenství dokonalý přehled, tvrdí, že nevěstinec splňuje všechny podmínky Bruselu. "První a nejdůležitější z nich je to, že programy musí přinést oběma

NENÍ PRAVDA, ŽE

stranám přibližně stejný užitek. Projekt nevěstince, kde se bude platit českými korunami i markami, mluvit německy i česky, pít Jägermeister i fernet štok toto splňuje na sto procent," míní Hrdý, jenž je místním VIPem a jako takový dostane podle předběžných ujednání měsíční permanentku.

Některé podrobnosti z jednání v

Žitavě vynesl Ing. Jaroslav Zámečník, tajemník Euroregionu Nisa. Přestože většina německých aktérů zuřivě v diskuzi obhajovala inundační hráz, která by měla zabránit zaplavení Žitavy v případě stopadesátileté vody, později při tajném hlasování se všichni přiklonili k nevěstinci. Při následné pitce a žranici vyšlo najevo, že většina hlasujících není spokojena s erotickými službami, které Hrádek nad Nisou v poslední době nabízí turistům i svým občanům a proto podpořili variantu hambince. Zeptali jsme se proto, jak a pro co hlasoval zástupce české strany Ing. Jaroslav Zámečník: "Původně jsem byl pro hráz, musel jsem si však splést hlasovací lístky," krouť udiveně hlavou.

Jiří Skalický výsledky žitavských jednání komentoval lakonicky. "Zdálo by se, že nevěstinec nepatří do mého resortu životního prostředí, nicméně splásky z něj půjdou stoprocentně přes novou čistírnu odpadních vod, která byla financována z prostředků Phare, a to je velký úspěch celé koalice," řekl doslova Skalický.

Zásadní nesouhlas však vyjádřila se stavbou nevěstince „Přátelství mezi nohama“ starostka letos třináctkrát zatopené obce Višňová Marie Matušková. Mimo jiné řekla: "Nejsem pruderní, ale zdá se mi, že si hrádečtí a žitavští radní obyčejně spleť záplavové deště s ká-pavkou!"

Saša TIMUR

Posluchačům univerzity se otvírají hranice

Hlavním předpokladem pro přijetí k zahraničnímu studiu je znalost němčiny

LIBEREC (v) - Nové cesty spolupráce se zahraničím se otvírají pro studenty liberecké Technické univerzity. Po úspěšném ukončení čtyř semestrů studia jakékoli technicky orientované fakulty mohou posluchači zahájit tříleté vzdělávání na Mezinárodním vysokoškolském institutu v Žitavě.

Žitavský institut byl založen před téměř pěti roky pro přípravu německých, polských a českých studentů Euroregionu Nisa. Jeho vzdělávací for-

my jsou koncipovány společně s Technickou univerzitou, Ekonomickou akademií ve Vratislavi a Vysokou školou technickou, hospodářskou a sociální v Žitavě.

„Mezinárodní vysokoškolský institut poskytuje vzdělání ve třech studijních oborech. Vedle techniky životního prostředí, která je zaměřena silně přírodovědně zejména na chemii a chemické inženýrství, je to i podniková ekonomika a hospodářské inženýrství,“ uvedl rektor Technické uni-

verzity prof. David Lukáš. Podmínkou přijetí na MVI je kromě ukončeného základního studia na liberecké Technické univerzitě také složení zkoušky z německého jazyka. Proto je studium zvlášť vhodné pro absolventy německého gymnázia, kteří vyučovací jazyk dokonale ovládají.

Posluchači, kteří v Žitavě obhájí diplomovou práci a po deseti semestrech trvání řádného studia školu ukončí, získávají titul diplomovaný inženýr, diplomovaný hospodář-

ský inženýr nebo diplomovaný ekonom.

Bez zajímavosti nejsou ani ekonomické podmínky studia. Během přípravné fáze, tedy intenzivního jazykového kurzu a přemostovacího semestru, který je však podmínkou jen při studiu podnikové ekonomiky a hospodářského inženýrství, získává student měsíční stipendium 200 DM. Po přijetí k řádnému studiu má nárok na finanční podporu 500 DM měsíčně.

Václava Pohla

předsedu české části Euroregionu Nisa

Jaký je váš pohled na komunální volby v souvislosti s členstvím měst a obcí v ERN ?

Prál bych si, aby v komunálních volbách nově zvolení funkcionáři pokračovali v činnosti ERN a spatřovali v něm instituci pro obec a město potřebnou. Před komunálními volbami budou dosavadní starostové i obecní zastupitelstva skládat účty za čtyřleté volební období. Určitě se v nich objeví i to, co městu nebo obci členství v ERN přineslo.

Rozhodně se neopomene, že díky existenci euroregionu vznikl v roce 1994 program Phare CBC, což je forma pomoci Evropské unie právě tomuto regionu. Jen v české části ERN byly doposud přijaty čtyři desítky projektů, na jejichž realizaci Evropská unie vyčlenila přes miliardu korun. Kromě mnoha stavebních akcí se podařilo například otevřít hraniční přechody a mohl bych ve výčtu pokračovat. Za důležité považuji, že se podařilo naplnit základní cíle, které si zakladatelé euroregionu stanovili. (dv)

Blízkost hranic využívají učni nejen ke zdokonalení němčiny

LIBEREC / ŽITAVA (kal) - Společný projekt spolupráce mezi ISS Na Bojišti Liberec a podobně zaměřenou učňovskou školou v německé Žitavě vznikl letos na podzim na základě osobních kontaktů mezi učiteli a mistry odborného výcviku obou škol. Projekt by měl řešit vzájemné poznávání studentů obou škol na bázi odborné a teoretické výuky, ale počítá se v něm i s rozvinutím kulturních a společenských styků.

"Na naší škole, která je zaměřena hlavně na obory silnoproudé a slaboproudé elektrotechniky, se vyučuje i v tříletých oborech německý a anglický jazyk," vysvětluje ředitel školy Ing. Miroslav Patka, "a vzhledem k postavení Liberce v Euroregionu Nisa chceme

umožnit našim žákům praktické využití těchto znalostí."

Mezi takové aktivity patří pravidelné návštěvy Žitavy, před kterými se studenti seznámí s historií a pamětihodnostmi města teoreticky. Pro žáky vyšších ročníků pořádá škola týdenní pobyty v nedakém Löbau. Tam navštěvují žáci teoretické i praktické vyučování místní učňovské školy.

"Cílem všech našich aktivit je, aby si žáci ověřili znalosti němčiny a dokázali je použít hlavně při konverzaci. V rámci daných možností se tak snažíme o praktické kroky vedoucí k realizaci vzájemného porozumění, jež se očekává od česko-německé deklarace," řekl ředitel Patka.

Injekce pro malé projekty Euroregionu Nisa

Pro záměry v příhraničních regionech uvolnila Evropská unie 317 tisíc ECU

LIBEREC (vod) - Po dvou letech snažení evropská unie uvolnila prostředky na financování malých příhraničních projektů. „Každý příhraniční region má k dispozici určitou finanční sumu. Euroregion Nisa (ERN) získal 117 tisíc ECU na česko-německé projekty a 200 tisíc ECU na projekty týkající se troj- ní, tedy ČR, SRN a Polska. Tento fond, jehož

správou je pověřena pro ERN Agentura regionálního rozvoje, bude k dispozici až do konce roku 1998,“ řekl Jaroslav Zámečník, sekretář české části ERN. Upřesnil, že prostředky lze použít na projekty z oblasti kultury, vzájemného setkávání, na sport, na programy z oblasti životního prostředí či zpracování různých studií a průzkumů.

V rámci ERN se v prvním

kole výběrového řízení, které se uskutečnilo na přelomu září a října, sešlo na 82 projektů s celkovým finančním požadavkem 18 milionů korun. „K dispozici však bylo pouze 6,5 miliónu, což stačilo na pokrytí 38 projektů. Mezi nimi je například projekt Europe- ra, studentského orchestru trojzemí, mezinárodní elektro-technická olympiáda středních škol, která se uskuteční ve Varnsdorfu.

Z Liberecka uspěla obec Višňová s projektem spolupráce trojzemí,“ upřesnil výsledky prvního kola, o nichž se rozhodlo v minulých dnech, Ing. Robert Korselt, ředitel Agentury regionálního rozvoje. Doplnil, že druhé kolo se uskuteční v únoru 1998 a jeho výsledky budou známy o měsíc později. Do konce pololetí pak dostanou obce šanci získat finance ve třetím kole.

Hrádek chce peníze na hráz, je by zabránila zatopení Žitavy

ŽITAVA/HRÁDEK NAD NISOU (kal) - Šest miliónů a dvě stě tisíc korun žádá od Evropského společenství radnice v Hrádku nad Nisou na vytvoření hráze, která by zabránila při stopadesátileté vodě zatopení německé Žitavy. Projekt na vytvoření inundační, zátopové hráze předložil spolu s dalšími projekty tajemník Euroregionu Nisa Ing. Jaroslav Zámečník na jednání se zástupci Evropské komise v Žitavě.

Hrádecká radnice ve svém projektu upozorňuje na možné protržení hráze a vylití zatopeného dolu Kristýna, jenž slouží dvacet let jako prakticky jediné rekreační středisko v okrese Liberec. Podle starosty Ing. Milana Faltuse je současné zařízení na mnoha místech

vážně poškozeno. "Stopadesátiletou vodu by současná hráz neudržela a voda by zatopila z větší části čtyřicetitisícovou Žitavu. Proto předpokládáme, že náš projekt německá strana a Evropská unie schválí," dodal starosta Faltus.

Celkem zástupci Euroregionu Nisa předložili na bilaterálním jednání v německé Žitavě protipovodňové projekty a projekty k napravení škod po záplavách, na které by bylo třeba 137 miliónů korun. Jen návrh Lesů České republiky na zalesnění Jizerských hor počítá s částkou více než sto miliónů. Inundační hráz na Nise, zalesněné hory, vyčištěné mosty na Smědě a oprava komunikací na Frýdlantsku jsou akce, o nichž by se mělo rozhodnout do konce října letošního roku.

ČR dostane z programu Phare 980 miliónů

PRAHA - Ministr pro místní rozvoj Tomáš Kvapil a velvyslanec Evropské unie v ČR Johannes ter Haar včera podepsali Finanční memorandum o poskytnutí grantů z programu Phare za 925 miliónů korun na spolupráci mezi příhraničními regiony ČR a Německa a memorandum o poskytnutí dotace 55,5 miliónu korun na trilaterální spolupráci v euroregionu Nisa s Polskem a Německem.

V rámci bilaterálních projektů se například vybuduje kruhový objezd a autobusové

nádraží v Chomutově a čistírna odpadních vod v Děčíně. Prostředky podpoří rozvoj cestovního ruchu na Šumavě, rehabilitaci krušnohorských a lužickohorských lesů či rekvalifikaci mládeže v Mostě a okolí. Jde celkem o 34 projektů. Třístranná spolupráce zahrnuje centrum hospodářské spolupráce v Liberci a zlepšení činnosti čistírny odpadních vod a kanalizace v Novém Městě pod Smrkem. Kvapil poznamenal, že český příspěvek spolufinancování je v průměru 43 procent.

Euregio vítá osm set mladých sportovců

Liberec (sed) - Ode dneška do neděle se v Liberci koná olympiáda dětí a mládeže z České republiky, Německa a Polska, nazvaná Euregio 1998. Akce je z osmdesáti procent finančně podpořena Fondem malých projektů programu Phare a zbytek hradí Liberecká sportovní a tělovýchovná organizace zastupující zájmy ČSTV.

Osm stovek dětí do patnácti let bude po tři dny soutěžit v osmi sportovních disciplínách - atletice (stadion TU v Harcově), fotbalu (umělá tráva U Nisy),

volejbalu, basketbalu (oboje sportovní hala TU v Harcově), plavání (bazén na Františkově), stolním tenisu (ZŠ Ruprechtice a Vrchlického), kuželnách (Městský stadion) a badmintonu (ZŠ Barvířská), přičemž v posledních třech odvětvích jsou vypsány i juniorské kategorie do osmnácti let.

Českou republiku zastupují mladí sportovci z Liberce, Jablonce nad Nisou, České Lípy, Jilemnice, Semil a Rumburka. Z každé země se představí více než 250 závodníků nominovaných z

výběrových kol, kterých se zúčastnilo celkem 7500 dětí.

Po čtyřech letech, kdy se Euregio konalo v Německu, se poprvé uskuteční na českém území. Záštitu nad akcí převzala Rada Evropy, jejíž přední představitelé se v Liberci také objeví.

Časový program - pátek: zahájení soutěží (19.00 - 22.00 hodin), **sobota:** slavnostní zahájení (8.30 - 9.00), sportovní soutěže (9.00 - 18.00), slavnostní vyhlášení výsledků (19.30), **neděle:** dokončení některých soutěží (8.30 - 11.00).

Německá strana teprve vytváří koncepci

Levnější příhraniční tarify se sousedním Saskem by se měly stát skutečností

PRAHA / LIBEREC (fer) - Expertní pracovní skupina složená z českých a německých odborníků na telekomunikace řeší již několik let možnost zavedení příhraničních tarifů. První zmínku o nich nalezneme v rámcové dohodě o spolupráci, kterou uzavřel SPT Telecom s Deutsche Telekom již v roce 1993. Příhraniční, ve smyslu zlevněný, telefonní štyk mezi ČR a SRN by se měl na naší straně týkat řady uzlových telekomunikačních obvodů Telecomu. Jednat by se konkrétně mělo o ústředny Liberec,

Nový Bor, Rumburk, Děčín, Ústí nad Labem, Teplice, Most, Chomutov, Kadaň a dalších jedenáct ústředen v západočeském kraji. Základními podmínkami pro uskutečnění plánu je podle mluvčí SPT Telecom Dany Dvořákové jednak potřebný stupeň digitalizace a jednak stanovení výše tarifu. "Zatímco síť německého operátora je plně digitalizována, na české straně v současné době SPT Telecom, a. s., dokončuje v posledních dvou oblastech kroky k odpo-

vídajícímu pokrytí pásem potřebnou technikou," řekla mluvčí. Pokud jde podle Dvořákové o zavedení příhraničního tarifu podél severočeských a saských hranic, čeká SPT Telecom na partnerskou stranu. Ta prý podle vyjádření Deutsche Telekom teprve v současné době vytváří celkovou koncepci tarifů. Nebudou se totiž týkat pouze českých regionů, tedy Telecomu, ale i krajů a operátorů ve všech ostatních zemích, které s Německem sousedí.

Z euroregionu na německé skládky

LIBEREC / LIPSKO (fan) - Vybraní zástupci státní správy, samosprávy, nevládních organizací a firem zabývajících se komunálními odpady v české části Euroregionu Nisa se vrátili ze čtyřdenní exkurze u německých likvidátorů odpadů. Organizátoři akce,

Euroregion Nisa Liberec a Mezinárodní centrum pro transfer ekotechnologií (ITUT e. V.) Leipzig, umožnili třem desítkám účastníků exkurze prohlídku německých skládek, deponií, kompostoven a dalších zařízení. Nezapomněli na pracovní jednání

přizvat i pracovníky inspekce životního prostředí a občanské hnutí Děti Země. "Vidět na vlastní oči, jak s odpady nakládají u sousedů, bylo poučné," řekla Mgr. Emilie Zedníčková z libereckého Územního odboru Ministerstva životního prostředí ČR.

Devadesát miliónů pro obce Liberecka z povodňového fondu programu Phare

LIBEREC (dv) - Devadesát miliónů korun získají obce Liberecka z povodňového programu Phare, na němž se nashromáždilo celkem 320 miliónů korun. Uvedl to sekretář české části Euroregionu Nisa Ing. Jaroslav Zámečník.

Managementem fondu je Agentura regionálního rozvoje při ERN, kam mohou obce poškozené letošními povodněmi podat žádosti o příspěvek na realizaci některých akcí. „Finančních prostředků

lze použít například na opravu vodou poškozených komunikací, mostů, koryt řek, ale také na investice do energetiky či opravy telekomunikační sítě. Evropská unie pro tyto případy zjednodušila procedurální postup podmínek a žádostí a de facto přistoupila na pravidla, která platí v České republice,“ upřesnil Zámečník. O schválení projektů se rozhodne v průběhu prvního čtvrtletí příštího roku s tím, že k jejich realizaci dojde v průběhu ná-

sledujících dvaceti měsíců. Zámečník dále uvedl, že jsou známy již některé předběžné návrhy projektů, jež by se mohly ucházet o finanční prostředky z povodňového fondu. Patří mezi ně například oprava inundační hráze v Hrádku nad Nisou, zalesnění Jizerských hor, oprava koryta Smědé a komunikací na Frýdlantsku. Několik dalších návrhů má Višňová, která je jednou z obcí Liberecka, jež povodně postihují nejčastěji a nejvíce.

Hranice jsou jizvy historie, říká nový sekretář Euroregionu Nisa Řeháček

■ ZUZANA MINSTROVÁ

Liberec - Větší semknutí obcí, které sice leží blízko sebe, ale rozděluje je státní hranice - o to chce usilovat nový sekretář Euroregionu Nisa Marek Řeháček. Do křesla sekretáře usedl sedmdvacetiletý mladík sice teprve nedávno - v minulém měsíci, ale Euroregionu Nisa vypomáhá už dva roky. „Kdesi jsem slyšel takové pěkné přirovnání, a sice, že hranice jsou



Marek Řeháček

jizvy historie. Myslím si, že tato metafora stále platí, i po více než deseti letech, co se stará o přiblížení míst u hranic Euroregionu Nisa, říká Marek Řeháček. „Smyslem Euroregionu Nisa je lidi spojovat, aby o sobě věděli, aby se dokázali domluvit i za těmi hranicemi. Problém, který chce někdo zdolat například v českém pohraničí, se většinou týká také Němců nebo Poláků, žijících o pár kilometrů dál. Tu izolaci z dob totality se podle mého názoru příhraničním obcím už podařilo zlomit.“

S jakými plány jste nastoupil na místo sekretáře?

Nepřijel jsem sem s tím, že chci něco zásadního měnit. Ostatně můj předchůdce Jaroslav Zámečník po-

sunul náš euroregion mezi nejlepší v Evropě. Začali jsme mezi prvními, už v roce 1991. Co se mi nelíbí, to je například činnost některých pracovních skupin. Lidé z těchto skupin se zatím stále ofukávají, ale já bych byl rád, kdyby už spolu začali dělat na konkrétních projektech. Nevím, jestli se mi to podaří. Nikomu nemůžete nařídít, aby spolu víc kamarádili.

Které první úkoly vás na novém postu čekají?

Chci, abychom začali víc spolupracovat s libereckým Krajským úřadem. Bez kraje to nejde. Dosud to chodí tak, že se s některými z krajských úředníků potkáme třeba na chodbě a na něčem se spolu do-

mluvíme. Jenomže já bych byl rád, kdybychom si rozdělili svá pole působnosti a naši spolupráci dali také nějakou platnou formu.

Nezanikne Euroregion Nisa po vstupu České republiky do Evropské unie?

Podobné názory občas slyším. Funkce euroregionu se po vstupu do Evropské unie neoslabí, spíš naopak. Ještě více se vůči světu otevřeme. Na vstup do Evropské unie se už nyní připravujeme. Přitom máme tu výhodu, že ze tří partnerů euroregionu už Němci v unii jsou. My s Poláky se tak od nich můžeme učit. Němci nám mohou radit, co nás po vstupu do Evropské unie čeká.

Vloni oslavil Euroregion Nisa deset let svého trvání. Z čeho, o se za tu dobu nejvíce podařilo, má te největší radost?

Podařilo se nám vyčistit životní prostředí. Řeka Nisa už nehraje všemi barvami, od žluté až po fialovou jako na přelomu osmdesátých a devadesátých let. Elektrárny, které dohromady vylučovaly desítky tisíc tun škodlivin, už buď nestojí anebo díky modernímu vybavení nevyvolávají tolik škodlivin. Mrzí mne, že z plánované silnice Liberec přes Chrastavu a Hrádek na Nisou až do Žitavy se nestane symbolem našeho trojmezí, konkrétní příklad příhraniční spolupráce. Silnic bohužel nepovede přes Polsko, a to je škoda.

Milióny z EU vylepší image

EUROREGION NISA / Na lepší informovanost vydá Brusel tři sta šedesát tisíc ECU

■ JAN ŠEBELKA

LIBEREC - Smlouvy na dva projekty, které mají v horizontu jednoho roku zásadně vylepšit informovanost turistů a návštěvníků české části Euroregionu Nisa, podepsali v uplynulých dnech pracovníci Ministerstva pro místní rozvoj ČR s dvěma pražskými firmami. Podle tajemníka Euroregionu Nisa Ing. Jaroslava Zá-

mečnicka se jedná o instalování čtyřiceti infoboxů s obrazovkami a rozmístění sedmi set dřevěných informačních tabulí.

"Infoboxy budou rozmístěny ve všech větších městech v našem euroregionu. V Liberci budou například tři, v Českém Dubu dva, v Hrádku nad Nisou jeden. Jde o dotykovou zařízení, které vypadají jako běžný bankomat a jednoduchou

manipulací se z nich každý dozví všechny potřebné informace. Turistickými zajímavostmi počínaje a ubytováním konče," uvedl Jaroslav Zámečník. Tento projekt realizuje pražská firma Bull a infoboxy by měly začít fungovat od příštího roku.

Myšlenkově spřízněným projektem je sedm stovek dřevěných informačních tabulí, jež mají navazovat na síť zna-

čených tras Klubu českých turistů a na stávající cyklotrasy v tomto regionu.

"Jsme rádi, že se oba projekty za čtrnáct miliónů korun konečně začínají realizovat, nicméně nezakrýváme nespokojenost s tím, že pozdě. Připraveny totiž byly již před třemi lety. Vše zásadně zdržely složité schvalovací procedury Evropské unie," postěžoval si tajemník Euroregionu Nisa.

Lidé budou moci snáz do Polska

Malá Černá (tů) - Lidé, kteří žijí v česko-polském pohraničí, například i chalupáři, budou moci brzy snadněji překračovat hranice.

Smlouvu, která nově upravuje malý pohraniční styk, schválila minulý týden česká Poslanecká sněmovna a čeká se, že během několika měsíců tak učiní i Poláci.

"Základní pásmo malého pohraničního styku v šíři patnácti kilometrů po obou stranách hranice zůstane zachováno. Pokud však

protne území některého okresu, bude do něj náležet i jeho zbývající část," sdělila poslankyně Zdeňka Horníková.

Na problémy s malým pohraničním stykem si od loňských prázdnin stěžovali osadníci z Malé Černé na Náchodsku. Po zrušení institutu přechodného pobytu museli chalupáři, kteří měli trvalé bydliště mimo patnáctikilometrové pásmo u hranic, jezdit přes mezinárodní silniční přechod v Náchodě-Bělovsi. "Když

mi na chalupu přijedou vnučky z Prahy, za hranice se společně nedostaneme, i když to máme sotva sto metrů. Pohraničníci nás poslali o deset kilometrů dál do Náchoda," stěžovala si tehdy Vlasta Klapalová z Hronova, která z Malé Černé pochází a v otevření malého přechodu se počátkem devadesátých let angažovala.

Nově by přes přechody pro malý pohraniční styk mohli přecházet lidé s trvalým i přechodným pobytem v příhraničním pás-

mu. Kromě občanského průkazu by se mohli prokazovat také cestovním pasem.

Úpravy ve smlouvě se dotknou i cestování polských školních výprav, neboť na hranicích se budou jako doklad uznávat polské školní průkazy.

Pro české děti se nic nemění. Ty mohou překročit hranici v doprovodu zákonného zástupce a jejich totožnost se bude ověřovat podle zápisu v jeho občanském průkazu či pase.

Několik členů rady města Liberec nápad vystavět mezinárodní letiště neopustil

PRÁZDNÁ KASA / Magistrát by na stavbu potřeboval dvacet pět miliónů korun

■ JAN ŠEBELKA

LIBEREC - Zděšen byl po mimořádném jednání rady, které se konalo den před schůzí posledního zastupitelstva, její člen Jiří Vacek (KDU-ČSL). "Myslel jsem, že se mi to jen zdá, když zde byl znovu předložen návrh k výstavbě letiště," řekl značně rozladěný Vacek.

Někteří členové městské rady a úředníci magistrátu ne-

ustále výstavbu libereckého letiště podporují, přestože je znám katastrofální stav městských financí pro příští a následující roky. "Chápu, že by bylo pěkné, kdybychom peníze na letiště dostali z Phare nebo ze strukturálních fondů EU, ale město by muselo dát ze svého dvacet procent celkové částky. To činí pětadvacet miliónů korun a ty prostě v kase nejsou a pravděpodobně hned tak nebudou," tvrdí Vacek.

Není žádným tajemstvím, že na investice zbyde v Liberci na příští rok pouze 37 miliónů korun. "S tak malou částkou by se mělo šetřit. Je totiž vyčíslena z příjmů města, které se skládají jak z daní, tak například i prodeje bytů a domů. Kdo dneska ví, jak se příjmy podaří naplnit?" vysvětluje svůj pesimismus Vacek.

Stejně negativně se na výstavbu letiště dívá i lídr kan-

didátky Politického hnutí nezávislých Jaroslav Bureš, který se to nezdárá říci naplno: "Tady přece nejde o žádné letiště, ale jen o jen o stavební lobby. Je to stejné jako s botanickou zahradou či spalovnou. Každý dnes přece ví, že spalovna s tímto technologickým zařízením nebude nikdy fungovat. Jenže to už, jak se zdá, nikoho nezajímá," usuzuje Bureš

Výstaviště a čtyřproudá silnice chtějí letos získat finance z EU

Ivan Langr

Jablonecké Výstaviště a čtyřproudá silnice 1/35 z Liberce na hranice s Německem a Polskem budou už za pár dní hlavními žadály Euroregionu Nisa v boji o milióny korun z fondu Phare CBC. Obnova Výstaviště je společným projektem česko-polským, pokračování silnice naopak česko-německým.

Právu to řekl sekretář Euroregionu Nisa (ERN) Jaroslav Zámečník s tím, že pokud se podaří získat peníze na oba projekty, mohlo by do regionu z EU v přeshraniční spolupráci přijít až 140 miliónů korun. „Od úterý máme souhlas polské strany s projektem Výstaviště, které by mělo přispět k rozšiřování vzájemných obchodních kontaktů. Na něj

lze z Phare získat až 70 miliónů korun, zbytek (kompletní obnova přijde asi na 150 miliónů – pozn. red.) musí dát město Jablonec jako vlastník areálu,“ vysvětlil Zámečník.

Podle senátorky a bývalé místostarostky Soni Paukrtové (čtyřkoalice) lze ale celý projekt Výstaviště rozdělit pro snazší financování na dvě etapy. „Nejprve by se upravoval pavilón A a až poté další objekty a kryté parkoviště. Pak je možné vymyslet i jiné způsoby financování,“ míní senátorka. Že má ERN projekt Výstaviště i dobře načasován, svědčí to, že právě v době rozhodování EU se ve starém areálu uskuteční vůbec 1. výstava o cestovním ruchu, které se zúčastní Poláci i Němci.

„Také na pokračování stavby silnice na Chrastavu a Bílý Kostel může-

me z Phare získat asi 70 miliónů, celkem stavba vyjde asi na 600 miliónů. Pokud však peníze z EU získáme, bude to určitě evokovat i německou stranu, aby mnohem dříve financovala prodloužení dálnice A4 až do Žitavy,“ podotkl Zámečník.

Jednání ERN, ministerstva pro místní rozvoj a zástupců Evropské komise začne už ve druhé polovině března. „Je to ale nejen o žádostech, ale i vyjednávání a důležitosti projektů. Konečné rozhodnutí navíc vždycky leží na Bruselu, který nám verdikt sdělí asi do konce června,“ dodal pro Právo Zámečník.

Skauti euroregionu se sjedou do Jelení Hory

LIBEREC/JELEŇ HORA (ml) - Na třídní setkání skautských organizací z Euroregionu Nisa odjede zítra do polské Jelení Hory skupinka členů libereckého Junáka, kterou vede jeho činník Ing. Karel Švehla -

Charlie. Podle dohody českých skautů z Podještědské oblasti, polských Harcerů a z německé strany lužickosrbských skautů z oblasti Budyšina se v průběhu roku konají tři pravidelná setkání. První se uskutečňuje u nás při pří-

ležitosti dubnového svátku skautského patrona sv. Jiří a je doprovázeno polní mší u libereckého poutního kostelíku U obrázku. V letním období se pak skauti tři země scházejí v Sasku na starém slovanském hradišti Pančice

- Kukow. Předvánoční setkání v Jelení Hoře je rovněž motivováno vztahem členů této organizace k přírodě a jejím obyvatelům, což mimo jiné dokumentuje v jeho průběhu sloužená noční lesní mše.

Jizerky ukážou Němcům zvlášť příjemnou sexuální tvář

Na každoroční vánoční a silvestrovský nával německých turistů se v Jizerských horách připravují nejen majitelé vleků, půjčoven lyží, hotelů a restaurací, ale také vlastníci podniků sexuálního ruchu. Pro eroticky vždy příznivě naladěné Němce připravili celou řadu libůstek.

Penzion „U Šukavých“ poblíž Bedřichova, který ještě za socialismu pod názvem zotavovna „Rudá zeleň“ pořádal pro mladé německé hosty na zasněženém parkovišti Školu smyku, se přeorientoval a nyní pro ně připravil mnohem populárnější „Školu fiku“.

„Najali jsme instruktorky z ukrajinského Rostova na Donu,“ řekl majitel penzionu „U Šukavých“ Karel Pá. „Nerad bych se před zahraničními turisty dopředu chvástl, ale musím říci, že děvčata to skutečně

mají v ruce.“ „U Šukavých“ budou pracovat Máša, Dáša, Šáša, Gláša také Páša s Ninoj. Ninočka skazala: „Zdás očen charašo. Germánci krásivje malčičky. Ja népanimájú, počemu češskije a nich gavarjat kak o „německých vepřech“. Da zdravstvujet mjědunaródnaja družba.“

Rostovanky pojedou „U Šukavých“ na tři směny podobné jako za Brežněva tkadleny v textilní továrně Jurije Gagarina ve Lvově. „Provoz přípojinář dokonale systém ve strážní službě v Rudé armádě,“ pochlubil se Karel Pá. „Jedna směna bude pracovat, druhá bdít a třetí spát. Pokud ale na penzion zaútočí celý autobus německých turistů jako vloni 27. prosince v 23 hodin 56 minut, vyhlásím poplach a do bojových pozic zalehnu všechny dívky.“

Ani jeden z nejznámějších huren-

hausů, noční klub „Růžová mušička“, neponechal nic náhodě. Majitelka Pavlína Nožičková v propagačních letádcích, porozhazovaných ve všech saských městech, píše: „Naši milí Sasové, právem jste si vloni stěžovali,

NENÍ PRAVDA, ŽE

že děvčata nemají žádnou jiskru již 30. prosince - po třech až čtyřech dnech Vašeho pobytu zde v Čechách. Položili jsme proto letos důraz na jejich lepší fyzickou připravenost.

Po tříměsíčním soustředění v tělovýchovném středisku v Nymburce se jejich výkonnost prudce zvedla. Trenéři se zaměřili hlavně na gymnastiku a snažili se u svých svěřenkyň zvýšit výbušnost a zároveň posílit vytrvalost. Testy prokázaly, že děvčata

získala dispozice špičkových triatlonistů. Jejich odolnost jsme posílili i podáváním anabolik.

Těšíme se na Vás, se srdečným pozdravem kolektiv od „Růžové mušičky“, vedený Natašou Stěpanovou Michajličenkou.“

Němci se na předsilvestrovskou dovolenou v Jizerských horách vysloveně těší. „Die Ukrainerinnen sind einfach fabelhaft,“ svědčil se Frank Baumann z Bautzena a pokračoval lámanou češtinou: „Floni měl ja jednu, ta měla ty na chrudniku jako fotbalisticky míče. Zúpr. Kam hrábe se ná ni moje kostakuše Chelga.“

Turistům z BRD vůbec nevadí, že z nevěstinců v Jizerských horách skoro zmizely Češky. „Mošna lip dělají vrz vrz, ale jak říkal mně pan majitel od ochromného hurenhausa “U čtyř-

žideceti pusinek“, Těšky mnohem víc drabý. Za Ukrajinou saplámim ja jako sa čtyři kilo salama, Těška je fosm kilo.“ uvedl mluvčí Spolku německých sexuálních turistů Hans Joachim Beischlaf. „Těšku davam ja si jen na moje naroseniny nebo svatek.“

Němečtí návštěvníci Jizerských hor si přístup českých podnikatelů pochvalují a letos je nadchla i aktivita dopravní policie v Liberci i v Jablonci. „Cizinci často nemohli erotické podniky najít, zoufale bloudili na silnicích a komplikovali dopravu. Proto již 25. prosince osadíme kraje vozovek informačními značkami Erotický klub,“ řekl mluvčí policie na Liberecku Milan Mazánek. „Nikoho asi nepřekvapí, že budou mít tvar kosočtverce s čárkou uprostřed.“

Luboš BUBLA

Prioritou EU je srovnávání legislativy

ROZHOVOR / Peníze z Phare CBC by měly sloužit pro vstup ČR do Evropy

■ JAN ŠEBELKA

HRÁDEK NAD NISOU - Uprostřed týdne se předávaly v Hrádku nad Nisou do užívání tři stavby financované z prostředků Phare CBC (rekultivace skládky, cyklostezka a informační systém). Při té příležitosti jsme položili několik otázek zástupci Evropské komise v České republice Stephenu Collinsovi.

Do programů Phare CBC dala Evropská unie od roku 1994 víc než šest miliard korun a podle posledních in-

formací poplyne do ČR dál v příštích letech do přeshraniční spolupráce 14 až 20 miliónů EUR ročně. Jak ještě dlouho a co preferuje EU při jejich využívání?

"Do té doby, než budete přijati do Evropské unie. Ta má v této oblasti tři priority. Nejdůležitější jsou příprava a realizace legislativy, která by byla kompatibilní s evropskou."

Jak se dají peníze z Phare CBC použít k tomu účelu?

"Největší nedostatky má

vaše legislativa v oblasti životního prostředí. A proto dáváme velkou část prostředků například na čistírny odpadních vod (na Liberecku jsou čtyři nové - pozř. autora) nebo na rekultivaci skládek. To jsou konkrétní projekty na zlepšení životního prostředí, které mohou nakonec legislativu ovlivnit."

Mluvil jste o třech prioritách. . .

"Tou další je hlídání hranic, jejich ochrana před nelegální imigrací. V EU v pod-

statě hranice neexistují, a proto chceme, aby hranice v České republice zachytily co nejvíce běženců. Až budete přijati do Unie, přeberou vaši úlohu další státy směrem na východ."

A za třetí?

"To je právě konkrétní přeshraniční spolupráce v jednotlivých euroregionech, jak ji prezentují od roku 1994 Programy Phare CBC. Všechny musí mít přeshraniční dopad, a to zaručuje postupné smetování Evropy."

Turisté se v Euroregionu Nisa díky novému systému neztratí

NAVIGACE / Infoboxy a sedm set tabulí mapují region

■ JAN ŠEBELKA

LIBERECKO - Do oficiálního provozu byl dán tento týden v Hrádku nad Nisou nový vícejazyčný navigační systém turistů, jenž významně napomůže rozvoji turistického ruchu v České části Euroregionu Nisa (ERN). Systém se skládá ze čtyřiceti informačních boxů a téměř sedmi stovek infotabulí, jež jsou rozmístěny na všech turisticky či historicky významných místech Euroregionu Nisa.

"Jde o rozsáhlý projekt spolufinancovaný Evropskou unií přes program Phare CBC, na který přispěl Brusel víc než třemi sty padesáti tisíci EUR,"

uvedl tajemník Euroregionu NISA Jaroslav Zámečník. Uvedená částka (v přepočtu se jedná přibližně o dvanáct miliónů korun) tvořila sedmdesát pět procent veškerých nákladů na vybudování tohoto v České republice ojedinělého systému. Zbytek peněz dodaly jednotlivá města a Euroregion Nisa.

Podle Jaroslava Zámečníka fungují infoboxy podobně jako bankomaty. Na obrazovce si člověk navolá, o jaké informace má zájem. Například se může dozvědět, jak obecné informace o celém regionu, tak turistické zajímavosti jednotlivých měst a obcí, v nichž

jsou boxy rozmístěny (je jich 36). V databázi jsou autobusové a železniční jízdní řády, důležitá telefonní čísla na policii či lékaře. Další rozšíření služeb nabízených v těchto infoboxech by mělo být v budoucnosti na komerční bázi. Počítá se také s tím, že brzy budou jednotlivá zařízení spojena mezi sebou.

"Druhou část projektu tvoří 697 informačních pevných tabulí. Na nich najde turista upozornění na zajímavá místa, hraniční přechody a historické památky. Vše ve třech jazycích: Českém, německém a polském," dodal tajemník ENR Jaroslav Zámečník.

Na informační seminář o spolupráci v ERN

REGIOINFO / Na pořadu dne budou sanitární technika a vytápění

LIBEREC - Seminář určený drobným podnikatelům a živnostníkům připravuje na sedmého září 2000 do Žitavy Řemeslná komora Drážďany za spolupráce s poradenskými centry ETB Neisse Görlitz a Regioinfo Liberec.

O účast na informačním semináři o spolupráci v Euroregionu Nisa (ERN) by se měli zajímat ve vlastním zájmu především podnikatelé se zaměřením na sanitární techniku, vytápění, klimatizaci a kovovýrobu. "Účastníci semináře dostanou šanci seznámit se s rozdíly mezi technickými požadavky na výrobky v SRN

a v České republice a jistě využijí možnosti příhraniční spolupráce," řekla za organizátory Anna Podrábská a dodala, že v programu semináře bude vyhrazen prostor pro individuální kooperační rozhovory.

Zájemci o účast na semináři a případně též o navázání kontaktů se zahraničními výrobci či obchodními partnery se mohou přihlásit v liberecké kanceláři společnosti Regioinfo v Jablonecké ulici 31. Účast pro české podnikatele je zdarma, stejně tak i případná prezentace firmy v objektu IHK v Žitavě. fan

Malé projekty Phare získávají oblibu

PENÍZE Z UNIE / Nejméně financí putuje do ekologických projektů

LIBEREC - Jednačtyřicet miliónů korun získal za poslední tři roky Euroregion Nisa na české straně z prostředků Evropské unie pro neziskové organizace v rámci Fondu malých projektů Phare. Přestože se počet předkládaných projektů i jejich kvalita každoročně zvyšují, objem finančních prostředků se však výrazně nemění. Informovala o tom vedoucí sekretariátu Fondu malých projektů Eva Hamplová z Liberce.

"Všechny projekty musí mít

přeshraniční dopad, vzájemná spolupráce je pak rok od roku těsnější," poznamenala Hamplová. Dodala, že program Fondu malých projektů Phare existuje od podzimu 1997 a Euroregion Nisa byl první v České republice, který začal jeho prostřednictvím čerpat prostředky z Evropské unie.

Spolupráce byla v prvních dvou letech dvoustranná, ale i třístranná, protože v Euroregionu Nisa se sbíhá česká, německá a polská hranice. Od letošního roku mají šanci na

přijetí kvůli vysoké administrativní náročnosti jen česko-německé projekty.

"Dříve jsme posuzovali v každém výběrovém kole asi 40 projektů, nyní se jich sejde až 150," uvedla Hamplová. Nejvíce projektů pohraniční spolupráce podle ní tvoří kulturní výměny, po nich následují vzdělávací projekty, dále projekty zaměřené na ekonomický rozvoj a turistiku. Nejméně bývá rozvojových studií a ekologických projektů.

Důkladný výběr projektů

zaručuje podle Hamplové dvoukolový způsob posuzování. Nejprve se k nim vyjádří expertní porota a na základě jejího doporučení pak ještě řídicí výbor.

Mezi neaktivnější obce, které pravidelně čerpají ze zdrojů EU, patří například Višňová na Frýdlantsku. Obec Višňová pořádá pravidelně bez velkých formalit různá přeshraniční setkání. "Setkání člověka s člověkem je to nejdůležitější, na co při výběru hledáme," uzavřela Hamplová. lau, kal

Liberec infomístem pro celou republiku

VÝMĚNA DAT / Shromáždí je z příhraničních regionů

LIBEREC - Asociace evropských příhraničních regionů (AGEG) zřídila při Euroregionu Nisa informační místo, které bude v Liberci fungovat pro všechny příhraniční regiony v České republice.

Informační kancelář v Liberci je jednou z šesti, jež AGEG zřídila ve střední a východní Evropě. Při Evropské unii těchto míst funguje celkem třináct. "Hlavní náplní je výměna informací mezi jednotlivými infomísty.

Liberecká infocentrála bude mimo jiné shromažďovat poznatky o veškerém dění v příhraničních regionech mezi ČR a SRN, Polskem, Slovenskem a Rakouskem," uvedl tiskový mluvčí Euroregionu Nisa Tomáš Drašnar. dv

Projekt Euroregionu Nisa mezi nejlepšími pěti

GRANT / Studenti se formou seminářů seznamují s informacemi o EU

LIBEREC - Projekt Euroregionu Nisa zaměřený na rozšiřování informací o Evropské unii uspěl mezi pěti nejlepšími a celkem 40 podanými projekty, které se ucházely o grant Ministerstva zahraničních věcí ČR.

"Projekt vlastně představuje uspořádat čtyřicet seminářů na středních školách v české části Euroregionu Nisa. Od listopadu jsme realizovali mezi studenty třicet přednášek. Je-

den seminář trvá 40 minut a má dvě části. První je věnována historii, působnosti a institucím Evropské unie, druhá diskusi," uvedl Tomáš Drašnar, který je jedním z lektorů. Dodal, že zájem studentů o problematiku EU je a také jejich vědomosti o evropském společenství jsou na velice slušné úrovni. Studenti i pedagogové navíc obdrží písemný materiál s podrobnějšími informacemi. dv

Výstava fotografií Euroregionu Nisa

■ FRANTIŠEK HORČIČKA

Severní Čechy - Sdružení fotografií Euroregionu Nisa - Kontakt (SFENK) se po třech letech usilovné práce dostala k první výstavě, kde budou společně prezentovány fotografie ze severu Čech, sousedního Polska a Německa.

Že je projekt smysluplný dokazuje fakt, že jej podpořil magistrát města Liberce a nadace Euronisa Liberec. Putovní výstava má též prvenství v tom, že dosud nebyla prezentována mimo území

Euroregionu. Začátek výstavy je tento čtvrtek od sedmnácti hodin v Galerii Nahoře v Českých Budějovicích.

"Od května roku 2000 byl jeden z cílů našeho sdružení nashromáždit fotografie z celého území Euroregionu Nisa, tedy z české části, německé i polské a připravit soubor fotografií, který bude reprezentovat autory z celého území. Bez problémů se podařilo navázat kontakt s polskými fotografi a na začátku let 2001 a 2002 se povedlo uspořádat výstavu jen českých a pol-

ských autorů," uvedl k prvo počátkům dnešní výstavy Břetislav Jansa - předseda sdružení SFENK. Dále upřesnil potíže s německou účastí: "Přes dotaz na zhruba šedesáti kontaktních místech v německé části Euroregionu Nisa se nikdo neozval. Až na poslední pokus, kdy jsme se zkusili obrátit na německý regionální tisk, se ozvalo pět autorů, každý z jiného města. Nynější kolekce čítá 60 autorů a šlo se na 300 fotografií. Vybraná část pro výstavu je 85 snímků," dodal.

Výstava je putovního charakteru a zájem o ni již projevil výstaviště v Ostravě, Mladé Boleslavi, Hradci Králové a pro příští rok se domlouvá její předvedení v polském Javoře.

Kolekce zůstává natrvalo majetkem spolku SFENK a fotografie vyřazené z aktuální kolekce budou uloženy v archivu. Pokud se tedy bude někdo ze severu Čech pohybovat v okolí Českých Budějovic, je srdečně zván.

Město ve financování poprvé podpořil program Phare

ROZVOJ / Dostavba chybějícího úseku cyklotrasy z Liberce do Hrádku závisí na přílivu peněz z Evropské unie

■ SIMONA LHOTÁKOVÁ

LIBEREC - Přes patnáct milionů korun investovala Evropská unie do nové cyklostezky v Liberci. Náklady na stavbu, které dosáhly téměř jednadvaceti milionů korun, tak pokryla ze tří čtvrtin. Nový tříkilometrový úsek plánované cyklostezky z Liberce do Hrádku nad Nisou je první městskou stavbou, jež přímo v Liberci pomáhala Evropská unie z programu přeshraniční spolupráce Phare financovat.

"Plány na propojení obou měst cyklostezkou již v sou-

časné době existují. Její dostavba je však odtázkou získání dalších grantů z Evropské unie," řekl včera při slavnostním otevření stezky primátor města Ing. Jiří Kittner. Město samotné se totiž na stavbě cyklostezky podílelo jen pětadvaceti procenty celkových nákladů.

"Trasu do Hrádku nad Nisou bychom však chtěli dostavět do doby, než naše republika vstoupí do Evropské unie. Pak totiž ztratíme nárok na granty," doplnil.

Stavbou cyklostezky město poprvé využilo finance, které

z projektu přeshraniční spolupráce Phare poskytuje Evropská unie. Až dosud granty využívaly především menší obce na Liberecku. Evropská unie je dávála především na zlepšení infrastruktury, dopravní obslužnosti či propojení jednotlivých regionů.

Evropská unie v rámci projektu přeshraniční spolupráce začala na počátku devadesátých let podporovat Polsko a Německo. České republice poskytla první granty o čtyři roky později. Díky dotacím z Phare se například výrazně rozšířila síť cyklostezek v jižních Čechách.



V čele pelotonu, který v premiéře testoval povrch cyklostezky, jel primátor Liberce v obleku a motýlku. Foto DB: A. ROUBALOVÁ

Digitální mapa euroregionu bude také na internetu

GEOGRAFIE / Univerzita otevřela unikátní učebnu pro budoucí kantory zeměpisu

■ SIMONA LHOTÁKOVÁ

LIBEREC - Novou specializovanou učebnu pro studenty pedagogické fakulty otevřela v minulých dnech liberecká Technická univerzita. Budoucí kantoři se pomocí počítačů učí používat moderní metody geografického výzkumu. Informoval o tom Mgr. Jiří Šmída z katedry geografie Technické univerzity.

Během několika let by na novém pracovišti měla za studentské pomoci vzniknout kompletní digitální mapa všech tří částí Euroregionu Nisa, která by měla být veřejnosti přístupná také na internetových stránkách.

"V počítačích jsou všechny informace zpracovány digitálně. Oproti jiným geografickým metodám se v počítačích mohou uchovávat i prostorové informace," vysvětlil Šmída.

Mimo geografů mohou pracně získané informace, jež bude počítačová síť schraňovat, využívat také architekti, archeologové, geologové či ekologové. "Počítač s uloženými informacemi například navrhne optimální trasu nové silnice s ohledem na chráněné krajinné oblasti a podobně. Geologům také zobrazí přesný průřez vrstvami jednotlivých hornin, a to jiná než digitální



Technická univerzita otevřela na konci minulého semestru unikátní specializované pracoviště. Budoucí kantoři zeměpisu se tady seznamují s moderními metodami při zpracovávání map. Ve středisku vznikne také kompletní digitální mapa všech tří částí Euroregionu Nisa. Foto DB: PETR ŠIMR

mapa neukáže," přiblížil Šmída.

Během čtyř let by měla vzniknout podrobná digitální mapa všech tří částí Euroregionu Nisa, která vyjde v tištěné podobě jako otevřený atlas. K zájemcům by se měla dostat i na CD romu. "Kated-

ra geografie připravuje její zveřejnění na internetových stránkách. Při zpracování by nám přišly vhod údaje ze sčítání lidu, domů a bytů," doplnil Šmída. Digitální mapy totiž dokáží, pokud jsou přesně a pečlivě zpracovány, ukázat počet nezaměstnaných v

obci nebo regionu, zobrazit nejružnější grafy a podobně.

Nová učebna je jediná svého druhu na území Libereckého kraje. Podobně jsou vybavena zatím jen univerzitní pracoviště na všech přírodovědeckých fakultách v republice.

Téměř stomiliónová investice do nemocných lesů Jizerských hor

PŘISPĚLO PHARE CBC / Vysadili 1 438 000 sazenic stromků, mezi kterými převažovaly smrky, buky a borovice kleč

■ MIROSLAV KRÁL

LIBEREC - Oficiální předání projektu Jizerské hory - regenerace lesa se včera uskutečnilo na Šámalově chatě za účasti zástupců Evropské komise, Ministerstva pro místní rozvoj ČR a dalších institucí.

Celkové náklady na realizaci projektu s. p. Lesy ČR dosáhly bezmála stomiliónové částky. Nositel projektu do obnovy lesa Jizerských hor uvolnil ze svého rozpočtu 55,5 mil. Kč a dalšími 1 179 000 EUR, což je v pře-

počtu asi 41,3 mil Kč, přispěla EU prostřednictvím fondu Phare.

Lesy ČR začaly svůj projekt regenerace lesa Jizerských hor uskutečňovat v roce 1986. Tato nositelem projektu financovaná "česká" část se protáhla na dva roky a v květnu 1999 na ni navázala část "evropská", realizovaná z peněz Phare CBC, Cross Border Cooperation - program přeshraniční spolupráce.

Druhou etapou realizace projektu byla pověřena a. s. Lesy Mělník, divize 02 Libe-

rec. Během třinácti měsíců, do června letošního roku, se Libereckým podařilo vysadit na katastru Jizerských hor 1,438 miliónu sazenic stromků. Převažovaly smrky, jichž bylo vysazeno více než milión. "Jizerkám" se dostalo 56 000 borovic kleče, 209 tisíc buků a desetitisíce dalších druhů stromů. Liberečtí "lesáci" vysazovali rovněž mladé jeřáby, javory klen, olše, jilmy, břízy pýřité a jedle. Na náročných pracích se sezónně podílelo každodenně až 220 pracovníků.

Na obnově porostu Jizerských hor se podílel program Phare

LESY ČR A EVROPSKÁ KOMISE / Celkové náklady na realizaci projektu si vyžádaly bezmála sto miliónů korun

■ MIROSLAV KRÁL

LIBEREC - Za účasti zástupců Evropské komise, Ministerstva pro místní rozvoj ČR, Centra pro regionální rozvoj ČR a dalších institucí představí Lesy ČR v úterý 26. září realizaci svého projektu Regenerace lesa Jizerských hor.

Celkové náklady na realizaci projektu činily asi 96,8 mil. Kč (2 767 000 EUR), z čehož EU zafinancovala cca 41,3 mil. Kč, přibližně 41,6 procenta celkových nákladů. Zbývající podíl uhradily Lesy ČR z vlastních zdrojů.

Část projektu financovaná z prostředků státního podniku Lesy ČR ("česká část") byla po dvou letech prací ukončena

v roce 1998. Navázala na ni další etapa realizace, kterou zafinancoval Phare CBC, Cross Border Cooperation - program přeshraniční spolupráce. Zhotovitelem této části projektu byla na základě výběrového řízení akciová společnost Lesy Mělník, divize 02 Liberec. Liberečtí zahájili práce v květnu 1999 a v červnu letošního roku je ukončili.

V rámci části projektu hrazené z prostředků Phare CBC bylo na katastru Jizerských hor vysazeno 1,438 miliónů sazenic stromků. Převažovaly smrky, jichž bylo více než milión, lesáci ale vysadili také 56 000 sazenic borovice kleče, 209 000 sazenic bu-

ku, 113 000 kusů jeřábu a mnohé další druhy dřevin. Jednalo se o javor klen, olši, jilm, břízu pýřitou a jedli. Na pracích, které byly nesmírně náročné, se sezónně podílelo denně až 220 pracovníků.

Program Revitalizace lesů Jizerských hor nebyl zdaleka jediným, jenž Phare CBC na území České republiky zafinancovalo. Ke dnešnímu dni bylo z tohoto programu vyčleněno na investice v příhraničních oblastech ČR se státy EU 180 mil EUR, což odpovídá v přepočtu částce asi 6,3 mld. Kč. Od roku 1990 byly v rámci celého programu Phare v ČR proinvestovány více než 23 miliardy korun.

Cyklisté mohou vyrazit po nové stezce podél Nisy

OTEVŘENÍ / Tři kilometry dlouhý úsek vede z Barvířské až do Pavlovic

LIBEREC - Po nové, tři kilometry dlouhé cyklostezce mohou od včerejška jezdit obyvatelé Liberce. Asfaltovou trasu podél řeky Nisy včera slavnostně otevřel primátor města Ing. Jiří Kittner.

Liberecká stezka stála přes dvacet miliónů korun. Ze tří čtvrtin stavbu uhradila Evropská unie z projektu přeshraniční spolupráce Phare, zbytek financovalo město.

Tři tisíce metrů dlouhý úsek vede zpočátku městskou zástavbou. "V první části jsme převážně zrekonstruovali stá-

vající městské komunikace. Poslední kilometr vede ve volné krajině podél Nisy. Kvůli stavbě jsme tu provedli sadové úpravy a část kolem řeky jsme vyčistili od stromů napadených křídlatkou," řekl Jiří Krátký ze sdružení stavebních podniků Strabag, které spolu s Technickými službami města Liberce stavbu provedlo.

Včera otevřený úsek je součástí projektu, který cyklostezkami propojí Liberec, Hrádek nad Nisou a Žitavu. Navazovat by měl i na další trasy v Německu a Polsku. al

Mezinárodní konference o podpoře rozvoje ERN Nisa

S PROGRAMEM PHARE / Podnikání a
veřejná správa v informační éře

■ MIROSLAV KRÁL

LIBEREC - Mezinárodní konferenci Podnikání a veřejná správa v informační éře připravují na 4. a 5. října 2000 pod záštitou ministra průmyslu a obchodu Miroslava Grégra Okresní hospodářská komora (OHK) Liberec, Agentura regionálního rozvoje - Nisa, Euro Info Centrum Liberec a Čekia Praha.

Třetí ročník konference o podpoře hospodářského rozvoje Euroregionu Nisa (ERN) se uskuteční s podporou programu Phare v Domě kultury, kde organizátoři akce současně přihlášeným firmám nabízejí prostory k prezentaci.

Referáty na konferenci přednesou manažeři Deloitte & Touche, České kapitálové informační agentury, ředitelé renomovaných společností MarkKing Brno, Datasys a Nextra Praha a také odborníci z ČSOB - divize IPB, Czech Rating Agency a CAC Leasing.

V Domě kultury se bude hovořit o integrovaném systému pro výměnu informací, o komunikaci prostřednictvím internetu, o systémových předpokladech pro rozvoj, jako jsou legislativa, infrastruktura, dostupnost informací či kvalifikace a o celé řadě dalších témat.

Zhruba od 14.00 hodin je na programu prvního dne konference počítáno s blokem prezentací projektů využívajících internet a komunikace pro rozvoj podnikání a veřejných služeb v Euroregionu Nisa. Účastníkům konference se představí Regionální a metropolitní síť Liberec, městská informační síť Jablonce nad Nisou, Regionální datové centrum Euroregionu Nisa a debatovat se bude také o zkušenostech s komunikačními technologiemi v polské a německé části ERN.

Přihlášky k účasti přijímá do 26. září Jana Dvořáková na OHK Liberec.

Sedmdesát pěstitelů míří na tradiční Svátek jablka

IV. ROČNÍK / Tradiční výstavu ovoce
a zeleniny obohatí semináře

PĚNČÍN - Na letošní v pořadí již 4. ročník výstavy Svátek jablka, který se uskuteční 26. až 29. října, se připravují zdejší členové zahrádkářského svazu společně s obecním úřadem.

Cílem výstavy, na kterou letos přispěje i Evropská unie, je prezentace soukromých zemědělců, ovocnářů, výzkumných ústavů i drobných pěstitelů ovoce a zeleniny. Pořadatelé jí však sledují i výměnu zkušeností z oblasti země-

dělské výroby a posílení spolupráce zemědělců z Euroregionu Nisa. "Na výstavě se představí okolo sedmdesáti pěstitelů a zpracovatelů ovoce a zeleniny. Připraveny jsou také semináře na téma jako nové odrůdy jablek, historie a přítomnost ovocnářství v euroregionu, praktické zkušenosti ovocnářů, poznatky z ekologického pěstování ovoce a jiné," upřesnil program říjnové výstavy starosta Pěněčína Jan Brožek.

vod

TOMÁŠ DRAŠNAR,
Informační místo
LACE/PHARE,
Liberec

Příspěvek **Victora von Malchuse**, předsedy vědeckého výboru Asociace evropských hraničních regionů, se týkal představení hodnotících zpráv projektu Lace/Phare pro česko-polské a česko-rakouské hraniční regiony. **Jaroslav Zámečník**, sekretář české části euroregionu Nisa, představil hodnotící zprávy česko-německých a česko-slovenských hraničních regionů.

Jens Gabbe dále prezentoval **Praktický manuál Phare CBC**, který se týká institucionálních aspektů přeshraniční spolupráce, rozvoje, implementace a hodnocení společného přeshraničního programu, rozvoje projektů a finančních otázek s tím spojených.

Jiří Horáček, ředitel Sekce evropské integrace - odbor programů EU na MMR ČR hovořil v roli schvalujícího úředníka programu CBC Phare o tomto programu, jeho cílech a implementaci. Cílem implementace je podle něj především co nejefektivněji využít prostředky poskytnuté Evropskou unií a vedle toho se řádně seznámit s pravidly programu INTERREG. Dr. Horáček nastínil evoluci programu Phare CBC v ČR: program se začal realizovat v roce 1994 na česko-německé hranici, kde byly podpořeny projekty s celkovým podílem Phare 200 milionů EUR (mimo český podíl). Vyzdvihl přitom především šest velkých investičních projektů, realizovaných díky aktivitě euroregionů Nisa a Egreensis. V roce 1995 byly na projekty na česko-německé hranici vyčleněny 25 milionů EUR, vedlo toho však byly vyčleněny další prostředky na česko-rakouskou hranici (5 mil. EUR), česko-německo-polskou (1,5 mil. EUR) a česko-rakousko-slovenskou (2,5 mil. EUR). I v dalších letech bylo možno sledovat trend snižování objemu finančních prostředků (1996 - 25 mil. EUR na česko-německou hranici, 1998 byl považován za nejslabší - podpora směřovala pouze do Fondu malých projektů, Fondu obnovy venkova a Fondu obnovy lesa; 1999 - 29,4 mil. EUR na česko-německou hranici; 3 mil. EUR na česko-polskou a 2 mil. EUR na česko-slovenskou hranici. **V období 2000-2002 se očekává snížení podpory až na 19 mil. EUR, přičemž z této podpory byla vyňata česko-slovenská hranice (10 mil. EUR na česko-německou, 5 mil. EUR na česko-rakouskou a 4 mil. EUR na česko-polskou hranici).** Struktura projektů se během

V září se v prostorách Senátu ČR a Českého manažerského centra v Čelákovicih konala konference Lace/Phare o přeshraniční spolupráci. Organizátory byly Asociace evropských hraničních regionů (AEBR-AGEG) ve spolupráci s informačním místem LACE/PHARE Liberec a podvýborem pro regionální rozvoj Poslanecké sněmovny Parlamentu České republiky. Přítomných šedesát zástupců euroregionů, hraničních regionů, ostatních organizací z hraničních oblastí na česko-německém, česko-polském, česko-slovenském a česko-rakouském úseku hranice a zástupce ministrů přivítal generální tajemník AEBR-AGEG a zakladatel nejstaršího euroregionu - Euregia Jens Gabbe (Rozhovor s J.G. a další informace o AEBR-AGEG, Euregiu, LACE viz VS č.5/2000 - pozn. redakce). V dalším textu přinášíme výběr některých myšlenek vystoupivších řečníků: **Úplnou verzi článku najdete na webových stránkách tohoto čísla.**



FOTO: AUTOR

Konference Lace/Phare o přeshraniční spolupráci: program INTERREG bude štědrý k připraveným

**...v roce 1999
byly nově
zavedeny
podmínky
dotace
2 mil. EUR
na projekty
a zároveň
stanovena
maximální
hranice
300 000 EUR
na projekty
z FMP...**

let změnila: nejprve byly preferovány velké investiční akce, postupně se podpory dostávalo i menším projektům, od roku 1995 byl přiláčen i vysoce efektivní Fond malých projektů (dále jen FMP). Všechny zahájené projekty by měly být dokončeny do konce roku 2000 bez propadu finančních prostředků. V roce 1999 byly nově zavedeny podmínky dotace 2 mil. EUR na

projekty a zároveň stanovena maximální hranice 300 000 EUR na projekty z FMP. Dr. Horáček toto rozhodnutí vidí jako velice problematické, neboť diskriminuje ty projekty, které jsou cenově „mezi“ a nutí přehodnocovat původní záměry (snižování ceny či integrace s jinými projekty), což někdy působí kontraproduktivně. Podobně problematická je i otázka tzv. malých projektů (z FMP), které jsou velice bedlivě sledovány EK a podléhají přísným auditům. V případě FMP jsou totiž preferovány tzv. MOSTY, tj. projekty, které jsou podporovány částečně z Phare, částečně z INTERREGu. Nicméně realizace takových projektů je díky rozdílnosti podmínek obou programů podle Dr. Horáčka prakticky neproveditelná nebo proveditelná velice obtížně. Stejně tak omezení podpory jednotlivých projektů z FMP na 300 000 EUR je podle něj negativně omezující například u projektů cestovního ruchu, kde tato částka postačí například jen na krátké úseky cyklostezek, nikoliv na koncepční rozvoj této oblasti. Podle Horáčka panuje na česko-německé hranici nezáviděníhodná situace.

V současné době tam existuje 5

euroregionů (Šumava, Egreensis, Krušnohoří, Labe a Nisa). Celková podpora tzv. velkých projektů je zde 10 mil. EUR, přičemž 2 mil. EUR z této částky jsou prostředky určené pro FMP. **Rozdělili-li se zbývajících 8 mil. EUR po 2 milionech EUR, na jeden z pěti euroregionů se podpora nedostane.** Pro schvalující úředníky je poté velice složité určení priorit a konečný výsledek často více než na prioritách závisí na délce jednání a vytrvalosti zástupců jednotlivých euroregionů. Dr. Horáček v této souvislosti si ce chápá a plně respektuje rozhodnutí EU o prostředcích, které na podporu poskytuje, nicméně nevidí důvod, proč by všech pět euroregionů nemohlo dostat například 1,6 mil. EURO. Do budoucna vidí Horáček jako velice důležité sblížení programů PHARE a INTERREG, které je dnes v praxi velice problematické a rozbíhnutí struktur pro přidělování podpory na česko-polské hranici, kde je podle něj na co navazovat (program CREDO atd.). Na závěr Dr. Horáček připomněl, že stejně cenné jako finanční podpora jsou pro ČR i zkušenosti získané za 6 let existence fondu PHARE CBC.

Čeští a polští starostové se snaží úzce spolupracovat

EUROREGION NISA / Pravidelné setkání zástupců obcí se uskutečnilo v Polsku

■ JAN ŠEBELKA

GRIFOVSLASKI / HRÁDEK NAD NISOU - Další pravidelné měsíční setkání starostů nebo jejich zástupců z obcí a měst polské a české části Euroregionu Nisa se uskutečnilo začátkem týdne v polské Grifovslaski. Pětadvacet účastníků jednalo o lepším dopravním značení obou zemí v Euroregionu Nisa, o kulturních, sportovních a společenských

akcích na rok 2000 v Polsku, ČR a dalších společných záležitostech.

"Jak se shodli zástupci obcí a měst z obou zemí, není dobré dopravní značení, které by výrazně nasměrovalo řidiče a cyklisty k hraničním přechodům a zajímavým cílům na opačných stranách hranic. Poláci jsou v tomto směru aktivnější, u nás brání dalšímu a účinnějšímu značení odlišné dopravní předpisy," informo-

val o setkání místostarosta Hrádku nad Nisou Jaroslav Poláček.

Dalším bodem jednání byla informace polské strany o tom, že dostali od Evropské unie sedm tisíc euro na to, aby vydali podrobnou mapu Euroregionu Nisa pro pěší turisty, cyklisty i řidiče s vyznačením zajímavých míst v Sasku, Polsku a České republice.

"Všichni účastníci si vyměnili na jednání seznamy kul-

turních, sportovních a společenských akcí na letošní rok a seznamy občanských sdružení, klubů, sportovních oddílů, divadelních souborů a klubů. To by mělo sloužit k lepší koordinaci přeshraničních společných akcí a k snadnějšímu navázání kontaktů," vysvětlil Poláček. Další setkání starostů z Polska a České republiky se uskuteční v únoru v Jindřichovicích pod Smrkem na Frýdlantsku.

Škola bez hranic je už ve druhé třídě

POHRANIČÍ / Děti se budou učit podle nově česko - německé koncepce

HRÁDEK NAD NISOU - Po druhé nastoupily včera děti v pohraničním městě Hrádek nad Nisou do společné česko - německé školy, které daly obě strany název Škola bez hranic. Jde o experiment, při němž si české a německé děti vymění jednou za týden školy a budou se učit na druhé straně hranic.

"Letos poprvé to bude podle společně nově přijaté česko - německé koncepce vyučování, na níž se shodli jak čeští, tak německí učitelé během loňského školního roku," informoval místostarosta Hrádku nad Ni-

sou Jaroslav Poláček, jenž jako bývalý ředitel jedné zdejší ZŠ stál u vzniku tohoto projektu. Nová koncepce by měla také sloužit jako základní ministerstva školství Saská a České republiky, které by měly letos podepsat oficiální mezivládní dohody o vzniku česko - německých tříd. V letošním roce mají obě třídy prvňáků z německé Hartavy a Hrádku nad Nisou dvacet žáků a poprvé si vymění třídy začátkem října. Do té doby se budou ve svých školách pětikrát týdně učit česky, respektive německy. kal

Odložení voleb do krajů může ČR vzdálit od unie

KRAJE / Volby do krajských zastupitelstev prý příští rok nebudou

■ MARTINA SEEWALDOVÁ

SEVERNÍ ČECHY - Oddálení voleb do krajů může podle novoborského senátora Miroslava Coufala (ČSSD) vzdálit Českou republiku od Evropské unie. Naopak liberecký senátor Přemysl Sobotka (ODS) takový názor odmítá. Senátoři se však shodují na tom, že se volby do krajských zastupitelstev neuskuteční, jak ukládá zákon, na podzim příštího roku. Podle nich se zpozdí minimálně o rok.

"Krajů by mělo být méně,

než s kolika nyní počítá zákon," řekl Coufal. Dodal, že minimálně o rok se volby do krajů posunou.

"Hlavním důvodem, proč by volby měly být odloženy, by bylo nedání kompetence a nezajištění systému financování. Není rozumné zvolit lidi do krajských zastupitelstev a oni si potom budou vymýšlet vlastní činnost a náplň," uvedl Sobotka. Podle něho by oddálení voleb do krajských orgánů republiku od Evropské unie nevzdálilo. Partne-

rem pro EU, pokud jde o poskytování dotací, jsou jednotky NUTS, dodal Sobotka. "Portugalsko dodnes nemá krajské uspořádání země a plynou tam největší dotace, které z Evropské unie existují," poznamenal Sobotka. Vláda však podle něho nezvládne přijmout potřebné množství zákonů souvisejících se vznikem krajů, takže volby neproběhnou v příštím roce, ale v roce 2002.

Prostředky z evropských strukturálních fondů, které

mají napomáhat rozvoji zůstávajících regionů, může Česká republika čerpat ještě před svým vstupem do EU. Podmínkou pro získání financí ze strany unie je více než jeden milión obyvatel v jednotlivých regionech. To však splňují pouze čtyři ze 14 krajů, které mají podle již schváleného zákona vzniknout 1. ledna 2000. Ministr vnitra Václav Grulich prohlásil, že volby do krajských zastupitelstev by se měly konat v listopadu příštího roku.

Každý ze tří krajů vyše dva zástupce

NUTS 2 / Ministr Císař svolil s rozšířením; opožděná reakce OHK v Liberci

■ DAGMAR VODVÁRKOVÁ
■ MIROSLAV KRÁL

LIBEREC - Regionální řídicí a monitorovací výbor (RMMC) NUTS 2 - Severovýchod, tvořený budoucími kraji Libereckým, Královéhradeckým a Pardubickým, bude rozšířen o celkem šest osob. Vyplývá to z jednání ministra pro místní rozvoj Jaromíra Císaře a předsedy RMMC Severovýchod Oldřicha Vlasáka, jež se uskutečnilo v závěru uplynulého týdne.

"Ministr Císař byl svolný k tomu, aby každý kraj byl zastoupen ještě dvěma členy," uvedl RNDr. Zdeněk Kadlas,

vedoucí sekretariátu RMMC - Severovýchod, který sídlí v Liberci. K této změně se ještě vyjádří Regionální koordinační skupina. Jedním z kandidátů za Liberecký kraj je starosta Hrádku nad Nisou a předseda Euroregionu Nisa Ing. Milan Faltus. Jméno druhého kandidáta zatím není známo.

Jednání s ministrem Císařem se uskutečnilo poté, kdy ministerstvo obdrželo připomínky z regionů ohledně složení Regionálních řídicích a monitorovacích výborů, jež členy jmenoval sám ministr. Za NUTS 2 Severovýchod bylo například vyřazeno 14 členů, které ministr na-

hradil čtyřmi lidmi, z nichž jsou dva poslanci a jeden senátor Parlamentu ČR za ČSSD.

Nezávisle na tomto jednání podali v minulých dnech prohlášení k Hospodářské komoře ČR členové představenstva Okresní hospodářské komory v Liberci. "Představenstvo OHK protestuje proti hrubému zásahu ministerstva pro místní rozvoj do řídicího a monitorovacího výboru NUTS 2 Severovýchod," uvádí autoři prohlášení v reakci na vyřazení 14 členů nominovaných resortními orgány, podnikatelskými svazy, agrárními komorami a regionálními koordinačními skupinami

všech tří budoucích krajů (Liberecký, Hradecký a Pardubický). "Výbor nebude v žádném případě rozhodovat o financích, ale výhradně připravovat projekty pro celé území NUTS 2," uvádějí autoři a tvrdí, že všechny již učiněné obtížné kroky jsou nyní znehodnoceny a činnost výboru je ochromena. V závěru prohlášení autoři HK ČR navrhuji: Obhájit původní složení výborů a pracovních skupin, navrhnout rozšíření výborů o zástupce nominované ministerstvem a okamžitě vytvořit tlak na vládu při jednání o pomoci a obnově válkou postiženého Balkánu.

Starostka prezidentkou Otevřeného fóra

Chtějí založit spolek na podporu cestovního ruchu

Semily - Z postu starostky města odchází ing. Václava Kodejšová, která však nadále zůstává veřejně činnou.

Radou Euroregionu NISA byla zvolena prezidentkou Otevřeného fóra cestovního ruchu právě pro tento region, zahrnující okresy Semily, Jablonec nad Nisou, Liberec, Českou Lípou a Šluknovsko.

Jak nám sdělil ing. Jaroslav Zámečník, sekretář ERN, tento subjekt vyvíjí už od svého založení řadu aktivit na podporu cestovního ruchu. Mimo jiné byl v roce 1995 schválen v Evropské unii projekt na vytvoření informačních center v regionu, o rok později další projekt na vybudování vícejazyčného orientačního systému, loni to byla rekonstrukce turistic-

kých stezek v Českém ráji, včetně Riegrovy. "Součástí těchto aktivit je snaha založit regionální sdružení nebo spolek k cestovnímu ruchu," řekl ing. Zámečník. "Tomu předchází zřízení zmíněného otevřeného fóra, které je dobrovolné, nemá právní subjektivitu a jeho snahou bude kopírovat území budoucího Libereckého kraje."

IGOR ČINOVEC

Euroregion Nisa obdržel větší objem peněz

PROGRAM PHARE / Nevýčerpané finance umožní realizovat třináct projektů

LIBEREC - Delegatura Evropské komise v Praze souhlasila s rozšířením počtu projektů v rámci Euroregionu Nisa, na jejichž realizaci přispívá Fond malých infrastrukturálních projektů programu Phare.

"Finanční prostředky na původních více jak padesát projektů přihlášených do výběrového řízení nebyly zcela vyčerpány. Proto lze tyto peníze použít na dalších třináct akcí," vysvětlil Tomáš Drašnar, mluvčí Agentury regionálního rozvoje ERN, která spravuje Fond. Z celkového objemu přes 15 miliónů korun bude financována například oprava

a Habarticemi, oprava svážnice Hajního potoka, opraví se opěrné zdi v Kryštofově Údolí, Raspenavě a v Liberci - Kateřinkách, kde se navíc upraví most. Peníze se použijí také na rekonstrukci kanalizace v lokalitě Loučná - Hrádek nad Nisou, výstavbu čistírny odpadních vod s přípojkou kanalizace v Bílém Potoce. V rámci vyčleněných finančních zdrojů se počítá rovněž s opravou václavických mostů v Hrádku nad Nisou a mostu v Oldřichově v Hájích. Tomáš Drašnar připomněl, že podmínkou poskytnutí prostředků z EU je finanční spoluúčast dotčených obcí. *dv*

Dvě česká a dvě polská města se pokoušejí oživit prozatím opomíjenou severní část Jizerských hor

ROZHLEDNA A KABINKOVÁ LANOVKA / Ambiciózní projekt počítá s financemi z Evropské unie

■ JAN ŠEBELKA

NOVÉ MĚSTO POD SMRKEM / SWIERADOW ZDROJ - Oživit polozapomnutou a málo navštěvovanou část Jizerských hor v oblasti dvou nejvyšších vrcholů Smrku a polského Stohu se pokoušejí dvě polská a dvě česká města z blízkosti hranice těchto dvou států na Frýdlantsku. "Naše společné aktivity směřují k vytvoření komplexu sportovišť, turistických

zařízení včetně chat, stezek a běžecích tratí, které by odlehčily a zároveň konkurovaly Krkonošům," uvedl starosta Nového Města pod Smrkem Ing. Karel Jeřábek.

"Před pěti lety jsme založili občanské sdružení Společnost pro obnovu rozhledny na Smrku. Původní věž z roku 1892, kterou vyrobil zdejší tesař Fritsch, spadla v padesátých letech," informoval starosta Jeřábek o události, která

zřejmě spustila další přehraňnicí aktivity. Mezi ně patří nedávné otevření přechodu do Polska na vrcholu Smrku, idea vybudování kabinkové lanovky a sjezdovek na polském vrchu Stohu, plánované prodloužení Jizerské magistrály do této části hor a vyznačení dalších turistických cest pro pěší a cykloturisty.

"Dohodli jsme se s Poláky, že požádáme o peníze z malých programů Phare, za něž

necháme vypracovat studie proveditelnosti rozhledny, polské lanovky, rekonstrukce turistické chaty na Stohu a dalších projektů. Potom se budeme snažit podle důležitosti jednotlivých staveb a podle sehnání peněz akce postupně realizovat," uvedl Jeřábek. Starosta Nového Města pod Smrkem se proto se svým kolegym z Lázní Libverda, z Swieradowa Zdroje a Mírka schází nad připravovanou koncepcí nejméně jednou

měsíčně. "Chceme vytvořit provázaný komplex služeb a zařízení, které by na sebe navazovaly. Jedině tak mají jednotlivé projekty šanci uspět," řekl Jeřábek. Zároveň dodal, že vše bude záležet na financích. Odhad rozpočtu nové rozhledny na Smrku činí asi 4,5 miliónu korun a jen projekt na ni bude stát 120 tisíc korun. Ani tolik však Společnost pro obnovu rozhledny na Smrku nemá.

Lužická Nisa zase čistší

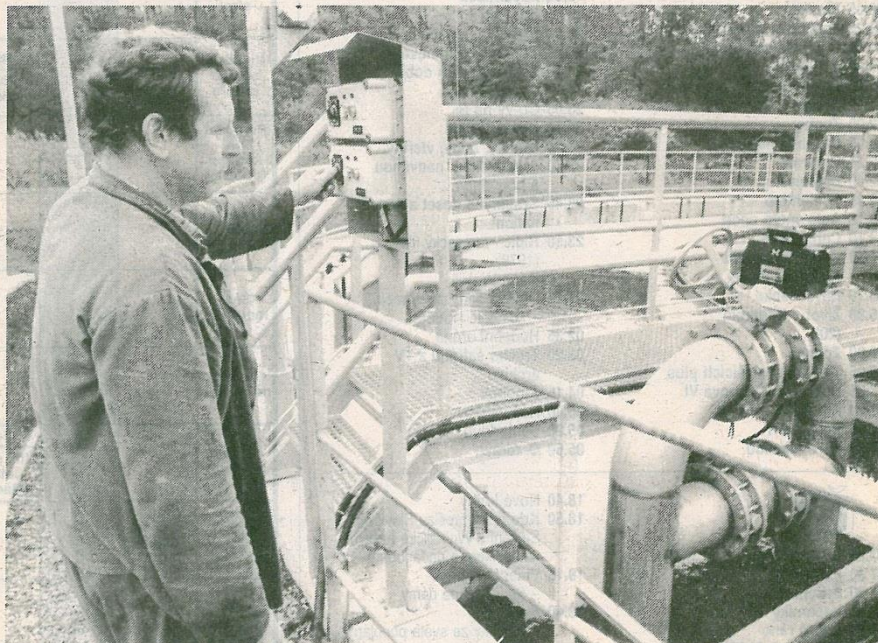
EKOLOGIE / V Chrastavě zprovoznili třetí a poslední čistírnu na Nise

■ JAN ŠEBELKA

CHRASTAVA - Nákladem téměř osmdesáti miliónů korun byla v Chrastavě postavena a včera dána do provozu poslední čistírna odpadních vod (ČOV), která vylepší kvalitu Lužické Nisy. Stejně jako stavby podobných zařízení v Liberci a Hrádku nad Nisou byla čistírna v Chrastavě z větší části financována z prostředků Evropské unie z fondu are CBC.

Stavba ČOV, která je propočtena na tři a půl tisíce ekvivalentních obyvatel, byla zahájena v červnu loňského roku a její součástí byla i rekonstrukce téměř celé kanalizace sedmitisícového města. V souhrnu bylo postaveno téměř pět set metrů kanalizačních přípojek a tři kilometry nových stok.

Slavnostního předání do provozu se zúčastnil i chargé d'affaires Evropské unie v České republice Ralf Dryer. Ten mimo jiné řekl, že EU je připravena dávat do roku 2006 do České republiky čtyřicet miliard korun ročně. "Pouze ale za předpokladu, že všechny projekty, na které



Provoz nové čistírny odpadních vod v Chrastavě byl včera slavnostně zahájen. Strojník čistírny Václav Dočekal kontroluje její chod.

Foto DB: PETR ŠIMR

budou tyto peníze určeny, budou provedeny stejně kvalitně jako čistírna v Chrastavě," řekl zástupce EU. Kvalitu vyčištěných odpadních vod si pochvaloval i ředitel Severočeské vodárenské společnosti Ing. Ivo Sušický: "Technolo-

gie a vlastní provedení je zde zase o trochu dál než například v Hrádku nad Nisou. Žádný zápach totiž nikdo v jejím okolí neucítí." Ředitel SVS dále připomněl, co je třeba ještě ke zvýšení kvality vody v Lužické Nise učinit. "Je

to především vybudování kanalizačních stok, která bude odvádět odpadní vody z oblasti pod Ještědem. Na čistírny se také musí připojit Stráž nad Nisou, Machnín a okrajové části Hrádku nad Nisou a Chrastavy," dodal Sušický.

Euroregion Nisa se představí na světové výstavě turistiky

PREZENTACE / Evropská unie přispěla k propagaci severu Čech na několika turistických burzách a veletrzích

■ JAN ŠEBELKA

JABLONEC NAD NISOU / LIBEREC - Částkou sedm set padesát tisíc korun přispěla Evropská unie z malých programů Phare CBC na účast a prezentaci Euroregionu Nisa na čtyřech turistických burzách a veletrzích v České republice i v zahraničí. O účasti na jednom z největších veletrhů tohoto druhu v Evropě "Turistik und Caravaning" v Lip-

sku (18. - 22. listopadu) informovala vedoucí Informačního turistického centra v Jablonci nad Nisou Dana Faixová.

"Veletrh se koná v Lipsku potřeť na novém výstavišti, které patří k největším a nejmodernějším v Evropě. Česká republika se zde představí na sto třiceti metrech čtverečních, Euroregion Nisa zabere jednu šestinu této plochy," říká Dana Faixová. Na tomto stánku se

budou prezentovat jablonecký a liberecký okresní úřad, informační střediska obou měst a Turnova. Návštěvníci však najdou na jeho pultu i propagační materiály z Děčína, Harrachova, České Lípy a Semil.

Euroregion Nisa se bude prezentovat začátkem příštího roku na pražské výstavě Holiday Word a Okresní úřad Liberec a informační středisko ze stejného města i v Holandském Utrechtu.

Představitelé Jizerské dráhy se rvou za nákladní přepravu

DESNÁ (tot) - Představitelé Sdružení obcí Jizerská dráha (JD), které si před časem pronajalo od Českých drah tři jizerské tratě (SN o případu průběžně informovaly), se pozítří v Desné sejdou k další diskusi se zástupci firm na Jablonecku. Důvodem je zájem podnikatelů o to, aby pražská firma GJW, která se na základě mandátové smlouvy se sdružením od 24. května ujme provozování osobní dopravy, zajišťovala pro tyto společnosti i nákladní přepravu.

Zkvalitnění služeb ale čas-

tečně komplikují České dráhy (ČD). "Jsou ochotny zachovat akt nákladní dopravy pouze na ztyčných bodech. To znamená, že náklad přepraví, ale jenom třeba do Liberce nebo do Železného Brodu. Odtud sice jsme schopni přepravovat do kterékoliv stanice na tratích, jež jsme si pronajali, ale zákazníka by to stálo více," říká jeden ze spolupracovníků JD Jindřich Berounský. Ve snaze zlepšit situaci, zachovat spolupráci s ČD, a zejména nabídnout klientům levnější služby se sdružení obrátilo i na ministerstvo dopravy a Správní radu ČD.

Druhé Slavnosti trojzemí bude financovat Phare

HRÁDEK NAD NISOU (kal) - Druhé mezinárodní Slavnosti trojzemí, které se uskuteční druhý víkend v červnu v Hrádku nad Nisou, budou financovány z malých projektů Phare. Evropská unie přispěje na slavnosti Poláků, Čechů a Němců částkou tři sta šedesát tisíc korun, hrádecká radnice deseti procenty této částky. O přípravách na Slavnosti informoval zástupce starosty František Špalek (ČSSD).

Třidenní setkání občanů Hrádku nad Nisou, polské Bogatyně a německé Žitavy otevře páteční koncert chrámového sboru Rolfa Bartosche z Hrádku nad Nisou. Jejich hostem bude sólista Národního divadla Praha Luděk Vele. "V sobotu a neděli pak

budou na Hořením náměstí a místním stadionu probíhat sportní a kulturní akce. Turnaj fotbalistů, volejbalistů, běhy městem, country, cikánská hudba, hornická dechovka z Polska a další desítky akcí," upozorňuje František Špalek.

Všechny však začínají ve čtrnáct hodin. O zahájení dvě hodiny po poledni požádala polská strana, Poláci totiž v sobotu a neděli chodí dopoledne do kostela a proto by do Hrádku nad Nisou přišlo minimum lidí.

"Slavnosti trojzemí mají dlouhou tradici v německé Žitavě. Před třemi lety jsme se dohodli, že se budeme v jejich pořádání střídat. Příští rok se proto vrátí znovu do Žitavy," vysvětluje místostarosta pohraničního města.

Euroregiony včera řešily, co se špatnou vizitkou Brusel vyjádřil svou nespokojenost s čerpáním peněz na projekty Phare CBS

MOST (pp) - Představitelé euroregionů Nisa, Labe, Krušnohoří, Egrensis a Šumava se včera sjeli do Mostu. Na hradě Hněvín jednali o budoucnosti programu Phare CBS.

"Je to neformální setkání, které by mělo přispět k větší komunikaci mezi euroregiony i k ujasnění společných cílů směřujících k prohloubení přeshraniční spolupráce," prohlásil předseda Euroregionu Krušnohoří Ing. Jiří Šulc, který jednání svolal. Šulc řekl, že nemá cenu zastávat, že jsou potíže s plněním směrnic Evropské unie. Brusel přitom takový přístup nehodlá tolerovat. Problém je v tom, že Česká republika neumí čerpat

finanční prostředky na programy přeshraniční spolupráce Phare. V Polsku a Maďarsku umějí přitom peníze - podle Šulcova vyjádření - čerpat a programy uskutečňovat bez problémů. V ČR dosud nejsou uskutečněny projekty z let 1994 a 95. Brusel dokonce šel tak daleko, že pro letošní rok Phare pro ČR zrušil. "Je to špatná vizitka naší práce," konstatoval Šulc.

Poradce Evropské komise Miroslav Kroutil včera SD-Severočeským novinám sdělil, že do Mostu přijel především zjišťovat informace. "Když se v Evropské unii vyhodnocoval program Phare CBS, byli jsme dotazováni, zda české

euroregiony mají nějaký společný strategický program," uvedl Kroutil. Poradce připomněl, že i v Bruselu se zajímají, proč na českých ministerstvech neexistuje žádná regionální politika a zajímají se o to, zda se alespoň "zespoda" rozvíjí taková iniciativa. "Nemohl jsem jim najít příklad, kde se společná strategie může rodit," konstatoval Kroutil. V jednání proto spatřoval nezbytný krok k tomu, aby regionální strategie vůbec vznikala.

Na Hněvíně se hovořilo také o takzvaných malých projektech Phare, ale i o možnosti vytvořit asociaci českých euroregionů.

Nový systém umožní lepší orientaci po euroregionu

LIBEREC (dv) - Do rozsáhlého programu, který přispěje k lepší orientaci turistů, se zapojila města a obce, jež jsou členy Euroregionu Nisa.

Ve druhé polovině letošního se začne realizovat projekt vícejazyčné navigace turistů, který již před dvěma roky schválila Evropská unie. Projekt je financován z prostředků programu Phare CBC a v rámci české části ERN jde o celkovou investici ve výši dvanácti miliónů korun. „Z této částky budou například ve městech, které již projevily zájem, instalovány informační boxy, podobně fungující jako bankomaty. V oblasti Euroregionu Nisa jich má být zřízeno celkem třicet,“ uvedl sekretář ERN Jaroslav Zámečník. Dodal, že tyto infoboxy

budou turistům sloužit například v Liberci i České Lípě, přičemž jedno zařízení stojí 150 tisíc korun.

Podle Zámečníka stranou nezůstanou ani obce. „Na jejich území, ale i na přechodech, se rozmístí informační navigační tabule pro pěší i cykloturisty. Jde o tabule s vyobrazením turistické mapy s nejdůležitějšími informacemi o daném území včetně odkazu na nejbližší městské informační centrum. Textová část tabulí, z nichž jedna představuje částku 20 tisíc, je vyhotovena ve třech jazycích,“ upřesnil Zámečník. Podíl města obcí na realizaci tohoto projektu spočívá pouze v zajištění instalace a údržby infoboxů a navigačních tabulí.

Delegace z EU navštívila Euroregion Nisa

Poslanci EP se zajímali o zemědělství a romskou otázku

LIBERECKO (kal) - Několik poslanců Evropského parlamentu a další víc než tři desítky účastníků zájezdu do Euroregionu Nisa navštívilo dnes Strojní mechanizační družstvo Venkovský prostor Nová Ves, hrádeckou čistírnu odpadních vod a Nový Bor, kde nedávno došlo k napadení republikánského vůdce Miroslava Sládka.

"V Nové Vsi chceme před-

stavitele Evropské unie seznámit s fungováním strojního družstva v Nové Vsi. Na něj věnovala peníze saská Nadace Venkovský prostor. Nastíníme jim také stav zemědělství v Euroregionu Nisa," řekl Ing. Petr Šourek, ředitel regionálního pracoviště Ministerstva zemědělství ČR.

Poté delegace navštíví čistírnu odpadních vod v Hrádku nad Nisou, jež byla z víc než padesáti procent financována

z prostředků Phare CBC. "Hodinu po obědě je bude informovat v rekreačním areálu Kristýna Ing. Jaroslav Zámečník, jak v rámci euroregionu spolupracují tři státy," přibližuje jejich pobyt v pohraničním městě místostarosta František Špalek.

Na závěr budou představitelé EU diskutovat o romské otázce na radnici v Novém Boru a navštíví zdejší vzorkovnu skla.

Seminář k integraci České republiky do Evropské unie

LIBEREC (kal) - Programy Phare CBC, využití strukturálních fondů a praktické problémy přeshraniční spolupráce jsou hlavními body programu Semináře k problematice integrace ČR do Evropské unie. Seminář připravuje Ministerstvo pro místní rozvoj ČR, OV KDU - ČSL, Nadace Hannse Seidla a Evropská akademie pro demokracii. Seminář se uskuteční 12. března v Liberci a v těchto dnech na něj vrcholí přípravy.

O praktických zkušenostech a možnostech přeshraniční spolupráce měst Žitavy a Hrádku nad Nisou promluví starosta německého města Jürgen Kloss, o stavbách realizovaných s pomocí pro-

středků Phare jeho kolega z hrádecké radnice Ing. Milan Faltus. Za řečnickým pultem se vystřídají zástupci Hochschule für Technik Zittau a Technické univerzity v Liberci. Budou přednášet na téma úloha a postavení technických univerzit a vysokých škol při integraci České republiky do EU.

S pilotními programy Phare seznámí RNDr. Jiří Horáček, ředitel odboru přeshraniční spolupráce ministerstva pro místní rozvoj. Karel Hrdý, vrchní ředitel sekce mezinárodních vztahů a evropské integrace, ze stejného ministerstva, seznámí účastníky s využíváním strukturálních fondů a objasní jejich smysl.



"Byl jsem tady při vzniku Euroregionu Nisa. To je jedna z cest, jak by měly VÚSC vznikat, totiž zespodu, úředníci v Praze to neudělají," řekl Petr Pithart při návštěvě liberecké radnice, kde mluvil o novém libereckém kraji. Foto Petr ŠIMR

Sportovní Euroregion Nisa jednal v Polsku

SZKLARSKA POREBA (ci) - Další schůzka komise pro sport a tělovýchovu se uskutečnila za účasti zástupců tří stran v polské Sklářské Porebě.

Jednalo se především o vydání sportovního kalendáře, který se zbrzdil kvůli polské straně, ale měl by být k dispozici v březnu.

Olympiáda mládeže Eurogio 98 se uskuteční v Liberci ve dnech 11. - 13. září. Bude to největší sportovní akce roku v Euroregionu v osmi dru-

zích sportů, kterých se zúčastní šest set dětí.

Byly projednány návrhy na nejlepší sportovce a organizátory, kterými za českou stranu jsou pořadatelé orientačního běhu SAXBO 97 - OK Chrástava a Lukáš Přinda, orientační běžec Slavie TU Liberec. Cena pro jednoho z nich bude předána na Radě Euroregionu v červnu.

Na polské straně Krkonoš právě probíhá zimní olympiáda mládeže a kupodivu organizátoři zajistili navezením a

sněhovými děly tolik sněhu, že akce je úspěšná.

Poláci dále nabízejí pro české závodníky řadu akcí, které budou pořádat. Jedná se o duatlon (25. - 26. dubna) - běh a jízda na kole pro mládež i dospělé, silniční běhy - Dolnoslezský běh ze Zgorzelce do Görlitz v termínu 9. května pro všechny kategorie. Na konec dubna je připravena i hvězdicová štafeta v silničním běhu z Hrádku n. N., Görlitz, Zgorzelce a Žitavy.

První fórum cestovního ruchu pro českou část Euroregionu Nisa

LIBEREC / STRÁŽ P. R. (dav) - První otevřené fórum turismu pořádá dnes a zítra v kulturním domě Diamo ve Stráži pod Ralskem Agentura regionálního rozvoje Euroregionu Nisa.

„Na programu jsou informace o realizaci projektů, které jsou součástí širokého konceptu rozvoje cestovního ruchu v české části Euroregionu Nisa, podporovaného v rámci

programu Phare CBC. Kromě toho se bude hovořit také o odborné prezentaci informačních systémů s možností prezentace na síti Internet,“ uvedl ředitel agentury Ing. Robert Korselt. Dvoudenního jednání se zúčastní pracovníci dvaceti regionálních informačních center a zástupci odboru cestovního ruchu okresů Liberec, Jablonec nad Nisou, Semily, Děčín a Česká Lípa.

Zástupci pěti euroregionů se sešli u kulatého stolu

MOST (pp) - Na pracovním jednání se včera v Mostě sešli zástupci pěti česko-německých euroregionů.

Jednání svolal zástupce Evropské komise v Praze Pieter van Run a nezávislý expert na problematiku přeshraniční spolupráce Miroslav Kroutil. V jednání u kulatého stolu si představitelé euroregionů Nisa, Labe, Krušnohoří, Egrensis a Šumava vyměnili dosavadní zkušenosti získané v přeshraniční spolupráci a při

financování projektů Phare CBC. Podle Kroutilova vyjádření jsou informace získané z jednání důležité nejen pro ústředí Evropské unie v Bruselu, ale také pro Ministerstvo pro místní rozvoj ČR.

Kroutil také uvedl, že Most byl pro toto jednání vybrán pro geografickou dostupnost (město je uprostřed mezi příhraničními euroregiony) a jako výraz ocenění 6leté činnosti Euroregionu Krušnohoří. Ten sídlí právě v Mostě.

Obcím v pohraničí hrozí, že přijdou o peníze z PHARE

Liberec (ouš) - Kvůli níživým povodním na Moravě hrozí městům a obcím u hranic s Německem a Polskem, že přijdou o peníze, které měly získat z programu Phare Evropské unie. Vláda totiž před několika dny pověřila ministra financí Ivana Pilipa, aby v Bruselu jednal o převedení těchto prostředků pro záplavami postižené oblasti.

"V letošním roce počítaly tuzemské části v česko-německých euregionech s více než osmi sty miliony korun od Evropské unie," řekl sekretář Euroregionu Nisa s centrem v Liberci Jaroslav Zámečník. Nisa měla z programu Phare získat příspěvek sto osmdesát milionů korun.

Zámečník se obává, aby vláda nechtěla z Evropské unie získat peníze pro české oblasti euregionu z let 1995 a 1996, které dosud nebyly vyplaceny, protože

tomu bránily rozpor mezi evropskými a českými zákony.

"Pokud euregiony o příspěvky přijdou, zastaví se možná i na roky akce, které měly vést ke zlepšení životního prostředí, dopravy nebo k atraktivnější turistice. Některé radnice v pohraničí si na ně již nechaly zpracovat projekty a dokonce je začaly uvádět v život," uvedl Jaroslav Zámečník.

Podle Zámečníka Morava potřebuje pomoc co nejrychleji, ale Evropská unie na programy přispívá vždy až po důkladných výběrových řízeních. Soutěže firem o zakázky přitom trvají i několik měsíců a dokonce i více než rok.

V euregionu Nisa by po převodu peněz z programu Phare ve prospěch Moravy scházely peníze například na plynofikaci Šluknovska, silniční obchvat v pohraničním

Hrádku, rekonstrukci chrámu v Hejnicích nebo na budování kanalizačních sítí.

Starostům obcí z toho jde doslova hlava kolem. "Plynofikaci jsme již zahájili a vložili do ní vlastních sedm milionů korun. Na dokončení ale ještě potřebujeme přes dvacet milionů z programu Phare," prohlásil včera starosta Šluknova Bohumír Matějka. "Kdybychom je neobdrželi, práce se zpozdí až o několik let. Věříme v podporu Němců, plynofikace Šluknovska je také v jejich zájmu, poněvadž smog se od nás šíří i k nim."

Marie Matušková, starostka Višňové na Frýdlantsku, kde počítají s třemi a půl miliony na čističku odpadních vod, podotkla, že vesnici také postihují jako jednu z mála v severních Čechách téměř každý rok záplavy. "Věřím, že peníze přece jen získáme," doufá.

Požár radnice v Bogatyni likvidovali hasiči tří zemí

LIBERECKO / BOGATYNIA (mar) - Společné cvičení hasičů zemí Euroregionu Nisa se uskutečnilo v závěru minulého týdne v Bogatyni. Poprvé na území Polska.

Kromě libereckých profesionálů z HZS vyjeli dobrovolné sbory z Hrádku nad Nisou, Dolní Suché a Chotyně. Námětem byl požár radnice. Češi vedli jeden útok na střechu a jeden vnitřkem, Němci z Žitavy z druhé strany budovy, polští

profesionálové včetně dobrovolníků z okolí stříkali z plošiny a měli na starosti hladký průběh cvičení. Liberečtí ocenili, že městská policie Bogatynie uzavřela střed města. Předvedeno bylo impulzní hašení, při němž mají prudké nárazy vodní mlhy plameny doslova sfouknout.

Cvičení skončilo v místní škole hodnocením a projevy starostů měst a obcí o významu společných hasičských zásahů v euregionu.

Jizerská dráha chce jezdit vlakem do Polska ještě letos

T a n v a l d (lp) - Prodloužení železničního spojení z Harrachova do polské Szklarské Poreby už na české straně nestojí v cestě žádné překážky. Začátek zahájení provozu závisí na výsledcích jednání s polskými drahami.

Podle náměstka ředitele Jizerské dráhy Jindřicha Berounského souhlasili lidé z ředitelství polských drah s převedením úseku železnice mezi Szklarskou Porebou a česko-polskými hranicemi do vlastnictví města Szklarska Poreba. "Potom ale propadli mýlné představě, že na české straně je bohatá firma, která jim za užívání trati bude platit velké peníze. Jednání proto uvázla na mrtvém bodě."

Jizerská dráha se však úsilí o prodloužení trati do Polska nevzdává. "Do věci jsme zapojili poslance za sociální demokracii Miroslava Kapouna, připravuje se i jednání na vládní úrovni," řekl Berounský.

Jizerská dráha chce začít s jízdami pro veřejnost ještě letos na podzim. "Vlak bude zatím jezdit v sobotu ráno do Polska a odpoledne zpět," sdělil Berounský. Pozvaní hosté a novináři pojedou vlakem Szklarské Poreby už 18. září, ukázková jízda pro veřejnost bude o posledním zářijovém víkendu.

Přátelství přes hranice bez jazykové bariéry HOSTÉ / Z lužickosrbské menšinové školy na návštěvě v Liberci

LIBEREC - Padesátičlennou výpravu školáků hostila ve středu Základní škola na Broumovské. Přicestovali z obce Radwóř nedaleko Budyšína a libereckým dětem přiblížili jazyk, písničky a tance své etnické skupiny.

"Kontakty s menšinovou školou jsme navázali letos při osobní návštěvě vedení naší školy v Radwóru. Její vedení uvítalo, že družební škola je nedaleko za hranicemi. Díky tomu, že se tu učí kromě něm-

činy i lužickou srbštinu, děti se s našimi žáky dobře dorozumí," uvedl Mgr. Vladimír Cvrček, ředitel ZŠ Broumovská. V menšinové škole jsou totiž dvě paralelní třídy, v jedné je mateřštinou lužická srbština a němčina jako druhý jazyk, v druhé je tomu naopak.

Malí Lužičané pobýli ve třídách, v družině, vystupovali v krojích a jejich hostitelé byli nadšeni. Na jaře děti z Broumovské návštěvu Západoslovánům rádi oplátí.

uj

Tři a půl kilometru dlouhý obchvat vylepší ekologii

MINISTR PELTRÁM STŘÍHAL / Česká strana zahanbila německé silničáře

■ JAN ŠEBELKA

HRÁDEK NAD NISOU - Do roka a do dne od prvního kopnutí do země byl v Hrádku nad Nisou zahájen provoz na tři a půl kilometru dlouhém obchvatu Hrádku nad Nisou. "Je to další důležitá stavba transevropského spojení Prahy, Liberce a Hrádku nad Nisou s napojením na německou dálniční síť," informoval ministr dopravy Antonín Peltrám, jenž dodal, že i když má

tato vláda jako prioritu železniční dopravu, dálniční spojení s Německem přes Liberec a Hrádek nad Nisou bude podporovat.

Obchvat pohraničního města vede zcela mimo něj po nezastavěných a nezalesněných pozemcích. Plocha vozovky je 46 660 metrů čtverečních. Při stavbě bylo přemístěno sto dvacet tisíc kubíků zeminy. Stavba byla dokončena nákladem devadesát milionů korun.

Zbývá dodělat sjezd do Hrádku nad Nisou. Tento úsek je zpožděn díky vodohospodářům, kteří nestihli vybudovat novou hrádeckou vodárnu a starou zbourat.

"Obchvat zásadním způsobem vylepší ekologii ve městě. Jen za minulý rok tudy projelo milion sedm set tisíc osobních automobilů. Všechny středem města," řekl před stříháním pásy starosta Hrádku nad Nisou Ing. Milan Faltus. Ten za

tím nemá na otevření obchvatu ani jeden negativní ohlas od místních podnikatelů v pohostinství, ani jiných obchodníků. "Ti, kteří sem jezdili z německé a polské strany sem budou jezdit dál," odhadl starosta. Obchvat Hrádku nad Nisou by měl být do roku 2004 napojen na německou dálniční síť. Slíbil to při slavnostním otevření prezident vládního úřadu v Drážďanech Dr. Helmut Weidelener.

Badatelé z TU uspěli na sympoziu v Jelenie Góře

Liberec - Jednácet soutěžících z České republiky, Polska a Německa představilo minulý pátek na Mezinárodním studentském sympoziu v Jelenie Góře výsledky svých bádání vycházejících z diplomových prací. Akci uspořádala již poděváté Akademie Ekonomiczna ve Wroclawi a Fakulta regionálního hospodářství a turistiky v Jelenie Góře.

"Z našich účastníků zvěřila Lenka Jenková s příspěvkem - Phillipsova křivka v realitě české a polské ekonomiky. Zajímavá byla i práce Kateřiny Váhalové z Hospodářské fakulty TU, která představila porotě ekonomickou situaci Česka a Polska před vstupem do Evropské unie, a Ivana Jakubce z téže fakulty, jenž na-

bídl pohled na možnost alternativních obchodních a měnových systémů v rámci regionu," uvedl Milan Syoboda, odborný asistent katedry dějepisu Pedagogické fakulty TU v Liberci. "Z naší fakulty vystoupil Václav Faltus s názvy skalních útvarů a František Švejda se věnoval výsledkům výzkumu náhrobníků lenní šlechty na Frýdlantsku," doplnil.

Jubilejní 10. ročník Mezinárodního studentského sympozia se za rok uskuteční již podle tematických sekcí. "K tomu vede organizátory skutečnost, že stoupá zájem studentů o účast a složitost rozhodování při hodnocení prací z velmi rozdílných oborů," vysvětlil Milan Dvořák. (lan)

Sasové z Euroregionu Nisa moc práce nemají

LIBEREC (kal) - Největší nezaměstnanost v oblasti tří států Euroregionu Nisa byla k 31. 12. 1997 na území Německé spolkové republiky. V této části Saska bylo bez práce 22,4 procenta Němců. Vyplývá to z výzkumu, který v těchto dnech zveřejnil sekretář české části Euroregionu Nisa Ing. Jaroslav Zámečník.

Naopak nejméně lidí bez práce bylo v české části, ke stejnému datu jen 6,2 procenta. Nezaměstnanost se na území tří států Euroregionu Nisa sleduje od prosince 1996. V

tu dobu bylo bez práce v české části, která zahrnuje Liberecko, Jablonecko, Semilsko a Českolipsko, 4,3 procent lidí. Na německé straně 17,8 a v Polsku ještě, o čtyři desetiny procenta vyšší.

Za rok sledování stoupala nezaměstnanost jak na české, tak na německé straně. V Sasku to bylo o téměř pět procent. Pozitivní vývoj naopak zaznamenali na polské straně. Za jeden rok zde nezaměstnanost klesla o čtyři procenta a dnes činí 14,3 bodů.

Euroregion Nisa patrně přijde o půl miliardy z programu Phare

LIBEREC (dav) - O půl miliardy korun na realizaci akcí financovaných z programu Phare může přijít Euroregion Nisa. Včera o tom informoval Jaroslav Zámečník, sekretář ERN.

Vychází přitom z návrhu Ministerstva financí ČR. V něm se hovoří o převedení prostředků určených Evropskou unií na příhraniční spolupráci v rámci ERN do oblastí postižených letošními záplavami. „Jde o finance z rozpočtu roků 1995 až 1997 na díla, která se nemohla uskutečnit, nebo jsou půldruhého roku rozpracovaná. Parlament totiž přijal špatný zákon o zadávání veřejných zakázek, který znemožnil čerpání prostředků z programu Phare a byl v rozporu s evropským zákonem,“ zdůvodnil Zámečník.

Podotkl, že údajně o převodu peněz pro moravské obce se má jednat na středečním zasedání vlády. Pokud ho vláda schválí, budou ohroženy například výstavba kanalizačního převadeče v Jablonci nad Nisou za 60 miliónů korun, dopravního okruhu v Hrádku nad Nisou (20 mil.), čtyřicetimiliónová investice na zalesnění Jizerských hor a mnoho dalších akcí příhraniční spolupráce v ERN.

Zámečník se zmínil i o druhém návrhu předloženém ministerstvem pro místní rozvoj. Ten prý volí variantu použití peněz pouze z rozpočtu 1997 a dalších let, což by pro ERN znamenalo ztrátu jen 180 miliónů korun.

Záplavami postiženým obcím i podnikům pomůže i Phare

P r a h a (zla) - Měštům, stejně jako malým a středním podnikům, které v červenci zasáhly ničivé povodně, může při obnově pomoci také jedna a půl miliardy korun, které centrum pro zahraniční pomoc ministerstva financí získalo z programu Phare. Nejsou to však peníze navíc, ale prostředky přesunuté z projektů zaměřených především na životní prostředí, regionální rozvoj a na příhraniční spolupráci s Rakouskem a Německem.

"Ve většině případů dostanou podniky či obce z Phare nenávratné dotace. Musí pouze předložit jejich vyúčtování. Podnikatelům program nabízí také výhodné půjčky," uvedl ředitel centra pro zahraniční pomoc na ministerstvu financí Vítězslav Kazimour.

Na program, jež financuje Evropské společenství, spolupracuje ministerstvo financí s Evropskou komisí, Agenturou pro rozvoj podnikání a mnoha regionálními rozvojovými fondy. Právě tyto fondy a agentury budou rozhodovat, kolik peněz která firma či obec dostane. Dotace či půjčky přitom dorazí do postižených oblastí pravděpodobně ke konci letošního roku.

"O finance z Phare může podnikatel požádat prostřednictvím obecního úřadu či regionálních podnikatelských fondů. Starostové obcí pak na ministerstvu pro místní rozvoj," řekl Kazimour. "Nejsou to žádné rychlé peníze, ale spíše pomoc ve střednědobém horizontu," dodal.

Pomoc z Phare má však už i své kritiky. "Nelíbí se mi systém rozdělování financí. Připadá mi chaotické, když podniky či obce, které pomoc dostanou, vybírají různé instituce. Férovější by bylo, kdyby existovala jedna či dvě výběrové komise," prohlásil ředitel Agentury pro rozvoj podnikání Miroslav Hradil.

Z celkové pomoci 1,420 miliardy korun je 374,4 milionu určeno na podporu malých a středních podniků a zbývající 1,046 miliardy pak na obnovu místní infrastruktury.

Přesun peněz z programu Phare do povodněmi postižených oblastí schválila již koncem července Evropská komise také pro Polsko, kde zaplavené podniky a obce dostanou 65 milionů ecu, v přepočtu 2,4 miliardy korun.

Unikátní trať mezi Tanvaldem a Harrachovem chtějí odboráři

P r a h a (ČTK, jas) - O záchranu železniční trati mezi Tanvaldem a Harrachovem, jež je jediným spojením mezi Jizerskými horami a Krkonošemi, ale kvůli ztrátovosti ji České dráhy chtějí od konce září zrušit, se hodlají zasadit také odboráři na železnici.

Ti včera ústy tajemníka nevlivnější odborové organizace na železnici - Odborového sdružení železničářů - Mojžíře Bakaláře prohlásili, že jsou schopni osobní i nákladní dopravu na trati provozovat s minimální ztrátou.

"Vyhrazujeme si stejné nájemní podmínky, za jakých nájemce provozuje jindřichohradeckou úzkokolejku, tedy jedna koruna za kilometr trati ročně a výhodný pronájem lokomotiv a kolejo-

vých vozidel," řekl Balakář. Zachování osobní dopravy prosazuje na trati i jablonecký okresní úřad a milovníci tratě, kteří na Liberecku, Jablonecku a Semilsku sebrali už přes 23 tisíc podpisů.

"Do Kořenova vede trať po ozubnicové kolejí, podobný technický unikát nenajdete už v žádném muzeu," řekl jeden ze stánců tratě, Jindřich Suchman z Liberce. "Trať má největší stoupání v Evropě a vede přes krásné mosty a tunely."

Starostové okolních obcí tvrdí, že po prodloužení tratě až do polské Szklarské Poreby, kterému brání jen otevření dalšího hraničního přechodu, by trasa byla hojně využívána.

Euroregion Nisa si po pěti letech může připsat k dobru nejen jeden zajímavý projekt

■ Přeshraniční spolupráce již přesvědčila vlády ČR, SRN a Polska

Euroregion Nisa (ERN) byl založen v druhé polovině roku 1991 jako druhý v pořadí po euroregionu Egrensis. Obdobně jako v dalších přeshraničních celcích i tato instituce koordinuje hospodářský sociální a kulturní rozvoj v trojzemí států České republiky, Německa a Polska. Česká část je ohraničena okresy Děčín, Česká Lípa, Liberec, Jablonec nad Nisou a Semily, což je přibližně pět procent rozlohy naší republiky.

Euroregiony v západní Evropě mají již více než dvacetiletou historii a stejně jako u nás byly i ve světě ve svých počátcích centrálními vládami vyvíjeny snahy oslabit jejich pozice. »Po pětileté existenci se našemu dobrovolnému regionálnímu sdružení podařilo změnit názor u většiny členů české vlády,« tvrdí sekretář české části ERN Jaroslav Zámečník. Účastníci sdružení začínali s menšími projekty. Pro studenty pořádali jazykové kurzy, vydávali propagační materiály a založili i společný symfonický orchestr Europera, v němž jsou zastoupeni mladí hudebníci ze všech tří zemí. Později se členské samosprávy odhodlaly k řešení složitějších úkolů. Mezi největšími bylo společné čištění odpadních vod na trase Rumburk – Seifhennersdorf (SRN) – Varnsdorf. Dokončené dílo je o to zajímavější, že už v roce 1977 jej bývalé centrální orgány ČSSR a NDR odložily jako »neřešitelný«. O uskutečnění projektu se rozhodlo v lednu 1994,

o měsíc později byl položen základní kámen a k úplnému dokončení stavby má dojít v průběhu příštího roku. Vodohospodářské dílo ušetřilo desítky milionů korun na budování čistíren odpadních vod po obou stranách hranice. Další významnou společnou akcí bylo otevření silničního hraničního přechodu

EUROREGION NISA

Rozloha: 11 291 km²

Počet obyvatel: 1,6 miliónu

Největší město:

Liberec, 101 tisíc obyvatel

Největší hustota obyvatel:

okres Zittau (SRN) 319/km²

Nejvyšší hora:

Sněžka 1602 m. n. m.

Nejvýznamnější řeka: Nisa

Pramen: Euroregion Nisa

v Hrádku nad Nisou se vstupem do Polska a následně do Německa. Přechod má po necelé dvouleté existenci významný regionální charakter s vysokou frekvencí turistů. J. Zámečník zdůrazňuje, že v roce 1990 bylo v české části ERN šest hraničních přechodů, v tomto roce jich bude otevřeno osmnáct.

Už před pěti lety se zakládající členové ERN dohodli, že budou usilovat o celkové zlepšování životního prostředí. Nepříjemnou součástí zdejšího trojúhelníku, který byl také označen jako »černý«, jsou těžební lokality nekvalitního hnědého uhlí a vysoká koncentrace tepelných elektrá-

ren. Řada energetických celků na německém území byla zcela odstavena nebo jsou zmírňovány jejich dopady na životní prostředí. Na polském území nadále zůstává jeden z významných zdrojů, elektrárna Turów, o výkonu 2000 MW. I tento celek je však postupně odsiřován a ekologové již registrovali snížení imisní zátěže v Jizerských horách a v Krkonoších. Paralelně s tím začali uskutečňovat projekt na záchranu genofondu lesních porostů.

Už od počátku vzniku ERN někteří účastníci zpochybňovali plány větších projektů, a to s ohledem na složitost získávání finančních prostředků. Většina však předpokládala, že Evropská unie dříve či později podpoří přeshraniční spolupráci i v regionech s Českou republikou a Polskem. V roce 1994 EU rozhodla o uvolnění prvních 800 miliónů korun pro celé česko-německé pohraničí. Významná část z těchto peněz přišla do severočeského pohraničí. Obdobně se tak stalo i o rok později. To se již ERN podílel na 12 projektech s celkovou dotací 350 miliónů korun. Z této částky je financována kanalizace v Liberci, Chrastavě, Hejnicích, Jiříně, Krompachu. EU také podpořila budování turistických informačních středisek. »Euroregiony mají svůj význam. Pro samosprávy je mnohem efektivnější přímá přeshraniční spolupráce než sporadické, často málo konkrétní mezivládní dohody,« uvádí J. Zámečník.

STANISLAV ŠETINA

Nové Fórum Euroregionu chce vyhnat šedivou nudu z turistiky

S e m i l y (mik) - Krásná příroda, zajímavé památky, příjemné restaurace s dobrou kuchyní, ale ubohé doplňkové služby a šedivá nuda za špatného počasí, to je klasický problém tuzemského cestovního ruchu. Co nabídnout, abychom přilákali do Krkonoš turisty zvyklé na Alpy? Co vymyslet, aby okružní jízda po zámcích severovýchodních Čech dala lidé přednost před prohlídkou zámku na Loiře? Na podobné otázky bude hledat odpovědi Otevřené fórum cestovního ruchu, které vzniklo při radě Euroregionu Nisa.

Podle odstupující semilské starostky Václavy Kodejšové, která byla zvolena do čela Fóra, je třeba už v příštím roce srovnat krok s Evropou v mnoha oblastech. "Zaostáváme ve službách, máme nedokonalé zákony a turisty neumíme ani dostatečně oslovit," tvrdí Kodejšová. "A ve všech těchto oblastech bude Fórum s pomocí peněz z Evropské Unie připravovat nové projekty."

Za jeden z důležitých cílů pro nejbližší období považuje Kodejšová snížení daně z přidané hodnoty u turistických služeb. "Dvaadvacetiprocentní daň zatěžuje tuzemský turistický ruch víc než je v Evropě zvy-

kem," dodala. "Ale úplně prvořadým úkolem je získat zájem místních podnikatelů, politiků a hlavně lidí s dobrými nápady."

To považuje za největší problém i harachovský starosta Karel Dolejší. "Zatím to připomíná senátní volby," prohlásil. "Na posledním jednání Fóra bylo pět lidí za předsednickým stolem a čtyři v sále." Pokud ovšem tuzemští podnikatelé nepřijdou s vlastními nápady, povede podle Dolejšího práce Fóra jen k jedné ze dvou špatných možností. "Buď vymyslí experti z Evropské unie program, který nebude na místní podmínky sedět, nebo převedou peníze do země, kde mají víc vlastních nápadů."

Spolumajitelka rokytnického hotelu Krakonoš Hana Háková se ovšem domnívá, že jejím úkolem je starat se dobře o hosty v hotelu, nikoliv vysedávat na schůzích. "Ani na to nemáme čas," konstatovala. Podle Hákové nemůže soukromý podnikatel ovlivnit smutnou skutečnost, že například v Rokytnici není bazén, minigolf, nebo že tu jezdí jediná lanovka a to jen občas. "My pečujeme o hosty a snažíme se, aby přijeli znova. A platíme daně, aby se obec a stát mohly postarat o zbytek," zdůraznila.

Přijeli načerpat poznatky z ERN

LIBEREC (dv) - Za zkušenostmi z činnosti a fungování Euroregionu Nisa přijela včera do Liberce osmičlenná delegace komunálních politiků z Maďarska a Rakouska.

„Zajímali se především o příhraniční spolupráci, organizační stránku euroregionu, financování a o mnoho jiných záležitostí. Uvažují totiž o založení euroregionu mezi Maďarskem, Rakouskem, Slovenskem a Slovinskem,“ uvedl sekretář ERN Jaroslav Zámečník. Dodal, že delegace před cestou do Liberce navštívila Žitavu a Jelení Horu. Při včerejším pobytu si rakouští a maďarští politici prohlédli libereckou radnici a setkali se s náměstkem primátora Františkem Sokolem.

Prostředky z fondu Phare by měly v Hrádku zlepšit hlavně dopravu

HRÁDEK NAD NISOU (kal) - Stavby vnitřního dopravního okruhu a cyklostezky budou v letošním a příštím roce hlavními akcemi, které za pomoci finančních prostředků Evropského společenství zahájí hrádecká radnice ke zlepšení dopravy v pohraničním městě. Okruh a cyklostezka v hodnotě několika milionů korun zároveň zajistí v osmatisícovém městě větší bezpečnost chodců, motoristů i cyklistů. Informoval o tom starosta Hrádku nad Nisou Ing. Milan Faltus (ODS).

"Na jaře zahájíme stavbu cyklostezky, která povede podél Žitavské ulice směrem na státní hranici. Tuto část budeme financovat sami a chceme ji mít v provozu do hlavní letní sezóny," říká starosta Faltus. Na podzim bude zahájena další část cyklostezky, jež povede na hranici, kde se napojí na německou část, na bod trojzemí a kolem rekreačního areálu Kristýna. Tento úsek bude dokončen nejdéle na jaře příštího roku.

"Ještě letos se začne stavět, alespoň v to

pevně doufám, první etapa vnitřního okruhu městem. Ta by měla do budoucna umožnit bezproblémový průjezd Hrádkem hlavně v exponovaných časech, kdy mají Němci a Holanďané prázdniny a dovolené. Navíc se uvolní často přecpaný střed města," vysvětluje smysl vnitřního okruhu starosta.

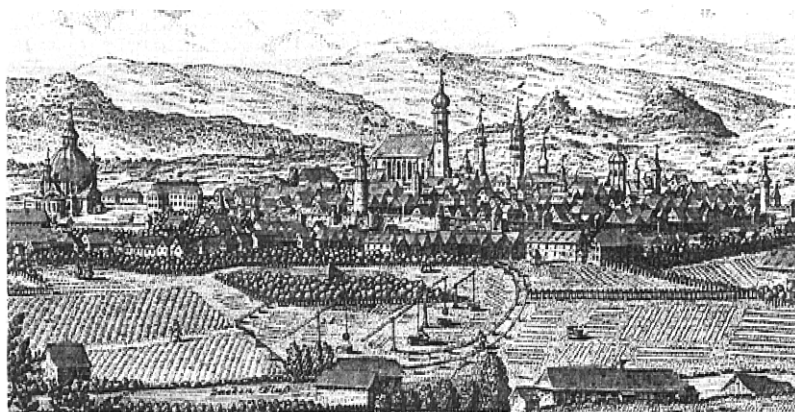
V roce 1999 budou stavěny v Hrádku nad Nisou další etapy vnitřního okruhu i cyklostezky, která by měla být dovedena mimo město směrem na Liberec. Z prostředků Phare CBC se také bude rekonstruovat skládka v prostoru rekreačního areálu Kristýna, kanalizace ve stejném místě a poblíž Nisy. "Některé akce budou financovány z tzv. povodňových peněz Phare, které musí být prostavěny do konce příštího roku. To se týká i opravy inundační hráze mezi Nisou a jezerem Kristýna, po níž povede cyklostezka," uzavírá přehled akcí, které budou v příštích dvou letech financovány ze 75 procent z Evropského společenství v Bruselu.

zahraničí

Pod záštitou
prezidentů Václava
Havla, Romana
Herzoga
a Aleksandra
Kwaśniewského se
ve dnech 29. - 30.
listopadu loňského
roku v polské **Jeleni**

Konference „Pět let Euroregionu NISA“ VZPOMÍNKY na budoucnost

Hoře - Cieplících konala konference u příležitosti 5. výročí založení Euroregionu Neisse - Nisa - Nysa (ERN). S diskusními příspěvky a pozdravy vystoupila řada protagonistů a hostů, mj. předsedové a pracovníci sekretariátů národních částí ERN, zástupci prezidentských kanceláří a vysocí ministerští úředníci (za CSU MV ČR vrchní ředitel sekce územních orgánů Mgr. Jiří Kamínek a za redakci S' autor článku) všech tří zemí a poslanci zastupitelských sborů ze Strasburku, Varšavy, Bonnu a Drážďan. V úloze hostitelky se představila paní Żofia Czernowová, starostka města Jelenia Góra. Není samozřejmě možné ani účelné reprodukovat smršť názorů, rekapitulací, hodnocení a zdravic. Leccos již bylo publikováno například v S'96 v čísle 32. Proč píšeme znovu o trojzemí na Nise?



JELEŇ HOŘA - JELENIA GÓRA - WISŁOCIEK 17.02.1998

Jedinečná fúze

Zdejší mezinárodní přeshraniční partnerství v ERN je totiž ve srovnání s ostatními českými euroregionálními souputníky nejvyspělejší a zároveň jedinečné spojením tří světů s podobnou historickou minulostí, z nichž jeden, východoněmecký, se provedenou integrací do celoněmeckých a rozhodujících evropských struktur téměř ostatním poněkud vzdálil. Třebaže je německé Ponisi již několik let plnohodnotnou součástí Unie, jsou si jeho obyvatelé prostřednictvím analogických historických zkušeností se svými českými a polskými protějšky v leckterých rysech podobní a dobře si rozumějí. Myslím, že ERN představuje i v celoevropském měřítku velmi zajímavou sociologicko-ekonomicko-politickou laboratoř. Lakmusovým papírkem všech přeshraničních aktivit je projevená vůle a obratnost při využívání finančních prostředků pro přeshraniční spolupráci, které poskytuje po předložení precizně zdůvodněných projektů - nejčastěji program EU CBC Phare. Využitelný peněžní koš sice neustále zvyšuje svou nabídku,

o čemž auditorium Jelení Hoře-Cieplících informoval za Německo zvolený poslanec Evropského parlamentu Stanisław Tillich, ale kýžené čerpání není ani zdaleka samozřejmé. Jak mi potvrdil sekretář české části ERN Ing. Zámečník, euroregiony jsou test, kterým Evropská unie „zkouší“ uchazeče o členství ve svém společenství. Hledá lidi schopné komunikace na vysoké úrovni, kteří ve své osobě dokážou spojit myšlenkové reálie různých zemí a systémů a zároveň prokážou dostatečně pružné manažerské schopnosti, schopnost dotahovat věci do konce a v neposlední řadě mluvit a jednat v Unii frekventovaných jazycích.

Jak otestovat adepty?

Evropská unie má nyní podle Zámečníka tři spolu navzájem související stěžejní úkoly: předně je nutné provést restrukturalizaci EU, dále nalézt mechanismy pro vstup dalších členů a v neposlední řadě stanovit nová pravidla pro společnou zemědělskou politiku. Evropské instituce zaměstnávají tisíce úředníků. Prostřednictvím euroregionů si tito lidé na uchazečích o členství v EU „odkřují“ zdánlivě prozaickou procedu-

ru: jsou kandidáti vstupu schopni vyúčtovat - samozřejmě na bruselský způsob - poskytnuté prostředky? Na české straně se v rámci ERN vypracovalo mnoho vhodných projektů, které byly v Bruselu akceptovány, ale značná část jich dosud nebyla zahájena, natož dokončena. Schvalovací postupy jsou velmi složité a navíc se ukázalo, že český zákon o výběrovém řízení a zákon obdobný, platný v EU, nejsou nejen kompatibilní, ale jsou přímo navzájem konfliktní. Prostředí vzájemné shody by měla modulovat tzv. rámcová dohoda, ale termín jejího projednání zákonodárci leží stále v nedohlednu.

V druhé lize?

V těchto týdnech má Evropská unie vyhodnotit dosavadní spolupráci se svými východními sousedy. Sekretáři Zámečníkovi se dostalo neoficiálních informací, že „miláčkem“ EU, nejlépe splňujícím požadovaná kritéria, není naše „Říše středu“, ale Polsko. Polské euroregiony mají od roku 1995 k dispozici prostředky EU například na podporu tzv. malých projektů. Jedná se o sportovní nebo kulturní projekty či speciální programy pro rozvoj cestovního ruchu, které jsou občany velmi poži-

tivně přijímány. Na nich se v Polsku názorně demonstruje, co je třeba rozumět pod zkratkou EU v praxi. Tento druh podpory není České republice poskytován z důvodů jakési zlovolné diskriminace, ale pro malou razanci vyjednávačů či chybějící schopnost objevit se v pravý čas v pravých dveřích či na náležitém jednání. Býváme zařazováni k zemím jako je Maďarsko, Albánie nebo Rumunsko, jež rovněž nemají „polskou“ důvěru. Naši severní sousedé mají, podle Ing. Zámečnicka, v Evropské unii vlivnější a schopnější lobby, zkrátka kvalitnější kontakty. Polští zastupci dokáží přesvědčit své západoevropské protějšky, že jim na integraci opravdu záleží. A činí tak s elegancí a noblesou. Polsko čerpá ročně z Unie na příhraniční spolupráci cca 50 miliónů ECU, zatímco Česká republika, ač její hranice s Německem je obdobně dlouhá, pouze 25 miliónů ECU.

Credo znamená „věřím“

Na setkání do Jelení Hory - Cieplic bylo pozváno patnáct poslanců Poslanecké sněmovny Parlamentu ČR. Nepřijel nikdo. Z polských a německých zákonodárných sborů dorazilo po sedmi účastnících. Přitom jsou euroregiony pražským Ministerstvem zahraničí prohlášeny za integrální součást zahraniční politiky státu. Podpora zůstává, podle Ing. Zámečnicka, pohříchu pouze morální. Nebudme však zbytečně nespravedliví, ne všechny české euroregiony leží v tak geograficky výhodné poloze jako ERN. Odlehklá řídká osídlená hraniční pohoří a absence velkých průmyslových středisek s dobrým spojením k hranici je v některých případech značnou překážkou pro euroregionální aktivity. Silně to pocítují třeba v Euroregionu Krušné hory / Erzgebirge nebo na Šumavě. Doufejme, že plánovaným přeshraničním aktivitám v úrodném úvalu na moravsko - dolnorakouském pomezí nebudou stát v cestě fyzické ani jiné překážky. Dalším slibným projektem je nedávno vzniklý Euroregion Glacensis (o přípravných pracích pojednáno v S'95 č.12), jenž se bude moci ucházet o prostředky z nového fondu či programu EU, nazývaného East - East nebo také Credo. Tam se bude „zavodit“ o prostředky řádově nižší než na hranicích s EU. Nejvíce ovšem vždy záleží na osobním angažmá konkrétních jedinců. K prosincovému založení Euroregionu Glacensis se vrátíme v některém z příštích čísel S'.

ZBYNĚK HUTAR



FOTO: JAN SEDMDUBSKÝ

Mezinárodní studentský orchestr Europera byl založen v říjnu 1992. Je složen z nejlepších českých, polských a německých žáků dvanácti hudebních škol z Euroregionu Neisse - Nisa - Nysa. V orchestru panuje princip rotace, střídají se období hlavní celkové zodpovědnosti jedné ze stran. V současnosti je řada na české straně, orchestr má českého dirigenta. Hráči skladby nacvičují odděleně, poté se sejdou na třídním intenzivním soustředění a následně uskuteční zhruba deset koncertů za sezónu v jednotlivých částech Euroregionu. Čas od času vystoupí i ve vzdálenějších městech. Zvláště slavnostní byl koncert v roce 1994 v Bonnu, kdy vystoupili na pozvání předsedkyně Spolkového sněmu Rity Süsmuthové. Financování činnosti orchestru je kombinované, sponzoři se mění. Europera dokázala všechny účastníky konference v Cieplích strhnout k bouřlivému potlesku.

nad šálkem kávy

s Iwonou Kołodziejovou, asistentkou koordinátora Polského spolku obcí Euroregionu Nisa a vedoucí programů výměny mládeže

Náplň práce funkce asistentky koordinátora je zřejmá - běžná agenda činnosti euroregionu. Co si však představit pod pojmem výměna mládeže? V České republice není příliš o takových výměnách slyšet...

Jsem vedoucí programu polsko - německé výměny mládeže (Deutsch - polnischen Jugendwerk). Od 1. ledna loňského ro-



FOTO: JAN SEDMDUBSKÝ

Kulový blesk: Trojstranné výměny mládeže v Euroregionu Nisa

ku obdržela polská část Euroregionu Nisa statut centrální jednotky (Zentralstelle der deutsch - polnischen Jugendwerkes). Takových jednotek pracuje v celém Polsku přibližně čtyřicet. Pracuji mj. při všech ostatních třech polsko - německých euroregionech. Na základě

schváleného ročního plánu máme nyní bezprostřední možnost rozhodnout o použití vlastních svěřených finančních prostředků, které můžeme čerpat na školní a mimoškolní výměny mládeže mezi Německem a Polskem. Vzhledem k naší geografické poloze na trojmezí tří států se snažíme uskutečňovat i výměny s českou mládeží, které chceme zintenzivnit. V Polsku je již výměna mládeže s Německem dlouhodobě dobře zavedenou záležitostí, jež se datuje od roku 1991, kdy došlo k příslušné dohodě vlád. Dostaly se k nám zprávy, že pro česko - německé výměny mládeže vzniká kontaktní kancelář v Plzni, což by nám trojstrannou spolupráci velmi ulehčilo. Jde totiž o otázku financování. Svěřené mezivládní prostředky můžeme použít jen na polsko - německé akce, ale z logiky kontaktů v euroregionálním trojmezí vyplývá, že bychom rádi pracovali trojstranně. Ideální pro všechny by bylo, kdyby se ustavila „zrcadlová“ regionální organizace česko - německé výměny mládeže při sídle české části Euroregionu Nisa v Liberci.

Kdo se s vámi kontaktuje na české straně?

Je nutno podotknout, že v České republice stále ještě hledáme vhodné partnery z prostředí mládeže. Až dosud jsme se kontaktovali se subjekty, činnými daleko za euroregionálními „hranicemi“, například v Praze (Hnutí Duha). Pokud však dosud k trojstranným euroregionálním setkáním dorazili Češi, byl jim většinou jejich pobyt hrazen z vlastních fondů polského organizátora, nejčastěji školy. Mladí Němci a Poláci čerpali ovšem z řádných fondů pro výměnu mládeže. Česko - polská výměna mládeže má velký potenciál, bylo již spontánně navázáno mnoho partnerství především škol a obcí. Loni se za živého zájmu uskutečnil společný tábor skautů z našich tří zemí, proběhla třístranná konference pro oddílové vedoucí - moderně řečeno pro animátory práce s mládeží.

Rozmlouval ZBYNĚK HUTAR

rozhovor

zlepšení kvality ekonomického prostředí v ČR. Konference se zúčastnili ministři a další členové vlády, společenské organizace a zahraniční odborníci. Na semináři „Výuka etiky na vysokých školách v USA, Polsku a ČR“, uspořádaném v červnu 1995 byly projednávány otázky etiky v byznysu v USA a v Evropě a představeny zkušenosti se začleňováním výuky etiky do studijních programů fakult vysokých škol. Profesor Terence Jackson seznámil účastníky přednáškou „Etika Managementa“ s různými příklady vedení firem, hlavně v Oxfordu. V panelové diskusi na téma: „Je možné bojovat proti korupci?“ v březnu 1996 byly analyzovány zkušenosti NKÚ a policie při odhalování korupce a závažné hospodářské trestné činnosti. Ze zahraničních návštěvníků se diskuse zúčastnil Petr Jnwin, bývalý velvyslanec Velké Británie v Maďarsku a Sergei Cherekin z Transparency International - nevládní organizace, která si vytkla za cíl bojovat proti korupci v celosvětovém měřítku a která úzce spolupracuje např. s OECD a s orgány Evropské unie.

Morální měřítko úspěchu

Seminář „Vytváření etické infrastruktury trhu“ umožnil zabývat se otázkami etické infrastruktury a chápání etiky v podnikání v Bulharsku, seznámil účastníky se zkušeností polských politiků v procesech hledání integrity, a nastolil další aktuální témata, např. odpovědnost ve vztahu k životnímu prostředí v ČR, tržní ekonomika a její etické aspekty, společenská odpovědnost podnikání (zkušenosti podniků z Norska a z Velké Británie) a další. Přednáška Prof. Dr. Petera Koslowského „Ekonomika a etika“ zahrnovala změny v ekonomice v různých zemích a význam ekonomické kultury a formy její prezentace. Kromě uvedených akcí se uskutečnil např. „Kulatý stůl v Caux“, v jehož rámci se scházeli vedoucí představitelé byznysu z Evropy, Japonska a USA. Jeho členové kládou důraz na rozvoj přátelství, porozumění a spolupráce, založené na respektu pro vyšší morální hodnoty a na zodpovědném chování jednotlivců ve sférách jejich působnosti.

Ing. JOSEF MUSIL, DrSc.

s ing. Jaroslavem Hrádkem, vedoucím oddělení vodního hospodářství referátu životního prostředí Okresního úřadu Liberec



FOTO: J. SEMELSKÝ

„ČISTÁ NISA“:
VZORNÝ
PŘÍKLAD
PŘESHHRANIČNÍ
SPOLUPRÁCE

**Až ryby
uznají samy
za vhodné**

Kdo se podílí na práci skupiny „Čistá Nisa“?

Pracovní skupina „Čistá Nisa“ byla založena z iniciativy polsko - německého hraničního dvojměstí Görlitz - Zgorzelec a libereckého okresního úřadu. V tomto týmu pracují zástupci státní správy a samosprávy uvedených tří zemí a vybraní specialisté. Každý rok se střídavě v Polsku, SRN a České republice konají mezinárodní konference, kde jsou zástupci veřejnosti seznámeni s výsledky, jichž bylo dosaženo při zlepšování čistoty vod

v oblastech. Loni byl na řadě Liberec. V pořadí již třetí konference byla pořádána pod záštitou a za finanční pomoci programu Evropské unie Phare „Černý trojúhelník“. Organizačně se na pořádání tohoto setkání podílela kancelář české části Euroregionu Nisa. Byly zde prezentovány nejen výsledky členů pracovní skupiny, ale i ostatních subjektů, zabývajících se čistěním odpadních vod a zkvalitňováním jakosti povrchových vod v oblasti. Jedná se především o jednotlivé obce v regionu, vodárenské společnosti a další instituce zabývající se monitorováním kvality životního prostředí. Konference konstatovala, že do Lužické Nisy se postupně vrací život.

Spontánně nebo s pomocí člověka?

Již od roku 1995 se zabýváme monitoringem ožívání toku Lužické Nisy. Ryby a další vodní živočichové se z relativně čistých přítoků postupně vrací do řeky. Celý proces není

Kdy se v Nise vykoukáme?

Nisa je vyčištěna zhruba ze dvou třetin. Významně zlepšení přinesla v roce 1994 dokončená stavba čistírny odpadních vod v Liberci, která kromě místních odpadních vod čistí i „dodávky“ z blízkého Jablonce nad Nisou pomocí 11,2 kilometru dlouhého kanalizačního sběrače. V obou městech stále ještě existují oblasti, které nejsou na společnou čistírnu napojeny. Letos bude za významné (zhruba šedesáti procentní) finanční podpory programu Phare CBC v Liberci zahájena stavba kanalizační stoky XIII., která významně přispěje ke snížení množství balastních vod v kanalizačním systému a tím i ke zvýšení účinnosti čistírny odpadních vod. Program CBC se dále finančně spoluúčastní na investici čistírny v Hrádku nad Nisou, která bude dokončena na podzim, a na výstavbě kanalizace a čistírny odpadních vod v Chrástavě, jež má být dokončena v příštím roce. V roce 1999 tak bude na trojmezí Lužická Nisa opouštět území České republiky nikoliv snad jako pstruhová voda, ale jako řeka relativně slušně čistá. Čistírny odpadních vod nepracují nikdy stoprocentně a okolo řeky a jejích přítoků zůstanou drobnější obce bez kanalizace.

Zmínili jste fond EU Phare „Černý trojúhelník“. Můžete čtenářům přiblížit pole jeho působnosti?

Jako černý trojúhelník bývá symbolicky označováno území s rozsáhlými škodami na životním prostředí, způsobenými ekologicky bezohledným využíváním ložisek hnědého uhlí a lignitu v podkrusohorské pánvi oblasti dnešní ČR, v oblasti mezi městy Zittau a Görlitz v bývalé NDR a v okolí města Bogatynia v Polsku v období padesátých až osmdesátých let. Program Phare „Černý trojúhelník“ nabízí prostředky Evropské unie na obnovu životního prostředí pro široce chápanou příhraniční oblast Německa, Polska a České republiky. Kancelář tohoto programu, se sídlem v Ústí nad Labem, Čajkovského ulice 94, zajišťuje vedle konzultační činnosti též projednávání jednotlivých projektů před jejich konečným posouzením v Bruselu. Projednávání se provádí za účasti zástupců všech tří zainteresovaných států a zástupce Evropské unie. Podpora je určena pro malé a střední projekty v hodnotě do 300 000 ECU. Příkladem realizovaného projektu je kanalizace v obci Višňová ve frýdlantském výběžku.

Rozmlouval ZBYNĚK HUTAR

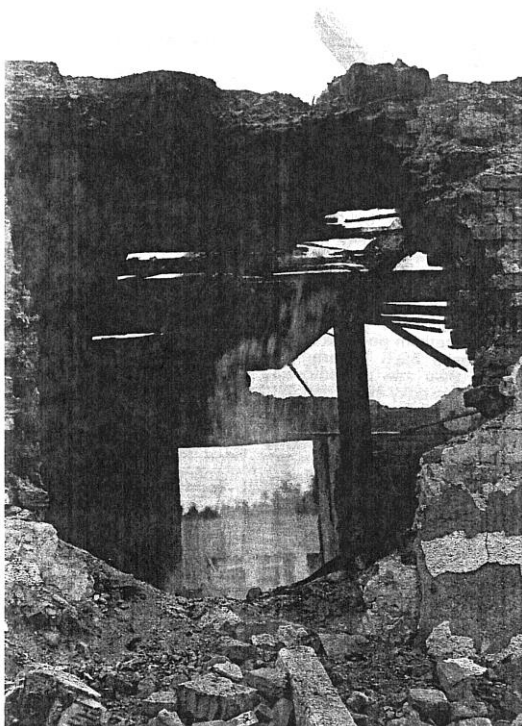


FOTO: MILAN VÁVRA

Na posledním setkání přednostů v Benešově v prosinci loňského roku jsme hovořili s přítomnými o jejich zkušenostech s Civilní ochranou ČR. Zajímalo nás, jestli Civilní ochrana ČR plní své úkoly, jak se od ní očekává, ptali jsme se na Integrovaný záchranný systém okresů.

LIDSKÝ POTENCIÁL
PRACOVAL SKVĚLE

Chvála i výhrady

Ing. Bc. Jan Teplý, přednosta Okresního úřadu Zďár nad Sázavou: „Spolupráce bučovického pluku CO s okresním úřadem Zďár nad Sázavou je na vynikající úrovni. Možná je to tím, že jsme se loni osobně zúčastnili dobrovolného vojenského cvičení. S jednotlivými náčelníky i velitelem pluku se znám osobně. Společně jsme uspořádali tematické cvičení do obce Blížkov, kde jsme společně zlikvidovali polorozpadlý objekt, bývalý statek. Samozřejmě se při této příležitosti vyzkoušela součinnost s hasiči, kynologickou brigádou a jednotkou CO Tišnov. Jinými slovy: bylo to komplexní cvičení CO tak, jak by ve skutečnosti mělo vypadat. Tato cvičení jsou nutná, to jsme si dokázali při poslední havárii

letadla Mig 23, dojezdové rychlosti a vzdálenosti, rozsah nasazení techniky a všechny další náležitosti se domlouvaly velice rychle a jednoduše. Zásah ze strany bučovického pluku byl perfektní.“

Stanislav Navrátil, přednosta Okresního úřadu Bruntál:

„Každý si ještě dnes pamatuje na povodně na Bruntálsku. Museli jsme povolát kozlovský pluk a předurčené vojáky vojenského útvaru z Přáslavic, kteří nám pomohli ve druhé fázi tyto povodně řešit. Já jsem o tom úmyslně nehovořil, protože bych se musel dotknout některých citlivých problémů, které by mohly vlastní úsilí vojáků znehodnotit. Pomoc kozlovského pluku byla velice výrazná zrovna

tak, jako vojáků z Přáslavic. Měli jsme výhrady pouze k tomu, jak celý systém co nejrychleji zaktivizovat. Jde mi konkrétně o počáteční, tedy spuštění vlastní komunikace. Velice obtížně jsem hledal kompetentní osobu, která by byla schopna dát povel. V daný okamžik jsem mohl kontaktovat pouze dozorce, na kterého jsem měl spojení, protože vše probíhalo v nočních hodinách. Především u 2. armádního sboru dozorce musel hledat svého příslušného velitele, který by mohl dát pokyn. Ten také nebyl v dosahu a nakonec se vše řešilo až v následných dopoledních hodinách. Druhá věc: projevil se, že technika, kterou jsme si vyžádali, necvičí. Vojáci ano, ale technika necvičí, takže už během přesunu se ukázaly některé problémy. Údržba a stav neodpovídá požadavku a situaci, která může nastat. Ale vlastní lidský potenciál, ten tu pracoval skvěle. Do Integrovaného záchranného systému tyto jednotky nesporně patří.“

Ing. Petr Cakl, tajemník Magistrátu města Plzně: „Jednou ze specifických oblastí civilní ochrany je zabezpečení občanů prostředky individuální ochrany, které jsou dnes uloženy v cca 400 místech na území města Plzně. Toto skladování přináší mnoho negativních dopadů na pracovní síly, nároky na energii, na kvalitu podmínek skladování a na potřeby nebytových prostor. Perspektivně se rysuje možnost v roce 1997 převzít objekt, který doposud sloužil jako sklad Ministerstva obrany - vojenské části CO. Jeho získání by vytvořilo podmínky pro centrální skladování materiálu CO pro obyvatelstvo města Plzně, zejména všech druhů filtrů, dětských vaků, ochranných roušek, protichemických oděvů, přístrojů apod. Finanční rozvaha ukazuje, že soustředěním materiálu už v roce 1998 povede k částečné úspoře dosud vynakládaných fi-

nančních prostředků na nájmy, pracovní síly, údržbu a energii. Zároveň dojde k uvolnění nebytových prostor v městě Plzni, které bude možno využívat ke komerčním, případně jiným účelům.“

Dr. Zdeněk Moldrýk, zástupce přednosty Okresního úřadu Karviná:

„Já k hovoru o použití pluku CO mohu říct jen to, že jsme zatím nepotřebovali jeho pomoc. Je to sice dobře z jednoho úhlu pohledu. Podzimní povodně se obešly bez tohoto zásahu. Integrovaný záchranný systém je u nás v zásadě před dokončením, byl to hlavní cíl loňského roku. Cvičení bychom si naplánovali později, možná za rok.“

/reš/

Etika jako nezastupitelná složka všech lidských činností a zvláště mezilidských vztahů, se stala signálem k prezentaci jejich kodexů v podnikatelské praxi.

Ekonomika versus etika

V roce 1992 byl v Columbusu (hlavním městě státu Ohio v USA) zorganizován celosvětový kongres na téma „Etika podnikání v globálním světě“. Účastnilo se ho 400 odborníků z dvaceti zemí. V lednu r. 1993 byla zorganizována britská národní konference s názvem „Podnik zítřka“, na níž se sešli vedoucí pracovníci z pětadvaceti předních britských společností. V roce 1993 vzniklo v ČR občanské sdružení pod názvem **Společnost pro etiku v ekonomice**, které sídlí v budově Národohospodářského ústavu Akademie věd. Předsedkyní byla zvolena paní Ing. Marie Bohatá, která má kromě morálních a odborných předpokladů i bohaté zkušenosti s fungováním podobných organizací v zahraničí. Se sdružením úspěšně spolupracuje **Nadace pro rozvoj české společnosti Patrie** - jejímž cílem je program historické paměti národa a podpora uvědomělého občanství. Jednou z forem mezinárodní spolupráce jsou setkání, přednášky a konference se zahraničními odborníky.

Úloha světové podnikatelské komunity

O podnikatelské etice a zkušenostech z empirického výzkumu přednášel v květnu 1994 Prof. Dr. Johannes Brinkmann z Norska. Konference „Byznys a etika“ pořádaná Nadací Patrie byla zaměřena na otázky etiky a transformace, práva státu a etiky společnosti, etického povědomí současné české společnosti a na otázky etiky, ekonomiky a byznysu. Jednání v sekcích se zabývalo otázkami etiky v podnikové praxi a možnostmi