



Komunistické režimy východní Evropy vytvořily ze státních hranic téměř nepropustné bariéry, které oddělily občany, žijící v přirozených celcích, a přerušily i přirozené obchodní cesty a komunikace mezi nejbližšími sousedy. Pár metrů vzdálené osady se nedohoví, nelze převážet zboží, přejít na návštěvu. Taková je smutná skutečnost, kterou je třeba co nejrychleji řešit. Je naprosto nezbytné obnovit dopravu silniční i leteckou a telekomunikační sítě, především v pohraničních oblastech a přizpůsobit je požadavkům doby a rozvoji společnosti. Potřebné projekty Euroregionu již existují. Zrodily se rychle, racionálně, pod tlakem potřeb lidí v Euroregionu žijících. Chceme-li naplnit myšlenku regionů, myšlenku hranice přesahující spolupráce v nové Evropě, není jiného zbyti než soustavným a soustředěným tlakem na všechny zúčastněné vlády přimět je k otevření hranic v co nejširší míře, k podpoře příslušných projektů a investic do infrastruktury a k prosazení potřebných legislativních úprav. Nová stabilní Evropa je Evropou regionů a hranice překračující spolupráce.

Jiří Drda
primátor města Liberce



Liberec



Vše, co jest, už dávno, a vše, co bude, už také dávno bylo, a Bůh předurčuje, co se mělo státi. Srdce Evropy začalo znovu bít. Evropa pulsuje kolem zemí staré koruny svatováclavské: Slezska, Čech, Moravy, Horní a Dolní Lužice. Tyto země spolu bojovaly ve válce, která trvala třicet let. Byly rozbity v bojích o vlastnictví. Boj o vlastnictví je podstatou skryté války ve staré i nové Evropě.

Na frýdlantském zámku si může návštěvník přečíst nápis z 1. září 1647 (I), který platí do dneška: „Mír je silnější než válka.“

Pod tlakem rozpadající se Evropy je to výraz naděje.

Víra, protestanství a katolicismus, vycházející z pravdy božího slova, nakonec přinesly očistění.

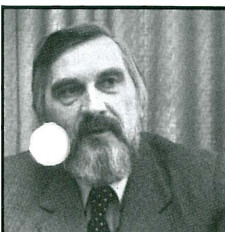
Přeji nám naplnění tohoto velkého požehnání:

„Blahoslavení, kteříž pokoj působí, neboť oni synové Boží slouží budou.“

Dieter Liebig
Landrat z Görlitz



Mariental



Příroda nás obdařila velkým bohatstvím. Dala nám mimo jiné krajinu výjimečné krásy. I když fakt, že tyto krásy nebyly ještě zcela odhaleny turisty z jiných částí Evropy a světa, je jisté předností, jsme povinni tohoto bohatství moudře využívat, aby i v budoucnu mohlo přitahovat zájem turistů. Turistický ruch by měl zůstat v rukou obyvatel Euroregionu, aby se stal prostředkem pro jeho další hospodářský rozvoj.

Abychom přilákali návštěvníky, musíme svůj domov rychle uvést do pořádku a pro jeho obyvatele vytvořit příznivé podmínky. Podle mého názoru je nejdůležitější ozdobit životní prostředí zdevastované kořistnickou hospodářskou politikou minulých 40 let. Znečištění má však charakter globální, a proto je nutná intenzivní spolupráce pro zajištění čistoty řek, nápravu stavu ovzduší, rekultivaci terénů po povrchové těžbě i pro zavádění nových metod získávání energie z hnědého uhlí.

Základní podmínkou úspěchu naší iniciativy je integrace veřejnosti Euroregionu, které lze dosáhnout pomocí neomezených kontaktů, spolupráce v různých oborech i péči o kulturní dědictví.

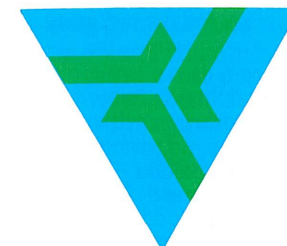
Zatím jsme na začátku. Výsledky naší práce ocení děti a vnuci narození už na půdě Euroregionu.

Jerzy Nalichowski
vojvoda jeleniogorský

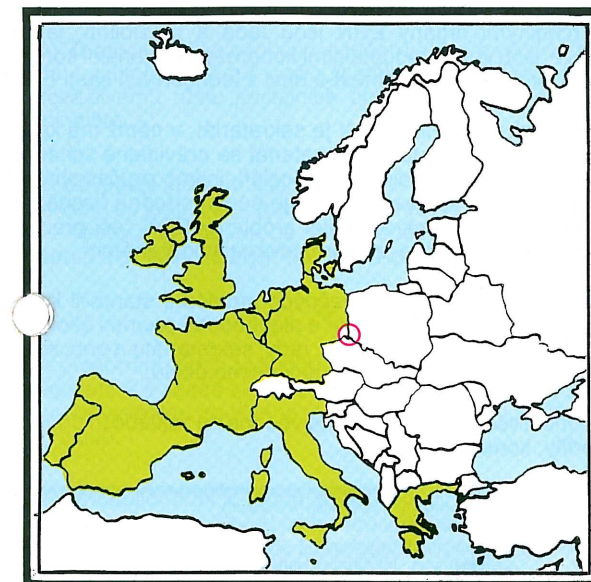


Jelenia Góra

KOMUNÁLNÍ SDRUŽENÍ MĚST A OBCÍ



EUROREGION
NEISSE
NISA
NYSA





CS

EUROREGION NISA - ČESKÁ ČÁST

Česká část ERN se rozkládá na území severovýchodních Čech. Největším městem a přirozeným centrem oblasti je Liberec se 102 tisíci obyvateli. K městům, která mají nad 10 tisíc obyvatel patří Jablonec nad Nisou (46 tis.), Česká Lípa (40 tis.), Varnsdorf (16 tis.), Turnov (15 tis.), Nový Bor (12 tis.), Rumburk (11 tis.), Semily (10 tis.).

Přirozenou hranici mezi českou a německo-polskou částí ERN tvoří Lužické a Jizerské hory a Krkonoše. V oblasti pramení řeky Jizera a Ploučnice spadající do povodí Labe a Nisa v povodí Odry. Převládajícím krajinným typem v české části ERN je pahorkatina a hornatina s více než 50% lesních porostů.

Hlavními výrobními odvětvími jsou průmysl sklářský (např. Preciosa Jablonec n.N., Crystalex Nový Bor), strojí a kovozpracující (Liaz Jablonec n.N., Elitex Jablonec n.N.), textilní a oděvní (Textilana Liberec, Seba Tanvald, Kolora Semily), stavebních hmot (Severokámen Liberec), potravinářský (Milko Liberec), gumárenský (Vulkan Hrádek n.N.) a plastikářský (Europlast Frydlant). V Liberci je Vysoká škola strojí a textilní, která má dnes 4 fakulty a je současně sídlem Střešova pro koordinaci výzkumu na vysokých školách v Euroregionu Nisa.

V české části ERN se nachází mnoho turisticky velmi atraktivních oblastí. Především jsou to Lužické a Jizerské hory a Krkonoše, velmi vhodné pro letní i zimní turistiku a sporty. Okouzující části Českého ráje na Semilsku a Turnovsku s pískovcovými skalami a rybníky jsou vyhledávány pěšími turisty a horolezci. Máchovo jezero na Českolipsku o rozloze 240 ha ležící uprostřed rozsáhlých borových lesů je ideálním místem pro letní rekreaci.

Všechna větší města v oblasti se vyznačují malebným okolím lákajícím k letním i zimním toulkám přírodou i po historických památkách. Z těch je třeba zmínit zejména zámek vévody z Valdštejna ve Frydlantu a barokní chrám v Jablonném v Podještědí, v jehož katakombách jsou uloženy ostatky blahoslavené Zdislavy, patronky rodiny pocházející z nedalekého hradu Lemberka. V Českém ráji jsou velmi navštěvovanými objekty středověké hrady a zámky (Valdštejn, Valeč, Hrubá Skála) i oblasti se stopami prvotního osídlení v neolitu (Drábské světničky, Klamovna).

Mezi městy české části ERN existuje poměrně dobré silniční i železniční spojení. Praha je s regionem spojena dálnicí, která v Turnově přechází do silnice 1. třídy ve směru na Liberec a Jablonec n.N.

V Liberci je letiště vhodné pro přistávání menších dopravních letadel. Další letiště, která zbyla po odsunu ruských vojsk, se nacházejí na Českolipsku (Mimoň, Ralsko). Jejich využití by mohlo zlepšit i strukturu celé oblasti, zejména pokud by se podařilo dosáhnout právního spojení s německou a polskou částí ERN.

Euroregion Nisa není tedy vhodnou oblastí zájmu pouze pro turisty, ale i pro investory a podnikatele.

ADRESA: EUROREGION NISA – regionální komunální sdružení měst a obcí severních Čech
Úřad města Liberce
Nám. Dr. E. Beneše 1
460 59 Liberec
tel. 0042-48-237 50
fax 0042-48-223 58



D

EUROREGION NISA - NĚMECKÁ ČÁST

Německá část Euroregionu Nisa, oblast Horní Lužice a Dolního Slezska zaujímá plochu 4378 km² a žije v ní asi 725 000 obyvatel.

Patří sem okresy Görlitz, Zittau, Bautzen, Niesky, Hoyerswerda, Kamenz, Weißwasser, Löbau, Bischofswerda a statutární město Görlitz. Největším městem a současně střediskem Východního Saska je Görlitz. Co do velikosti následují Hoyerswerda, Bautzen a Zittau.

Nejvýznamnějšími toky jsou Nisa (Neisse) a Spréva (Spree). Nejvyššími vrcholy regionu jsou Luž (Lauche 793 m n.m.) a Hvozď (Hochwald 749 m n.m.) v Žitavském pohoří.

Region zahrnuje - včetně nadregionálních komunikací - síť státních a okresních silnic 1. a 2. třídy, což zajišťuje dobré spojení mezi okresy. K tomuto přistupují ještě dvě hlavní trati Německých železnic - Zittau-Görlitz-Cottbus-Berlin a Zittau-Görlitz-Bautzen-Dresden-Leipzig, které budou do r. 1996 napojeny na síť Intercity. Dálnice A4 z Drážďan bude prodloužena z Bautzen až ke státní hranici. Silnice B178 bude probudována na čtyřproudovou spojnicí dálnice z Löbau-Zittau s ČSFR.

Oblast Horní Lužice a Dolního Slezska má tolik přírodních krás jako téměř žádná jiná část Německa. Rozsáhlá vřesoviště a kraj jezer na severu nabízejí nepřeberné možnosti pro táboření. Na jihu na ně navazují překrásné lesy a pohoří. Homolužická vrchovina a především Žitavské hory poskytují návštěvníkům a turistům rozptýlení a odpočinek.

Klenotem naší oblasti jsou dobře zachovalá města plná uměleckých pokladů a cenných staveb. Svědčí o slavné minulosti a zároveň jsou nositeli znovuprobuzeného uvědomění tohoto regionu. Architektura zachovaná např. v Görlitz, Bautzen a Zittau je jedinečná v celém Německu. K tomu patří i oblast hrázdných domů v Horní Lužici, která představuje největší souvislou plochu památek lidové architektury v Evropě.

Oblast byla vždy i křižovatkou významných obchodních cest. Vedla tudy např. „Via Regia“ spojující východ a západ, ale i solná stezka ze severu na jih. Znovuoživení těchto obchodních tras významně ovlivní vztahy ve středo-východní Evropě. Kulturu našeho regionu představují zejména divadla v Görlitz, Bautzen a Zittau, ale také Kamenz, rodiště básníka a dramatika Lessinga. Také přírodní park vytvořený knížetem Pücklerem v Bad Muskau poskytuje našim hostům kulturní zážitky.

Hospodářská struktura je charakterizována těžbou hnědého uhlí a výrobou energie v okolí Hoyerswerdy, Weißwasseru a Görlitz na severu a východě regionu. Tradičními průmyslovými odvětvími střední a jižní části jsou průmysl textilní a oděvní, strojírenský, automobilový a sklařský, dále zemědělství a zahradnictví.

Významnou úlohu v tomto regionu hrála a hraje turistika.

ADRESA: Kommunalgemeinschaft
EUROREGION NEISSE
Sektion der BR Deutschland e. V.
Bahnhofstr. 30
0-8800 Zittau
tel. 0049-3583-512 524
fax 0049-3583-512 517



PL

EUROREGION NISA - POLSKÁ ČÁST

Polská část ERN zahrnuje 40 obcí vojvodství jeleniogorského, které leží v severozápadním Polsku. Na rozloze 4378 km², ve 25 městech a 351 vesnicí žije 518 tisíc obyvatel. K největším městům rozkládajícím se na úpatí Krkonoš patří hlavní město vojvodství Jelenia Góra (98 tis. obyvatel), Bolesławiec (43 tis.), Zgorzelec (38 tis.), Luban' Sl. (24 tis.), Bogatynia (19 tis.) a Gryfów Sl. (11 tis.). V Polsku i za hranicemi jsou známa horská turistická městečka Szklarska Poręba (8 tis.), Karpacz (5 tis.) a Świeradów Zdrój (5 tis.).

Dominantou vojvodství jsou hory. Podél hranice s Čechami se táhne západní část Sudet, která se dělí na Jizerské hory a Krkonoše s nejvyšším vrcholem Sněžkou (1602 m n.m.). Krkonoše chrání od jihu Jeleniogorskou kotlinu. Její východní a severní hranici tvoří Rudawy Janowickie a Góry Kaczawskie. Toto utváření terénu představuje zajímavou turistickou nabídku. Od r. 1976 se každý rok na začátku března koná ve Szklarske Porębě Mezinárodní běh Piastovců, který bude brzy začleněn do Světové organizace lyžařských dálkových běhů „Worldloppet“.

Jeleniogorské vojvodství je oblastí léčivých pramenů. V Świeradówie a Czernawie Zdroju vyvěrají minerální prameny, v lázních Cieplce termální prameny o teplotě kolem 73°C, kterých se využívá k léčení chorob pohybového ústrojí.

Další atrakcí pro turisty i lázeňské hosty je bohaté kulturní dědictví naší oblasti. Mezi nejproslulejší památky patří cisterciácké opatství z 13. stol. v Krzeszowie u Kamienné Góry, dřevěný kostelík z 13. stol. známý jako svatyně Wang, převezený v r. 1844 z Norska. Dalšími významnými památkami jsou středověké obranné hrady Chojnik, Boleczów a Bolkow.

Kulturní nabídka jeleniogorského vojvodství je rovněž bohatá. Každoročně v srpnu se koná Mezinárodní festival ochotnických divadel, dále četné akce v rámci tzv. Jeleniogorského září, mimo jiné např. festival vážné hudby a divadelní setkání. Naš region dává velké možnosti pro podnikání. Je bohatý na přírodní zdroje: hnědé uhlí, dolomit, křemen, jíl a písky (např. kaolin), stavební kámen i drahé kameny. Na základě toho se zde rozvinul průmysl energetický (elektrárna „Turów“ Bogatynia), těžební (hnědouhelný důl Turów), sklářský (závod technického skla Jelenia Góra, závod osvětlovacího skla POLAM Pieńsk), stavebních hmot (závod stavební keramiky Nowogrodzce) a keramický (Keramické závody Bolesławiec). Z dalších odvětví je zastoupen průmysl textilní (továrna na koberce Kowary, Giełbultowski bavlnářské závody, oděvní závody KAMODEX Kamienna Góra), kovoprůmysl (slévárna ZREMB Jelenia Góra) elektrotechnický a elektronický.

Velkou předností jeleniogorského vojvodství je jeho rozložení pro důležité komunikace spojující jih Evropy se Skandinávií, která se u křižuje s dálnicí Wrocław-Berlin a mezinárodními tahy do Drážďan, Lipska a Mnichova. Tato poloha je příznivá pro rychlý rozvoj komunikačního systému s celou západní Evropou a usnadní jak hospodářskou spolupráci, tak turistické kontakty.

ADRESA: Stowarzyszenie Gmin Polskich
EUROREGIONU NYSA
Urząd Wojewódski w Jeleniej Górze
Plac Ratuszowy 58
58-500 Jelenia Góra
tel. (0)0048-75-26001/43
fax (0)0048-75-2229

ÚVODNÍ INFORMACE

Euroregion Nisa (ERN) je regionem tří pohraničních oblastí, ležících v srdci Evropy na území, kde se stýkají hranice Spolkové republiky Německo, Polské republiky a České republiky.

Všechny tři oblasti spojuje mnoho společných zájmů i problémů vyplývajících z podobných životních podmínek a z několikasetleté společné historie i z chyb touto historií navršených.

Mimořádná geopolitická poloha ERN je v současnosti dána tím, že leží na hranicích mezi Evropskými společenstvími a dvěma zeměmi středo-východní Evropy. Je to jedno z území, na němž se budou vytvářet vztahy Východ - Západ v nové evropské dimenzi.

ERN vznikl jako výsledek iniciativy komunálních politiků všech tří stran, kteří se sešli ve dnech 23. - 25. května 1991 v Žitavě a dohodli se na další spolupráci.

Vycházeli přitom ze všeobecně známého poznatku, že pohraniční oblasti každého státu jsou z hospodářského i kulturního hlediska zpravidla hůře vyvinuty než jeho vnitřní oblasti a že k snazšímu řešení problémů pohraničních oblastí může významně přispět bezprostřední spolupráce lidí v nich žijících a institucí, které v nich působí.

Formálně je ERN tvořen třemi komunálními sdruženími měst a obcí, které spolu uzavřely dohodu o spolupráci bez ohledu na hranice, vytvořily k tomu potřebnou organizační strukturu a dohodly se na jednacích řádech společných institucí.

Vrcholnými orgány ERN jsou rada a prezidium, jejichž členové jsou voleni regionálními kongresy. Regionální kongresy tvoří volení zástupci měst a obcí z jednotlivých částí ERN.

Výkonným orgánem ERN je sekretariát, v němž má každá strana jednoho zástupce. Sekretariát se pravidelně schází ke společné práci v koordinační kanceláři, jejímž současným sídlem je Žitava. Práce sekretariátu je bezprostředně řízena prezidiem a radou. Konkrétní dílčí problémy ERN řeší pracovní skupiny, jejichž práce je koordinována sekretariátem.

Na základě rozboru společných problémů stanovili komunální politikové ERN jeho cíle a dlouhodobé prioritní úkoly. Na společných jednáních prezidia, rady, sekretariátu a pracovních skupin se hledají cesty ke splnění těchto úkolů.

Činnost všech orgánů ERN je vedena na základě tří principů: tripartity, konsensu a rotace.

Vydal: Euroregion Nisa-Neisse-Nysa (Ern)
Text: Sekretariát Ern
Grafická Úprava: Markéta Sobolevičová
Tisk: Neubauer - Int. Druck-, Handels- und Werbeunternehmen
O-6422 Ernstthal am Rennsteig · Piesauer Str. 40
46001 Liberec 1 · Praha 35/21
Další informace: Handbuch Euroregion Neisse
Verlag A. Werner
Blumenstr. 9, O-8900 Görlitz · Tel. 24491

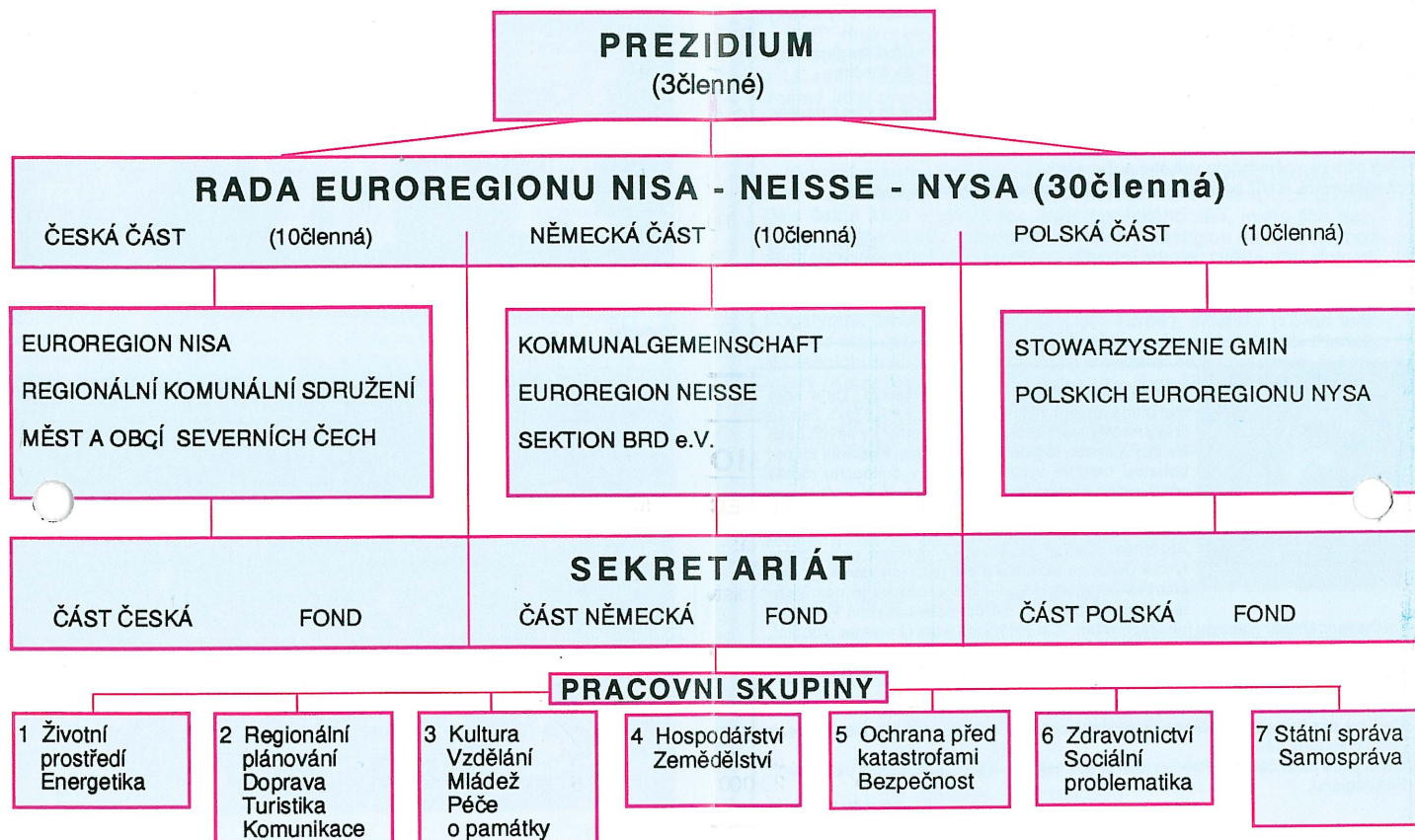
CÍLE EUROREGIONU NISA:

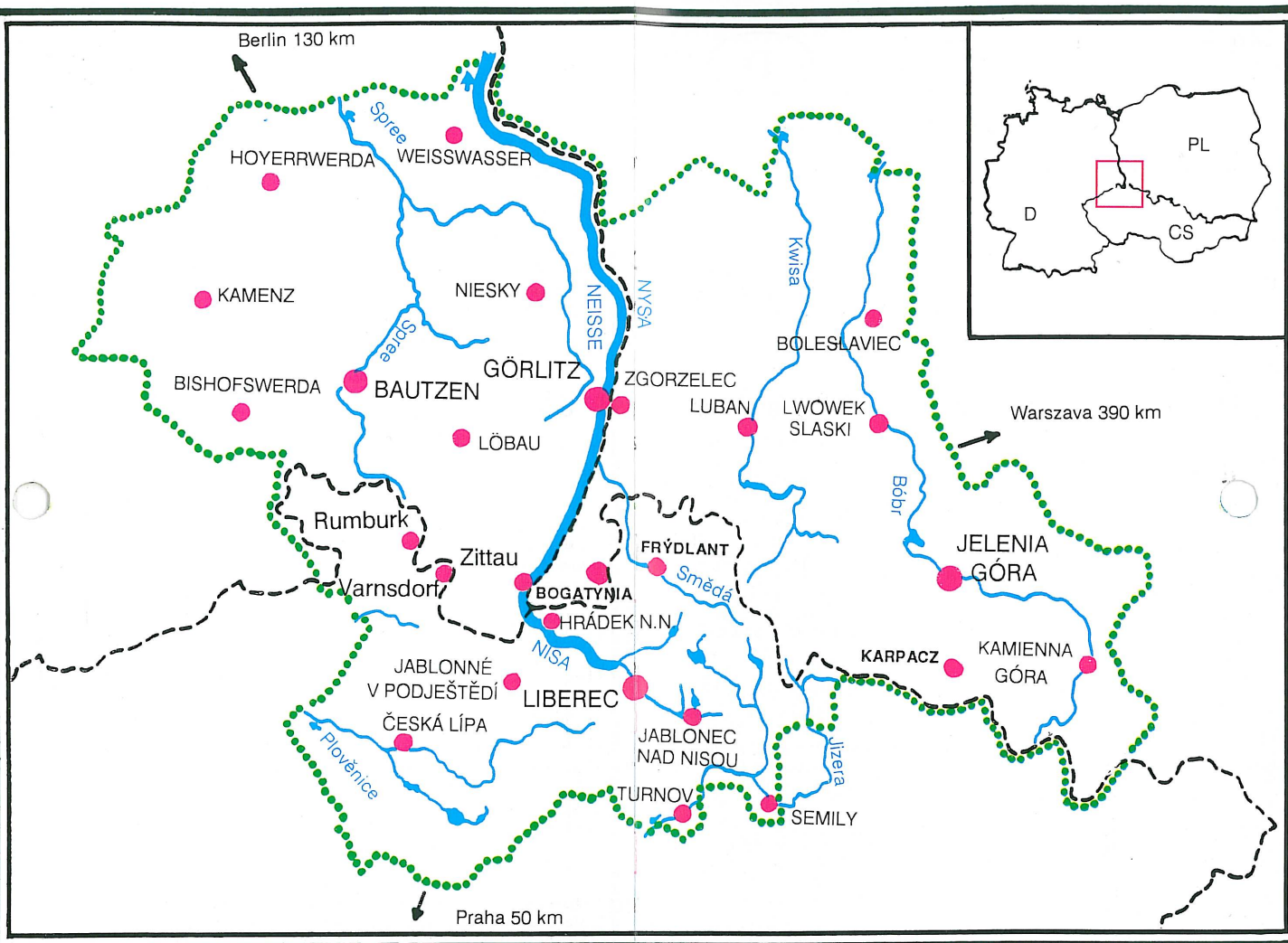
1. Odstranění omezujícího působení státních hranic
2. Pozvednutí životní úrovně obyvatel Euroregionu Nisa
3. Zlepšení přírodních a kulturních podmínek života v Euroregionu Nisa
4. Rozvoj hospodářského potenciálu Euroregionu Nisa

DLOUHODOBÉ PRIORITNÍ ÚKOLY EUROREGIONU NISA:

1. Vypracování regionálního projektu hospodářského rozvoje Euroregionu Nisa
2. Zvýšení propustnosti hranic se zřetelem k regionálním a nadregionálním dopravním spojmům a požadavkům turistiky
3. Vypracování společného programu zlepšení životního prostředí v Euroregionu Nisa
4. Vybudování společné komunikační informační sítě mezi jednotlivými částmi Euroregionu Nisa

ORGANIZAČNÍ STRUKTURA





HLAVNÍ PROBLÉMY EUROREGIONU NISA

Téměř všechny problémy ERN vyplývají z geopolitické polohy, která se promítá do jeho dávné i nedávné historie. Po celá staletí zde docházelo ke střetům mocenských zájmů, které v Evropě vyvrcholily druhou světovou válkou se všemi jejími následky. Tuto oblast velmi postihl zejména poválečný vývoj po roce 1945, kdy se zde prosadily totalitní způsoby života společnosti, které se nakonec projeví takto:



1) Neblahý vliv hranic mezi totalitními státy vedl k oslabení infrastruktur ve všech rovinách (zanedbané silniční a železniční spoje, telekomunikační sítě i systém služeb).

2) Kořistnický způsob hospodaření vedl ke značnému zhoršení životního prostředí. Silné imisní zatížení oblasti z energetických zdrojů uvnitř i vně oblasti vedlo k povážlivému oslabení lesních porostů především v Jizerských horách a Krkonoších. Tento stav je o to horší, že jsou postiženy oblasti turisticky velice přitažlivé. Ze stejných příčin jsou v celé oblasti silně znečištěny vodní toky, zejména pak vodní páteř regionu - řeka Nisa.

3) Celý způsob života v totalitní společnosti komunistického typu nemotivoval lidi ke studiu jazyků. Tím postupně narůstaly jazykové bariéry mezi lidmi na různých stranách hranic, což se negativně projevovalo v kulturní oblasti.

4) Zhroucení příkaznického systému řízení hospodářství po pádu totalitních režimů vedlo v některých částech regionu k povážlivému růstu sociálních problémů (nezaměstnanost, kriminalita).

5) Zavedení konvertibilní měny v nových spolkových zemích Německa po jeho sjednocení vedlo k zesílení rozdílů kupní síly mezi německou markou na jedné straně a československou korunou a polským zlotým na straně druhé.



K překonání všech těchto problémů je velice důležité snažit se společně a všemi silami dosáhnout vytčených cílů Euroregionu Nisa cestou trpělivého plnění nejen prioritních, ale i menších úkolů.

Rozhodující krok v tomto směru byl již učiněn. Lidé žijící v této oblasti projeví svou politickou vůli společně řešit společné problémy tím, že založí Euroregion Nisa.

EUROREGION V ČÍSLECH

ČESKÁ ČÁST

Celková rozloha: 3 100 km²
Počet obyvatel: 419 000
Hustota obyvatelstva: 135 na km²

Struktura městského osídlení:

Počet obyvatel	Počet měst
> 100 000	1
50 000 - 100 000	0
20 000 - 50 000	2
10 000 - 20 000	5

NĚMECKÁ ČÁST

Celková rozloha: 4 378 km²
Počet obyvatel: 713 000
Hustota obyvatelstva: 163 na km²

Struktura městského osídlení:

Počet obyvatel	Počet měst
> 100 000	0
50 000 - 100 000	2
20 000 - 50 000	3
10 000 - 20 000	5

POLSKÁ ČÁST

Celková rozloha: 4 378 km²
Počet obyvatel: 518 000
Hustota obyvatelstva: 118 na km²

Struktura městského osídlení:

Počet obyvatel	Počet měst
> 100 000	0
50 000 - 100 000	1
20 000 - 50 000	5
10 000 - 20 000	5