



Reżimy komunistyczne wschodniej Europy uczyniły z granic państwowych niemal nieprzepuszczalne bariery, które oddzieliły od siebie obywateli żyjących w naturalnych jednostkach regionalnych i korzystających z naturalnych szlaków handlowych i powiązań komunikacyjnych między najbliższymi sąsiadami. Oddalone od siebie „o krok” osiedla nie mogą się porozumiewać, nie można przewieźć towarów, odwiedzać się. To jest smutna rzeczywistość, którą trzeba jak najszybciej zmienić. Konieczna jest modernizacja transportu drogowego i lotniczego oraz sieci telekomunikacyjnej, zwłaszcza w obszarach przygranicznych, i przystosowanie jej do wymogów naszego czasu i potrzeb rozwijającego się społeczeństwa. Niezbędne projekty w Euroregionie Nysa już istnieją. Powstały szybko, logicznie, pod ciśnieniem potrzeb ludzi żyjących w tym regionie. Jeżeli chcemy w nowej Europie urzeczywistnić ideę współpracy ponadgranicznej, nie ma innej możliwości, jak systematycznym i skoncentrowanym naciskiem skłonić wszystkie zainteresowane rządy do otwierania granic w jak najszerszym sensie, do wspierania właściwych projektów i inwestowania w infrastrukturę, a także do forsowania niezbędnych regulacji prawnych. Nowa, stabilna Europa jest Europą regionów oraz współpracy przekraczającej graniczne podziały.

Jiří Drda
Primator miasta Liberec



To co jest, dawno już było, i to co ma się zdarzyć też już było. I oto Bóg znów przywołuje to, co minęło. Serce Europy znów bić zaczyna. Europa pulsuje wokół krajów dawnej Wacławów korony: Śląska, Czech, Moraw, Górnych oraz Dolnych Łużyc. Padły one wspólnie w tamtej wojnie, która lat trzydzieści trwała. Załamały się, potykając o problem własności. Walka o posiadanie to pełzająca wojna starej i nowej Europy.

Na frydlańckim zamku turysta może przeczytać inskrypcję z 1 września (!) 1647 r., aktualną także dzisiaj:

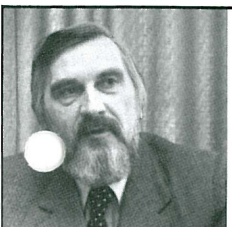
„Pokój jest potężniejszy niż wojna”

W obliczu rozpadającej się Europy – to był znak nadziei. Wiara, protestantyzm i katolicyzm z prawdy słowa Bożego przyniosły w końcu oczyszczenie.

Życzę nam spełnienia tej wielkiej obietnicy:

„Błogosławieni, którzy czynią pokój, albowiem oni synami Bożymi nazwani będą.” (Mat. 5 9.)

Dieter Liebig
Landrat powiatu Görlitz



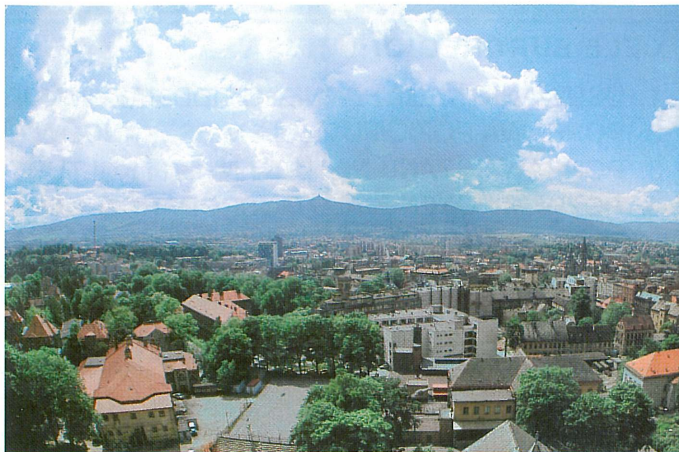
Natura wyposażała nas hojnie. Podarowała m. in. krajobrazy wyjątkowej urody. Ich dodatkową zaletą jest fakt, że nie zostały jeszcze w pełni odkryte przez turystów z innych części Europy i świata, będą więc stanowić atrakcję przez wiele lat. Winniśmy zatem mądrze wykorzystać to nasze największe bogactwo, czyniąc przemysł turystyczny podstawą utrzymania mieszkańców Euroregionu oraz dźwignią jego dalszego rozwoju gospodarczego.

Aby zapraszać gości, trzeba wcześniej uporządkować dom i stworzyć godziwe warunki domownikom. Najważniejszą sprawą jest tu, moim zdaniem, uzdrowienie środowiska, naturalnego, zdegradowanego wskutek rabunkowej gospodarki minionych 40 lat. Ponieważ zanieczyszczenia mają charakter transgraniczny, potrzebne są wspólne, intensywne prace nad utrzymaniem czystości rzek, poprawą stanu powietrza, rekultywacją terenów po kopalniach odkrywkowych oraz wdrożeniem nowoczesnych metod pozyskiwania energii z węgla brunatnego.

Podstawowym warunkiem powodzenia naszej inicjatywy jest integracja społeczeństwa Euroregionu poprzez swobodne kontakty, współpracę w różnych dziedzinach oraz pielęgnowanie dziedzictwa kulturowego.

Jesteśmy dopiero na starcie. Owoce naszych prac ocenią dzieci i wnuki urodzone już na ziemiach Euroregionu.

Jerzy Nalichowski
wojewoda jeleniogórski



Liberec

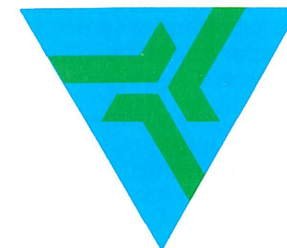


Marienalt

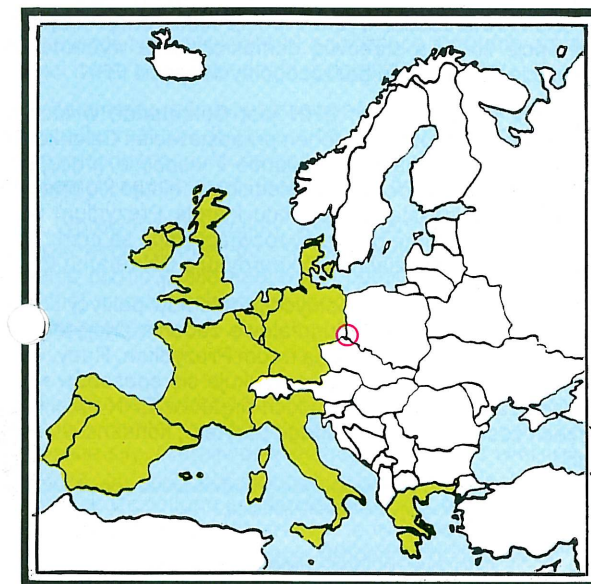


Jelenia Góra

STOWARZYSZENIE MIAST I GMIN



EUROREGION NEISSE NISA NYSA





CS

EUROREGION NYSA – CZĘŚĆ CZESKA

Czeska część ERN rozciąga się na terytorium Północnych Czech. Największym miastem i naturalnym centrum tego obszaru jest Liberec liczący 102.000 mieszkańców. Do miast liczących powyżej 10.000 mieszkańców należą: Jablonec n. N. (46.000), Ceska Lipa (40.000), Varnsdorf (16.000), Turnov (15.000), Nový Bor (12.000), Rumburk (11.000), Semily (10.000).

Naturalną granicę pomiędzy czeską a niemiecką i polską częścią ERN tworzą pasma górskie Gór Łużyckich, Gór Izerskich oraz Karkonoszy. Na obszarze tym biorą swój początek rzeki Lzera i Ploucnica należące do zlewni Łaby, oraz Nysa wchodząca w skład zlewni Odry.

Przeważający typ krajobrazu w czeskiej części ERN ma charakter pagórkowaty oraz górzisty, z ponad 50 % udziału powierzchni leśnych.

Najważniejszymi gałęziami przemysłu są: przemysł szklarski (n. p. Preciosa Jablonec n. N., Crystalex Nový Bor), maszynowy oraz przetwórstwa metali (LIAZ Jablonec n. N., Elitex Jablonec n. N.), tekstylny i odzieżowy (Textilana Liberec, Seba Tanvald, Kolora Semily), produkcji materiałów budowlanych (Severokamen Liberec) oraz przemysł spożywczy (Milk Liberec), gumowy (Vulkan Hrádek n. N.) i mas plastyczny (Europlast, Frydlant). W Libercu jest Wyższa Szkoła Maszynowa i Tekstylna, która składa się z 4 wydziałów i wspólnie jest siedzibą Osrodka Koordynacji Badań w szkołach wyższych w Euroregionie Nysa.

W czeskiej części ERN znajduje się wiele obszarów bardzo atrakcyjnych dla turystyki. Są to n. p. Góry Łużyckie, Góry Izerskie oraz Karkonosze, które są odpowiednie dla turystyki letniej i zimowej, jak również dla wielu dyscyplin sportu. Uroczne fragmenty "Czeskiego Raju" w pobliżu miast Semily i Turnova, wraz z ich skałami piaszczystymi oraz stawami, są bardzo chętnie odwiedzane przez turystów pieszych, ale także przez wspinaczy. Machovo Jezero w rejonie Czeskiej Lipy, z 240 ha powierzchni, leżące wewnątrz rozległych lasów sosnowych, jest idealnym miejscem dla wypoczynku w lecie.

Wszystkie większe miasta w tym regionie odznaczają się malowniczym otoczeniem, które zarówno latem jak i zimą zachęcają do wędrówek lub zwiedzania zabytków historycznych. Wśród nich należy przede wszystkim wymienić zamek księcia v. Wallenstein w Frydlancie oraz kościół barokowy w Jablonie, w którego rozległych podziemiach spoczywa błogosławiona Zdzisława, patronka rodziny szlacheckiej pochodzącej z pobliskiego zamku Lemberg. W „Czeskim Raju” wielkim powodzeniem cieszą się budowle średniowiecznych grodów i zamków (Valdstejn, Valecov, Hruša Skala) jak również rejon z śladami pierwszych osiedleń epoki neolitu (Drabske svetnicky, Klamorna).

Pomiędzy ważniejszymi miastami czeskiej części ERN istnieją stosunkowo dobre połączenia drogowe i kolejowe. Praga połączona jest z tym regionem autostradą, która od Turnova prowadzi dalej w kierunku Jablonca n. N. i Liberca jako droga I klasy.

W Libercu znajduje się lotnisko, odpowiednie dla lądowania m. in. samolotów transportowych. Dalsze lotniska usytuowane są w rejonie Czeskiej Lipy (Mimoň, Ralsko) i stanowią pozostałość po wyjściu armii radzieckiej. Ich użytkowanie mogłoby usprawnić system infrastruktury całego regionu, zwłaszcza gdyby się udało stworzyć powiązania transportowe z niemiecką oraz polską częściami ERN.

Tak więc ERN jest nie tylko terenem atrakcyjnym dla zainteresowań turystycznych, ale także dla inwestorów oraz przedsiębiorców.

ADRES: EUROREGION NISA – regionální komunální sdružení měst a obcí severních Čech
Úřad města Liberce
Nám. Dr. E. Beneše 1
460 59 Liberec
Tel. (0)0042-(0)48-237 50
Fax (0)0042-(0)48-223 58



D

EUROREGION NYSA – CZĘŚĆ NIEMIECKA

Niemiecka część Euroregionu Nysa, tj. region górnołużycko-dolnośląski zajmuje obszar o powierzchni 4 378 km² zamieszkały przez ok. 725 000 mieszkańców.

W skład regionu wchodzi powiaty Görlitz, Zittau, Bautzen, Niesky, Hoyerswerda oraz Görlitz jako miasto wydzielone. Największym miastem, a równocześnie głównym ośrodkiem wschodniej Saksonii jest Görlitz wyprzedzające pod względem wielkości Hoyerswerdę, Bautzen (Budziszyn) i Zittau (Żytawa).

Nysa i Szprewa to główne rzeki, zaś najwyższymi wyniesieniami są Lausche (793 m. n. p. m.) i Hochwald (749 m. n. p. m.) w Górach Żytawskich.

Uwzględniając ponadregionalne połączenia drogowe, region posiada wydajną sieć dróg federalnych i krajowych I i II klasy. Zapewnia to dobre powiązania między powiatami. Do tego przyczyniają się także dwa główne szlaki kolei (DR) – mianowicie linie Zittau-Görlitz-Cottbus-Berlin oraz Zittau-Görlitz-Bautzen-Dresden-Leipzig, które od 1996 r. zostaną włączone do sieci „InterCity”.

Autostrada A-4 z kierunku Dreżna będzie przedłużona od Bautzen do granicy państwowej w Görlitz. Droga B-178 będzie natomiast rozbudowana jako 4-pasmowy odcinek łączący autostradę z rejonu Löbau-Zittau z terytorium CSFR.

* Region górnołużycko-dolnośląski wyróżnia się bogactwem form krajobrazowych jak chyba żaden inny w Niemczech. Rozległe nietknięte wzniosłości i krajobrazy pojezierne na północy oferują wiele możliwości, zwłaszcza zwolennikom turystyki kempingowej. Na południu dominują wspaniałe lasy i pasma górskie. Pogórze gómołużyckie a zwłaszcza Góry Żytawskie oferują swoim gościom i turystom wypocznik i odpoczynek.

Klejnem naszego regionu są miasta, w dużym stopniu zachowane wraz z ich dziełami sztuki i cenną strukturą zabudowy. To świadkowie wielkiej przeszłości a równocześnie nośniki na nowo budzącej się świadomości całego regionu. Wyjątkowo zachowana architektura n. p. w Görlitz, ale także w Bautzen i w Zittau, jest bodaj czymś unikalnym w swym jednolitym charakterze w skali Niemiec. Podobnie wyjątkowy charakter ma górnołużycki pejzaż budownictwa przysłupowego, reprezentujący największy w Europie zabytkowy, wzajemnie powiązany kompleks architektury ludowej.

Region ten od wieków stanowił skrzyżowanie ważnych szlaków handlowych. Świadczy o tym n. p. „Via Regia” prowadząca ze wschodu na zachód, oraz szlak solny z północy na południe. Wraz z ożywieniem tych szlaków handlowych region ten może znów stać się ważnym pomostem łączącym Europę środkową i wschodnią.

Ofertę kulturową naszego regionu tworzą przede wszystkim teatry w Bautzen, Görlitz i Zittau, ale także Kamenitz – rodzinne miasto Lessinga, czy taki park krajobrazowy w Bad Muskau, założony przez księcia Pücklera. To wszystko oferuje naszym gościom dalsze, liczne przeżycia kulturalne.

Względem struktury gospodarczej obszar ten dzieli się na części należące obecnością kopalni węgla brunatnego oraz przemysłu energetycznego w rejonach Hoyerswerdy, Weißwasser i Görlitz na północy i wschodzie regionu.

Gałęziami przemysłu mającymi tu swoje tradycje i dobrze wpisanymi w strukturę regionu są, lub były, w części środkowej i południowej przemysły tekstylny i odzieżowy, maszynowy, samochodowy, szklarski, przemysł lekki a także rolnictwo i ogrodnictwo.

Ważna rola w regionie winna być także przywrócona turystyce.

ADRES: Kommunalgemeinschaft
EUROREGION NEISSE
Sektion der BR Deutschland e. V.
Bahnhofstr. 30
0-8800 Zittau
Tel. 0049-3583-3549
Fax 0049-3583-3568



PL

EUROREGION NYSA – CZĘŚĆ POLSKA

Polska część ERN obejmuje większość z 40 gmin województwa jeleniogórskiego, położonego w południowo-zachodniej Polsce. Na obszarze 4378 km², w 25 miastach i 351 wsiach, zamieszkuje 518 tys. mieszkańców. Największe miasta to położona u stóp Karkonoszy stolica województwa – Jelenia Góra (98 tys. mieszkańców), Bolesławiec (43 tys.), Zgorzelec (38 tys.), Lubań Śl. (24 tys.), Bogatynia (19 tys.), oraz Gryfów Śl. (11 tys.). W kraju i zagranicą znane są górskie miejscowości turystyczne: Szklarska Poręba (8 tys.), Karpacz (5 tys.) oraz Świeradów Zdrój (5 tys.).

W pejzażu województwa dominują góry. Wzdłuż granicy z Czechami leży zachodnia część Sudetów dzieląca się na Góry Izerskie oraz Karkonosze z najwyższym szczytem – Śnieżką (1602 m n.p.m.). Karkonosze okalają od południa Kotlinę Jeleniogórską. Jej wschodnią i północną granicę stanowią Rudawy Janowickie i Góry Kaczawskie.

Tak ukształtowany teren stanowi interesującą ofertę turystyczną. Począwszy od r. 1976, rokrocznie na początku marca organizowany jest w Szklarskiej Porębie Międzynarodowy Bieg Piastów – impreza, która wkrótce należeć będzie do światowej organizacji narciarskich biegów długodystansowych „Worldloppet”.

Województwo jeleniogórskie to kraina źródeł leczniczych. W Świeradowie i Czarniawie Zdroju występują wody mineralne, a w uzdrowisku Cieplice – źródła termalne o temperaturze około 73 °C, wykorzystywane w leczeniu chorób gośćcowych.

Dodatkową atrakcją dla turystów i kuracjuszy jest bogate dziedzictwo kulturowe naszego regionu. Do „najszlachetniejszych zabytków” należy XIII-wieczne opactwo cystersów w Kreszowie k/Kamiennej Góry. XIII-wieczny drewniany kościółek przewieziony w 1844 r. z Norwegii do Karpacza, zwany świątynią Wang oraz ruiny średniowiecznych zamków obronnych: Chojnika, Bolcowa i Bolkowa.

Oferta kulturalna województwa jeleniogórskiego to odbywający się corocznie w sierpniu Międzynarodowy Festiwal Teatrów Ulicznych oraz liczne imprezy w ramach tzw. WRZESNIA JELENIÓGÓRSKIEGO m. in. festiwal muzyki poważnej oraz jeleniogórskie Spotkania Teatralne.

Nasz region stwarza duże szanse ludziom zainteresowanym działalnością gospodarczą. Występują tu różnorodne bogactwa naturalne: węgiel brunatny, dolomit, kwarc, iły i piaszki (np. kaolin), kamienie budowlane i minerały szlachetne. W oparciu o nie rozwinął się przemysł paliwowo-energetyczny (Elektrownia „Turów” w Bogatyni), wydobywczy (Kopalnia Węgla Brunatnego Turów), szklarski (Huta Szkła Technicznego w Jeleniej Górze, Huta Szkła Oświetleniowego „POLAM-PIENSK” w Piensku, materiałów budowlanych (Jeleniogórskie Przedsiębiorstwo Ceramiki Budowlanej w Nowogrodźcu) i ceramiczny (Zakłady Ceramiczne „Bolesławiec” w Bolesławcu). Inne ważne dla województwa gałęzie to przemysł włókienniczo-odzieżowy (Fabryka Dywanów „Kowary”, Giebułtowski Zakłady Przemysłu Bawełnianego, Zakłady Przemysłu Odzieżowego „KAMODEX” w Kamiennej Górze), metalowy (Jeleniogórskie Zakłady Odlewnicze „ZREMB” w Jeleniej Górze), elektrotechniczny i elektryczny.

Wielkim atutem województwa jeleniogórskiego jest jego położenie na ważnym szlaku komunikacyjnym, łączącym południe Europy ze Skandynawią, który krzyżuje się tu z autostradą Wrocław-Berlin oraz międzynarodowymi szlakami do Dreżna, Lipska i Monachium. Takie położenie zapewnia szybki rozwój systemu komunikacyjnego z całą Europą Zachodnią, ułatwiając współpracę gospodarczą oraz kontakty turystyczne.

ADRES: Stowarzyszenie Gmin Polskich
EUROREGIONU NYSA
Urząd Wojewódski w Jeleniej Górze
Plac Ratuszowy 58
58-500 Jelenia Góra
Tel. (0)0048-75-26001/43
Fax (0)0048-75-222 99

WPROWADZENIE

Euroregion Nysa (ERN) to region obejmujący trzy obszary przygraniczne położone w sercu Europy, u styku granic Republiki Federalnej Niemiec, Rzeczypospolitej Polskiej oraz Republiki Czeskiej. Te trzy obszary wiąże ze sobą wiele wspólnych interesów i problemów wynikających z podobnych warunków życia, z wielowiekowej historii oraz z błędów narosłych w toku tych dziejów.

Szczególne pojęcie geopolityczne ERN wynika stąd, że leży on na granicy między wspólnotami europejskimi a dwoma krajami Europy środkowo-wschodniej. Chodzi zatem o jeden z tych obszarów, na których kształtować się będą stosunki Wschód - Zachód w ich nowym, europejskim wymiarze.

ERN powstał jako rezultat inicjatywy działaczy komunalnych trzech krajów, którzy na spotkaniu w dniach 23-25 maja 1991 r. w Zittau porozumieli się co do dalszego współdziałania. Punktem wyjścia była tu powszechnie znana prawidłowość, iż regiony przygraniczne w każdym państwie są z reguły mniej rozwinięte gospodarczo i kulturalnie niż obszary wewnątrz terytorium kraju, oraz przekonanie, że bezpośrednia współpraca ludzi i instytucji w rejonach przygranicznych przyczyni się do pokonywania problemów występujących na tych obszarach i będzie stanowił znaczący czynnik postępu.

W sensie formalnym ERN tworzą trzy komunalne związki miast i gmin, które zawarły porozumienie o wzajemnej współpracy, utworzyły w tym celu odpowiednią strukturę organizacyjną oraz uzgodniły regulaminy funkcjonowania wspólnych instytucji.

Najwyższymi organami ERN są Rada oraz Prezydium, których członkowie zostali wybrani przez konferencje krajowe. Konferencje krajowe stanowią demokratycznie wybraną reprezentację miast i gmin poszczególnych części ERN.

Organem wykonawczym ERN jest Sekretariat, w którym każdą ze stron reprezentuje jeden przedstawiciel. Członkowie Sekretariatu spotykają się regularnie i wspólnie pracują w biurze koordynacyjnym, którego siedziba znajduje się obecnie w Zittau. Działalnością Sekretariatu kieruje Prezydium oraz Rada ERN. Konkretne problemy rozwiązywane są przez grupy robocze, których działalność koordynuje Sekretariat ERN.

Na podstawie analizy wspólnych problemów politycy i działacze ERN określili cele i długofalowe zadania priorytetowe. W toku wspólnych negocjacji na forum Prezydium, Rady, Sekretariatu oraz grup roboczych poszukuje się sposobów realizacji tych zadań. Praca wszystkich organów ERN opiera się na trzech zasadach: trójjstronnego parytetu, konsensusu oraz rotacji.

Wydawca: Euroregion Nisa-Neisse-Nysa (Ern)
Tekst: Sekretariat Ern
Grafika: Markéta Sobolevičová
Druk: Neubauer - Int. Druck-, Handels- und Werbeunternehmen
O-6422 Ernstthal am Rennsteig · Piesauer Str. 40
46001 Liberec 1 · Pražská 35/21
Inna Informacja: Handbuch Euroregion Neisse
Verlag A. Werner
Blumenstr. 9, O-8900 Görlitz · Tel. 24491

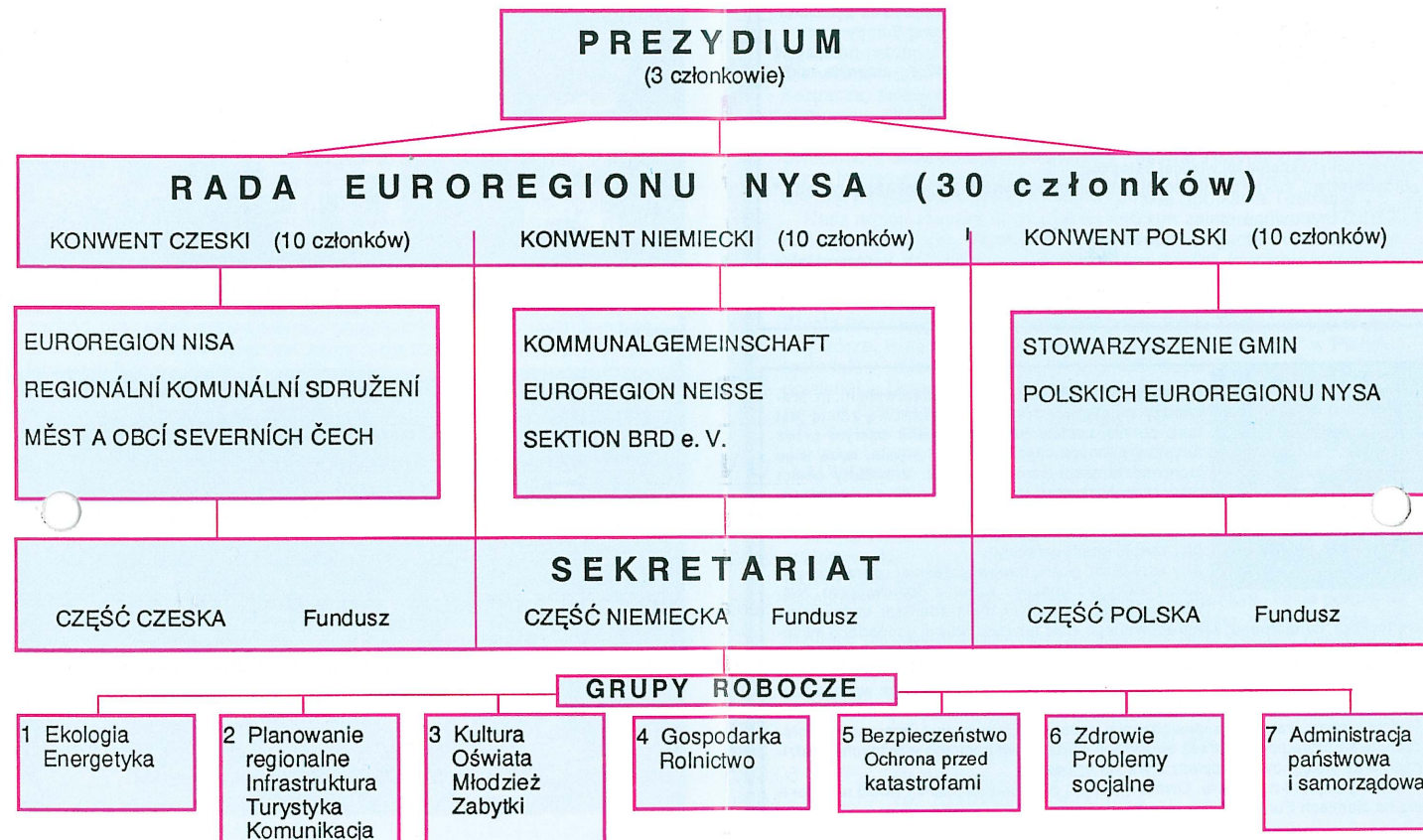
CELE EUROREGIONU NYSA

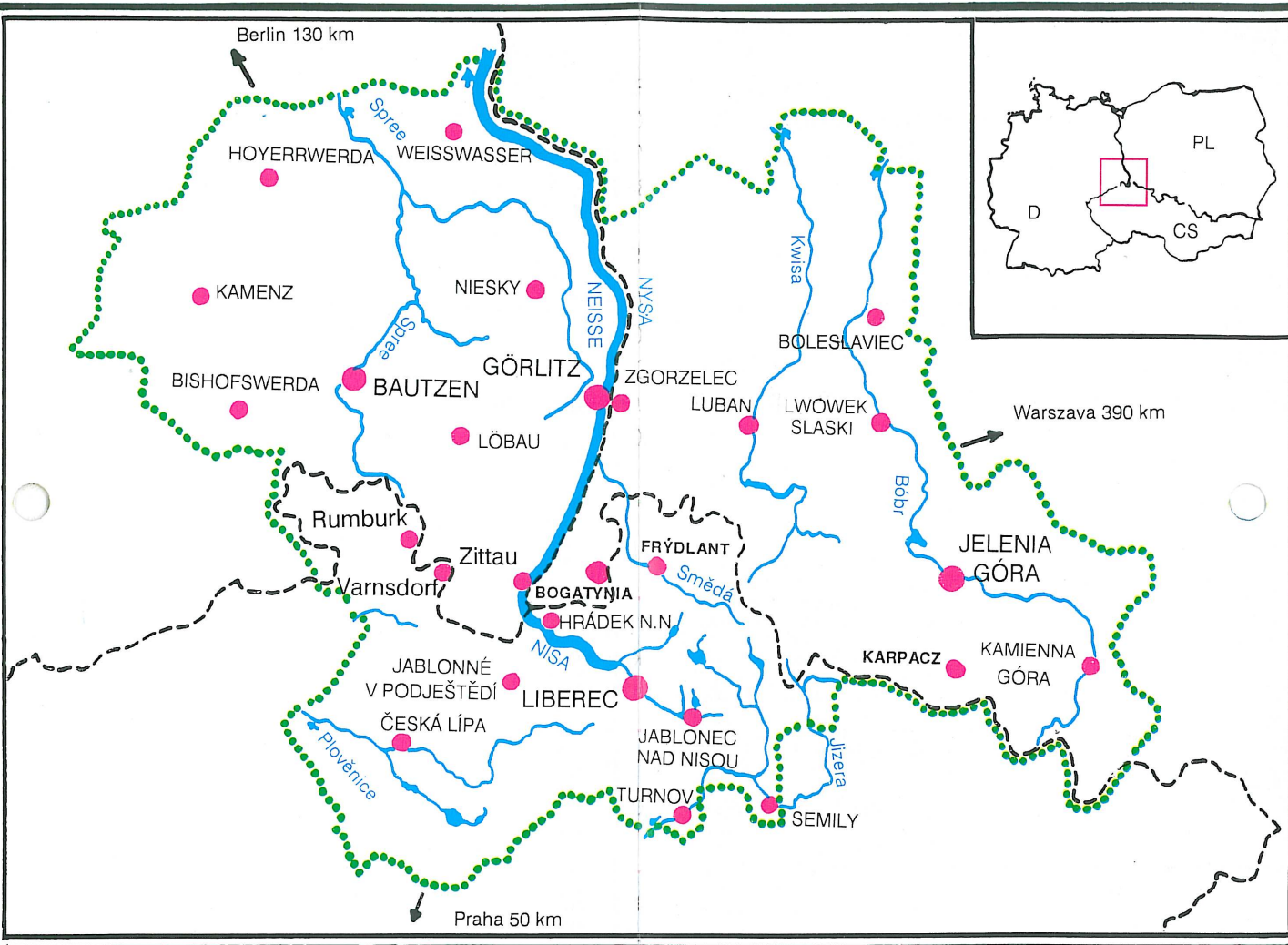
1. USUWANIE NEGATYWNEGO ODDZIAŁYWANIA GRANIC PAŃSTWOWYCH
2. POPRAWA POZIOMU ŻYCIA MIESZKAŃCÓW EUROREGIONU NYSA
3. POPRAWA STANU NATURALNYCH I KULTUROWYCH WARUNKÓW ŻYCIA
4. ROZWÓJ POTENCJALU GOSPODARCZEGO W OBSZARZE EUROREGIONU NYSA

PRIORYTETOWE ZADANIA EUROREGIONU NYSA

1. WYPRACOWANIE REGIONALNEGO PLANU ROZWOJU GOSPODARCZEGO EUROREGIONU NYSA
2. ZWIĘKSZENIE PRZEPUSTOWOŚCI GRANIC Z UWZGLĘDNIENIEM REGIONALNYCH I PONADREGIONALNYCH POWIĄZAŃ TRANSPORTOWYCH ORAZ WYMOGÓW RUCHU TURYSTYCZNEGO
3. WYPRACOWANIE WSPÓLNEGO PROGRAMU EKOLOGICZNEJ SANACJI OBSZARU EUROREGIONU NYSA
4. STWORZENIE WSPÓLNEGO SYSTEMU INFORMACYJNO-KOMUNIKACYJNEGO ŁĄCZĄCEGO POSZCZEGÓLNE CZĘŚCI EUROREGIONU NYSA

STRUKTURA ORGANIZACJI





GŁÓWNE PROBLEMY

Niemal wszystkie problemy ERN wiążą się z położeniem geopolitycznym, które miało wpływ zarówno na jego dawno minione dzieje, jak i na historię najnowszą tych terenów. W ciągu wieków zdarzały się tu interesy mocarstw, a punktem kulminacyjnym tego procesu była II wojna światowa z wszystkimi jej następstwami. Obszar ten dotknięty też został zmianami powojennymi, gdy po 1945 r. wprowadzono totalitarny system funkcjonowania społeczeństwa – efektem końcowym były następujące problemy:

1) Szczelne granice pomiędzy państwami totalitarnymi doprowadziły do regresu infrastruktury na wszystkich poziomach (zaniedbane połączenia drogowe i kolejowe, zaniedbana sieć połączeń telekomunikacyjnych oraz system usług).

2) Rabunkowa gospodarka spowodowała znaczną degradację środowiska naturalnego. Silne obciążenie tego obszaru emisjami ze źródeł energetycznych ulokowanych wewnątrz regionu i poza jego granicami doprowadziło do radykalnego pogorszenia stanu lasów, przede wszystkim w Górach Izerzkich i w Karkonoszach. Sytuację pogarsza fakt, że są to rejony szczególnie atrakcyjne turystycznie. Silne zanieczyszczenia występują również w zbiornikach i ciekach wodnych na terenie ERN. W szczególności dotyczy to symbolu regionu – rzeki Nysy.

3) W konsekwencji całego stylu życia totalitarnie rządzonej społeczności komunistycznego typu – ludzie nie byli zainteresowani nauką języków obcych. Doszło do powstania barier językowych pomiędzy ludźmi po różnych stronach granic, co z kolei miało swoje złe skutki w dziedzinie kultury.

4) Załamanie nakazowego systemu kierowania gospodarką po upadku reżimów komunistycznych doprowadziło w niektórych częściach regionu do niebezpiecznego nawarstwienia się problemów społecznych (bezrobocie, przestępczość).

5) Wprowadzenie waluty wymienialnej w nowych krajach związkowych Niemiec po ich zjednoczeniu spowodowało powstanie różnic w sile nabywczej pomiędzy marką niemiecką z jednej a czechosłowacką koroną oraz polską złotówką z drugiej strony.

Dla pokonania wszystkich tych problemów konieczne jest, by odpowiednie wysiłki podejmować wspólnie i angażować wszystkie siły. Cierpliwości wymagają nie tylko wielkie i priorytetowe zadania, ale również przedsięwzięcia drobne, powszednie. Uczyniono już decydujący krok, ponieważ ludzie tu żyjący wyrazili swą polityczną wolę, powołując do życia ERN właśnie po to, by istniejące problemy rozwiązywać odłą wspólnie.

EUROREGION W LICZBACH

CZĘŚĆ CZESKA

Ogólna powierzchnia: 3 100 km²
Liczba ludności: 419 000
Gęstość zaludnienia: 135 osób 1 km²

+++

Struktura wielkości miast

Liczba ludności	Liczba miast
powyżej 100 000	1
50 000 - 100 000	0
20 000 - 50 000	2
10 000 - 20 000	5

CZĘŚĆ NIEMIECKA

Ogólna powierzchnia: 4 378 km²
Liczba ludności: 713 000
Gęstość zaludnienia: 163 osób 1 km²

+++

Struktura wielkości miast

Liczba ludności	Liczba miast
powyżej 100 000	0
50 000 - 100 000	2
20 000 - 50 000	3
10 000 - 20 000	5

CZĘŚĆ POLSKA

Ogólna powierzchnia: 4 378 km²
Liczba ludności: 518 000
Gęstość zaludnienia: 118 osób 1 km²

+++

Struktura wielkości miast

Liczba ludności	Liczba miast
powyżej 100 000	0
50 000 - 100 000	1
20 000 - 50 000	5
10 000 - 20 000	5