

# Euroregion Neisse–Nisa–Nysa



2003

info

*blätter. listy. strony. sheets*



# neisse . nisa . nysa

**E**uroregion Neisse–Nisa–Nysa je svazek tří hraničních území v srdci Evropy, společná oblast Polské republiky, České republiky a Spolkové republiky Německa. Euroregion je dobrovolné, zájmové sdružení obcí, měst a okresů. Polská část ERN Nisa zahrnuje západní část Dolnoslezského vojvodství s městy Jelenia Góra, Bolesławiec, Zgorzelec, Luban, Jawor, Zlotoryja a Lwówek Śląski. Českou část tvoří okresy Česká Lípa, Jablonec nad Nisou, Liberec, Semily a část okresu Děčín. Německá část zahrnuje okresy Bautzen, Niederschlesischer Oberlausitzkreis, Löbau – Zittau a svobodná města Görlitz a Hoyerswerda. Vrcholnými orgány jsou rada a presidium. Jako výkonné orgány ERN fungují kanceláře v Žitavě, Liberci a Jelení Góře. Pro činnost všech orgánů platí tyto principy: parita, rotace, konsensus, rovnocennost.

**E**uroregion Neisse–Nisa–Nysa to region obejmujący trzy obszary graniczne położone w sercu Europy, u styku granic Rzeczypospolitej Polskiej, Republiki Czeskiej i Republiki Federalnej Niemiec. Euroregion jest dobrowolną wspólnotą interesów gmin, miast i powiatów. Euroregion Neisse–Nisa–Nysa po polskiej stronie tworzy zachodnią część województwa Dolnośląskiego z miastami Jelenia Góra, Bolesławiec, Zgorzelec, Luban, Kamienna Góra, Jawor, Zlotoryja i Lwówek Śląski. Część czeską tworzą powiaty Česká Lípa, Jablonec nad Nisou, Liberec, Semily i część powiatu Děčín. Niemiecka część obejmuje powiaty Bautzen, Niederschlesischer Oberlausitzkreis, Löbau–Zittau, Görlitz i Hoyerswerda. Najwyższymi organami są Rada i Prezydium. Jako organy wykonawcze ERN funkcjonują biura w Zittau, Libercu i w Jeleniej Górze. Praca wszystkich organów opiera się na zasadach: parytetu, rotacji, konsensusu, równoprawności.

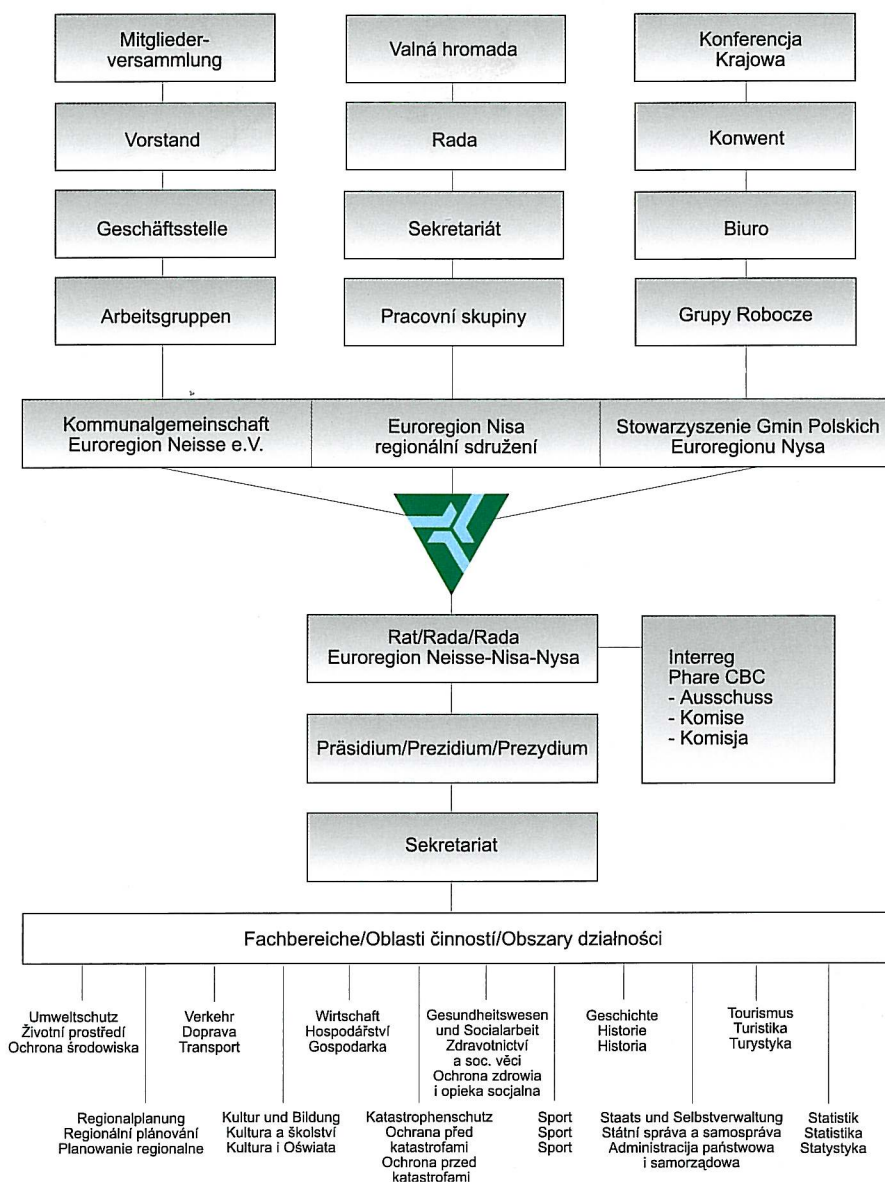
**D**ie Euroregion Neisse–Nisa–Nysa ist ein Zweckbündnis dreier Grenzgebiete im Herzen Europas. Das gemeinsame Gebiet besteht aus einem polnischen, tschechischen und deutschen Teil. Die Euroregion ist eine freiwillige kommunale Gemeinschaft von Gemeinden, Städten und Kreisen. Zum polnischen Teil der ERN gehört der westliche Teil der Niederschlesischen Wojewodschaft mit den Städten/Kreisen Jelenia Gora, Bolesławiec, Zgorzelec, Luban, Jawor, Zlotoryja und Lwówek Śląski. Den tschechischen Teil bilden die Kreise Ceska Lipa, Jablonec nad Nisou, Liberec, Semily und ein Teil des Kreises Decin. Zum deutschen Teil gehören die Landkreise Bautzen, Löbau-Zittau und der Niederschlesische Oberlausitzkreis sowie die kreisfreien Städte Görlitz und Hoyerswerda. Die Spitzenorgane sind der Rat und das Präsidium, die Geschäftsführung hat ihre Sitze, in Zittau, Liberec und Jelenia Gora. Für die Arbeit aller dieser Organe gelten die Grundsätze: Parität, Rotation, Konsens, Gleichbehandlung.

**T**he Euroregion Neisse–Nisa–Nysa is a partnership of three border territories lying in the very heart of Europe. It is a common area of Poland, the Czech Republic and the Federal Republic of Germany. The Euroregion is a voluntary interest association of communes, towns and districts. The Polish part of the Euroregion includes the western part of Dolnośląskie Voivodship with towns Jelenia Góra, Bolesławiec, Zgorzelec, Luban, Jawor, Zlotoryja and Lwówek Śląski. The Czech part of the ERN covers the districts Česká Lípa, Jablonec nad Nisou, Liberec, Semily and part of the district Děčín. The German part covers the districts Bautzen, Niederschlesischer Oberlausitzkreis, Löbau–Zittau and towns Görlitz and Hoyerswerda. Top bodies are the committee and presidency. The executive bodies of the ERN have operating offices in Zittau, Liberec and Jelenia Góra. There are major principles valid for activity of all bodies: Parity, Rotation, Consensus, Equality.



**Euroregion Neisse–Nisa–Nysa**

# organization/organizace/organizacja



## Geschäftsstelle

Kommunalgemeinschaft EUROREGION NEISSE e. V.  
Rathenaustraße 18a  
027 63 Zittau  
tel.: +49-3583-575 00  
fax: +49-3583-512 517  
E-mail: [watterot@euroregion-neisse.de](mailto:watterot@euroregion-neisse.de)  
Web: [www.euroregion-neisse.de](http://www.euroregion-neisse.de)

## Sekretariat

Regionální sdružení EUROREGION NISA  
Třída 1. máje 858/26  
460 01 Liberec 3  
tel.: +420-485 340 988  
fax: +420-485 430 984  
E-mail: [infoern@arr-nisa.cz](mailto:infoern@arr-nisa.cz)  
Web: [www.euroregion-nisa.cz](http://www.euroregion-nisa.cz)

## Sekretariat

Stowarzyszenie Gmin Polskich EUROREGIONU NYSA  
ul 1. Maja 57  
58-500 Jelenia Góra  
tel./fax: +48-75-7676 470  
E-mail: [biuro@euroregion-nysa.pl](mailto:biuro@euroregion-nysa.pl)  
Web: [www.euroregion-nysa.pl](http://www.euroregion-nysa.pl)

# 1. založení Euroregionu Neisse–Nisa–Nysa

## *Nová kvalita hranic: místa setkávání*

*Nikde více než v hraničních oblastech sousedících států je pro každého zřejmá nutnost zdolávat překážející státní uspořádání. Co je pro „vnitrozemce“ často evropskou teorií, znamená pro občany, žijící v hraniční oblasti, denní praktickou zkušenost. Musí trpět následkem existence hranice a přejí si proto odstranění příčiny vzniku jejich problémů.*

*Cílem práce v hraničních regionech a přeshraniční spolupráce je proto odstraňování překážek a rozdělovacích faktorů v těchto regionech, a konečně také překonávání hranice, případně snížení jejího významu na správní hranici. V pokračující evropské integraci a rozvíjející se hospodářské spolupráci musí mít také lidé v pohraničních oblastech své právo požadovat rovnocenné poměry života v této nové Evropě. „Lidská tvář“ evropské politiky se může nejspíše projevovat tam, kde vůle po spolupráci je životně nutná a bude praktikována – v hraničních regionech. Zde musí rušení bariér pokračovat a život „zády k sobě“ se musí změnit na společný život „tváří k sobě“.*

## **Euroregion Neisse–Nisa–Nysa**

V roce 1990 na základě existujících problémů v oblasti trojzemí Čech, Sasko a Polsko vyplynula nutnost vytvoření hranic přesahujících spolupráce přímo v hraničním regionu.

Zřetelně se ukázalo, že půjde o komplikovaný proces, protože musí mezi sebou současně jednat na různých státních úrovních zástupci všech tří zemí, zástupci EU, poslanci, zainteresovaní zástupci pro porozumění národů a zástupci hospodářské sféry.

V regionu se vyskytli lidé, kteří se chtěli na tomto úkolu podílet.

Byli to především

pan **Jiří Drda**, primátor města Liberce,

pan **Heinz Eggert**, zemský rada Zittau,

pan **Jerzy Nalichowski**, vojvoda Jelení Gory.

Dohodli se v únoru 1991 na uspořádání zakládající konference v Zittau jako startu k hranici přesahujících spolupráce. Mnozí účastníci mají tuto konferenci trvale v paměti jako „Konferenci trojzemí 23.–25. května 1991“. Záštitu nad touto konferencí převzali prezidenti jednotlivých států pan Václav Havel, pan Richard v. Weizsäcker a pan Lech Wałęsa.

Počet účastníků se pohyboval v jednotlivých dnech v rozmezí od 200 do 300 osob. Z množství osobností lze např. jmenovat předsedkyni tehdejšího českého parlamentu paní Dagmar Burešovou a premiéra České republiky pana Petra Pitharta.

Důležitým výsledkem tohoto setkání bylo vytvoření MEMORANDA všemi zástupci tří zemí, které nastínilo směr dalšího vývoje.

Předpokladem pro vyřešení existujících úkolů byl nejdříve rozvoj struktur pro efektivní spolupráci.

V červnu 1991 byla svolána třístranná pracovní skupina.

Páni Miroslav Matušek, Marian Szymanski a Gerhard Watterott vypracovali na základě zkušeností západoevropských pohraničních regionů s ohledem na specifické zdejší podmínky do července 1991 strukturální model, který je dodnes pracovním základem. Klíčovým bylo vytvoření hranic přesahujících dokumentů a zřízení sekretariátu.

Prostřednictvím podpory ze strany Saského ministerstva hospodářství a práce mohl sekretariát v září roku 1991 započít svou činnost v Zittau.

Dne 21.12.1991 se konalo v Zittau konstituující zasedání. Základním usnesením se stalo založení

**Euroregionu Neisse – Nisa – Nysa.**

První zasedání rady 21. 12 1991 v Žitavě

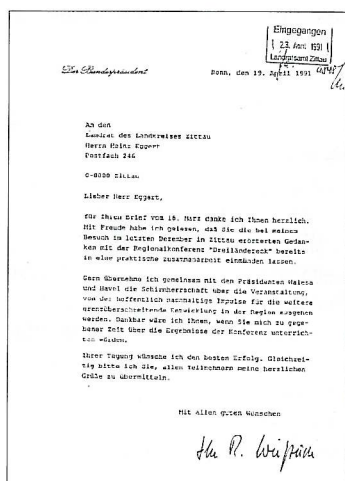


V Horní Lužici/Dolním Sasku byla legitimně uznána ve dvou zasedáních (okresní radové pozdějších členů) dne 19.11. a 18.12.1991 ochota k hranici přesahující spolupráci a usnesením se na stanovách bylo dokonáno založení regionálního svazku KOMMUNAL- GEMEINSCHAFT EUROREGION NEISSE – SEKTION BR DEUTSCHLAND. Prvním předsedou se stal pan zemský rada Biele, který po povolání pana zemského rady Eggerta do Saského ministerstva vnitra převzal vedení tohoto procesu. Vedoucím německého sekretariátu se stal pan Gerhard Watterott.

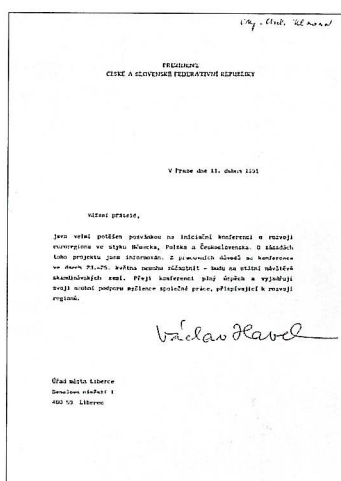
Na české straně dne 28.8.1991 došlo k založení EUROREGIONU NISA – regionálního komunálního sdružení měst a obcí severních Čech. K zakladatelům tohoto sdružení se záhy připojila řada dalších měst a obcí a dne 20.12.1991 se uskutečnilo první řádné zasedání členů Euroregionu Nisa. Předsedou sdružení byl zvolen pan Václav Pohl, starosta Rumburku, jako člen presidia byl zvolen primátor Liberce pan Jiří Drda. Sekretářem české části ERN byl jmenován pan Miroslav Matušek, od října 1992 v této funkci pokračoval pan Jaroslav Zámečník až do února 2002. Dále v pozici sekretáře pracoval pan Marek Řeháček (březen – listopad 2002), od ledna 2003 je v této pozici paní Iva Hübnerová.

Na polské straně dne 8. listopadu 1991 se uskutečnila v Jelenie Goře první konference polských obcí, které měly zájem o vznik Euroregionu v příhraniční česko-polsko-německé oblasti. Na této konferenci se kromě jiného uskutečnila volba desetičlenné reprezentace do budoucí třístranné rady Euroregionu. Přítomní rozhodli, že představitelem polské strany v třístranném presidiu Euroregionu bude pan Jerzy Nalichowski, vojvoda jeleniohorský. Funkcí stálého koordinátora v sekretariátu Euroregionu za polskou stranu byl pověřen pan Jacek Jakubiec. Dne 30.června 1992 se uskutečnilo v Jelenie Goře zakládající zasedání, které založilo Stowarzyszenie Gmin Polskich EUROREGIONU NYSA. Předsedou sdružení byl zvolen pan Franciszek Zaborowski, starosta města a gminy Bogatynia. V dalších letech vykonával funkci předsedy pan Marcin Zawila a funkci koordinátora pan Andrzej Jankowski.

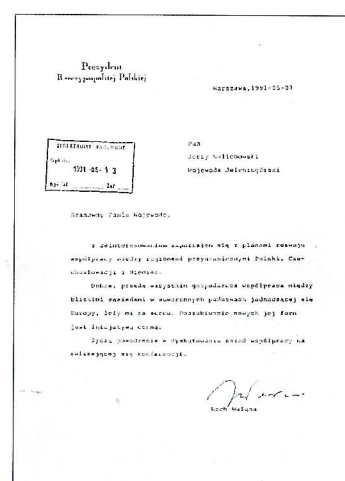
#### Dopisy prezidentů:



Richard von Weizsäcker



Václav Havel



Lech Wałęsa

## 2. institucionální aspekty

### Euroregionu Neisse-Nisa-Nysa

*Jako organizační nástroje pro rozvoj přeshraniční spolupráce se nabízí prostřednictvím vlastní iniciativy pohraničních regionů následující možnosti řešení:*

- *vypracování hranic přesahujících konceptů pro euroregiony, které zahrnují veškeré oblasti lidského soužití. Tyto slouží jako podklad pro realizační programy (operační programy), opatření a projekty až k jejich hranici přesahující realizaci,*
- *zohlednění principu subsidiarity také pro přeshraniční spolupráci, kterému musí být vymezen v rámci státních oprávnění vlastní realizační prostor,*
- *vytvoření hranic přesahujících organizace s vlastním finančním objemem ze zdrojů samotných regionů,*
- *vlastní iniciativa a vlastní prostředky jako předpoklad pro podporu zvenku,*
- *účast občanů při slyšeních, hranici přesahující poradenství pendlerů a vypracování společných map, textů, statistik atd.,*
- *získání právně akceptovatelných výkonných adresátů a jednání schopných smluvních partnerů jako předpokladu k získání a spravování finančních prostředků (otázka právní závaznosti, důkazu o využití, atd.).*

#### **Euroregion Neisse-Nisa-Nysa**

ERN je jedním z několika komunálních hranic přesahujících zájmových sdružení, které vznikly po roce 1990 na východní hranici Evropské unie.

Vedle rozdílných organizačních struktur se Euroregion Nisa liší od podobných sdružení především působením na rozhraní tří států. Od samého počátku díky nepochybně obtížné konstaci (rozdílné správní roviny a kompetence včetně velké možnosti konfliktu zájmů) byla zapotřebí velmi intenzivní práce a především vysoká připravenost ke spolupráci mezi státní a komunální úrovní tak jako i mezi veřejnými a privátními organizacemi.

Nezbytným předpokladem úspěšné realizace projektů je atmosféra důvěry, akceptování a tolerance. Členy Euroregionu Neisse-Nisa-Nysa jsou tři níže uvedená sdružení. Individuální členství každé strany v těchto sdruženích je jejich vnitřní věcí. ERN je dobrovolné zájmové sdružení obcí, měst a okresů. Jejich spolupráce spočívá na zásadách rovnoprávnosti, vyjádřených „Evropskou rámcovou úmluvou o spolupráci přesahující hranice mezi územními celky a orgány,“ přijatou Evropskou radou v roce 1980.

Po právní stránce toto sdružení nemá vlastní právní subjektivitu.

Trojzemí



Členové Euroregionu usilují o:

- rozvoj vzájemné spolupráce v otázkách územního plánování a uspořádání,
- zachování a zlepšování životního prostředí,
- zvyšování životní úrovně obyvatel,
- rozvoj a zlepšení infrastruktury přesahujících hranice,
- rozvoj spolupráce při likvidaci požárů a přírodních katastrof,
- rozvoj veřejnědopravního pohraničního styku a turistiky,
- rozvoj kultury,
- zlepšování mezilidských vztahů,
- rozvoj spolupráce v sociální a humanitární oblasti,
- vyřizování občanských stížností v hranice přesahujících případech.

Cílem Euroregionu je na regionální úrovni napomáhat všem činnostem, které povedou k zapojení všech zúčastněných zemí do Evropské unie.

Vnitřní struktura a ústřední osoby jsou následující.

Euroregion je tvořen třemi samostatnými sdruženími s právní subjektivitou. Každé sdružení má v RADĚ deset mandátů. Rada je nejvyšším orgánem Euroregionu. Pracovní grémia jsou PRESÍDIUM, SEKRETARIÁT a PRACOVNÍ SKUPINY. Výkonným a administrativním orgánem je sekretariát, všechny ostatní orgány jsou čestné. Sekretariát ERN je administrativním orgánem sdružení. Je tvořen trojstranným konsiliem sekretářů, kteří reprezentují zúčastněné strany a pro výkon své funkce mají plnou moc. Současným sídlem Euroregionu je Zittau. Sekretariát koordinuje činnost pracovních skupin Euroregionu a vyřizuje administrativní záležitosti týkající se orgánů Euroregionu. Pracovní skupiny řeší odborné problémy v rámci jednotlivých činností Euroregionu a vypracovávají návrhy a doporučení pro Radu, která je schvaluje a jejich realizaci dále prosazuje.

**Při činnosti Euroregionu Nisa jsou uplatňovány následující základní principy:**  
**PARITA • ROTACE • KONSENSUS • ROVNOCENNOST**

**EUROREGION je instituce, která je**

- výlučně dobrovolné demokraticky organizované hranici přesahující zájmové sdružení obcí
- platforma pro nejrozdílnější hranici přesahující procesy
- komunikační místo
- místo, na které se mohou obracet interní nebo externí partneři (občané, zástupci zájmových sdružení, úřady, vlády, EU)

**EUROREGION není:**

- nástrojem, který může krátkodobě odstranit strukturní nedostatky této oblasti
- hospodářsky podporovaná společnost
- pobočka EU nebo zařízení vytvořené na požadavek EU
- úřadem s výsostnými úkoly.

V této souvislosti je možno vidět hlavní význam Euroregionu v řešení obecních a okresních hranice přesahujících úkolů, například zpracování hranice přesahujících koncepcí, koordinace projektů nebo schopnosti organizovat činnosti překračující hranice.

**Členové Euroregionu**

Euroregion Neisse–Nisa–Nisa je tvořen třemi samostatnými sdruženími s právní subjektivitou, a to Komunalgemeinschaft EUROREGION NEISSE e.V., Regionální sdružení EUROREGION NISA a Stowarzyszenie Gmin Polskich EUROREGIONU NYSA.

Členy Komunalgemeinschaft EUROREGION NEISSE jsou okresy Sächsischer Oberlausitzkreis, Niederschläsischer Oberlausitzkreis, Bautzen, město Hoyerswerda a svobodné město Görlitz.

Členy Regionálního sdružení EUROREGION NISA jsou obce a města: Albrechtice v Jizerských horách, Bedřichov, Bělá u Semil, Benešov u Semil, Bezděz, Bílá, Bílý Kostel, Bílý Potok, Blíževedly, Bozkov, Brniště, Bulovka, Cetenov, Cvikov, Černousy, Česká Lípa, Český Dub, Čtveřín, Desná v Jiz.horách, Dědřichov, Doksy, Dolní Podluží, Dolní Poustevna, Doubice, Držkov, Dubnice, Frýdlant, Habartice, Hamr na Jezeře, Harrachov, Hejnice, Heřmanice, Hlavice, Hodkovice nad Mohelkou, Holany, Horní Podluží, Horní Řasnice, Hrádek nad Nisou, Hrubá Skála, Chotyně, Chrastava, Chřibská, Chuchelna, Jablonec nad Nisou, Jablonné v Podještědí, Janov nad Nisou, Jeřmanice, Jilemnice, Jindřichovice pod Smrkem, Jiřetín pod Jedlovou, Jiříkov, Josefův Důl, Kamenický Šenov, Karlovice, Koberovy, Kobyly, Kořenov, Krásná Lípa, Krásný Les, Krompach, Kryštofovo Údolí, Křižany, Lázně Libverda, Liberec, Lipová u Šluknova, Lišný, Lobendava, Lomnice nad Popelkou, Loučnice, Lučany nad Nisou, Maršovice, Mařenice, Mikulášovice, Mimoň, Mírová pod Kozákovem, Mníšek, Nová Ves u Chrastavy, Nová Ves nad Nisou, Nové Město pod Smrkem, Noviny pod Ralskem, Nový Bor, Nový Oldřichov, Ohrázenice, Okrouhlá, Oldřichov v Hájích, Osečná, Paceřice, Paseky nad Jizerou, Pěnčín, Pertoltice, Plavy, Polevsko, Proseč pod Ještědem, Příšovice, Prysk, Radčice, Radimovice, Rádlo, Radvanec, Ralsko, Raspenava, Rokytice nad Jizerou, Rumburk, Rybníště, Rychnov u Jablonce nad Nisou, Rynoltice, Semily, Skalice u České Lípy, Skalka u Doks, Sloup v Čechách, Smržovka, Soběslavice, Sosnová, Staré Křečany, Stráž nad Nisou, Stráž pod Ralskem, Stvolínky, Světlá pod Ještědem, Svijanský Újezd, Svojkov, Svor, Sychrov, Šimonovice, Šluknov, Tanvald, Turnov, Varnsdorf, Velké Hamry, Velký Šenov, Vilémov, Višňová, Všelibice, Záhoří, Zahradky u České Lípy, Zákupy, Zásada, Zlatá Olešnice, Žďárek, Železný Brod, Krajská hospodářská komora, Sdružení Český ráj.

Členy Stowarzyszenie Gmin Polskich EUROREGIONU NYSA jsou města a gminy Bolesławiec, Gozdnic, Jawor, Jelenia Góra, Kamienna Góra (m), Karpacz, Kowary, Lubań, Łęknica, Piechowice, Świeradów Zdrój, Szklarska Poręba, Wojcieszów, Zawidów, Zgorzelec(m), Złotoryja, Bogatynia, Bozków, Gryfów Śląski, Leśna, Lubawka, Lwówek Śląski, Lubomierz, Mirsk, Nowogrodziec, Pieńsk, Węgliniec, Wleń, Janowice Wielkie, Jeżów Sudecki, Kamienna Góra (gm), Marciszów, Mysłakowice, Mściwojów, Olszyna, Osiecznica, Podgórzyn, Przewóz, Paszowice, Platerówka, Siekierczyn, Stara Kamienica, Sulików, Swierzawa, Wymiarki, Zgorzelec, Złotoryja (gm) a okresy Bolesławiec, Jelenia Góra, Jawor, Kamienna Góra, Lubań, Lwówek Śląski, Zgorzelec, Złotoryja, Żary.

### 3. regionální plánování



Administrativní mapa

Dnešní Evropa se vyznačuje společnou kulturou a dějinami. Národní státy vznikly především v 19. a 20. století. Mezi těmito státy vznikly státní hranice, které dnes evropskou integraci značně ztěžují. Na těchto hranicích se navzájem dotýkají různě strukturované a různě spravované státy a územní společenství s rozdílnými právními, správními, hospodářskými, sociálními a kulturními systémy. Z těchto skutečností vyplývají právní, ekonomické, sociální a politické problémy a úkoly, jejichž řešení je úkolem přeshraničního územního plánování a přeshraniční spolupráce lidí. Přeshraniční územní plánování si klade za cíl, pomoci překonat negativní vlivy hranice, které negativně ovlivňují stupeň jejich propustnosti. Přeshraniční plánování přitom zahrnuje takové obory, jako jsou spolupráce v oblasti územního uspořádání, plánování rozvoje země, regionální plán a místní plánování.

Přeshraniční rozvojový plán, který se zabývá cílenými vlivy na regionální rozvoj společnosti, hospodářství a přirozeného, budovaného a sociálního prostředí v pohraničí, je ve všech oblastech prováděn v rámci evropské politiky regionálního rozvoje, národní politiky regionálního rozvoje, zemského a regionálního plánu a lokálních plánů. Nejdůležitější právní a odborné předpoklady pro přeshraniční územní plánování, byly položeny „Evropskou chartou územního rozvoje“ z roku 1983 a „Rámcovou konvencí pro zlepšení přeshraniční spolupráce místních sdružení“ z roku 1981.

K prohloubení spolupráce v oblasti územního rozvoje došlo v posledních letech rovněž na komunální a regionální úrovni. Jsou to například Euroregiony, které ve stále větší míře vypracovávají své koncepty územního rozvoje, do kterých vkládají své představy a úvahy o rozvoji území a pomocí těchto úvah stále více pozitivně ovlivňuje a konkretizuje územní plánování na obou stranách hranice.

Vhodná by byla další intenzifikace přeshraniční spolupráce v oblasti územního rozvoje za silnější účasti obcí a regionů. Přitom je rovněž nutno zabránit, aby státní plánovací práce byly přeshraničně odsouhlasovány pouze při zohlednění sektorálních aspektů. Také odborné plánovací práce, mající za základ zákonné normy, by měly být prováděny na základě cílů, zásad a konceptů územního rozvoje. Pro přeshraniční koordinaci postačuje často včasná informovanost a účast souseda a odsouhlasení územních plánů, jejichž platnost dosud končí na státní hranici. Pokud však hrozí bezprostřední střet zájmů v hraniční oblasti a ani návaznost rozhodnutí a doporučení komise pro územní plánování situaci neřeší, musí být zúčastněné státy být připraveny závazně zakotvit přeshraniční plánování ve státní smlouvě.

#### **Euroregion Neisse-Nisa-Nysa**

Potřeba těsné přeshraniční spolupráce na úseku regionálního a územního plánování byla zdůrazněna již v memorandu ze zakládající konference ERN v Zittau v roce 1991. Založená pracovní skupina ERN pro regionální plán v minulých letech vypracovala nebo se podílela na vzniku následujících společných podkladů:

- Územní schéma Euroregionu Neisse – Nisa – Nysa 1:100 000
- Barevná topografická mapa ERN 1:100 000
- Mapa administrativního členění ERN
- Studie rozvoje česko – polského pohraničí (2x aktualizace)
- Koncept rozvoje Euroregionu Neisse – Nisa – Nysa (Dornier)
- Barevná mapa ERN 1:200 000
- Společný programový dokument (JPD) Česko – Sasko 2000 – 2006
- Společný programový dokument (JPD) Česko – Polsko 2000 – 2006

I přes rozdílná zákonná ustanovení v tomto oboru včetně metodik zpracování dochází v pracovní skupině soustavně k výměně informací i vzájemnému posuzování investičních akcí v příhraničním území. Pro společnou výměnu informací byly v posledním období rovněž důležité následující rozvojové a plánovací dokumenty:

- Strategie rozvoje Dolnoslezského vojvodství
- Regionální plán východního Saska a jeho aktualizace
- Územní plány velkých územních celků
- Strategie rozvoje Libereckého a Ústeckého kraje
- Program rozvoje Libereckého kraje a Šluknovska

Tyto vzájemně koordinované materiály tvoří potřebné podklady pro podrobné dílčí projekty uplatňované pro programy INTERREG, Phare CBC i další národní i evropské fondy.

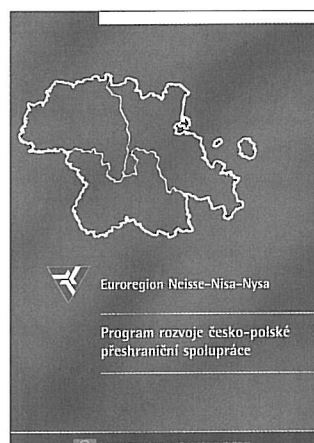
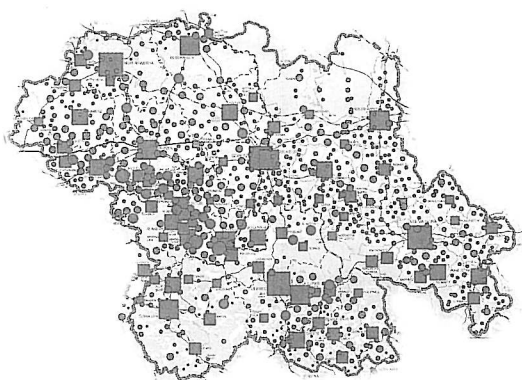
### **Výhledy**

Další pokračující přeshraniční spolupráce vyžaduje především:

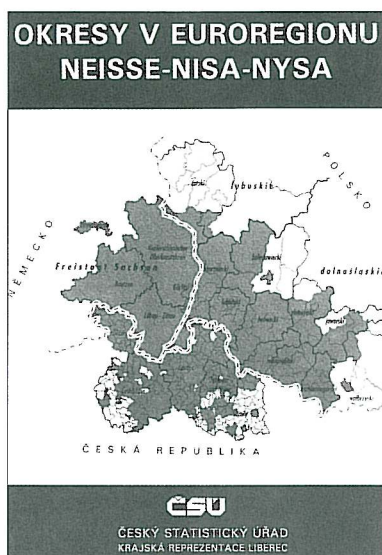
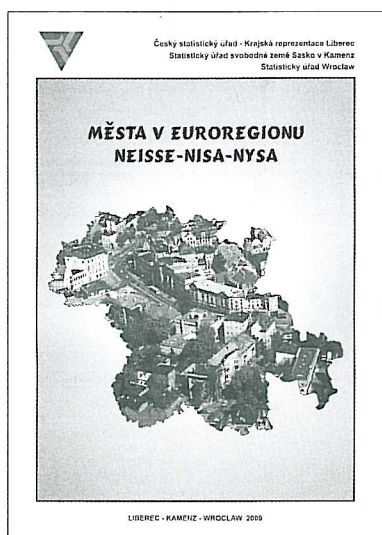
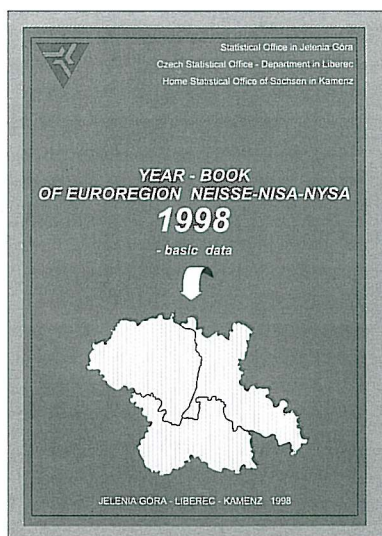
- důkladný průzkum současných a budoucích rozvojových problémů daného území
- rozbor právních překážek a omezení, které brání rozvoji přeshraniční spolupráci v oblasti územního plánování
- průběžné předávání informací a výsledků průzkumu území za pomoci socio – ekonomických analýz územního rozvoje
- vytvoření přeshraničních rozvojových konceptů a programů pro celkový rozvoj území v kontextu s rozvojem sousedních regionů
- pravidelné přeshraniční odsouhlasování všech plánů a opatření, týkající se daného území
- rozbor, zda v příhraniční oblasti existují akční prostory pro politické cíle v oblasti územního plánování
- vymezení ochranných zón a biotopů, přeshraničních přírodních parků a přeshraniční krajinné plánování
- odsouhlasování lokálních plánovacích prací v hraničních obcích

Nadto by bylo dobré vytvářet ve střednědobém horizontu společné, přeshraniční regionální plány s bezprostřední závazností pro všechna veřejná plánovací pracoviště jako formy přeshraničního územního plánu, do kterého se posléze přeshraniční místní plánovací práce zakomponují. Všechny aktivity v oblasti územního plánování a regionálního rozvoje by měly pro jejich lepší prosazování být součástí regionálních přeshraničních rozvojových konceptů a operačních programů.

*Tematická mapa*



## 4. statistika



*Cílem přeshraniční spolupráce v hraničních regionech je odstraňování překážek a rozdělovacích faktorů v regionech a překonávání hranice, případně snížení jejího významu na správní hranici. V pokračující evropské integraci a rozvíjející se hospodářské spolupráci musí mít také lidé v pohraničních oblastech své právo požadovat rovnocenné poměry života v této nové Evropě. „Lidská tvář“ evropské politiky se může nejspíše projevit tam, kde vůle po spolupráci je životně nutná a bude praktikována – v hraničních regionech. Zde musí rušení bariér pokračovat a život „zády k sobě“ se musí změnit na společný život „tváří k sobě“.*

*K tomu přispívá především pravidelná výměna vzájemných informací a dat o jednotlivých částech příhraničních území. Vzájemná spolupráce při přeshraničním poskytování statistických údajů je základem pro společnou hospodářskou a sociálně kulturní spolupráci v pohraničních a hranice přesahujících regionech. Tvoří mimo jiné předpoklady pro:*

- dlouhodobý přeshraniční hospodářský vývoj a vytvoření pracovních míst v regionech,
- zlepšení všeobecných životních podmínek v pohraničním regionu
- přijatelnost hospodářské spolupráce např. v živnosti a obchodu nebo při budování infrastruktury

**Statistika přeshraničních regionů**

- je důležitým pramenem informací o kulturně-historického dědictví, jeho udržování a rozvíjení
- je důležitým nástrojem pro hledání budoucích investic a stejně tak přispívá ke zlepšení řízení rozvoje regionu, zlepšování jeho image, má pozitivní efekt na plánování opatření v oblasti přeshraničního rozvoje hospodářství
- slouží integraci a posílení soudržnosti přeshraničního regionu

### **Euroregion Neisse-Nisa-Nysa**

Rostoucí zájem o přeshraniční spolupráci vyvolal po založení ERN potřebu poskytovat věrohodné a srovnatelné statistické údaje. Pro tento úkol se stala nezbytná spolupráce statistických úřadů z území ERN. Praktická spolupráce umožnila určit tematickou oblast přeshraniční statistiky, avšak přetrvávajícím problémem se ukázala otázka srovnatelnosti dat. Tyto i jiné problémy byly řešeny na konferencích statistiků, a to:

- Metodické a praktické problémy statistiky na území euroregionů (Jelenia Góra 1994)
- Statistika euroregionů na příkladě polsko-česko-německé spolupráce (Dresden 1996)

Jako dobrý příklad spolupráce statistiků na území ERN lze označit vydávání statistických podkladů, publikací a srovnávacích brožur:

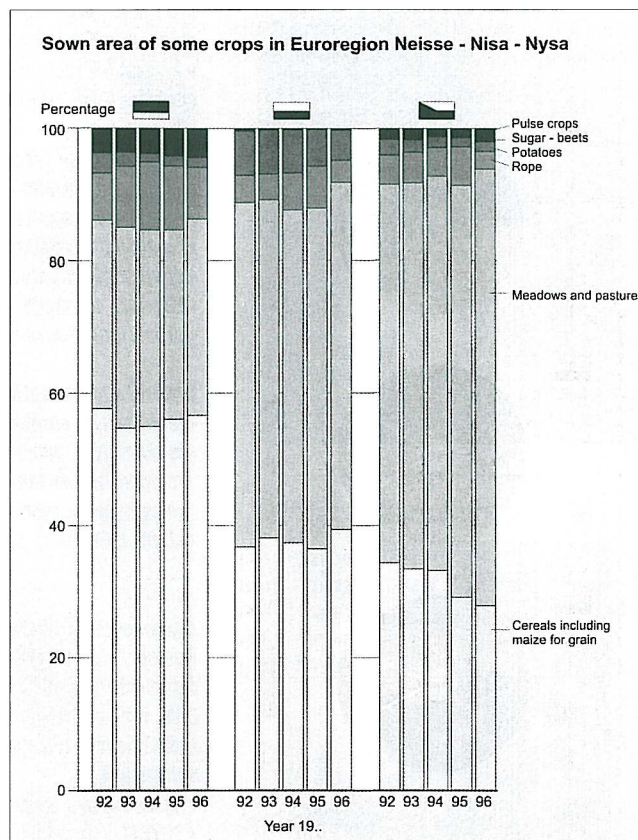
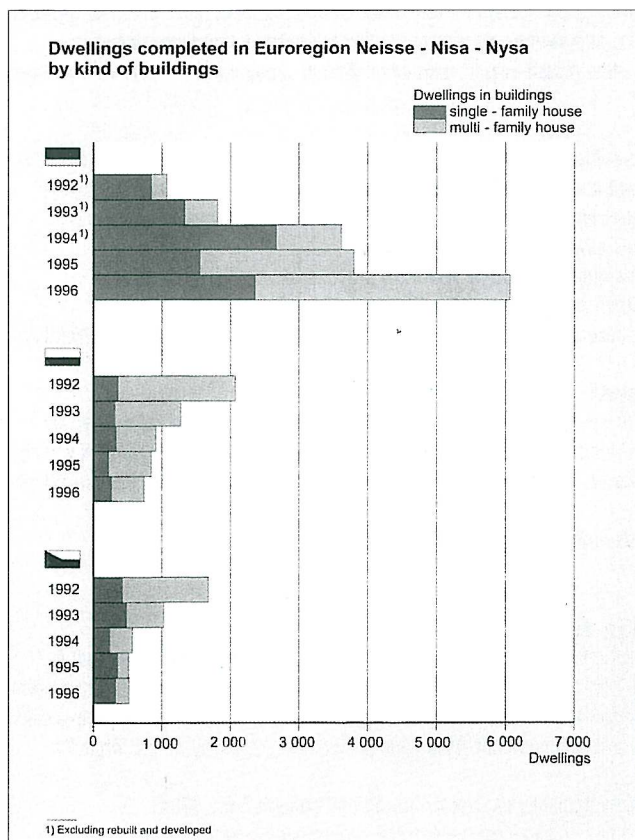
- Euroregion Neisse-Nisa-Nysa – základní informace (1994)
- Liberec – Görlitz – Jelenia Góra (1995)
- Hrádek nad Nisou – Zittau – Bogatynia (1997)
- Jablonec nad Nisou – Bautzen – Zgorzelec (1998)
- Města v Euroregionu Neisse-Nisa-Nysa (1999)
- Okresy v Euroregionu Neisse-Nisa-Nysa (2000)
- Turistika v Euroregionu (2001)

Dosud nejvýznamnějším výsledkem spolupráce statistiků ERN bylo vydání „Ročenky ERN 1998“ ve 3 jazycích ERN a angličtině.

Dále byla v rámci spolupráce připravena koncepce společné databanky v oblasti demografie, zdravotní péče, sociální péče, hospodářství a ochrany životního prostředí a začaly práce na publikaci o Euroregionech v ČR.

Spolupráce statistiků ERN se v mnoha oborech lidské činnosti prokázala jako potřebná a stala se jednou z prioritních činností do budoucna.

Statistické porovnání



## 5. hraniční přechody

*Hranice jsou „jizvy dějin na tváři Evropy“.*

*Hranice národních států od 18.století rozdělovaly evropská historická území s jejich regiony a národními skupinami. Státní hranice se vyvinula z potřeby ochranné funkce. Právnický viděno představují hranice určitou čáru, na níž končí suverenity států.*

*V době národních států s jejich válečnými rozmíškami vznikly, také ze strachu před vojenskými přepady, užší nebo širší hraniční pruhy a oblasti, které byly charakterizovány okrajovou polohou v mnoha oblastech. Hraniční území se díky tomu – kromě několika výjimek – stala strukturně slabými oblastmi, které často nebyly vůbec nebo jen nedostatečně zpřístupněny silnicí nebo železnicí.*

### **Euroregion Neisse–Nisa–Nysa**

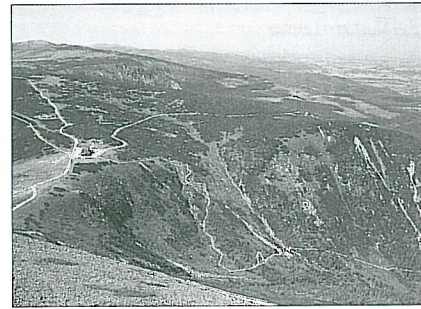
V polovině 20.století došlo v oblasti dnešního území Euroregionu Neisse–Nisa–Nysa k novému uspořádání státních hranic. Současně došlo k uzavření mnoha tradičních hraničních přechodů a přirozených cest, silnic a stezek. Znovuotevření a doplnění v minulosti používaných hraničních přechodů na tradičních trasách je důležitým předpokladem pro obnovení přímých kontaktů lidí, jejich vzájemného poznávání a urychlení vzájemného hospodářského a sociálního rozvoje na obou stranách hranice. Společné úsilí o lepší prostupnost hranic přineslo v období od roku 1990 pozitivní výsledky. Na hranicích mezi německou, českou a polskou částí ERN bylo do roku 1990 celkem 11 hraničních přechodů, z toho 4 železniční, 6 silničních a 1 pro pěší. Od roku 1990 se podařilo na těchto hranicích otevřít 36 nových hraničních přechodů a zvýšil se tak jejich počet na 47 přechodů (z toho 4 železniční, 17 silničních a 26 pro pěší). Na základě dalších požadavků a návrhů se předpokládá v příštích letech otevření dalších 19ti hraničních přechodů (z toho 3 železniční, 8 silničních a 8 pro pěší). Celkem přes 60 hraničních přechodů v oblasti Euroregionu Neisse–Nisa–Nysa zajistí v budoucnu možnosti vzájemné komunikace obyvatel všech tří zemí v srdci Evropy.



Jędrzychowice (PL) – Ludwigsdorf (D)



Porajów (PL) – Zittau (D)



Krkonoše (CZ) – Karkonosze (PL)

	DO R. 1990	2003	VÝHLED
<b>CZ/PL</b>			
Hrádek nad Nisou – Porajów			
Hrádek nad Nisou – Sieniawka			
Jindřichovice – Swiecie			
Kunratice – Bogatynia			
Ves – Spytkow			
Andělka – Lutogniewice			
Višňová – Wigancice			
Černousy – Zawidow			
Habartice – Zawidow			
Srbská – Miłoszow			
Heřmanice – Bogatynia			
Nové Město pod Smrkem – Cziarniawa Zdrój			
Smrk – Izerski Stóg			
Jizerka – Orle			
Harrachov nádraží – Orle			
Harrachov – Jakuszyce			
Harrachov – Jakuszyce			
Vosecká bouda – Srzenica			
Przełęcz Karkonoska – Śpindlerovka			
Przełęcz Okraj – Pomezní Boudy			
Równia pod Śnieżką – Luční Bouda			
Śląski Dom – Jelenka			
Sowia Przełęcz – Jelenka			
Niedamirów – Albeřice			
Okrzeszyn – Petřkovice			
Lubawka – Královec			
Lubawka – Královec			

<b>D/PL</b>			
Bad Muskau – Lekkica			
Podrosche – Przewóz			
Horka – Weglinec			
Ludwigsdorf – Jedzichowice			
Krauschwitz – Lekkica			
Deschka – Piensk			
Görlitz – Zgorzelec			
Görlitz – Zgorzelec			
Görlitz – Zgorzelec			
Hagenwerder – Radomierzycze			
Ostritz – Krzewina			
Ostritz – Posada			
Zittau – Sieniawka			
Zittau – Sieniawka			
Zittau – Porajów			

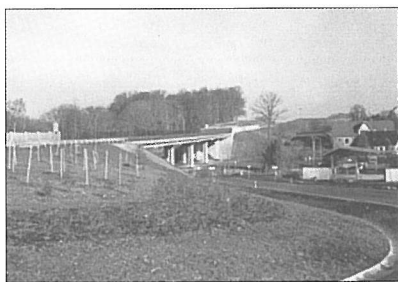
	DO R. 1990	2003	VÝHLED
<b>CZ/D</b>			
Zadní Doubice – Hinterhermsdorf			
Mikulášovice – Hinterhermsdorf			
Tanečnice – Sebnitz			
Dolní Poustevna – Sebnitz			
Tomášov – Sebnitz			
Dolní Poustevna – Sebnitz			
Lobendava – Neustadt			
Lobendava – Steinigtwolmsdorf			
Lipová – Sohland			
Rožany – Sohland			
Rožany – Sohland			
Jiřikov – Ebersbach			
Rumburk – Seiffenhennersdorf			
Rumburk – Neugersdorf			
Varnsdorf – Seiffenhennersdorf			
Dolní Podluží – Waltersdorf			
Varnsdorf – Grossschönau			
Jiřikov – Neugersdorf			
Dolní Světlá – Waltersdorf			
Dolní Světlá – Jonsdorf			
Krompach – Jonsdorf			
Krompach – Hain			
Petrovice – Kammloch			
Petrovice – Lückendorf			
Hrádek nad Nisou – Hartau			
Hrádek nad Nisou – Zittau			



Hraniční přechod Hrádek nad Nisou – Porajów

## 6. doprava

**Doprava a infrastruktura jsou životně důležité prvky hospodářství. Vzhledem k tomu, že příhraniční regiony obvykle nepatří mezi nejdůležitější hospodářská centra země, mají často nedostatečně rozvinuté infrastruktury s pouze občasným propojením přes hranici. Zkvalitňování, modernizace a zvyšování efektivity dopravní sítě leží v ohnisku zájmu příhraničních regionů. Jsou nepostradatelné pro zlepšení životních podmínek lidí v příhraničních regionech a neoddělitelně spojeny s úspěšným regionálním rozvojem. Rozvoj sítě veřejné dopravy spolu s hraničními přechody má v příhraničních regionech důležitou prioritu ve spojitosti s usnadněním mobility lidí uvnitř příhraničních regionů. Jsou důležité při prosazování rychlé přepravy zboží a nákladů na širší trhy a zpět i pro usnadňování přístupu turistů do regionu. Železniční doprava rovněž snižuje tlak na životní prostředí a letecká doprava má zvláštní důležitost při překonávání problémů vyplývajících z periferního rázu regionů.**



Nové dálniční spojení v ERN

### **Euroregion Neisse–Nisa–Nysa**

Pro území Euroregionu Neisse–Nisa–Nysa má rozvoj kvalitních dopravních spojení prioritní význam, a to jak uvnitř území, tak i spojení s hlavními evropskými centry. Tato problematika je soustavně tématem pracovní skupiny ERN pro dopravu, která zpracovala „Společnou koncepci dopravních záměrů v Euroregionu Nisa – doprava silniční, železniční a letecká (1998)“.

Pro rozvoj silniční dopravy je hlavní trasou dálnice A4 Dresden – Görlitz (dokončená v nové úpravě) a její prodloužení do Legnice a ve výhledu plánovaná dálnice A3 Lubawka – Stetin, která navazuje na dálnici D11 Praha – Hradec Králové – Královec.

Hlavní silnice regionálního významu by měla spojit město Jelenia Góra s významnými městy na severních okrajích Sudetských hor – Frýdlant, Bogatynia, Zittau, Rumburk, Neustadt. Některé úseky tohoto propojení jsou již realizovány (průtah v městě Jelenia Góra, obchvat v Neugersdorfu a Rumburku), další úseky se připravují (obchvat Sieniawka–Bogatynia, obchvat Frýdlantu a Nového Města pod Smrkem). Vedle dnešního silničního spojení z Hrádku nad Nisou do Porajowa a do Zittau se připravuje propojení české rychlostní silnice R35 Turnov–Liberec–Hrádek nad Nisou na přeložku německé silnice B178 Zittau–Weissenberg (nové úseky severně od Žitavy a západně od Lübau jsou již hotovy) a rekonstruovanou polskou silnici 352 a 354 Sieniawka–Zgorzelec. Toto řešení je v souladu s připravovanou přeložkou polské silnice východně od Bogatyně na Kunratice, která umožní rychlé spojení z Německa přes Frýdlantský výběžek do Jizerských hor a Krkonoš.

V železniční dopravě se připravuje postupná modernizace hlavních tratí, zejména realizace projektu Regiotram. Významné je několikaleté úsilí o obnovení železničního spojení Harrachov–Jakuszyce, Dolní Poustevna–Sebnitz a prodloužení osobní dopravy z Černous do Krzewiny Zgorzelecké.



Nový příjezd k hraničnímu přechodu Zittau – Porajów

### **Výhled**

Ke zlepšení připojení a otevření dalších oblastí na obou stranách národní hranice a pro zlepšení předpokladů pro přeshraniční spolupráci mohou především přispět následující infrastrukturní projekty :

- nasměrování cílů vývoje infrastruktury v pohraničí podle společných územněplánovacích strukturálních představ, regionálních politických potřeb a požadavků a odpovídajících národních a evropských úvah
- společná koordinace infrastrukturních plánů na obou stranách hranice
- rozvoj přeshraničních sítí ve veřejné osobní dopravě např. Regiotram
- budování a výstavba hraničních přechodů pro zkrácení čekacích dob a urychlení dopravy
- rozvoj přeshraničních výrobních a marketingových aktivit v dopravním sektoru, např. systém jednotné jízdenky

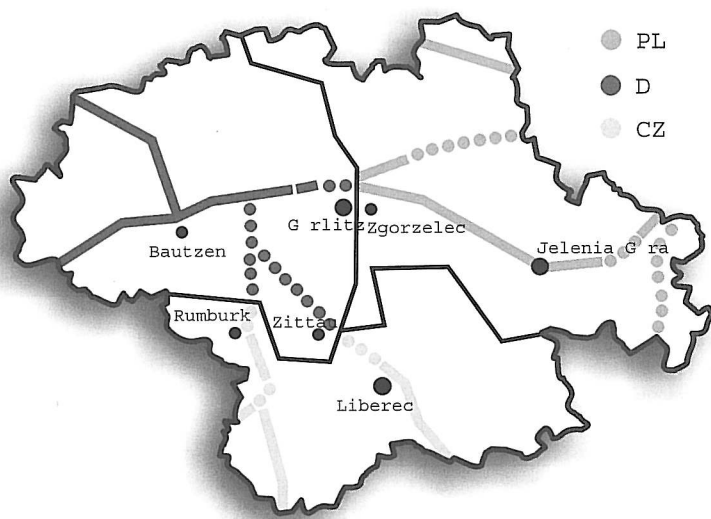
Na realizaci některých opatření bylo ze zdrojů EU spolufinancováno:

- obchvat Rumburk — Neugersdorf
- obchvat Jelenia Góra
- 1. etapa spojení Liberec – Jablonec
- 1. etapa R35 Liberec – Bílý Kostel

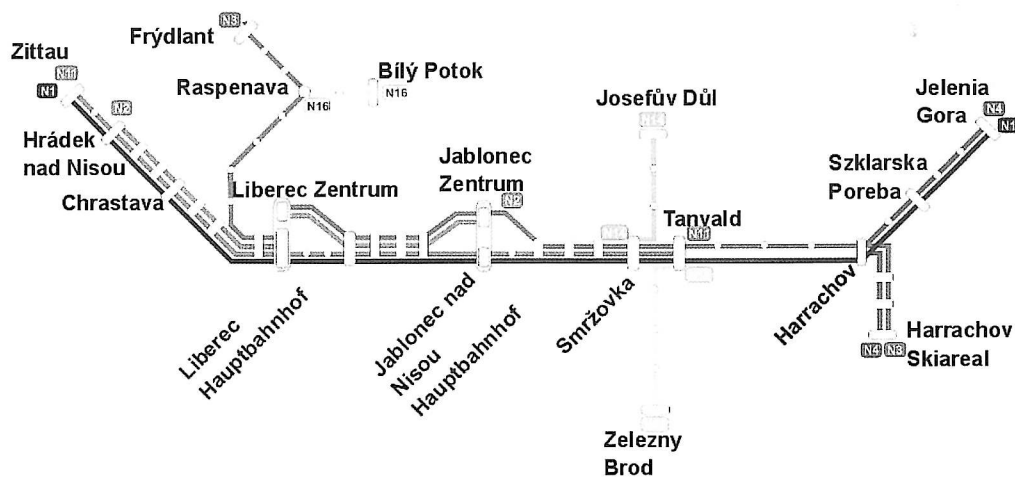
### Závěr

Mezinárodní spojení nesmí hraniční a přeshraniční regiony učinit jen transičními zónami. Při stavbě, příp. výstavbě dopravní infrastruktury, je třeba brát ohled na zájmy lidí, kteří v uvedených oblastech žijí, jakož i na požadavky ochrany životního prostředí, přírody a krajiny. Projekty dopravní infrastruktury se mohou realizovat jen za rovnoprávné účasti příslušných hraničních a přeshraničních regionů.

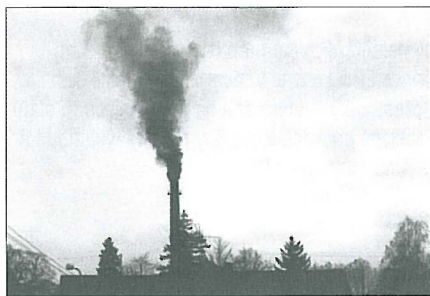
Dopravní osy



Regiotram



## 7. energetika a ovzduší



Plynofikace v Krásné Lípě



Větrná elektrárna



*Vzduch, voda a vývoj přírody se na hranici nezastaví. Proto je třeba účinné ochrany životního prostředí a přírody přes hranice, která by měla být zahrnuta do přeshraničních směrnic územního plánování. Aktivní utváření krajiny v hraničních a přeshraničních regionech vyžaduje společný postup při řešení přeshraničních problémů se znečištěním vzduchu a vody, s omezením vzniku odpadů, jejich odstraňováním a recyklací a s bojem proti hluku. Přitom je třeba dbát na značné rozdíly v ochraně životního prostředí a přírody, jakož i z toho vyplývajících priorit v jednotlivých hraničních a přeshraničních regionech.*

*Problémy, kterým příhraniční regiony čelí v této oblasti, mají také původ v rozdílné úrovni uvědomování si ekologických problémů a důležitosti ochrany životního prostředí na obou stranách hranice, v rozdílech ve strukturách, kompetencích, státní správě a legislativě. Tato rozmanitost problémů ukazuje, že životní prostředí jednoduše není problémem na úrovni států a jeho problémy je možno řešit pouze v přeshraničním kontextu.*

### **Euroregion Neisse–Nisa–Nysa**

Příhraniční oblast ERN byla do roku 1990 místem se značnou ekologicky problematickou hospodářskou činností. Toto se projevovalo i na kvalitě ovzduší, které zejména v zimních obdobích vlivem geografických a klimatických podmínek vytvářelo stále více nesnesitelnější životní podmínky (smog, inverze). Takto znečišťovaný vzduch vlivem povětrnostních podmínek ovlivňoval příhraniční oblasti sousedních států. Každá ze tří částí ERN byla původcem určitého znečišťování ovzduší.

### **Energetika**

Změna struktury energetického zásobování a následný útlum těžby hnědého uhlí v Lužici (SRN) znamenaly zrušení mnoha elektrárenských zdrojů včetně elektrárny Hirschfelde a Hagenwerder na německo-polské hranici. Toto mělo pozitivní vliv na snížení emisí v celém příhraničním regionu.

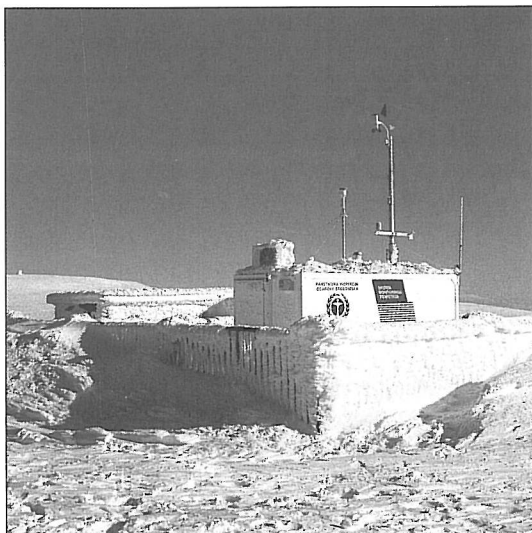
V současné době největšími energetickými zdroji na území ERN zůstávají modernizované elektrárny Boxberg a Schwarze Pumpe v Lužici a elektrárna Turów s výkonem 2000 MW, kde v současnosti probíhá kompletní rekonstrukce s termínem dokončení do roku 2005. Na území všech tří částí ERN probíhá postupné nahrazování spalování fosilních paliv plynofikací.

Pro využití netradičních technologií pro výrobu elektrické energie jsou vhodné podmínky v německé i české části ERN, kde postupně vznikají oblasti s větrnými elektrárnami.

V roce 1997 byl pro oblast ERN zpracován přeshraniční ekologicko–energetický koncept s návrhem rozvoje do roku 2010.

### **Ovzduší**

Požadavek monitoringu čistoty ovzduší a vzájemné výměny naměřených dat mezi jednotlivými částmi ERN se stal jedním z důležitých bodů memoranda z konference ERN konané v roce 1996 v městě Jelenia Góra. V minulých letech byla z národních i mezinárodních prostředků vybudována na území všech tří států měřicí síť, která byla v roce 1997 navzájem propojena. Na základě pravidelné výměny naměřených hodnot bylo možno vybudovat systém varování obyvatel při inverzních situacích v ERN.



*Stanice kontroly čistoty ovzduší v Krkonoších*

## 8. voda

***Vzduch, voda a vývoj přírody se na hranici nezastaví. Proto je třeba účinné ochrany životního prostředí a přírody přes hranice, která by měla být zahrnuta do přeshraničních směrnic územního plánování. Aktivní utváření krajiny v hraničních a přeshraničních regionech vyžaduje společný postup při řešení přeshraničních problémů se znečištěním vzduchu a vody, s omezením vzniku odpadů, jejich odstraňováním a recyklací a s bojem proti hluku. Přitom je třeba dbát na značné rozdíly v ochraně životního prostředí a přírody, jakož i z toho vyplývajících priorit v jednotlivých hraničních a přeshraničních regionech.***

***Problémy, kterým příhraniční regiony čelí v této oblasti, mají také původ v rozdílné úrovni uvědomování si ekologických problémů a důležitosti ochrany životního prostředí na obou stranách hranice, v rozdílech ve strukturách, kompetencích, státní správě a legislativě. Tato rozmanitost problémů ukazuje, že životní prostředí jednoduše není problémem na úrovni států a jeho problémy je možno řešit pouze v přeshraničním kontextu.***

### **Euroregion Neisse–Nisa–Nysa**

Osou trojzemí, kde se stýkají hranice Německa, Polska a České republiky je řeka Lužická Nisa se dvěma hlavními přítoky – Mandavou a Smědou. Vlivem textilního, strojírenského, sklářského a potravinářského průmyslu, s jehož rozvojem nebyly úměrně budovány čistírny odpadních vod, patřila tato příhraniční řeka k nejvíce znečištěným řekám ve střední Evropě. S příchodem společenských změn počátkem 90-tých let a s rozvojem příhraniční spolupráce v rámci ERN se začala situace radikálně zlepšovat.

V roce 1994 byla z prostředků ČR rozšířena nová čistírna odpadních vod se systémem kanalizačních přivaděčů pro oblast Liberec–Jablonec.

V prostoru Rumburk–Seifhennersdorf–Varnsdorf bylo vlivem státní hranice plánováno pro každé město samostatná čistírna odpadních vod. Po roce 1990 se začalo s realizací projektu propojení těchto měst společnou kanalizací s čistěním odpadních vod ve Varnsdorfu. Odpadní vody z Seifhennersdorfu a sdružení měst „Horní Mandava“ včetně města Rumburk jsou dnes sváděny přes německé území do Varnsdorfu. Z hlediska ekonomického i ekologického se podařilo zrealizovat nejvýhodnější variantu.

Mezi další významné investiční akce v posledních letech patří:

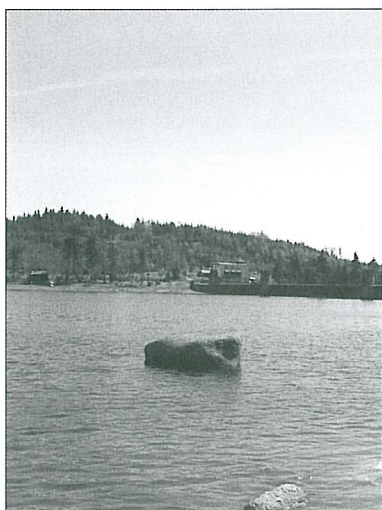
- výstavba čistírny odpadních vod v Hrádku nad Nisou
- výstavba čistírny odpadních vod v Chrastavě
- výstavba čistírny odpadních vod ve Frýdlantě
- rekonstrukce čistírny odpadních vod v Zittau
- budování kanalizačního propojení Lückendorf – Jablonné v Podještědí
- vybudování čistírny odpadních vod Deschka/Pieńsk
- vybudování čistírny odpadních vod Lubaň a Bogatynia

Výsledkem je zlepšení čistoty řeky Nisa cca o 75% původních hodnot a postupné zarybňování celého toku.

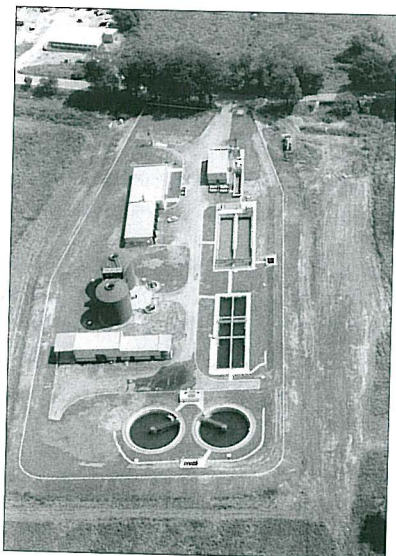
S cílem koordinovat činnosti ve všech oblastech a výměny aktuální informace byla v rámci ERN založena pracovní skupina s názvem „Čistá Nisa“. Vedle pravidelných setkání pracovní skupina organizuje konference, během nichž se odborníci i veřejnost mohou dozvědět o připravovaných záměrech a aktuálním stavu čistoty řeky Nisy. Tyto konference se postupně konaly ve městech:

- Zgorzelec (1994)
- Görlitz (1995)
- Liberec (1997)
- Piechowice (1999)
- Marienthal (2002)

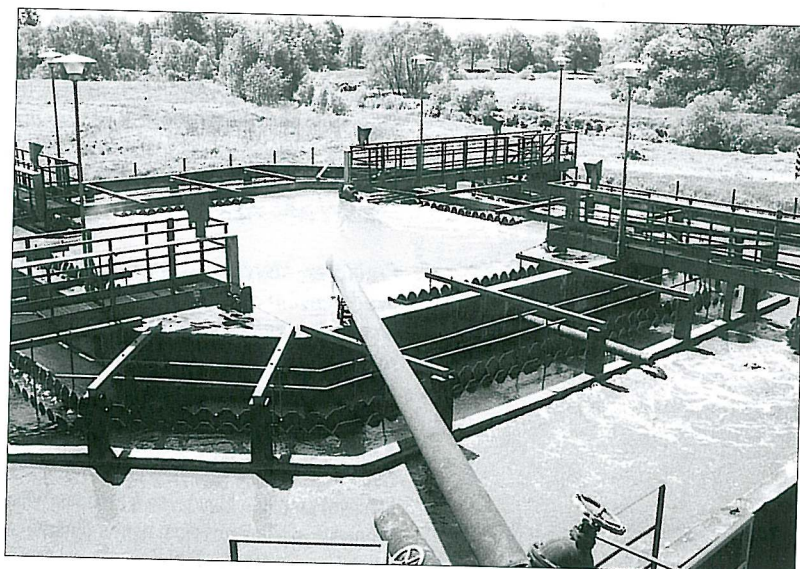
Po povodních v létě 1997 bylo za významné pomoci EU zrealizováno několik desítek protipovodňových opatření v celém ERN.



Povrchová voda v ERN



Čistírna odpadních vod v Hrádku nad Nisou



Čistírna odpadních vod Deschka/Pieńsk



Budování protipovodňového opatření na Frydlantsku



Čistírna odpadních vod v Novém Městě pod Smrkem

## 9. lesy

*Vzduch, voda a vývoj přírody se na hranici nezastaví. Proto je třeba účinné ochrany životního prostředí a přírody přes hranice, která by měla být zahrnuta do přeshraničních směrnic územního plánování. Aktivní utváření krajiny v hraničních a přeshraničních regionech vyžaduje společný postup při řešení přeshraničních problémů se znečištěním vzduchu a vody, s omezením vzniku odpadů, jejich odstraňováním a recyklací a s bojem proti hluku. Přitom je třeba dbát na značné rozdíly v ochraně životního prostředí a přírody, jakož i z toho vyplývajících priorit v jednotlivých hraničních a přeshraničních regionech.*

*Možná opatření pro účinné a územním plánováním vzájemně odsouhlasené jednání v hraničních a přeshraničních regionech jsou:*

- přeshraniční použití principu původce,
- vypracování přeshraničního programu ochrany životního prostředí a přírody, na regionální, státní a evropské úrovni,
- vytvoření přeshraničních rekreačních oblastí, přírodních a krajinných oblastí nebo přírodních parků a také přeshraniční propojení biotopů,
- průzkum možného zatížení po obou stranách hranice v rámci posuzování vlivu na životní prostředí EIA (např. při plánovaném situování průmyslu, při využití rezerv podzemních vod, při stavbě zařízení zatěžujících životní prostředí),
- zřízení přeshraničních databank o životním prostředí a ekologických varovných systémů,
- úsilí o dosažení vyššího standardu i na druhé straně hranice,
- obsáhlá informovanost obyvatelstva a pokud možno rovnoprávný postup slyšení dotčených po obou stranách hranice,
- přeshraniční informační a vzdělávací systémy jako nástroje péče o ochranu životního prostředí.

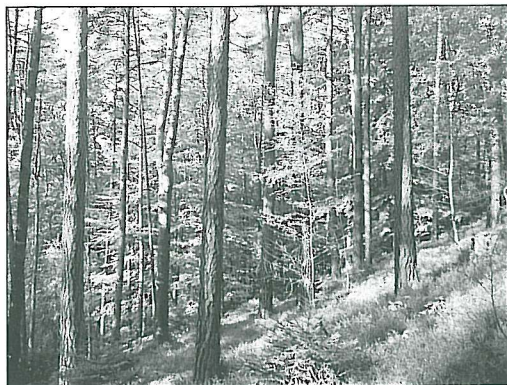
*Lesy byly vždy nejen pro obyvatele příhraničních oblastí důležitou součástí života. Poskytovaly nejen zdroj dřeva jako paliva nebo stavebního materiálu, ale byly i součástí celého ekosystému plnícího mnoho životně důležitých funkcí. Příhraniční regiony se často pro vyrovnání svých strukturálních nedostatků stávaly místy s nejrůznějšími druhy ekologicky problematických hospodářských činností. Tyto pak měly za následek postupnou devastaci lesních porostů jak na straně původce, tak i na druhé straně hranice. Poškozování lesů pak vedlo ke snižování vodoakumulační schopnosti lesa, k zvýšení rizika povodní, ke ztrátě rekreačních prostředí apod.*

### **Euroregion Neisse–Nisa–Nysa**

V důsledku výroby elektrické energie z hnědého uhlí došlo na území ERN v posledních desetiletích k silnému znečištění životního prostředí. Do vysoké míry byly poškozeny rovněž lesy. V rozsáhlých oblastech utrpěly především horské lesy značné škody a částečně dokonce úplně uschly. Pro hledání forem přeshraniční spolupráce v oblasti lesních hospodářství byla založena pracovní skupina ERN les. Cílem pracovní skupiny je:

- podpora všech opatření vedoucích ke zlepšování ekologické situace v ERN
- přeshraniční spolupráce a vzájemná pomoc při záchraně a sanaci lesů v ERN
- podpora přeshraniční spolupráce v lesním hospodářství a ostatních oblastech životního prostředí
- vzájemné předávání informací
- výměna zkušeností
- vytváření mezilidských kontaktů

Lesy



V posledních letech byly realizovány následující akce a činnosti:

- konference o lesích ERN (Oybin 1995, Hejnice 2001, Rotstein 2002)
- konference o revitalizaci lesních porostů (Sklarska Poręba 1998)
- mezinárodní putovní výstava o lesích ERN
- tisk informačního prospektu o lesích
- exkurze odborníků do Jizerských hor
- exkurze odborníků do Tatranského národního parku
- zpracování zprávy o stavu lesů v ERN.

Současně probíhaly činnosti související se sledováním a regulací stavu lovné zvěře, bojem proti plevelným rostlinám, spolupráce při zesilování ochrany cenných přírodních prvků v hraničním území, spolupráce v úsilí o rozšíření přírodní rezervace Velká jizerská louka o souvislé území na polské straně.

Na realizaci některých opatření byly poskytnuty prostředky EU, např.:

- vybudování lesních cest a vápnění
- vytvoření genobanky v Kostrzyczy
- projekty obnovy zalesnění v Jizerských a Lužických horách

	<i>celková plocha (x 1000 km<sup>2</sup>)</i>	<i>les (%)</i>	<i>jehličnaté stromy (%)</i>	<i>listnaté stromy (%)</i>
<b>ER Neisse (D)</b>	4,5	25,0	82,3	17,7
<b>ER Nysa (PL)</b>	4,4	39,3	79,0	21,0
<b>ER Nisa (CZ)</b>	3,1	44,0	80,4	19,6
<b>CELKEM</b>	12,0	35,2	80,3	19,7



*Zalesňování Jizerských hor*

# 10. hospodářství

**Hnací silou přeshraniční spolupráce je hledání společných nebo oboustranných hospodářských zájmů a výhod. Důraz se klade na posílení konkurenceschopnosti a regionální ekonomické základny prostřednictvím spolupráce se zvláštním zřetelem na spolupráci mezi malými a středními podniky a na podporu rozvoje nových podnikatelských příležitostí.**

**Malé a střední podniky v příhraničních regionech jsou vystaveny obzvláště nepříznivým podmínkám, které vyplývají z jejich postavení na perifériích národních hospodářských soustav. Tyto nevýhody znásobené všeobecnými problémy se stávají překážkou v růstu a konkurenceschopnosti malých a středních podniků.**

## **Typické problémy drobných podniků v hraničních regionech**

Drobné podniky stojí obecně před řadou problémů, které ztěžují jejich rozvoj. Mezi typické problémy patří nedostatečný přísun informací o trzích, službách, předpisech a postupech, potíže při získávání finančních prostředků za vhodných podmínek (počáteční a rizikový kapitál), slabiny ve vlastní kapacitě, nedostatek inovací a neschopnost, nemožnost inovace provádět atd. Mezi specifické problémy drobných podniků v pohraničí patří :

- omezený trh a pokřivené obchodní vzory díky soutěžícím obchodním centrům na obou stranách hranice místo soustředění se na pohraničí jako na regionální hospodářskou jednotku a na výstavbu dalšího regionálního trhu
- chybějící jazykové znalosti, znalosti správy a konkurentů na druhé straně hranice, čímž dochází k omezování přeshraniční hospodářské aktivity
- chybějící „plný kruh“ ohledně obstarání a rozvozu v přeshraničním regionu, chybějící spojení, které celý region sjednocuje
- slabiny v technické a hospodářské infrastruktuře pro vytváření klimatu, podporujícího rozvoj podnikání v kombinaci s poměrnou izolací od rozhodovacích center a trhů
- omezený přístup drobných podniků ke specializovaným technologiím a pokrokovým službám a zařízením v oblasti vědy a vývoje (technologická centra, výzkumné ústavy, aplikovaný výzkum a vývoj v regionu) a nedostatky v odborných znalostech a vzdělávání, podporující hospodářský rozvoj
- rozdílné správní struktury v jednotlivých částech přeshraničního regionu, které přispívají k nesrovnalostem a „nesmyslům“ v odpovídajícím hospodářském okolí a pokřivením investic a toku zdrojů včetně pracovních sil a v obchodě (například rozdílné daňové systémy a sazby, systémy sociálního pojištění, poštovní a telekomunikační služby, nákladové struktury, mzdy a ceny atd.). Tento problém se vyskytuje především tehdy, vykazují-li makroekonomické podmínky velké rozdíly (které se odrážejí v úrovni mezd, cen a směnných kurzů). To platí především na vnějších hranicích EU.
- nedostatek možností vzniku kontaktů a výměnných vztahů, které přispívají ke vzniku podmínek pro životaschopné samostatné regionální hospodářství v pohraničí. Patří sem především vzájemná znalost podniků a zprostředkovacích orgánů a možností spolupráce s druhou stranou hranice, vytvoření sítí spolupráce a přeshraničních institucí, které mohou nabídnout společné služby na podporu rozvoje drobného podnikání a pro rozvoj silnějšího, středostavovského hospodářství regionu.

## **Euroregion Neisse-Nisa-Nysa**

Hospodářská spolupráce v rámci ERN probíhá zejména prostřednictvím spolupráce hospodářských komor, které zároveň tvoří jádro pracovní skupiny ERN pro hospodářství. Činnost hospodářských komor je zaměřena na organizaci seminářů a kontaktních setkání. Jednotlivé komory navzájem jsou prostředníky při vyhledávání konkrétních zájemců pro podnikatelskou spolupráci, jsou konzultačním a poradenským místem při potřebě právně zakládat nový podnik nebo vyřizovat celní a jiné záležitosti.

Podporou pro přeshraniční hospodářskou spolupráci je i spolupráce úřadů práce v ERN, které si pravidelně vyměňují informace o stavu trhu práce a právních podmínkách.



Rok založení 1849

Pozitivní efekt pro rozvoj hospodářské spolupráce v rámci ERN má rovněž pravidelné zpracovávání a výměna statistických údajů o jednotlivých částech ERN. V jednotlivých částech ERN působí řada dalších institucí, poloveřejných agentur i soukromých společností za účelem šíření informací pro potenciální investory, zprostředkování obchodních kontaktů apod.

Za spoluúčasti regionálních, státních a evropských autorit je v další budoucnosti nutno přijmout následující opatření:

- budování sítí telematiky a komunikace v hraničních oblastech např. ISDN,
- vytvoření hraničních tarifů (např. pro telefon, obrazové textové systémy),
- podpora přeshraničně využívaných tele-domů jako center telematiky a telekomunikací ve slabě obydlených hraničních oblastech,
- budování přeshraničních center transferu na univerzitách, odborných vysokých školách a vzdělávacích zařízeních,
- přeshraniční výměna dat mezi univerzitami, výzkumnými ústavy, institucemi atd. ke zprostředkování inovací, poznatků, výsledků výzkumů, vývoje mezinárodního trhu, dosažitelnosti zákazníků, atd.
- rozvoj nových přeshraničních producentů a dodavatelských vztahů
- řešení strukturálních problémů přeshraničního trhu práce,
- odstranění hranic podmíněných důsledků hospodářské soutěže (veřejné soutěže pro zadávání zakázek pro veřejný i soukromý sektor, správní bariéry, prodej zboží pod cenou, časová zdržení v poštovních službách),
- vytvoření předpokladů (zařízení, učitelé, učební plány) pro vyučování jazyka sousední země ve všech formách škol,
- podpora přeshraniční výchovy učňů se současným státním uznáním kvalifikace,
- vybudování sítí pro přeshraniční trh práce kooperací zaměstnavatelů, odborových organizací a pracovních úřadů,
- plánované vymezení a vytvoření právních a daňových předpokladů pro provozování přeshraničních středisek výroby,
- využití přeshraničních komparativních výhod nákladů jako vyrovnání a doplnění, ne však jako bezohledné konkurence.

*Hospodářská konference*



# 11. cestovní ruch

*V největší části pohraničních regionů představuje cestovní ruch důležitý prvek rozvoje regionu. Pohraniční regiony, především rozvojově opožděné, mají většinou dobré předpoklady pro rozvoj cestovního ruchu.*

*Cestovní ruch je často poměrně nová oblast hospodářské aktivity v pohraničí a může přispívat k diverzifikaci regionálního hospodářství a vytváření dodatečných příjmů a činností a to bezprostředně v oblasti cestovního ruchu, ale také nepřímo při vytváření nových trhů pro místní výrobky a služby. Rozvoj cestovního ruchu může vytvořit dodatečná pracovní místa a alternativní možnosti zaměstnání a přispívat k řešení problémů zaměstnanosti regionu, především při útlumu činností, vztahujících se k hranici nebo poklesu pracovních míst v tradičních sektorech stejně jako přezaměstnanost a nízké podíly zaměstnanosti (například u žen nebo drobných zemědělců). V trvalém výhledu vede rovněž k vytváření nových kvalifikací. Moderní cestovní ruch vyžaduje vysoce hodnotnou infrastrukturu a služby, včetně silniční sítě, železnice, letiště, infocentra, ubytovací zařízení a zařízení pro volný čas. Vyžaduje rovněž veřejné služby, jako například zdravotnictví a nákupní možnosti.*

## **Přetrvávající problémy**

Oddělovací účinek státní hranice měl vždy za následek nepříznivý vliv na rozvoj cestovního ruchu v pohraničí, takže tyto oblasti nemohly svůj potenciál v odvětví cestovního ruchu plně využít. Zde nacházíme následující hlavní problémy, spojené s rozvojem cestovního ruchu:

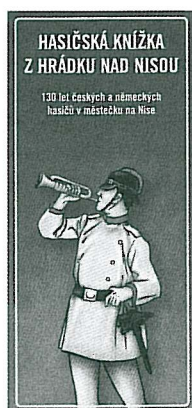
- chybějící přeshraniční kontakty a sítě mezi veřejnými zařízeními, svazy cestovního ruchu a dalšími organizacemi včetně soukromých zařízení, jejichž úkolem by mohlo být podporovat a realizovat v oblasti cestovního ruchu takové kroky, které by vedly k zajištění dostatečné síly a zdrojů pro možné investice do rozvoje nových, hodnotných produktů a trhů cestovního ruchu.
- nedostatky v hospodářské a dopravní infrastruktuře, které zdražují dopravu do pohraničních oblastí, chybějící vnitřní spojení a infrastruktura pro prodloužení pobytu návštěvníků a omezení sezónních výkyvů v pobytu turistů, potíže v oblasti hraničních přechodů (silniční, pěší, cyklostezky), v nedostatečné síti ubytovacích zařízení, splnění požadavků na kvalitu, kterou očekávají především skupiny návštěvníků s vyššími příjmy.
- pocit silné konkurence mezi oblastmi na obou stranách hranice, který přeshraniční spolupráci ztěžuje. Tento pocit je však v souvislosti s dlouhodobým rozvojem cestovního ruchu v přeshraničním regionu většinou nevhodný. Cestovní ruch podléhá ve stále větší míře světovému trhu, na kterém konkurence přichází odevšad, ne především ze sousedního území. V této souvislosti spočívají úspěšné rozvojové strategie ve vytváření řady nabídek a služeb pro získání zákazníka pro sebe a to pro pokud možno dlouhý pobyt, účinně oslovovat dílčí trhy a nabídnout hodnotný servis.

Strategie a opatření v této oblasti musejí vyvíjet dostatečný tlak na proměnné účinky mezi životním prostředím a hospodářským rozvojem obecně, v této souvislosti mezi ekologií a cestovním ruchem. Vzájemná závislost ekologické politiky a politiky cestovního ruchu ovlivňuje nejen regionální rozvoj, ale z přeshraniční spolupráce v obou oblastech je rovněž možno získat vzájemně se posilující užitek. Proto je zapotřebí navzájem odsouhlasená strategie, která vytvoří pokud možno mnoho šancí a zároveň omezí množství ohrožení. Má-li být dosaženo velké účinnosti, musí být zvolen strategický podnět, který staví na zhodnocení potenciálů a problémů, definuje přeshraniční těžiště a sleduje dlouhodobou perspektivu. Rozhodující je zajistit, aby při posuzování záměrů rozvojových záměrů v oblasti výstavby cestovního ruchu byly zohledňovány ekologická hlediska.





## 12. ochrana před katastrofami



*Ohrožení a katastrofy mají výlučně územní účinky. Existence hranice je v tomto případě bezvýznamná, nicméně při hranici přesahujících účincích, při boji nebo ochraně před nebezpečím představuje hranice překážku. Hranice přesahující spolupráce v této oblasti vyžaduje specifické strategie a přístupy (společná cvičení, technická školení atd.). Intenzifikace setkávání obyvatelstva hraniční oblasti (návštěvy, akce, nákupy v sousední zemi) zvyšují i možnosti nehod s podílem postižení zahraničních osob. Na současné rámcové možnosti nelze pohlížet jako na podmínky odpovídající době. Současně je hranice překážkou při likvidaci škod v příhraničních oblastech na majetku i na životním prostředí. Rozdílné právní normy jsou např. při hašení požáru lesních porostů přímo na hraničním území nedostatečné a nedávají potřebnou podporu pro běžný a žádoucí zásah požárních jednotek (např. přejezd hranice požárních vozů, řešení pojištění hasičů v případě úrazu při zásahu na druhé straně hranice apod.).*

### **Euroregion Neisse-Nisa-Nysa**

Spolupráce hasičských sborů se v rámci ERN úspěšně rozvíjí již od jeho založení. Po navázání vzájemných třístranných kontaktů jsou pravidelně pořádána společná cvičení pro možné poskytnutí pomoci či zásah na druhé straně hranice. V minulých letech díky návštěvě došlo k reálné součinnosti českých, polských a německých hasičských sborů při požáru v Zittau, v Hrádku nad Nisou a při požárech lesních porostů v příhraničí. Vzorová spolupráce byla i při odstraňování ropné havárie na řece Nisa a Mandava. Díky reálné spolupráci tak byly zachráněny majetky obyvatel i životní prostředí v ERN.

V rámci lepší součinnosti je postupně zpracováván německo-česko-polský slovník odborných požárních pojmů.

Pro ohlašování požárů, ropných havárií a jiných událostí přes hranici byl mezi hasičskými sbory v ERN zaveden hlášený přeshraniční systém.

Součástí přeshraniční spolupráce je i připravenost použít rozdílné techniky potřebné k zásahu na druhé straně hranice.

Spolupráce hasičských sborů se osvědčila i při povodních v ERN v červenci 1997.

Vedle odborné spolupráce hasičů dochází k pravidelnému pořádání sportovních turnajů hasičů i soutěží a společenské činnosti mládeže všech tří zemí.

V další budoucnosti je nutno přijmout následující opatření:

- zahrnout přeshraniční zásahy do integrovaných záchranných systémů a zdokonalovat způsob vyrozumívání se přes hranici
- zdokonalovat systém rychlého hlášení ropných havárií na Nise

*Cvičební poplach*



## 13. zdravotnictví a sociální péče

*Dobrá zdravotní péče a poskytování sociální péče patří mezi důležité základní společenské hodnoty. Tato oblast však více než ostatní sektory podléhá celostátním předpisům. Po dlouhou dobu vedly hranice mezi státy k vzniku odlišných zákonů a předpisů v sociální péči, daňových a pojišťovacích programech. Současně periferní poloha příhraničních regionů má vliv na nedostatečně rozvinutý sektor služeb v oblasti sociální a zdravotní péče.*

*Různé odlišnosti a zákonné překážky jsou příčinnou vzniku mnoha praktických problémů, např.:*

- *plánovací a spádové oblasti sociální péče platí pouze ke státní hranici*
- *při využití lékařské péče na druhé straně hranice jsou problémy s proplácením nákladů za poskytnuté služby, dochází ke zpochybňování a částečnému proplácení*
- *poskytování služeb první pomoci, např. přejezd sanitních vozů přes hranice*
- *složitosti při využití domovů důchodců apod. na druhé straně hranice*

*Schopnost příhraničního regionu poskytovat kvalitativně lepší a rozmanitější péči laciněji je možno postupně posilovat cestou přeshraniční spolupráce – zvláště využíváním společných zdrojů (např. nemocnic, domovů pro престарélé, ambulantních a pohotovostních služeb).*

*Důležitým prvním krokem na cestě k dialogu o budoucích opatřeních a projektech spolupráce je přeshraniční inventarizace stávajících zařízení v příhraničním regionu společně se šířením informací o strukturách, kompetencích, administrativních a finančních postupech.*

### **Euroregion Neisse–Nisa–Nysa**

Spolupráce zdravotníků a pracovníků v sociální oblasti probíhá na území ERN již řadu let v rámci specializované pracovní skupiny. Jedním z výsledků trojstranné aktivity bylo zpracování studie „Zdravotní stav obyvatelstva v ERN v souvislosti se znečištěním životního prostředí“ (1994). Hygienici z území ERN si vzájemně vyměňují informace o prepisech, zaměření a charakteru jejich činnosti pro vzájemné pochopení. Existuje i přeshraniční spolupráce při pravidelném předávání informací o šíření epidemiologických onemocnění a možnosti prevence, dále pak o kvalitě vody pitné i v rekreačních nádržích. Lékařští specialisté organizují společné německo–česko–polské konference, kde si vzájemně vyměňují informace o své činnosti.

Úspěšně se rozvíjí vzájemná spolupráce spolků tělesně postižených, charitativních organizací, nadací apod.

Významnou měrou v rozvoji příhraniční spolupráce přinesl projekt „GÜSA – propojení sociální práce přesahující hranice“ organizovaný vysokou školou v Zittau. Projekt zkoumal možnosti propojování sociální práce, školení pracovníků, pomoc trvaným lidem, lidem bez domova.

Záchranná akce horské služby



V další budoucnosti je nutno zaměřit pozornost na možnou realizaci některých následujících opatření:

- pravidelná přeshraniční fóra a diskusní skupiny zástupců zdravotních a sociálních zařízení a místních správních úřadů zaměřené na střednědobé a dlouhodobé strategie pro příhraniční region
- společné příhraniční konference odborníků pro výměnu znalostí o specializovaných službách a metodách
- přeshraniční využívání nemocnic a spolupráce mezi krevními bankami
- spolupráce mezi službami první pomoci a ambulantními službami
- plánování společných centrálních zdravotnických zařízení
- přeshraniční spojení kapitálu pojišťoven k vyrovnání plateb v případě přeshraničního poskytnutí zdravotní a sociální péče
- rozvoj společných pečovatelských ústavů – např. rehabilitačních středisek, domovů pro престарélé apod.

## 14. kultura

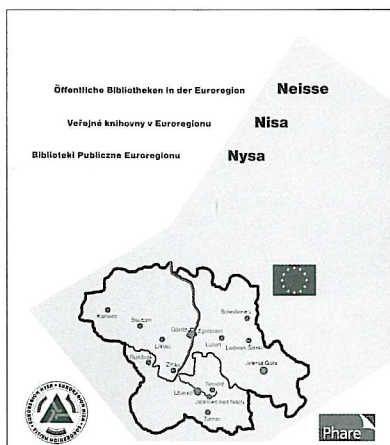
*Odbourání nedůvěry, utváření vzájemné důvěry a sblížení občanů jsou podstatnými součástmi každé přeshraniční spolupráce. Přeshraniční kulturní spolupráci přitom připadá velký význam důležitého předpokladu pro všechny další akce upevňující důvěru. Znalosti o společném přeshraničním regionu, jeho geografických, strukturálních, hospodářských, sociálně kulturních a historických podmínkách jsou předpokladem pro aktivní účast občanů a všech ostatních partnerů. Tyto znalosti jsou v úzkém spojení se sociálně-kulturním setkáváním přes hranice.*

*Hraniční a přeshraniční regiony chtějí a mohou být důležitým příspěvkem pro co nejširší a nejintenzivnější setkávání a propojení ve smyslu evropské integrace při zachování jejich bohaté kulturní rozmanitosti. Přeshraniční kulturní spolupráce podporuje také porozumění pro etnické a národnostní menšiny a potřebu najít řešení jejich problémů. Proto je důležitým příspěvkem pro toleranci a porozumění národů.*

*Oblast kulturní přeshraniční spolupráce nabízí obrovské množství činností. Zkušenosti ukazují, že tuto spolupráci je možné rozvíjet například pomocí :*

- účasti občanů, úřadů, politických a společenských skupin z obou stran hranice,
- zapojení kostelů, škol, zařízení pro vzdělávání dospělých a mládeže, památkové péče, kulturních spolků, knihoven, muzeí apod. jako aktivního partnera do mírového rozvoje společného života lidí v hraničních regionech,
- podpory partnerství obcí, setkávání mládeže, setkání rodin, sportovních akcí, výměny úředníků, seminářů, studijních jednání, ekumenických setkání, odborných akcí apod. pomocí přeshraniční regionální tematiky,
- kooperace médií pomocí vzájemných a neustálých zveřejňování informací v tisku a také přeshraničních regionálních rozhlasových a televizních programů,
- budování a společné podpory stávajících zařízení, jako centrálních přeshraničních institucí v celoregionálním pojetí a využití (divadelní soubory, orchestry, kulturní péče).

Knihovny v ERN



### **Euroregion Neisse-Nisa-Nysa**

V oblasti kultury se přeshraniční spolupráce od založení ERN velmi rychle rozvinula prostřednictvím akcí „lidé lidem“. Již řadu let jsou organizovány výměnná divadelní představení, výstavy, hudební pořady, festivaly, umělecké soutěže, různá vystoupení souborů a skupin.

Jako příklad dobré spolupráce lze uvést sedmdesátičlenný symfonický orchestr mládeže „luvenes symphonyacii trium regionum“. Tento orchestr byl založen v říjnu 1992. Je složen z nejlepších žáků z 12 hudebních škol Euroregionu Nisa, z německých, polských a českých dětí a mládeže. Tento orchestr řídí střídavě vždy německý, český nebo polský dirigent. V předchozích dvou letech po založení orchestru bylo realizováno mnoho koncertů v Jelenia Góra, Liberci, Görlitz, Zittau, Hoyerswerda, Dresden, Annaberg, Paříži a v Bonnu na pozvání předsedkyně spolkového sněmu paní Süssmuthové. Tento projekt je podporován Ministerstvem kultury Saská, Radou Evropy i Evropskou unií.



Orchestr mládeže ERN

Nejrůznější setkávání, výměny školní mládeže, účasti na táborech a ekologických akcích, spolupráce skautů a dalších mládežnických organizací upevňují postupné utváření vzájemné důvěry a sblížování mladých lidí.

Výsledkem společné práce odborníků v oblasti knihovnictví bylo vydání třístranných publikací Knihovny ERN (1997), Knihovny bez hranic (1998), Veřejné knihovny ERN ve službách informační společnosti (2000), Průvodce – tříjazyčný slovníček (2002), které shrnují informace o hlavních veřejných knihovnách na území ERN.

Středisky kulturněspolečenského života a duchovního vzdělávání se staly klášter Marienthal ležící v údolí řeky Nisy v Sasku, zámek Czarne u města Jelenia Góra v Polsku a klášter v Hejnicích na Frýdlantsku. O naplňování života křesťanskými ideály usiluje občanské sdružení Euroregionální ekumenický okruh se sídlem v Zittau.

Pro usnadnění výměny informací vydávají všechny tři části ERN informační zpravodaj se zprávami o rozvoji přeshraniční spolupráce v území ERN.

Za několik posledních let byly především díky velkorysé podpoře Evropské unie realizovány stovky menších projektů setkávání, výměny informací, kulturní spolupráce apod. Další informace lze najít na [www.euroregion-nisa.cz](http://www.euroregion-nisa.cz).



*Klášter v St. Marienthalu*



*Klášter v Krzeszowě*



*Bazilika v Hejnicích*

## 15. sport

*Přeshraniční spolupráce musí obsahovat všechny kulturní, sociální, hospodářské a infrastrukturní oblasti života. Znalost a porozumění společenských a kulturních zvláštností sousedů jsou přitom předpokladem k vybudování vzájemné důvěry.*

*Socio-kulturní přeshraniční spolupráce ve všech oblastech života důležitým předpokladem pro dlouhodobou kooperaci v hospodářských, ekologicko-politických a infrastrukturních otázkách. Zůstává stálým procesem k odbourávání nedůvěry a předsudků tak jako k vybudování důvěry v sousedních pohraničních území. Tento proces musí být nacvičován s každou dorůstající generací. Jedním z přirozených nástrojů pro usnadnění vzájemného setkávání je sport.*

*Pohraniční a hranice přesahující regiony prostřednictvím organizování společných sportovních akcí přispívají tímto na regionální/lokální úrovni k širokému a intenzivnímu přeshraničnímu setkávání, ke spojení zcela ve smyslu evropské integrace, k porozumění mezi národy a toleranci.*

### **Euroregion Neisse-Nisa-Nysa**

Přeshraniční setkávání a budování vzájemných kontaktů v oblasti sportu se na území ERN rozvíjí velmi dynamicky. Pro schopnost koordinace některých činností byla založena pracovní skupina ERN pro sport, která monitoruje přeshraniční soutěže a setkání, pracuje na adresáři sportovních svazů, organizací a turistických klubů a na vydání propagačního prospektu.

Jako příklady dobrých přeshraničních sportovních akcí lze uvést:

- závody mládeže v lyžařských alpských disciplínách v Harrachově, Waltersdorfu a Karpatzi
- lyžařský běžecký závod „Jizerská 50“ v Bedřichově a „Bieg Piastów“ v Jakuszczych
- „Tour de Femini“ – cyklozávody žen v Krásné Lípě
- „Saxbo“ – orientační závody na území Čech a Německa
- „Zittauer Gebirgslauf and Wandertreff“ v Olbersdorfu
- „Lišeňské turistické pochody“ – Líšný
- „Lubaňský duatlon“ – mezinárodní soutěž mládeže

Tradicí na území ERN se stávají německo-česko-polské sportovní hry mládeže „EUREGIO“. V roce 1996 a 2000 se sportovní hry uskutečnily v Hoyerswerdě pro 2000 dětí, v roce 1998 v Liberci pro 600 dětí v osmi disciplínách.

Euroregion Neisse-Nisa-Nysa vydával v letech 1993 – 2000 sportovní kalendáře s údaji o cca 500 sportovních akcích na území ERN.



Sportovní závody

Z prostředků EU bylo podpořeno v období 1998 – 2002 vícerož stovka různých sportovních setkání dětí i dospělých v rámci ERN.







**SPORTKALENDER**

**SPORTOVNI KALENDAR**

**KALENDARZ SPORTOWY**

**1999**

This project is supported by European Union Programme  
Tenis projekt je podporan Evropskou Unii a Programem Phare

15. 5.	WĘDROWKA EUROPEJSKA Wędrownicy Europejscy Główny organizator: J. Kozłowski, tel. 775 773 142	PL BOGATYNIA
16. 5.	WĘDROWKA EUROPEJSKA Wędrownicy Europejscy Główny organizator: J. Kozłowski, tel. 775 773 142	D GABLENZ
18. - 21. 5.	WĘDROWKA EUROPEJSKA Wędrownicy Europejscy Główny organizator: J. Kozłowski, tel. 775 773 142	PL KAMENNA GÓRA
21. - 23. 5.	WĘDROWKA EUROPEJSKA Wędrownicy Europejscy Główny organizator: J. Kozłowski, tel. 775 773 142	D HORKA
22. 5.	WĘDROWKA EUROPEJSKA Wędrownicy Europejscy Główny organizator: J. Kozłowski, tel. 775 773 142	CZ SVIJANSKY UJEZD
22. - 23. 5.	WĘDROWKA EUROPEJSKA Wędrownicy Europejscy Główny organizator: J. Kozłowski, tel. 775 773 142	PL JELENIA GÓRA
23. 5.	WĘDROWKA EUROPEJSKA Wędrownicy Europejscy Główny organizator: J. Kozłowski, tel. 775 773 142	D WEIRWASSER JAHNBAD
27. 5.	WĘDROWKA EUROPEJSKA Wędrownicy Europejscy Główny organizator: J. Kozłowski, tel. 775 773 142	D GÖRLITZ

# 16. historie

**Dnešní Evropa se vyznačuje společnou kulturou a dějinami. Především až do 17. století se vytvářela pestrá mapa malých historických území. 18. století formulovalo svým dynamickým rozvojem v průmyslu a politice pojmy jako právní státnost, lidská práva, základní práva, svobodné hospodářství. V protikladu k regionu, který se vyznačoval nejrůznějšími společnými znaky, se v 19. a 20. století jako převládající jev rozvíjel národní stát. Hranice národních států rozdělovaly evropská historická území s jejich regiony a národními skupinami.**

**V době národních států s jejich válečnými rozmiškami vznikly, také ze strachu před vojenskými přepady, užší nebo širší hraniční pruhy, které byly charakterizovány okrajovou polohou v mnoha oblastech. Hospodářství, doprava, kultura a osídlení byly oslabovány z center států směrem k hranicím. Hraniční území se díky tomu - kromě několika výjimek - stala strukturně slabými oblastmi, které často nebyly vůbec nebo jen nedostatečně zpřístupněny silnicí nebo železnicí.**

## **Euroregion Neisse-Nisa-Nysa**

Příroda propůjčila česko-polsko-německému pomezí jeho osobitou krásu, dějiny mu daly tisíciletý tok osudů lidí, rozkvétání i zániku plodů jejich práce, střídání kultur, soužití i rozpory, lásku i svár. Společným znakem však bylo nakonec vždy usilí každé generace povznést získané dědictví a odevzdat je zvelebené svým nástupcům.

Pohled zpět do dějin našeho regionu zachytí již v dávném pravěku stopy pobytu lidí. Později v době římské se tu projevil vliv keltských Bójů a na přelomu letopočtu germánských Markomanů. V důsledku stěhování národů zaujímají postupně od 6. století svá sídla Slované.

Hluboké hvozdy sahaly daleko do podhůří Lužických, Jizerských hor a Krkonoš a jen s velkými obtížemi je bylo možno překonat. Stmelujícím prvkem pro celou oblast se stal mladý raně feudální český stát, jehož panovníkům se od 11. století dařilo získat vliv na Lužici. Od roku 1076 ji držel určitou dobu kníže Vratislav, od roku 1158 král Vladislav. To se však již blížila velká kolonizační vlna, která postupně přiváděla i do těchto oblastí německé obyvatelstvo, takže ke starším slovanským osadám přibýly nové německé nebo vsi smíšené z příslušníků obou etnik. Objevily se tu i církevní instituce, jako například ženský cisterciácký klášter v Marienthalu u Žitavy (1234), komenda rytířského řádu johanitů v Dubě (Českém), o němž je první zmínka v roce 1291. K roku 1241 se dovídáme o hradu Lemberku v držení rodu Markvarticů, v roce 1278 získávají míšenští Biberštejnové hrad Frýdlant s okolím, kde před tím vládli Ronovci. Již v roce 1238 se v písemných pramenech uvádí Žitava, které později udělil městská práva král Přemysl Otakar II. Za Jana Lucemburského a Karla IV. se celá Lužice stala natrvalo součástí českého státu.

V Lužici postupně vyrostla řada měst, z nichž nejdůležitější: Budyšín, Zhořelec, Žitava, Lubij, Kamenec a Lubaň se v roce 1346 spojila ve svaz zvaný Šestiměstí. Stal se významnou hospodářskou a politickou silou a měl čilé hospodářské styky s českým vnitrozemím, ale i se Saskem, Braniborskem a Slezskem. Jeho důležitost se projevila v době husitské, kdy zaujal jednoznačně protihusitský postoj. Důsledkem toho byla nejen účast na křížáckých výpravách do Čech, ale i řada husitských tažení do Lužice v letech 1427 - 1433.

V husitském období se poněkud uvolnily vztahy Lužice k Čechám, což trvalo i za Jiříka z Poděbrad a Vladislava Jagellonského. Když v roce 1526 nastoupil na český trůn Ferdinand I. Habsburský, šířila se již Německem rychle Lutherova reformace a během tří desetiletí se i Lužice stala většinou protestantskou. K většinou nekatolickým Čechám tak přibýla ve svazku českého státu i z velké části nekatolická Lužice a obě země stanuly v roce 1546 i v letech 1618-1620 v odboji proti Habsburkům. Společně také pocítily pomstu vítězů.

Třicetiletá válka (1618-1648) spojila osudy česko-lužického pomezí opět společnými válečnými útrapami, které sem přinášely armády všech válčících stran. Jak těsné bylo tehdy soužití Lužice a severních Čech je nejlépe patrné z toho, že ani po odtržení Lužice od českého státu a jejího připojení k Sasku v roce 1635, nejen že neustala sem směřující emigrace severočeského obyvatelstva, ale ještě se zvýšila v důsledku protireformačních opatření Habsburků po uzavření míru v roce 1648. Naši lidé tak zaplnili mezery způsobené válkou v lužických a slezských vsích a městech a již dříve přibuzenské, jazykové a kulturní propojení obyvatelstva na obou stranách tehdejších hranic trvalo i nadále.

V 18. a 19. století se na celém našem území rychle rozvíjela manufakturní a poté tovární zejména textilní výroba. Ani teď se však dějiny neobešly bez společně prožívaných válečných trampot.

Velké žitavské postní plátno (r. 1472)



Kraj zažil několikrát průtahy pruských a rakouských vojsk ve válkách slezských za Marie Terezie, později průtahy armád za napoleonských válek, kdy zde v roce 1813 objížděl operační prostor i císař Napoleon. O padesát let později nastupovaly z Lužice pruské jednotky ke vpádu do Čech v roce 1866. Tolik staletí, tolik válek, ale čas vždy zahladil vrásky lidského utrpení a na všech stranách posléze přetrvávaly památky snaživosti, pracovitosti a lásky zdejšího obyvatelstva. Co všechno pamatují zdejší venkovská hrázdná či roubená stavení, vesnické kostelíky, jako třeba ten ve Vsi u Frýdlantu z konce 15. století, nebo renesanční náhrobníky obdobných tvarů, jež nalezneme na Frýdlantsku, Žitavsku i Závidovsku, pocházející možná z dílen těchže mistrů kameníků!

Moderní doba svými komunikacemi zmenšila vzdálenosti, usnadnila vzájemné styky a propojila někdejší saskou - českou - pruskou část podhůří zdejších hor a napomohla v druhé polovině 19. století ještě výrazněji k vytváření ekonomicky spolupracujícího území i se vzájemným pohybem pracovních sil bez ohledu na tehdejší státní hranice. Tyto poměry se po určitou dobu udržely i po I. světové válce, než došlo k jejich přerušení.

Přírodní charakter každého kraje je dotvářen lidskou činností a je tedy také obrazem předchozího vývoje. Je typické pro náš region, že dějinný vývoj tu sehrál v převážné míře úlohu spojujícího a nikoliv rozdělujícího činitele.

### Činnost ERN

Historici všech tří zemí ERN jsou sdruženi v pracovní skupině historie ERN a usilují v rámci mezinárodní spolupráce zpracovat dějiny tohoto území. Na společných historických symposiích pořádaných každoročně v jiné zemi a věnovaných specifickým tématům se vždy v rámci 30ti referátů známých odborníků podrobně rozebere dané téma. Jednotlivé symposia byly dosud zaměřeny na:

- osídlení oblasti ERN od středověku do konce 18. století (Zittau 1993)
- vývoj obchodních cest a komunikací v oblasti ERN (Miłkow 1994)
- pohledy do hospodářského vývoje v oblasti ERN (Liberec 1995)
- 650 let hornolužického svazku Šestiměstí (Zittau 1996)
- 350 let výročí Vestfálského míru a jeho důsledku pro Čechy, Lužici a přilehlé Slezsko (Szczoch 1998)
- Umělecká řemesla bez hranic (Liberec 2000)
- 750 let Bolesławiece (Bolesławiec 2001)
- Habsburkové v Horní Lužnici (Budyšin 2002)

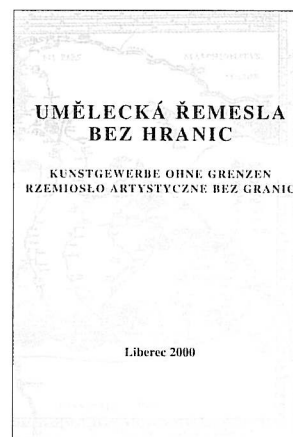
Plánovaná symposia:

- Cesty k demokracii (2004)

Uvedené úsilí historiků by mělo v roce 2005 vyústit ve zpracování souborného díla „Historie vývoje území Euroregionu Neisse-Nisa-Nysa“.



Historická mapa



## 17. vzdělávání

*Podmínky pro přeshraniční spolupráci v oblasti trhu práce a s tím souvisejícím vzděláváním pracovních sil jsou vlivem hranice velmi ztíženy. Toto souvisí s velkými rozdíly v oblasti sociální a hospodářské na jedné či druhé straně hranice (úroveň platů, srovnání kupní síly). Tato situace může mít za následek ilegální příliv dělníků bez sociálních jistot, existence stínového hospodářství, tlak na platy – zvláště u málo kvalifikovaných zaměstnání, a mimo to mnoho sociálních a hospodářských problémů (např. nesnášenlivost vůči cizincům, tlak na městské a sociální služby, nedostatek vhodných služeb atd.).*

*V příhraničních regionech je nezbytně nutné vyřešit praktické problémy týkající se pohyblivosti hlavně těch lidí, kteří pracují, studují nebo žijí v sousedním státu, na druhé straně hranice. Typickými potížemi ve vztahu k pracovním silám a k vývoji trhu práce a managementu jsou:*

- *vysoká strukturální nezaměstnanost na základě jak stavu socio-ekonomického vývoje v regionech tak i zredukováním případně omezením pracovních míst vztahujících se na hranici*
- *nedostatečná přizpůsobivost a význam vzdělávacích a odborně výchovných institucí, nedostatek moderních center v příhraničních regionech nebo v jejich blízkosti*
- *vystěhování především mladých lidí z pohraničních regionů, zvláště z venkovských*
- *rozdíly v podmínkách a fungování trhu práce a politiky trhu práce na druhé straně hranice*
- *rozdíly u studijních a učebních osnov vzdělávacích a odborných škol, rozdílné doby trvání, metody, předpoklady pro přijetí, společné standardy, kontroly kvality a vysvědčení závěrečných zkoušek*
- *kulturní a jazykové překážky a nedostatečné znalosti k umožnění přeshraničních výměn a spolupráce při vývoji systémů a poskytování služeb*

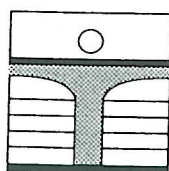
### **Euroregion Neisse-Nisa-Nysa**

V rámci ERN byla v oblasti vzdělávání a přípravy kvalifikovaných lidí pro trh práce realizována řada opatření a záměrů. Jedním z úkolů memoranda zakládací konference ERN v roce 1991 bylo vytvoření společné university. Toto bylo naplněno v roce 1993 založením Mezinárodního vysokoškolského institutu (IHI) v Zittau. IHI je vzdělávacím zařízením zvláštního druhu k vzdělávání německých, polských a českých studentů v Euroregionu Nisa. Na koncipování a založení IHI se podílelo podstatnou měrou 6 mezinárodních vysokých škol. Jsou to Technická univerzita Liberec, Technická univerzita Gliwice a Wrocław v Polsku, polská Ekonomická akademie Oskara Langeho Wrocław, Technická univerzita báňská Freiberg a Technická vysoká škola Zittau v Německu. Studenti, převážně z těchto škol, studují 6 semestrů na IHI v Zittau podle mezinárodně uznávaných studijních plánů.

Dalším krokem v oblasti vzdělávání a přeshraniční spolupráce bylo založení Akademického koordinačního střediska v Euroregionu Nisa. V sídli tohoto Centra jsou zastoupeny (svým hlasem a místem) TU Liberec, VŠ Jelenia Góra a HTWS Zittau/Görlitz. Vědecké konsilium je poradním orgánem pro otázky koordinace výzkumu v jednotlivých pracovních skupinách. V období mezi poradami je práce řízena sekretariátem Centra se sídlem v Liberci. Momentálně pracuje v Koordinačním středisku 10 pracovních skupin se zaměřením na ochranu životního prostředí, multikulturní spolupráci, informatiku apod.



Spolupráce vysokých škol



INTERNATIONALES  
HOCHSCHUL  
INSTITUT **h** ZITTAU

V oblasti hranice přesahujícího vzdělávání byly dále realizovány:

- jazykové kursy němčiny pro polské a české občany,
- vzdělávání v oblasti počítačové techniky pro účastí české, polské a německé mládeže,
- byl zpracován koncept činnosti německo-polského gymnázia v Rothenburgu
- byla uskutečněna výměna žáků a učňů v různých oborech
- byly realizovány různé informační semináře, akce a studijní cesty.

V další budoucnosti je nutno zaměřit pozornost na realizaci některých následujících opatření:

- vytváření kontaktů mezi vzdělávacími a odborně výchovnými institucemi
- výměna informací a osob jako část vzdělávacích a odborně výchovných programů
- spolupráce mezi vzdělávacími a odborně výchovnými institucemi s cílem vypracovat specifické programy/kurzy, podpořit dvojazyčnost
- vytvoření poradenského a konzultačního místa, které se bude zabývat praktickými hranice přesahujícími hledisky trhu práce např. shánění a šíření společných informací, vytvoření společné databanky apod.

## 18. program INTERREG (II, IIIA)

Cílem programu Interreg II a IIIA je podporovat projekty s přeshraničním vlivem na vnitřních i vnějších hranicích států Evropské unie. V případě ERN se jedná o hraniční oblasti mezi Saskem a Polskem a Saskem a Českou republikou. Díky tomu by mělo dojít k podpoře rozvoje saských příhraničních oblastí a přeshraniční spolupráce.

Prostředky z tohoto programu by jsou určeny především na projekty,:

- které jsou nutné z hlediska rozvoje regionu nebo přeshraniční spolupráce
- které nejsou ze stejného účelu již podporovány z prostředků spolkové země, Spolkové republiky nebo Evropské Unie (dodatečnost)
- které doplňují, případně posilují již existující projekty na spolkové či zemské úrovni
- které není možno realizovat (případně ne v dané formě) bez státní pomoci
- které neodporují již existujícím programům, plánům a záměrům
- kterým je při realizaci přičítána vysoká efektivita

Snahou je, rozdělovat prostředky přiměřeně do hraničních oblastí. Koordinovaným nasazováním různých dotačních programů v hraničních regionech pak má být dosaženo synergických efektů.

V oblasti ERN se podpora z programu INTERREG II a IIIA vztahuje na:

- Dolnoslezský Hornolužický okres
- okres Löbau – Zittau
- okres Budyšin
- město Görlitz

V letech 1994–2002 Evropská komise uvolnila z programu INTERREG II pro projekty na německé straně ERN cca 90,6 mil. EUR. V tabulce je uveden přehled rozdělení mezi jednotlivé oblasti a počet jednotlivých opatření:

Oblast	Počet opatření	Objem dotace v mil. EUR
Doprava	34	26,6
Ostatní infrastruktura	38	6,0
Životní prostředí	37	17,8
Hospodářský rozvoj	22	6,5
Cestovní ruch	31	3,3
Obnova venkova	32	9,9
Lesní hospodářství	7	6,1
Vzdělávání	64	8,4
Sociokultura	23	6,0
Celkem	288	90,6

## Přehled projektů 1995 – 1998 spolufinancovaných z programu INTERREG II na území ERN

### Doprava

Výstavba K 124 / Großpostwitz  
Hraniční přechod – Hagenwerder  
Hraniční přechod – Sohland  
Výstavba silnice – Weißwasser  
Hraniční přechod – Neugersdorf  
Hraniční přechod – Seiffhennersdorf  
Centrum nákladní dopravy Görlitz/Schlauroth  
Přeložení ulice Friedensstraße v obvodu náměstí Martin-Wehnert-Platz  
Hraniční přechod – Sohland – Rožany  
Hraniční přechod – Seiffhennersdorf – Varnsdorf  
Hraniční přechod – Seiffhennersdorf – Varnsdorf  
Hraniční přechod – Sohland – Rožany  
Hraniční přechod – Sohland – Rožany, 3. část  
Hraniční přechod – Seiffhennersdorf – Rumburk  
Centrum nákladní dopravy Görlitz/Schlauroth

### Ostatní infrastruktura

Rozvoj technologií určených k sanaci půdy  
Elektrotechnická olympiáda  
Hauptmann-Witkacy (pošta)  
EUROPERA 1996  
Přeshraniční kulturní výměny  
Školní orchestry–Europera–mládež  
Oslava trojmezí  
Věžovitá vila Bad Muskau  
Komunikační systém žáků  
Česko-německo-polská dlouhodobá výstava  
Kulturní a informační středisko – Görlitz/Zgorzelec  
Projekty EUROPERY 1997  
Šanace funkčních budov pro dlouhodobou česko-německo-polskou výstavu  
Školní orchestry–Europera–mládež  
Výstavba muzea a centra výstavy  
Oratorium Helmuta Jamese von Moltkeho  
Elektrotechnická olympiáda  
Projekty EUROPERY 1998  
Vytváření prospěšných zařízení pro děti z ČR, Polska a SRN  
Přeshraniční zamýšlený model k digitálnímu obrazovému přenosu  
Komunikace žáků na mezinárodní úrovni

### Životní prostředí

Zařízení pro odpadní vodu – hlavní sběrač II  
Zařízení pro odpadní vodu – hlavní sběrač V, Los 2 – 5  
Přeshraniční měřicí síť pro vzduch OMKAS  
Odstranění odpadních vod – Hirschfelde  
Teplná zařízení – vzdělávání mládeže  
Energetické zařízení „Valtenberghaus“  
Zařízení pro odpadní vodu – hlavní sběrač I, Los 3 – 5  
Zařízení pro odpadní vodu – hlavní sběrač II, Los 2  
Zařízení pro odpadní vodu – hlavní sběrač V, Los 2 – 5 (přístavění)  
Nová čistírka odpadních vod – Ebersbach  
Tlakové potrubí pro odpadní vodu – Zentendorf  
Zařízení pro odpadní vodu – Ostritz, místní kanál  
Zařízení pro odpadní vodu – Ostritz, tlak. potrubí pro odpadní vodu  
Vodní kanál pro mísení – Martin-Wehnert-Platz  
Brožura „Umweltdaten“ pro hraniční region  
Zařízení pro odpadní vodu – Ostritz, místní kanál 5., 7.–10. BA  
Zařízení pro odpadní vodu – hlavní sběrač V a II  
Teplné zařízení Kretscham Berthelsdorf

### Hospodářský rozvoj

Výroční konference přeshraničních hospodářských kooperací  
Bioelektrárna Zittau  
Meziregionální odborová rada  
Výzkum transferu přeshraničních technologií  
Kooperační databanka  
Entwicklung diffusionssperrender Hartstoffschichten  
Inicializace pracovního okruhu „Faserverbundwerkstoffe“  
Organizace přeshraničního transferu technologií pro KMU

### Cestovní ruch

5. turistická burza  
Dvojazyčné informační materiály Görlitz/Zgorzelec  
Cyklostezka a turistická stezka Hirschfelde – Görlitz (1. BA)  
Dvojazyčné informační brožury – Sohland  
Camping Olba-See  
Mapa „Pozoruhodnosti v regionu Horní Lužice–Dolní Slezsko“  
6. – 9. Turistická burza  
Výstavba česko-německé oblasti pro zimní sporty – Lausche  
Mezinárodní turistické centrum „Člověk, kultura a životní prostředí“  
Cyklostezka a turistická stezka Hirschfelde – Görlitz (2. BA)  
Prospekt „Euroregion Nisa“  
Turistické město Görlitz  
Kláštéry, kostely a sakrální památky, hrady a zámky v Euroregionu Nisa

Další informace : [www.euroregion-neisse.de](http://www.euroregion-neisse.de)

Výstavní stánek Horní Lužice–Dolní Slezsko / Hornolužický spolek šesti měst  
Výstavba česko-německé oblasti pro zimní sporty – Lausche  
Přeshraniční naučná stezka – hornické příběhy  
Euroregionem Nisa na kole  
Prospekt „Hornolužický spolek šesti měst“  
Historická poutní cesta přes tři prameny Sprévy  
Turistický koncept – Euroregion Neisse–Nisa–Nysa  
Cyklostezka „NeißeRadweg“, 3. BA  
„Sternradfahrt 1999“  
Výstavba 2 lyžarských vleků  
Funkční budova pro Svatý hrob v Görlitz

### Obnova venkova

Přeshraniční spolupráce zemědělských odborných škol  
Třístranné výměny žáků a učňů  
Zařízení historických dřevěných domků  
Život na vesnici – trojmezí  
Lesní a zemědělská historická zařízení  
Mezinárodní turistické centrum „Am Kottmar“  
Rekonstrukce – Dreiseitenhof  
Příjezd k hraničnímu přechodu, okolní výstavba  
Přeshraniční zemědělsko-strukturní rozvojové plánování  
Úprava historických staveb, lesní a zemědělská historická zařízení  
Vizuální komunikace, lesní a zemědělská historická zařízení  
Výstavba alternativních tepelných zařízení v historických dřevěných domech  
„Evropa-zahrada“ v saském „Landesgartenschau“  
Výhledový bod Koitsche  
Stavba cesty k „Landesgartenschau“/ Centrum rekreace Olbersdorf  
Projekt k zajištění budoucnosti – Evropský dvůr trojmezí – Hainewalde  
Příjezd k hraničnímu přechodu a parkoviště (turistika u hranic)  
Přeshraniční zemědělsko-strukturní rozvojové plánování vých. LK Löbau-Zittau  
Přeshraniční zemědělsko-strukturní rozvojové plánování vých. LK Löbau-Zittau

### Lesní hospodářství

Přispění k sanaci lesů v Sasku I.  
Ochrana půd  
Opatření v důsledku nových poškození lesů  
Přispění k sanaci lesů v Sasku II.  
Vybudování cesty pro turistické a lesnické účely

### Vzdělávání

Německo-polská spolupráce v otázce vzdělání – Koch  
Zvyšování kvalifikace pracovní síly – přeshraniční cestovní ruch  
Společné semináře „Liga Spitzenverbände“  
Kvalifikace 2000 – hospodářský odborný seminář  
Podnikatelé 2000  
Eurogastro Nisa  
Uspořádání lékařského symposia  
DEPOGA 1  
EURODIP 2000 – Přizpůsobivost a vzdělávací systémy  
Zvyšování kvalifikace/další vzdělávání v oblasti „Spedition“  
Vzdělání im Garten- und Landschaftsbau I.  
Pedagogické semináře  
„Stavby mostů“ – společný německo-polský kvalifikační projekt  
Výchova poradců k otázkám životního prostředí – dvojazyčnost  
Pilotní projekt – management Ost  
Vzdělání im Garten- und Landschaftsbau II.  
Zavedení systémů managementu  
Obchodní referentství v KMU  
Kvalifikace k projektu „Fachberater Steuern & Bilanzen – Osteuropa“  
Kvalifikace k projektu „Betriebswirt Osteuropa“  
Kvalifikační projekt k přípravě na odbornou činnost  
Symposium k programové kultuře lokálních vysílání  
Telesupport  
Demonstrační centrum pro stavby vyhovujícím životnímu prostředí  
Vzdělání a kvalifikace k ochraně krajiny a životního prostředí  
Kvalifikace k projektu „Projektingenieur Osteuropa“  
Mezinárodní management  
Gastronomie a další vzdělávání ve sféře cestovního ruchu  
Zimní akademie „Ökologischer Landbau“  
Odborná (re-)integrační opatření pro nemocemi ohrožené

### Sociokultura

1. Den chirurgů v Euroregionu Nisa  
„Streetworker“ v Euroregionu Nisa  
„Duha“ – německo-polská sociálně-pedagogická práce mladých  
Přeshraniční rozšíření sociální práce  
INEDU  
Prevence proti nemocem v přeshraničním území SRN/ČR, SRN/Polsko  
„Lichtblicke“ – německo-polská sociálně-pedagogická práce mladých  
Další vzdělávání ke zvyšování kvalifikace přeshraniční komunikace – Polsko  
„Dát Evropě duši“ – život v Euroregionu Nisa  
Management GUSA

## 19. program Phare CBC (CZ)

Zaměření programu Phare CBC bylo dáno směrnicí Komise (ES) č. 1628/94 z 4. července 1994. Projekty byly v období 1994–2002 vybírány ve Společné programové a monitorovací komisi zejména na základě následujících kritérií:

- soulad projektu s příslušným Víceletým indikativním programem,
- přeshraniční dopad projektu,
- kvantifikovaný přínos projektu pro danou oblast (např. objem odstraněného znečištění vody, nárůst pracovních míst, nárůst turistů),
- úroveň vnitřní míry návratnosti projektu,
- stupeň připravenosti projektu,
- vliv projektu na životní prostředí,
- úroveň a zabezpečení spolufinancování,
- zapojení místních a regionálních orgánů do přípravy, realizace a spolufinancování projektu,
- doporučení realizace projektu ze strany místních, regionálních či dalších orgánů na protilehlé straně hranice

V rámci Víceletého indikativního programu bylo vymezeno území, na které se programy přeshraniční spolupráce vztahují. V oblasti české části ERN se jedná se o území těchto okresů:

- okres Děčín
- okres Česká Lípa
- okres Liberec
- okres Jablonec nad Nisou
- okres Semily

V letech 1994–2002 Evropská komise uvolnila z programu Phare CBC pro projekty na české straně ERN ve výši cca 40,9 mil.EUR. V tabulce je uveden přehled rozdělení mezi jednotlivé oblasti a počet jednotlivých opatření:

Oblast	Počet opatření	Objem dotace v mil.EUR
Doprava	5	7,7
Ostatní infrastruktura	1	1,7
Životní prostředí	24	21,1
Hospodářský rozvoj	4	3,15
Cestovní ruch	5	2,0
Obnova venkova	1	0,2
Lesní hospodářství	2	1,5
Vzdělávání	1	0,4
Sociokultura (Small fund)	577	3,15
CELKEM	620	40,9

## **Přehled projektů 1994 – 2002 spolufinancovaných z programu Phare CBC v české části ERN**

### **Doprava**

Rumburk – Neugersdorf – silniční obchvat  
Hrádek n. Nis. – městský okruh, etapa I.  
Hrádek n. N. – městský okruh, etapa II.  
Liberec – Kunratice – silnice I/14  
Liberec – Bílý Kostel – zkapacitnění silnice R35

### **Zvláštní infrastruktura**

Hejnice – mezinárodní setkávací centrum

### **Životní prostředí**

Hrádek nad Nisou – ČOV  
Rumburk – hlavní stoka  
Varnsdorf – rozšíření ČOV  
Chrastava – ČOV  
Krompach – kanalizace a vodovod  
Varnsdorf – rozšíření kanalizace a ČOV  
Filipov/Jiříkov – kanalizace a ČOV  
Liberec – stoka XIII  
Hejnice – kanalizace a ČOV  
Višňová – ČOV  
Šluknov – centrální stoka  
Pure NISA – kanalizační přívaděč  
Varnsdorf – kanalizace Špičák  
Rumburk – kanalizační sběrač A2  
Nové Město p. Smrkem – rozšíření kanalizace a ČOV  
Velký Šenov – kanalizace a ČOV  
Hrádek n. Nis. – rekultivace skládky  
Šluknov – plynofikace  
Dolní Podluží – plynofikace  
Krásná Lípa – plynofikace  
Jablonné v Podj. – plynofikace, et. IV  
Jiřetín pod Jedl. – plynofikace  
Fond malých infrastrukturních projektů (povodně)  
NISA – plynofikace příhraničí

### **Hospodářský rozvoj**

NISA – regionální rozvojová agentura  
NISA – Přeshraniční datová síť  
Centrum pro hospodářskou spolupráci  
Jablonec n. Nis. – Centrum obchodní spolupráce

### **Cestovní ruch**

NISA – turistický informační systém  
Hrádek n. Nis. – cyklostezka, etapa I.  
NISA – Vícejazyčná navigace turistů  
NISA – rekonstrukce turistických stezek  
Liberec – Hrádek n. Nis. – cyklostezka, et. II

### **Obnova venkova**

NISA – přeshraniční obnova venkova

### **Lesní hospodářství**

Jizerské Hory – regenerace lesních porostů  
Lužické hory – regenerace lesních porostů

### **Vzdělávání**

Vzdělávací program

### **Socio-kultura**

NISA – fond malých projektů 1995  
NISA – fond malých projektů 1996  
NISA – fond malých projektů 1996  
NISA – fond malých projektů 1997  
NISA – fond malých projektů 1998  
NISA – fond malých projektů 1999  
NISA – fond malých projektů 2000  
NISA – fond malých projektů 2001  
NISA – fond malých projektů 2002

**V rámci Fondu malých projektů bylo v období  
1997–2002 odsouhlaseno k spolufinancování  
577 malých projektů.**

## 20. program Phare CBC (Pl)

Zaměření programu Phare CBC je dáno směrnicí Komise (ES) č. 1628/94 z 4.července 1994. Projekty byly v období 1994–2002 vybírány ve Společné programové a monitorovací komisi i zejména na základě následujících kritérií:

- soulad projektu s příslušným Víceletým indikativním programem,
- přeshraniční dopad projektu,
- kvantifikovaný přínos projektu pro danou oblast (např. objem odstraněného znečištění vody, nárůst pracovních míst, nárůst turistů),
- úroveň vnitřní míry návratnosti projektu,
- stupeň připravenosti projektu,
- vliv projektu na životní prostředí,
- úroveň a zabezpečení spolufinancování,
- zapojení místních a regionálních orgánů do přípravy, realizace a spolufinancování projektu,
- doporučení realizace projektu ze strany místních, regionálních či dalších orgánů na protilehlé straně hranice

V rámci Víceletého indikativního programu bylo vymezeno území, na které se programy přeshraniční spolupráce vztahují. V oblasti polské části ERN se jednalo se o území vojvodství Jelenia Góra a Zielona Góra.

V letech 1994–2002 Evropská komise uvolnila z programu Phare CBC pro projekty na polské ERN ve výši cca 79,42 mil. EUR. V tabulce je uveden přehled rozdělení mezi jednotlivé oblasti a počet jednotlivých opatření:

<i>Oblast</i>	<i>Počet opatření</i>	<i>Objem dotace v mil. EUR</i>
Doprava	15	40,6
Ostatní infrastruktura	3	3,4
Životní prostředí	29	30,3
Hospodářský rozvoj	–	–
Cestovní ruch	10	2,4
Obnova venkova	–	–
Lesní hospodářství	2	0,1
Vzdělávání	–	–
Sociokultura (Small fund)	710	3,16
Celkem	769	79,42

## **Přehled projektů 1994 – 1997 spolufinancovaných z programu Phare CBC v české části ERN**

### **Doprava**

Rumburk – Neugersdorf – silniční obchvat  
Hrádek n. Nis. – městský okruh, etapa I.  
Hrádek n. N. – městský okruh, etapa II.

### **Zvláštní infrastruktura**

Hejnice – mezinárodní setkávací centrum

### **Životní prostředí**

Hrádek nad Nisou – ČOV  
Rumburk – hlavní stoka  
Varnsdorf – rozšíření ČOV  
Chrastava – ČOV  
Krompach – kanalizace a vodovod  
Varnsdorf – rozšíření kanalizace a ČOV  
Filipov/Jiříkov – kanalizace a ČOV  
Liberec – stoka XIII  
Hejnice – kanalizace a ČOV  
Višňová – ČOV  
Šluknov – centrální stoka  
Pure NISA – kanalizační přívaděč  
Varnsdorf – kanalizace Špičák  
Rumburk – kanalizační sběrač A2  
Nové Město p. Smrkem – rozšíření kanalizace a ČOV  
Velký Šenov – kanalizace a ČOV  
Hrádek n. Nisou – rekultivace skládky  
Šluknov – plynofikace  
Dolní Podluží – plynofikace  
Krásná Lípa – plynofikace  
Jablonec v Podj. – plynofikace, et. IV  
Jiřetín pod Jedl. – plynofikace  
Fond malých infrastrukturálních projektů (povodně)

### **Hospodářský rozvoj**

NISA – regionální rozvojová agentura  
NISA – Přeshraniční datová síť  
Centrum pro hospodářskou spolupráci

### **Cestovní ruch**

NISA – turistický informační systém  
Hrádek n. Nis. – cyklostezka, etapa I.  
NISA – Vícejazyčná navigace turistů  
NISA – rekonstrukce turistických stezek  
Liberec – Hrádek n. N. – cyklostezka, et. II

### **Obnova venkova**

NISA – přeshraniční obnova venkova

### **Lesní hospodářství**

Jizerské Hory – regenerace lesních porostů  
Lužické hory – regenerace lesních porostů

### **Vzdělávání**

Vzdělávací program

### **Socio-kultura**

NISA – fond malých projektů 1995  
NISA – fond malých projektů 1996  
NISA – fond malých projektů 1996  
NISA – fond malých projektů 1997

**V rámci Fondu malých projektů bylo v období  
1997–1998 odsouhlaseno k spolufinancování  
147 malých projektů.**



1.	Gründung   Založení ERN Powstanie ERN   Establishing of ERN	Die neue Bedeutung der Grenzen: Orte der Begegnung, Mai 1991: Gründungskonferenz in Zittau	nová kvalita hranic: místa setkávání, květen 1991 zakládající konference v Zittau	Nowa jakość granic: miejsce spotkań, maj 1991: konferencja założycielska w Zittau	New significance of borders: meeting points, May 1991 establishing conference in Zittau
2.	Institutionelle Aspekte   Institucionální aspekty ERN   Aspekty instytucjonalne ERN   The Aspect of Institutionalisation of the ERN	Grundprinzipien der Arbeit der Euroregion: Parität, Rotation, Konsens, Gleichbehandlung	Principy činnosti ERN: parita, rotace, konsensus, rovnocennost; euroregion je dobrovolné demokraticky organizované hranici přesahující zájmové sdružení obcí	Zasady działalności ERN: parytet, rotacja, konsensus, równoprawność.	Basic principles of working ERN: parity, rotation, consensus, equality
3.	Regionalplanung   Regionální plánování Planowanie regionalne   Regional planning	Durch eine grenzübergreifende Planung werden die negativen Wirkungen der Grenze überwunden.	Přeshraniční územní plánování si klade za cíl překonat negativní vlivy hranice, které negativně ovlivňují stupeň jejich propustnosti.	Transgraniczny plan zagospodarowania przestrzennego wytycza cele przełamania negatywnego wpływu granic.	The negative influence of border are overcome through regional planning.
4.	Statistik   Statistika   Statystyka   Statistic	Grenzüberschreitende Information und Datenaustausch sind wichtige Voraussetzungen für die Zusammenarbeit in der Grenzregion.	Přeshraniční poskytování statistických údajů je základem pro spolupráci v pohraničních regionech.	Transgraniczna wymiana danych statystycznych jako przykład współpracy w naszym obszarze pogranicza.	Cross- border data exchange is an important presumption for co-operation of regions in borderland.
5.	Grenzübergänge   Hraniční přechody Przejścia graniczne   Border Crossings	Grenzen sind „Narben der Geschichte“. Grenzübergänge ermöglichen die Aufnahme von direkten Kontakten der Menschen.	Hranice jsou „jizvy dějin na tváři Evropy“. Hraniční přechody jsou důležitým předpokladem pro obnovení přímých kontaktů lidí.	Granice są „bliznami historii“. Przejścia graniczne umożliwiają bliskie kontakty między ludźmi.	The borders are "scars of history". Border crossings enable resumption of direct contacts of people.
6.	Verkehr   Doprava   Komunikacja   Transport	Für das Gebiet der Euroregion Neisse–Nisa–Nysa hat die Entwicklung eines leistungsfähigen Verkehrssystems eine prioritäre Bedeutung.	Doprava a infrastruktura jsou životně důležité prvky hospodářství. Pro území Euroregionu Neisse–Nisa–Nysa má rozvoj kvalitních dopravních spojení prioritní význam.	Dla rozwoju terenów Euroregionu Neisse–Nisa–Nysa priorytetowe znaczenie mają połączenia komunikacyjne.	Development of efficient transport connections is the priority of Euroregion Neisse–Nisa–Nysa territory.
7.	Energie und Luft   Energetika a ovzduší Energetyka i ochrona powietrza   Energy and air pollution	Grenzgebiet der ERN war eine Region mit hoher Luftverschmutzung.	Přihraniční oblast ERN byla místem se značnou ekologicky problematickou hospodářskou činností. Toto se projevovalo i na kvalitě ovzduší.	Obszar Euroregionu Nysa był miejscem znacznego zanieczyszczenia środowiska.	The borderland of ERN was a place with high level of air pollution.
8.	Wasser   Voda   Woda   Water	Fehlende Abwasseranlagen führten zu einer starken Verschmutzung, insbesondere der Neiße.	Vzduch, voda a vývoj přírody se na hranici nezastaví. Vlivem průmyslu patřila Nisa k nejvíce znečištěným řekám ve střední Evropě.	Brak oczyszczalni ścieków prowadzi do zanieczyszczeń wód, szczególnie rzeki Nysy.	The missing water treatment plants have resulted to strong water pollution of river Nisa.
9.	Wald   Lesy   Lasy   Forest	In Folge der Luft- und Wasserverschmutzung traten unter anderen großflächige Waldschäden ein.	V důsledku výroby elektrické energie z hnědého uhlí došlo na území ERN v posledních desetiletích k silnému znečištění životního prostředí. Do vysoké míry byly poškozeny rovněž lesy.	W następstwie produkcji energii elektrycznej z węgla brunatnego doszło na terenie ERN w ostatnim dziesięcioleciu do dużego zanieczyszczenia środowiska naturalnego. W dużej mierze zostały skażone również lasy.	In consequence of electric power generation from lignite, the environment of ERN area has been in last decade highly polluted. Timber was, in certain extent, also damaged.
10.	Wirtschaft   Hospodářství   Gospodarka   Economy	Triebkraft einer grenzüberschreitenden Zusammenarbeit ist die Suche nach gemeinsamen oder beiderseitigen wirtschaftlichen Interessen und Vorteilen.	Hnací silou přeshraniční spolupráce je hledání společných nebo oboustranných hospodářských zájmů a výhod.	Silą napędową współpracy transgranicznej jest poszukiwanie wspólnych lub obustronnych interesów gospodarczych, korzyści oraz zainteresowań.	A driving power of cross-border co-operation is searching for common or mutual economic interests and benefits.
11.	Tourismus   Cestovní ruch   Turystyka   Tourism	Der Tourismus ist ein wichtiger Wirtschaftsfaktor für die Entwicklung der Grenzgebiete.	Cestovní ruch představuje důležitý prvek rozvoje příhraničních regionů.	Turystyka jest ważnym elementem gospodarczym w rozwoju regionów przygranicznych.	The tourist trade is an important economic factor in development of borderland.
12.	Katastrophenschutz   Ochrana před katastrofami Ochrona przed katastrofami   Catastrophe rescue	Grenzüberschreitende Zusammenarbeit im Katastrophenschutz wird durch die Grenzen behindert.	Při hranici přesahujících účincích ohrožení a katastrof, při boji nebo ochraně před nebezpečím představuje hranice překážku.	Dla transgranicznej współpracy w zakresie ochrony przed katastrofami granica jest przeszkodą.	For cross-border co-operation in the course of catastrophe protection, the border represent an obstacle.
13.	Gesundheit/Soziales   Zdravotnictví a sociální péče Ochrona zdrowia i opieka socjalna   Health and Social Care	Unterschiedliche Entwicklungen der nationalen Gesundheits- und Sozialsysteme wirken in den Grenzgebieten hinderlich.	Po dlouhou dobu vedly hranice mezi státy k vzniku odlišných zákonů a předpisů v sociální péči, daňových a pojišťovacích programech.	Przez długi okres czasu granice były przeszkodą ze względu na różnice w krajowych systemach opieki socjalnej i ochrony zdrowia oraz inne prawa i przepisy.	Different development of national systems of health service and social work make the border in borderland an obstacle.
14.	Kultur   Kultura   Kultura   Culture	Kulturelle grenzüberschreitende Zusammenarbeit beseitigt Mißtrauen und bringt die Menschen einander näher.	Odbourání nedůvěry, utváření vzájemné důvěry a sblížení občanů jsou podstatnými součástmi každé přeshraniční spolupráce.	Ponadgraniczna współpraca w dziedzinie kultury przełamuje nieufność i zbliża ludzi.	Cross-border co-operation in culture break off distrust and interconnect citizens.
15.	Sport	Sport ist ein einfaches und geeignetes Instrument für Begegnung und Kräfteressen.	Jedním z přirozených nástrojů pro usnadnění vzájemného setkávání je sport.	Sport jest jednym z najważniejszych naturalnych „instrumentów” w inicjowaniu bezpośrednich kontaktów.	Sport is one of the simple and natural implement for meetings.
16.	Geschichte   Historie   Historia   History	Eine Form der Aufarbeitung unsere Geschichte ist die grenzüberschreitende Zusammenarbeit der Historiker des Gebietes.	Úsilí historiků ERN vyústí ve zpracování „Historie vývoje území Euroregionu Neisse–Nisa–Nysa”.	Jedną z form poznawania i tworzenia naszej historii jest wzajemna, transgraniczna współpraca historyków z obszaru Euroregionu Nysa.	Cross-border co-operation of historians from ERN areas is one of the form of history processing.
17.	Bildung   Vzdělávání   Kształcenie   Education	Die Notwendigkeit grenzüberschreitender Bildung ergibt sich z.B. aus den verschiedenen Sprachen und sonstigen Regelungen.	Podmínky pro přeshraniční spolupráci v oblasti trhu práce a s tím souvisejícím vzděláváním pracovních sil jsou vlivem hranice velmi ztíženy.	Współpraca transgraniczna w zakresie edukacji wymuszają np. bariery językowe i różnice uregulowaniach prawnych.	The urgency of cross-border co-operation in education arise from e. g. different languages and different regulations.
8-20.	Unterstützung durch die Europäische Union   Podpora Evropské Unie Pomoc Unii Europejskiej   Support of European Union	Die Europäische Union unterstützt die Entwicklung der Grenzgebiete durch die Programme INTERREG und Phare CBC.	Evropská unie podporuje rozvoj příhraničních regionů prostřednictvím programů INTERREG a Phare CBC.	Unia Europejska wspiera rozwój regionów przygranicznych za pośrednictwem programów INTERREG oraz Phare CBC.	European Union support regional development of borderland through INTERREG And Phare CBD programme.