

Na kole po EUROREGIONU NISA



This project is supported by European's Union Phare Programme
Tento projekt je podpořen Evropskou Unií z Programu Phare



OBSAH

	str.
1 Výlet z Jablonného v Podještědí do Grunova podél Pannenského potoka.	1
2 Od pramenů Ploučnice k rekreačním jezerům.	3
3 Ze Stráže pod Ralskem na vrchol Ještědu.	5
4 Od Ploučnice ke Svitávce.	7
5 Pašeráckou Stezkou.	9
6 Z Jablonného v Podještědí do Německa přes Krompach.	11
7 Z Jablonného v Podještědí na vrchol Luže nebo do Saska.	13
8 Na golfové hřiště pojedeme na kole.	15
9 Z Českého Dubu k řece Jizeře.	17
10 Z Českého Dubu na Sychrov.	19





Výlet z Jablonného v Podještědí do Grunova podél Panenského potoka



Výlet z Jablonného v Podještědí bude příjemný a nenáročný. Silnice je málo zatížena auty a je využívána zejména cyklisty, kteří zde mají své podvečerní tréninkové okruhy.

Nejdříve si prohlédneme spodní část města Jablonného v Podještědí. Na náměstí je nově opravený morový sloup s bohatou skupinou soch. Je zde pár kroků ke zbytkům zdi původního městského opevnění i starých bran, které se již nedochovaly. Na vysokém ostrohu stojí chátrající bývalý kostel i pivovar, později i obytný dům. Má jak starou kostelní věž i tovární komín, na kterém pravidelně hnízdí čáp. Ve stěně kostela byly odkryty zbytky původních - románských oken. Tento prvek činí ze stavby mimořádnou památku a stálo by za to zachránit tuto prastarou stavbu.

Po silnici k Mimoně sjedeme k hezkému kamennému mostu a již jsme u Panenského potoka. Cestou jsme minuli další sochy a památné domy. Před námi zahlédneme areál tenisových kurtů, ve staré aleji zámek a již vyjíždíme z města. Jedeme úrodnou nížinou s políčky a ovocnými sady. Mineme další zámeček - dnes již v kritickém stavu chátrání, přejedeme potok a mírně stoupáme k Velkému Valtinovu. Obec je známa výrobou tavených sýrů, pro návštěvníky má však řadu zajímavostí. Bohaté stavby selských domů, malé nádražičko u hospody, překrásný kostel se šindelovou střechou.

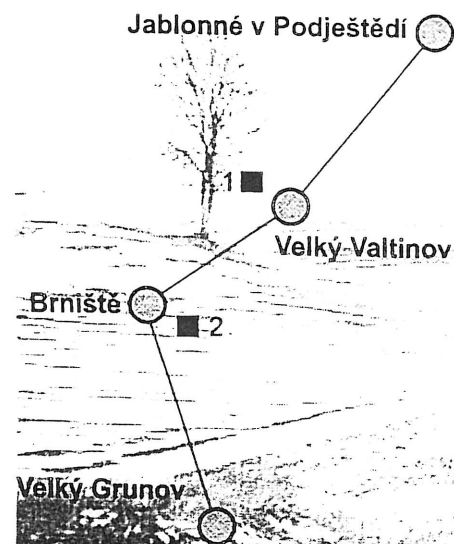
V pozadí stojí zbytky zámku a barokního špýcharu. Za železnici - jen pár slápnutí do pedálu je hezký venkovský rybník, kde je možné i koupání. Rybníků je v okolí více, ale jsou dál od silnice. My vystoupáme na nadjezd dráhy a míjíme mohutný masiv kopce Tlustce. Na kopci probíhá těžba čediče a kopec i krajina trpí neomalenou devastací. Pomalu sjíždíme k obci Brniště. Zde lze opět odbočit k nádraží ČD, kde je menší koupaliště s čistou vodou.

V Brništi je většina domů hezkých hrázděných i roubených. Kolem kostela se vydáme k motorestu a dále podél potoka místy, která mají jména - Jáchymov a Hlemýžď. Míříme dál do obce Velký Grunov. Zde již ani nevnímáme klesání říčky, cesta je stále po rovině a místy se krajina otevírá do širokých výhledů. Po levé straně se k nám přibližuje vrchol Ralska se zbytky hradu na vršíčku. Malé děti někdy zahlédnou i okno ve věži starého hradu. Naši cestu ukončíme na druhé větší křižovatce. Ta první je odbočka na Zákupy a ta druhá na Stráž pod Ralskem a obec Noviny nebo lze pokračovat dál na Mimoň.

Ještě pár slov o Panenském potoku. Prameny má vysoko v horském hřebenu nad obcí Jitřavou, u vápencových lomů. Teče dál obcí Rynoltice a tvoří soustavu rybníků pod Lemberkem v obci Lvová. Z Markvartického rybníku pod Lemberkem v obci Lvová. Z Markvartického rybníka vytéká již

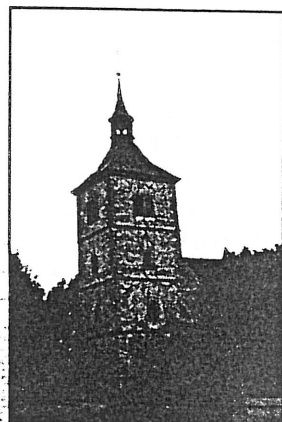


jako říčka a její další tok jsme právě poznali při tomto výletu. Říčka se v Mimoně vlévá do Ploučnice. V jarním tání odváží ji sjíždějí na lodičkách, ale to je opravdu jen pro odvážné dravce. Tak raději dále na jízdním kole.

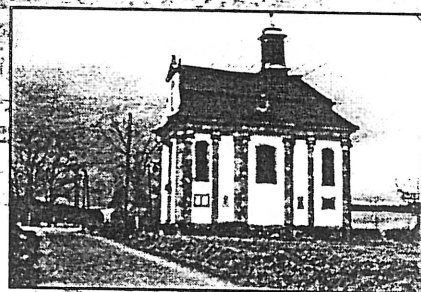


Místní zajímavosti:

1. Velký Valtínov
- Kostelík se šindelovou střechou
2. Brniště
- Kostel s kamennou věží



Brniště



Velký Valtínov



Od pramenů Ploučnice k rekreačním jezerům.

Výlet začínáme v městečku Osečná. Máme zde řadu zajímavostí a tak než vyjedeme, projedíme si uličky a vydáme se k pověstmi vyhlášenému Jenšovickému mlýnu. Vede sem červená turistická značka. Kousek dál za mlýnem je velký sportovní rybník a za ním malý rybníček, který má uprostřed mohutný vodní pramen. Místo je známo jako pramen Ploučnice. Podél toku této říčky se nyní vydáme.

Z náměstí se dá startovat hlavní ulicí ke známé hospůdce Dřevěnce. Zde je též vlevo odbočující silnice do lázní, které se jmenují Lázně Kundratice. Máte-li čas, je dobré se zastavit v překrásném areálu s jezírkem, minigolfem a lesoparkem borových a březových hájků.

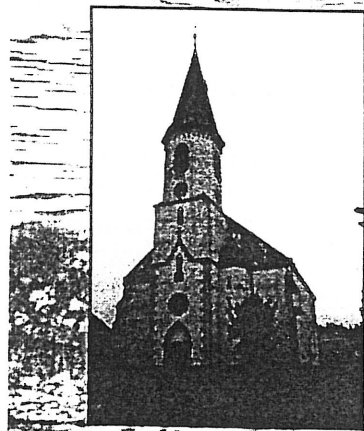
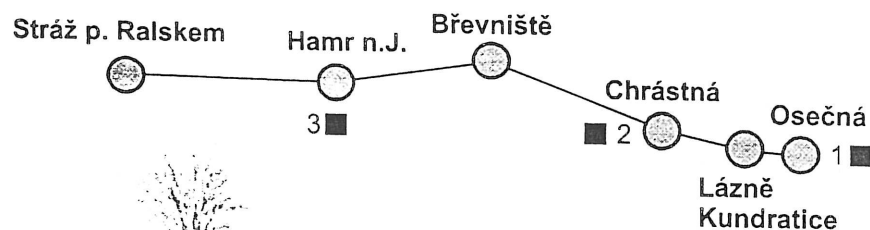
Z Osečné lze vyjet na dnešní túru i zadní cestou, přímo podél říčky. Poznáte tiché uličky, honosné statky a děti zde určitě potkají nějaké zvířátko. V dolní části pod dalším dřevěným mlýnem se obě cesty setkávají. Vyjždíme do volné krajiny. Mijíme první křížek u cesty a již je zde odbočka k rekreační základně Jadran. Říká se tak restauraci na pláži velkého rybníka, který má řadu dalších zajímavostí. V létě tu hnízdí mnoho druhů vodního ptactva. Děti rády obdivují malé rybičky - plůdek, který se vyhřívá na mělčinách. Je zde chatičkový tábor a u lesa mají základnu majitelé karavanů. Koupání je zde příjemné. Vrátime se na silnici a dojedeme k zajímavému statku Chrástné. Ač zemědělská farma, je ozdoben sochami a

svítí do kraje nově opravenou fasádou. Zde silnička klesá do zeleného údolí s vinoucí se Ploučnicí. V místech, kde tabule označuje konec okresu nepřehlédněte malou studánku s chladivou pitnou vodou. Pan starosta nám dokonce nechal zkontrolovat její složení a nezávadnost, tak ji zkuste ochutnat. Dál jedeme alejí a údolím, kde pomalu začínají chalupy obce Břevniště. Silnice se točí na návrší a již klesáme k areálu Hamru nad Jezerem. Zde je mnoho lákadel hlavně v létě, je tu tenis i koupání, tábořiště i projížďky na lodičkách, rybolov a v lesích borůvky i houby. Také zde je řada chatových táborů a možnosti ubytování.

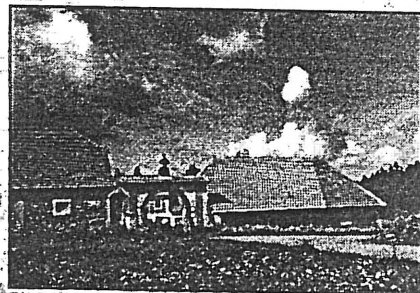
Dál se vydáme opět po silnici. Zde kousek za obcí můžeme velký areál bývalých hlubinných dolů, který je již v likvidaci a snad brzo zmizí z krajiny. Po široké cestě přijíždíme k vodní nádrži Horka, která je již částí města Stráž pod Ralskem. Zde je opět mimo koupání a hezkou pláž i vodní lyžování. Sportovní komplex má i sportovní halu, tenisové kurty, krytý bazén a vlastní ubytovny. Kousek od pláže je i velké kulturní středisko, hotely a ve městě řada památek, soch a parků. Zámek nad městem je po požáru v troskách, ale všichni věří že znovu ožijeme "Kupte si ho - nebude drahý!"

Město je také velkou křižovatkou cykloturistických tras, tak zde je řada dalších výletů, na které vyrazíme příště.





Osečná



Chrásná

Místní zajímavosti:

- 1 - Osečná - gotický kostel
- 2 - Chrásná - rybník a koupaliště
- 3 - Hamr n.J. - koupání



Ze Stráže pod Ralskem na vrchol Ještědu.

Tato trasa vede většinou lesem či krajinou po silnici jen částečně a navíc s minimálním provozem. Startujeme ve Stráži pod Ralskem (nadmořská výška 309m) z náměstí k pláži a vpravo kolem tenisových kurtů, podél vody. Najedeme na zpevněnou cestu, která je označena červenou turistickou značkou. Stále rovně - podél kanálu Ploučnice jedeme dál i když turistická značka odbočuje. Na konci cesty přejedeme lávku a u schůdků průjezdem pro kočárky najedeme na silnici. Po pár metrech vlevo odbočuje cesta k hrázi rybníka, jsme v Hamru nad Jezerem.

Zde máme první možnost posouzení, jak se nám vrchol Ještědu přibližuje. Tak pokukáme po krásné přírodě a kolem rekreačních domků a osady Horník najedeme na širokou lesní silnici. Nyní jedeme lesem, míjíme různé odbočky, ale nebudeme odbočovat. Po pravé ruce máme mohutný kužel s hradem Děvínem.

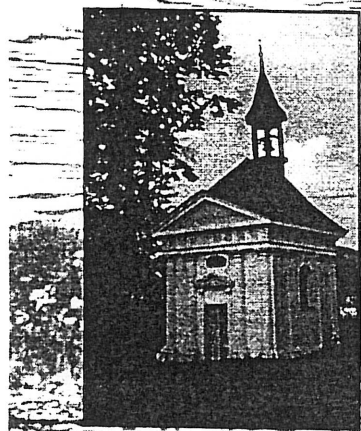
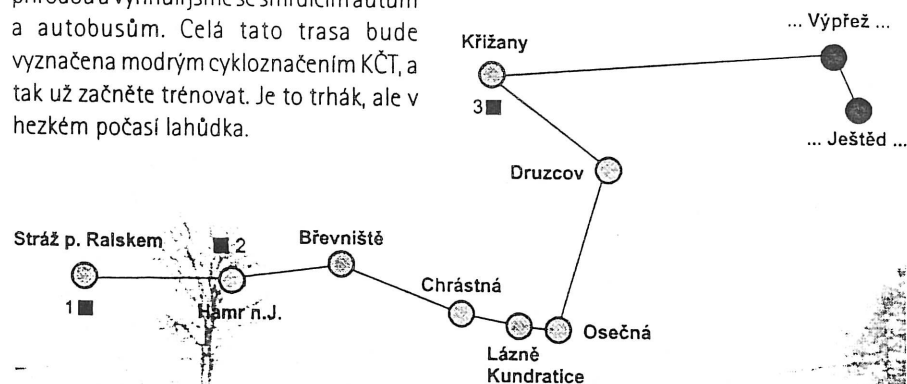
Dál nás červená turistická značka vede k té správné odbočce. Vlevo zatáčíme na úzkou lesní cestu s hrubým asfaltem. Trochu to drncá, ale vydržíme to! Kolem nás jsou břízky a borovice, na pasekách kvete vřes, podél cesty děti úspěšně sbírají borůvky i brusinky, maliny i ostružiny. Sem také jezdí houbaři na tajná místa, kde rostou hub plné košíky.

Cesta mírně stoupá a při výjezdu z lesa se člověku zatají dech. Jsme v místech u Podvrší, ve vycházkovém okruhu Lázně Kundratice. Je tu opět nový pohled na

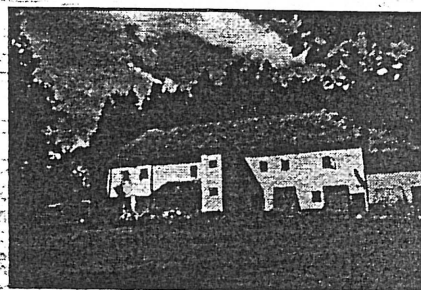
Ještěd, který se již přibližuje. Dál jedeme po červené značce: zabojíme k Osečné, kterou už poznáme podle kostelní věže v dáli. Míjíme polní hřbitůvek a již jsme v městečku. Dnes nemáme čas na prohlížení - míříme dál. Projedeme náměstí a zamíříme na sever. Ještěd už máme na dosah. Na křižovatce jedem přímo směr Druzcov a Křižany. Zde nás čeká několik stoupání a sjezdů. V Křižanech se v místní pekárně peče výborný chléb a je zde i pražírna kávy. Dál jedeme směrem Kryštofovo Údolí. V Křižanech končí výlet a začíná pravá horská "dupačka". V obci jsme u potoka asi 360m n.m., sedlo nad nádražím, tam kde opustíme silnici už má 550m n.m.. Zde u soch sv. Piety musíme opatrně překonat železnou závoru lesní cesty. Jsme na silničce, která má slušný povrch a stále stoupá. Zde je třeba počítat s náročným stoupáním. Odměnou nám budou krásné výhledy do údolí i do dalekého kraje. Kdo vydrží, dojede na Tetřeví sedlo, na Výpřež a již jsme na 770m n.m.. Přejedeme silnici a kolem velkého parkoviště vjíždíme do lesa a stoupáme dál k vrcholu. Po několika zatáčkách řídne les a již jsme v místech s nízkou borovicí a výhledy na Jizerské hory. Kdo dojede na další parkoviště je u Ještědky a má před sebou poslední "trhák" k vrcholu naší slavné tisícovky. Stoupání nebere konce, ale již jsme v poslední zatáčce u lanovky a již kolem zábradlí stoupáme poslední metry. Jsme na vrcholu 1012m n.m..



Projeli jsme celou cestu spíše přírodou a vyhnuli jsme se smrdícím autům a autobusům. Celá tato trasa bude vyznačena modrým cykloznačením KČT, a tak už začněte trénovat. Je to trháč, ale v hezkém počasí lahůdka.



Družcov



Hamr n.J.

Místní zajímavosti:

- 1 - Stráž p.R. - vodní lyžování
- vodní nádrž Horka
- 2 - Hamr n.J. - koupání
- 3 - Křížany - pekárna, cihelna,
pražírna kávy



Od Ploučnice ke Svitávce.

Tato trasa nebude příliš náročná, ale budu poznávací "koukací". Trochu se rozjezdíme po městě Mimoně. Ze zámku v centru města zůstal jen krásný park. Přejedeme přes Ploučnici a můžeme se podívat na příjemné koupaliště, kousek dál uvidíme starodávnou alej, která vede do obce Vranov pod Ralskem. Zde opět je na co koukat. Kolem nás jsou zajímavé chaloupky i skály z pískovce přímo v obci. Nyní již po silnici jedeme až k turistické křižovatce Srní potok. Zde odbočíme ze silnice, jedeme jen kousek po vymleté polní cestě a přejedeme hlavní silnici s nebezpečným provozem. Jedeme rovně dál a začínáme objevovat.

Obec Pertoltice pod Ralskem má řadu hezkých domků a zajímavý kostelíček postavený k výročí císaře pána. Podél Panenského potoka proti proudu, ale po rovině pojedeme až do Velkého Grunova. Zde odbočíme vlevo vystoupáme na návrší. Silnice pomalu klesá k obci Kamenice. Zde teče potůček, který se jmenuje Zlatý. Po projetí lesem jsme na řece Svitávce a pomalu vyjíždíme do Zákup.

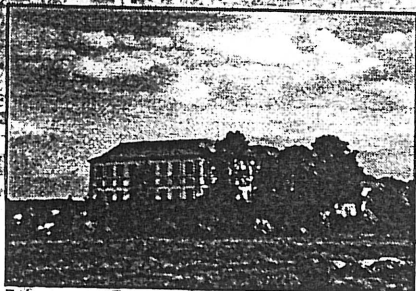
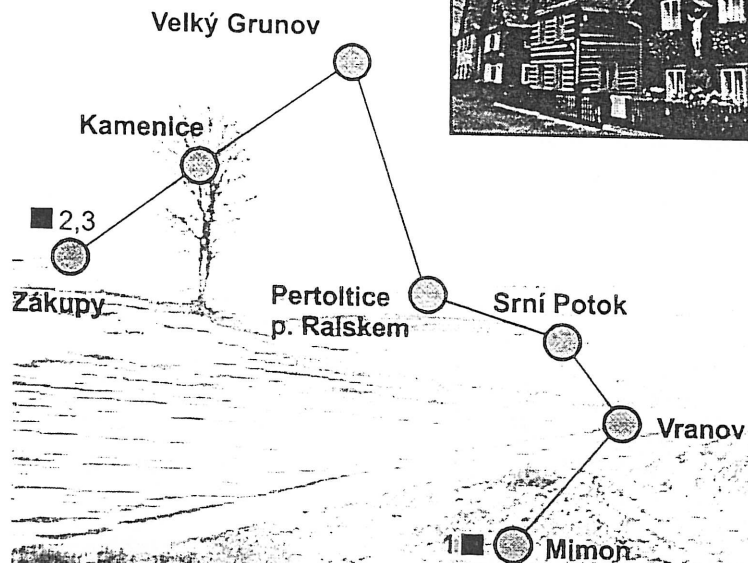
Město Zákupy nabízí hostům překrásný zámek, bohatý morový sloup na náměstí a podél říčky překrásné hrázdné a roubené domky. Také zde mají krásné koupaliště s tobogánem i lodičkami. Pro zájemce o ubytování vytvořilo město příjemnou novou ubytovnu ve školním areálu u sportovního střediska.

Návštěva Zákup stojí za vícedenní pobyt a prohlídku všech památek. Pro výlety do okolí nabízí město řadu tras, které si postupně připomeneme.





Zákupy



Zákupy - státní zámek

Místní zajímavosti:

- 1 - Mimon - koupaliště
- 2 - Zákupy - lidové stavby
- 3 - Zákupy - státní zámek



Pašeráckou stezkou.

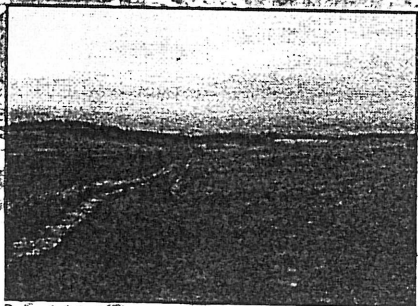
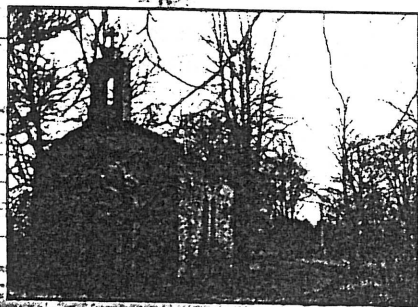
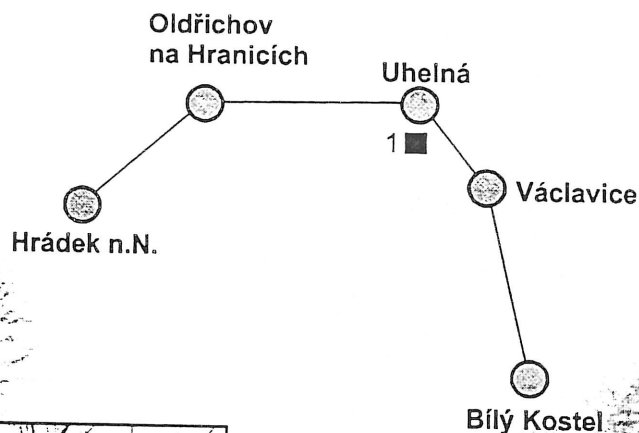
Tento výlet začíná v Hrádku nad Nisou. Místem startu bude náměstí - u radnice a informační kanceláře. Je zde také známá prodejna cykloportu. Zde můžeme nabrat nutné informace i doplňky. Vyrázíme ulicí kolem evangelického kostela a pod železničním podjezdem vyjíždíme směr Oldřichov na Hranicích. Cesta mírně stoupá, jsme na místě výhledu do kraje. Při klesání již vyjíždíme do obce. Je tu přímo podél silnice malý potůček, který tvoří hranici s Polskem. Za vodou je Kopaczow. Jedeme vzhůru do horní části obce a prudším stoupaním dojedeme k farmě, kde uvidíme v ohradě poníky. Zde se různé konají projížďky a slavnosti milých malých koníčků. Po rovině popojedeme o dva domy, a zde odbočuje polní dálnice. Je to dlouhá, rovná cesta. Jsou tu daleké výhledy do Polska i Německa. V dálce uvidíme větrné elektrárny v bílé barvě. Cesta vede pisečnými úseky, zde dávejte pozor, kolo se boří a jde do smyku.

Pomalu stoupáme k obrovské vydolované pískovně. Zde jsme na silnici, která vede na obec Uhelnu. Malý kostelík na návsi je v rekonstrukci. Kolem nás jsou pěkné chalupy. Jedeme dál - nyní na východ. Necelý 1 km za obcí je odbočka silnice k dolní části Václavic. Zde stojí za váš pohled stavba bývalého větrného mlýnu. Nyní slouží již jen k bydlení. Byly doby, kdy se tu mlelo obilí. Polní cestou stoupáme na rozcestí s křížkem. Ještě není nutné odbočit. Krásná polní asfaltka

pokračuje podél hranic dál. Zde v minulosti opravdu přebíhali pašeráci. Tak pozor, ať Vás nepřepadnou zlé myšlenky. Poslední rovinka v polích a odbočíme k vesnici. Ve Václavicích jsou opět hezké hrázdné chalupy a ve střední části obce je odbočka silnice na Bílý Kostel. Nejdříve vystoupáme k velkostatku, trochu to zavoní a již jsme opět v polích. Zde jsou hezké výhledy. Je možné zahlédnout věž Grabštejského hradu a klesáme k osadě Pekařka.

Dolů do Bílého kostela je to již kousek a zde můžeme po cyklotrase zamířit buď k Liberci, či zpátky na Hrádek.





Místní zajímavosti:

1 Uhelná - starý kostelíček



Z Jablonného v Podještědí do Německa přes Krompach.

Tento výlet je nabídkou hezkých překvapení. I ten, kdo tento kraj dobře zná uvidí mnoho nového a řadu překvapení. Radost máme při prohlídce města Jablonného. Konečně se začalo s opravou dost poničených městských hradeb. Snad se brzy dočkáme některých nově opravených úseků starodávného opevnění. Bude co obdivovat!

Město má řadu památek a zajímavostí. Jsou dobře popsány v mnoha knížkách a v popisech map. Tak pokoukáme a již vyjíždíme na trasu. Od náměstí zamíříme k nádraží ČD a mineme moderní závod Preciosa. Dál jedeme vlevo po silnici, podjedeme železnici a již jsme v krajině mokřadů a stromořadí. Musíme překonat silnici Liberec - Děčín. Zde dáváte velký pozor, některá auta tu šlí rychlostí vysoko nad povolenou normu. Dál již jedeme podél topolů, mineme starý mlýn a náhonové hospodářství. Zde již jedeme podél topolů, mineme starý mlýn. Zde je osada Lada a nedaleko starý hřbitov z 1. světové války. Skoro po rovině míříme k Heřmanicím. Podél pěkné silnice míjíme původní opravené chalupy mnohdy s možností ubytování. V obci potkáme několik hezkých staveb, malý kostelík a u velké hospody ještě větší starodávný kamenný mlýn. Zde také odbočuje silnička k nedalekému koupališti. Kousek dál jedeme po silnici vlevo - mírně stoupáme a na návrší objevíme nový rozlehlý areál půjčovny

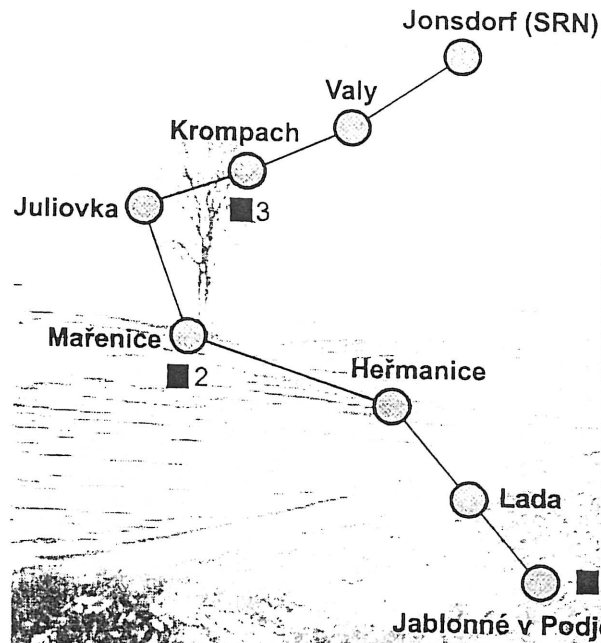
koní, ubytování westernového rázu a řadu kratochvilných možností vysoké úrovně a kvality. Parkoviště hostů je často obsazené. Šlápneme do pedálů a pomalu stoupáme dál. Jedeme lesem, u cesty míjíme mohutnou chalupu, která dříve byla lesní hospodou. Dál jedeme až k polní kapličce a lehce klesáme k obci Mařenice.

Již z dále nás oslní krása místního kostela, který stojí na návrší a svítí novotou a překvapivou barevností baroka. Kostel měl být zbourán, ale našli se obětaví lidé, kteří zachránili tento skvost Lužických hor. Místo stojí za návštěvu. Zajímavá nabídka je i kousek za hospodou. Zde paní Růžičková nabízí dobrou zmrzlinu a v bazénku živé ryby. Hlavně děti obdivují tuto nabídku. Dál pojedeme přes náves a kolem soch a pěkných, opravených chalup. Říčka Svitávka je tu ještě potůčkem, cesta se točí k polím i ke skalním stěnám. Je stále na co koukat, přímo u silnice je pár bunkrů. V místech, kde se říká Juliovka odbočíme k obci Krompach.

Skal přibývá na každé straně. Chaloupky jsou menší a někde tu v minulosti stávaly sklárny na výrobu lesního skla. Náves v Krompachu je centrem s kostelem, fospodou a zámekem. Je tu odbočka k několika stromům o kterých se tvrdí, že jsou nejstarší v Čechách. My, ale máme před sebou poslední stoupání. Horní část obce se jmenuje Valy. Je tu hezký výhled na Lužické hory a po

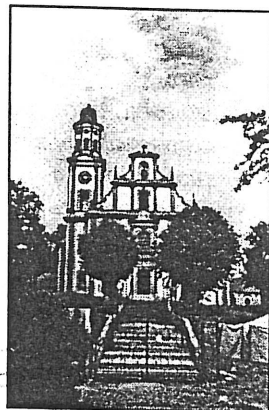


sjezdu k lesu už vjíždíme do obce Jonsdorf. Jsme v krásné lázeňské obci, jsme v Německu. Výlet může pokračovat dál do SRN nebo okruhem zpátky k domovu.



Místní zajímavosti

- 1 - Jablónné v Podještědí - hradby a starého kostela - část rotundy z počátku zástavby města
- 2 - Mařenice - barokní kostel
- 3 - Krompach - stará zástavba



Mařenice



Krompach



Z Jablónného na vrchol Luže nebo do Saska.

Tento výlet nabízí dva cíle, lze si vybrat podle toho, zda se budete chtít vrátit nebo pokračovat dále do neznáma. Rozhodnutí necháme na závěr. Ten kdo chce pokračovat přes hranici, musí mít sebou platný pas. Výletník, který hodlá zdolat vrchol Lužických hor (793 m.n.m.) musí počítat s velmi náročným stoupáním k vrcholu hraniční hory. Sedlo s hraničním přechodem je ve výšce kolem 600m a silnice z obce Waltersdorf je asfaltová, z obce Světlá je cesta v posledním úseku polní a panelová. Není příliš vhodná pro silniční kola. Tak vzhůru na cestu.

Start opět bude v Jablónném v Podještědí. Je tu hezké okolí, mnoho památek a nabídka ubytování dle zájmu. Hosté z větší dálky mohou přijet vlakem ČD. Od nádraží zamíříme silnicí na Heřmanice. Rovinatá krajina má nyní nadmořskou výšku 300m. Jedeme proti proudu potoka a míjíme rybníky, starý mlýn a skupinku chalup. Zde je odbočka na obec Lada, která nyní slouží hlavně k rekreačním účelům. Při první světové válce zde byl velký zajatecký tábor. Jízda nás vede k obci Heřmanice. Tady přímo u cesty míjíme pár chaloupek opravených s citem pro původní styl domů Lužických hor. Však také jsme na chráněném území. Domy a celý ráz okolí střeží pracovníci z CHKO, aby příroda a památky přežily i pro naše potomky. V Heřmanicích míjíme opět starý mlýn, hospodu a malou továrničku. Za ní je ukryto příjemné koupaliště a chatičkový

tábor. Za vesnicí vyrostl nový areál půjčovny koní. Nabízejí se tu výlety do okolí i různé atrakce, včetně rodea. Pro začátečníky samozřejmě výcvik na koni v ohradě.

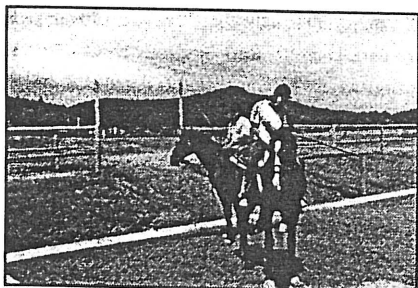
Dál k lesu a za kopečkem již uvidíme i vzdálenou horu Luž. Kolem potoka Svitávky je malebná obec Mařenice. Ozdobou je překrásný kostel na návrší a mnohé chalupy. U silnice zahlédneme i pěkné sochy, mohutné stromy a v úbočí vystupují pískovcové skály. Dojedeme k osadě Juliovka. Zde začíná pořádné šlapání. Silnice stoupá k Dolní Světlé. Je tu zajímavé místo, kde se opravují vozy značky SAAB. Majitel má přímo kolem domu sbírku historických modelů téže značky.

Dojedeme na malé náměstí, kde stojí Stará hospoda. Stoupání vlevo je už velmi náročné. Rovněž ještě lze popojet pár domů, dát si poslední občerstvení a dál k hranici začíná také něco pro zahřátí. Vlastní hranici poznáme podle sloupů. Velký dům je již na území Německa. Nyní máme krásný výhled do kraje a je poslední možnost na rozhodování. Kdo má silu odbočit na vrchol, kdo chce poznat pěknou krajinu a návrat plánuje jinou trasou, může se vydat směrem na Grossschönau a dále na hraniční přechod do Varnsdorfu. Jiná možnost je po odbočení vpravo zajet si na krásy lázeňských měst Žitavské vrchoviny.

Zde bude opravdu co obdivovat. Jsou tu skalní města, rozhledny, staré hrady a moc hezká



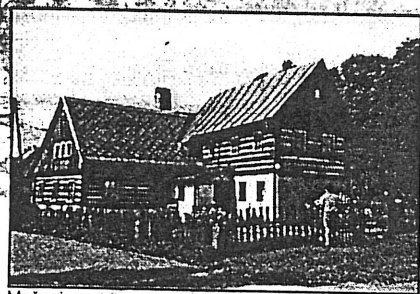
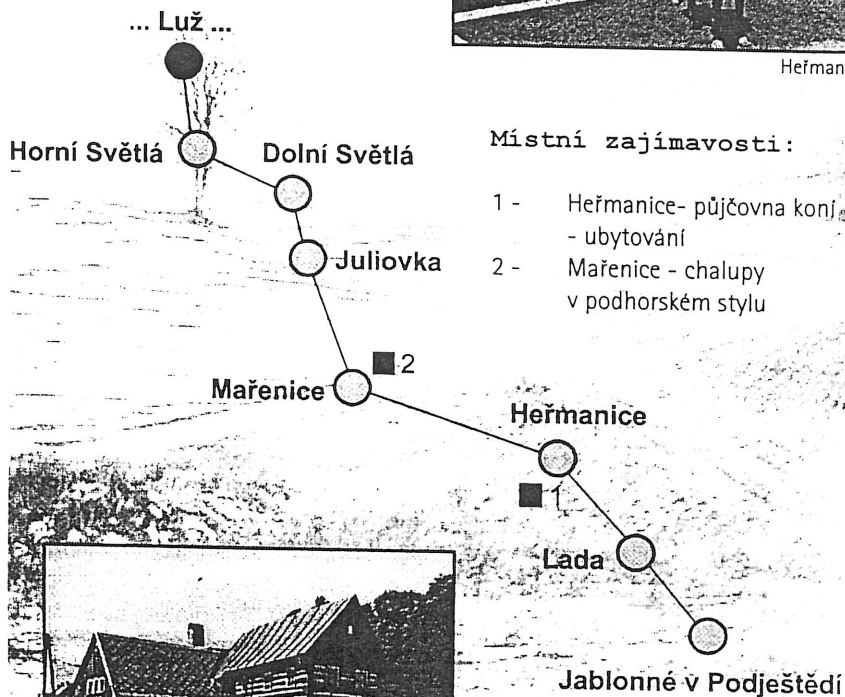
parní železnice - navíc úzkokolejná. Vláček stále houká a stojí za to pokoukat na 100 let starou památku, která ještě slouží turistům. Tak vzhůru na výlet.



Heřmanice

Místní zajímavosti:

- 1 - Heřmanice - půjčovna koní
- ubytování
- 2 - Mařenice - chalupy
v podhorském stylu



Mařenice



Na golfové hřiště pojedeme na kole.

Výlet začíná v obci Křižany. Start malinko odložíme a prohlédneme si nejdříve kostel sv. Maxmiliána s oltární částí v gotickém slohu. Také hospoda na návsi má dochovalé staré klenby a amatuje staré formanské časy. Cesta povede proti proudu Ještědského potoka. Po prvním rozjetí zavětríme zajímavé vůně. Vedle sebe tu stojí malá pražírna kávy a vedle slavné pekárny Křižanského chleba. Zde i v noci lze koupit čerstvý voňavý bochníček. Jen v sobotu se nepeče. Jedeme dál a začínáme stoupat. Po pravé ruce je hotýlek Karolinka s tenisovým kurtem a možností ubytování. Dál stoupáme a obec stále nekončí. Po levé straně míjíme budovu s brídlicovým obložením patra - to je bývalá škola. Ještě pár chalup a už řadíme převod na pořádné kopce.

Zde začíná "makačka". V zatáčkách nad obcí se vyklubou první výhledy do kraje. Uvidíme Ralsko a později široké panorama Lužických hor. Stoupáme k lesu a po chvíli jsme na křižovatce - Semerink. Dáváme pozor na auta - jsme na silnici s velkým provozem. Odbočíme vpravo a začneme klesat. Ujeli jsme 5 km a tak trochu odpočíváme. Mineme křiž u cesty. Zde zahynuli lesníci při havárii auta. Vyjedeme z lesa a z nadmořské výšky přes 600 m stále klesáme. Zde opět jsou krásné výhledy do kraje. Ujedeme 2 km a projedeme 3 obce. Nejdříve Hoření Paseky, pak Hodky a dál rovně do Světlé pod Ještědem. Zastavíme se u kostela. Je tu

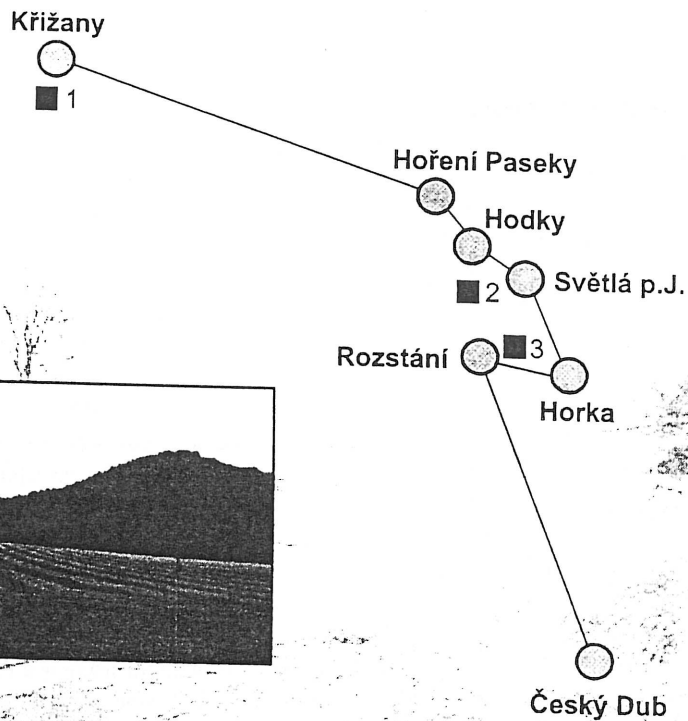
stará lipa a lavička k posezení, v parku naproti sedí Karolína Světlá - pomník od sochaře Bílka. Jsme na památném místě, v srdci Podještědí.

Dál cesta prudce klesá, kolem chaloupek sjíždíme k odbočce pod Horkou. Jsme u známé Skalákovny, ale pozor!!! - nepřejet odbočku mírně do kopečka. Cesta začne opět klesat a náhle jsme mezi trávníky jak v Anglii. Jsme přímo v centru golfového hřiště v obci Rozstání. Trávník láká k odpočinku. Golf se tu provozuje již od léta 98. Sjíždíme kolem chalupy U sedmi javorů a po silnici dál klesáme k Českému Dubu. Potok v údolí se jmenuje Ještědka, je ještě prudký, a tak jedeme rychle do obce Modlibohov. Malá terénní vlnka a již je tu obec Starý Dub. Míjíme staré budovy statku a kruhový kostel vlevo. Stromořadí sjíždíme k Českému Dubu.

Jsme v cíli dnešního výletu. Ve městě je řada památek, známé muzeum a část Johanitské komendy. Na náměstí s věžičkou je robusní radnice, kostel i nová škola. Centrální část má dochované hradby a pevnostní hlásku. Kousek za městem je koupaliště a u potoka luxusní sportovní areál. Zde je jak ubytování, tak další nabídka zábavy a rozptýlení. Tak dobrou zábavu. Další trasa povede dál podél Ještědky do kraje studánek a příjemných rovin.



Z Českého Dubu k řece Jizeře.



Místní zajímavosti:

- 1 - Krompach
- kostel sv. Maxmiliána
- 2 - Světlé p.J.
- pamník K.Světlé
- 3 - Rozstání
- golfové hřiště

Výlet je to přímo mazlivý. Celá trasa vede stále podél říčky, jsme již v nížinách. Dá se pohodlně šlapat i zpět v protisměru řeky, nohy se neunaví, ale oči mají přímo hody. Já tuto trasu projížděl na konci prázdnin, v zahradách se stromy ohýbaly pod tíhou ovoce, jako starý turista jsem často zastavoval a ochutnával, místy bylo ovoce přímo na cestě.

Tak hezky od začátku. Start máme z kouzelného městečka Českého Dubu. Již jsme nakoukli do kostela i do muzea, v radnici je informační kancelář, mají tu mnoho zajímavého o minulosti kraje. Postavíme se zády k Ještědu a namíříme si podle tabulí na Mnichovo Hradiště. Projíždíme kolem garáží autobusů a továrny na opravy vojenských aut. Již jsme u nového sportovního areálu, kde je hřiště na kopanou a hotel FC místní ligy. Je tu hezky, už je vidět Ještěd, říčka, která v minulosti vytvořila toto příjemné údolíčko. Asi 3 km od startu míjíme, po pár metrech, v obci Bohumileč jsme u další studánky, zde je dokonce žertovná báseň, lákající poutníky k občerstvení: "Teď si opři svoje velo, a osvěž si svoje tělo! I v automobilu pán - buď u studánky vítán! A ty pěšáku nezoufej, dvojitou porci si dej! LP.1994

Voda teče mohutným proudem a nikdo neodolá (jak říkají místní). Údolím pokračujeme ke křižovatce v obci Libíč. Potok zmizel v polích a na mostku již přejíždíme říčku Mohelku. Zde také z jara startují vodní vlci a sjíždějí řeku až do

Jizery. Jsme v místech pramenů čisté vody, chaloupek a hlavně mlýnů. Potkáme jich několik, v Podhoře mají turbínu, která pracuje kousek od silnice. Kolem jsou místa s rekreačními domky, stále plno ovoce a příjemná rovina a klid. Řeka i silnice opouští okres a region. Jsme v okrese Mladá Boleslav, ještě šlapeme dál do obce Mohelnice nad Jizerou. Dojedeme až k mostu. Zde je tabulka, která popisuje říčku, která nás sem dovedla a nedaleko končí. Pod mostem je již řeka Jizera.

My končíme na náměstí. Ujeli jsme 15 km, jsme v nadmořské výšce 230 m. Cíl cesty je místní kostelík. Ten stojí za námahu. Je totiž v románském slohu, s věží a okénky jak z učebnice. Tíse stojí uvnitř malého hřbitůvku. Štěstí mi přálo, bylo otevřeno, babičky zpívaly a mladý pan farář kázal o lásce a míru. Co víc si přát. Kousek vedle je hospůdka, kde často odpočívají cyklisti a prý jim tady velmi chutná. Můžeme se vydat proti proudu nebo pokračovat dál, všude je tu hezky.



Z Českého Dubu na Sychrov.

Opět se jedná o výlet nenáročný, pořádný kopec nás čeká jen v samém závěru hezkého výletu. Sychrov, to zámek, park, obora, "koukání" na celý den. Čekají nás krásné a zajímavé cíle, ale trasu milou krajinou nesmíme uspěchat. Tak pomaloučku vyjedeme.

Od Českého Dubu jedeme údolím Ještědky, projedeme kolem dvou hezkých plácků na kopanou a v obci Bohumileč si můžeme vybrat studánku, z které si doplníme zásoby pití. Silnice je s minimálním provozem, autobus jezdí snad dvakrát denně. Po 4 km jsme dojeli do obce Libíč. Zde potok mizí v řece Mohelce. My odbočíme vlevo a proti proudu Mohelky pojedeme dalším údolím dál. Hned za křižovatkou je lákadlo - Selská hospoda. Na návrší, ve starodávném statku tu opět vzniká poctivé hospodářství a lidová hospoda. Moc se nezdržíme, jedeme dál.

Ujedeme něco přes 1 km a jsme u mlýna. Na kopci je známý Letařovický kostel a mlýn, ten už řadu let využívá soubor Severáček k letním táborům. Ve mlýně se zpívá. Jsou tu i jiná zajímavá místa: U náhonu - Uherkova stezka, kus dál louka stanování v meandrech Mohelky. Další obec se jmenuje Trávníček. Opět hezké chaloupky a zahrady s ovocem. U rozcestí stojí stará lípa se sv. obrázkem a lavičkou na posezení. Následuje Klamorna, místo s tajemnou minulostí. Snad Keltové tu již měli svá polička. U moderně opravené chalupy je pod silnicí další mohutný

pramen čisté pitné vody. Nejen ale označen a lehce se přehlédne. Potkáváme u cesty lidové pomníčky, další památné stromy a Dehtáry, další starobylá obec. Cesta maličko zvlněná nás dovede do Třetí. Opět hezké domečky a místní specialita, přímo pod cestou je dům, kde se vyrábějí a nabízejí žebříky. Nikdy jsem neviděl tolik různých žebříků. Dlouhé i kratší, barevné, dokonce i provazové, no to se člověk až diví. Některé jsou totiž modré, zelené i červené, no nekupte to!

Dál se jede po silnici a za mostem začíná ten stoupák. Konec rovinek, řadíme převody a stále to jde ztuhla. Než dofuníme k nádraží ČD, jsou i řídítka zpocená. To jsme asi v půlce stoupání. Pro pěší tu je zkratka po červené turistické značce. Kdo má dost, tak tlačí tudy. Sportovci dále jedou po silnici, pár zákrut a je tu rovina. Projíždíme obcí Radimovice a teprve vlastní zámek je Sychrov.

Kdo má zájem, dá si prohlídku zámeckých prostor. Jsou tu krámy a hospoda, různá zákoutí a veliký park. Ti co neradi sesedají z kola mohou projezdít park, dá se také objet celý oplocený areál a sjet prudkým klesáním zpět k řece a pojezdít si ve staré lovecké oboře. Na koukání je tu mnoho krásného a čas rychle běží. Možná Vás zláká výhled k Českému ráji a vyrazíte dál. Ti unavení mohou k vláčku a domů pěkně pohodlně motoráčkem v teple.



Český Dub

1

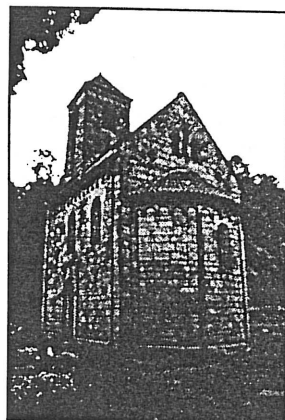
Bohumileč

Libíč

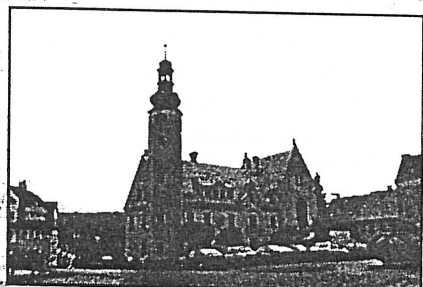
Podhora

2

Mohelnice n.J.



Mohelnice nad Jizerou

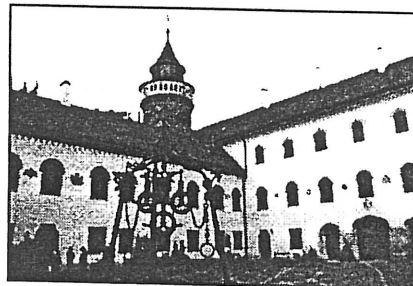


Český Dub

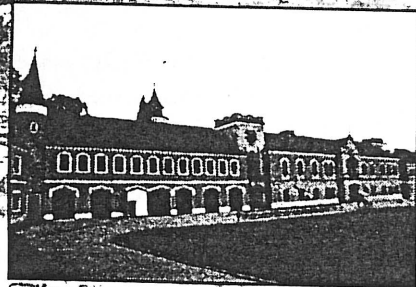
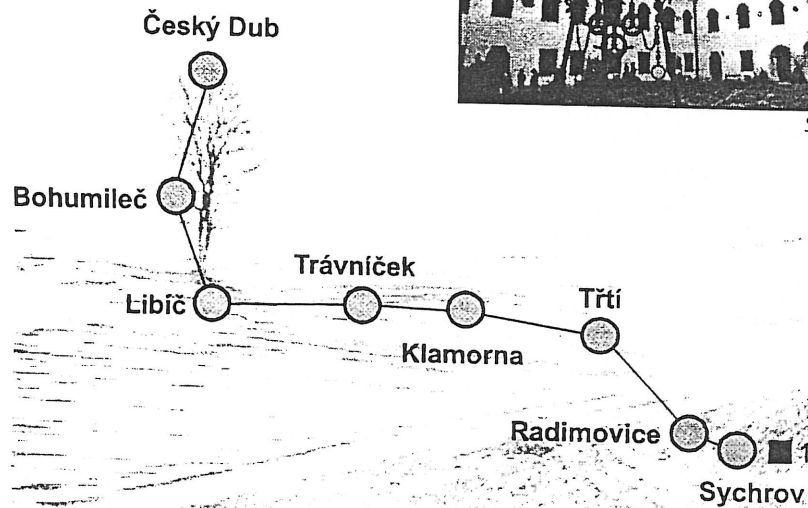
Místní zajímavosti:

- 1 - Český Dub
- sportovní areál, historická radnice
- 2 - Mohelnice n.J.
- románský kostelíček





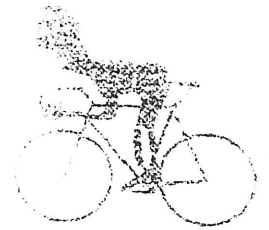
Sychrov



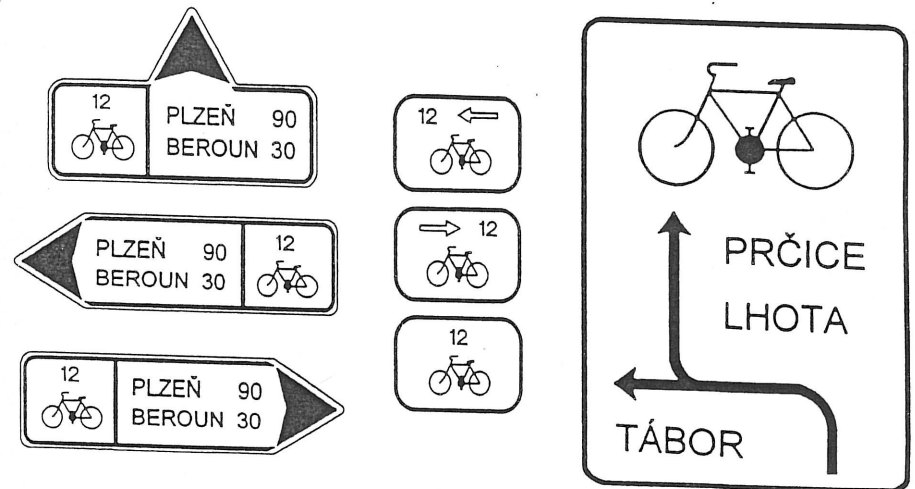
Sychrov

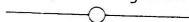
Místní zajímavosti:

1. Sychrov - zámek



Nové značení





This project is supported by European's Union Phare Programme.
Tento projekt je podpořen Evropskou Unií z Programu Phare.





EUROREGION

NISA

U Jezu 2
460 01 Liberec
Česká republika
Telefon: 048 - 522 62 72
Fax: 048 - 522 62 73
e-mail: j.zamecnik@arr-nisa.cz
<http://www.euroregionu-nisa.cz/>



U Jezu 2
460 01 Liberec
Česká republika
Telefon: 048 - 522 62 62
Fax: 048 - 522 62 73
e-mail: info@arr-nisa.cz
<http://www.arr-nisa.cz/>

Text a foto připravil:
Miroslav Těšina

<http://www.euroregion-nisa.cz/>
ernmen0/frames/tourist.cyclo