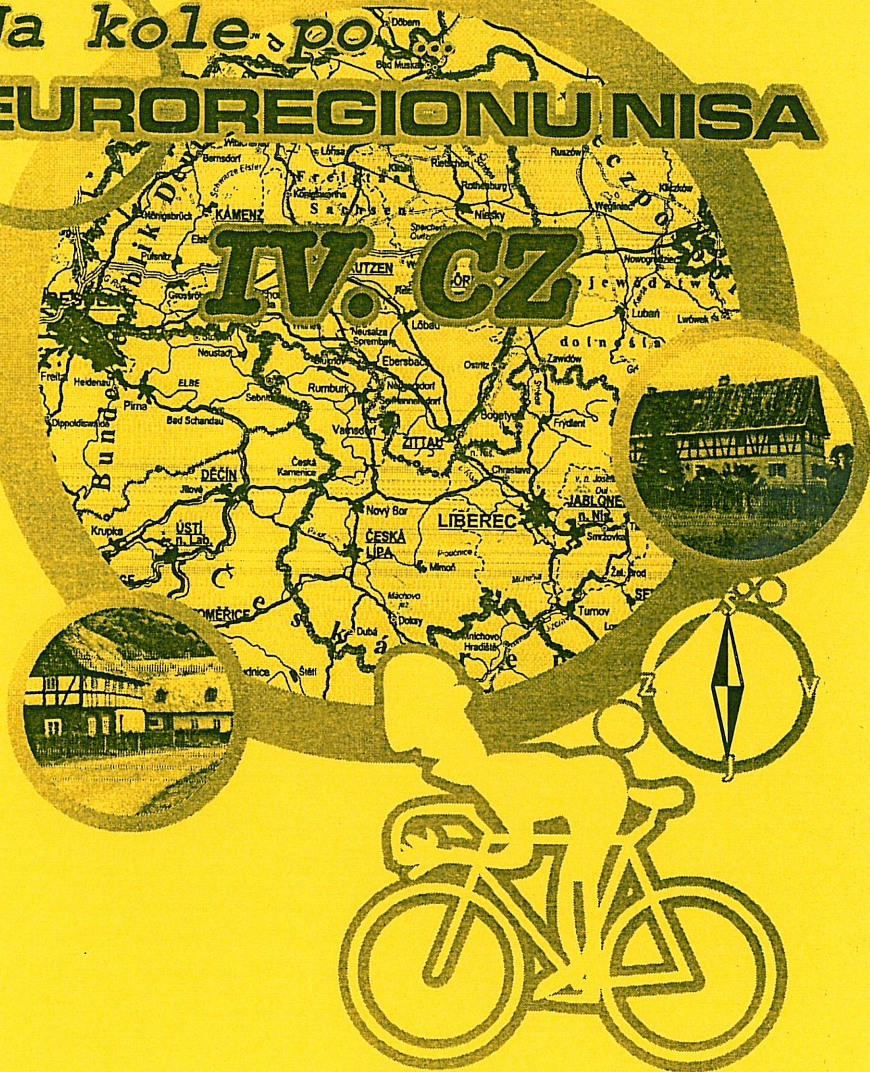


# Na kole po EUROREGIONU NISA



This project is supported by European's Union Phare Programme  
Tento projekt je podpořen Evropskou Unií z Programu Phare





## OBSAH

	str.
① Z Chřibské do Jiřetína pod Jedlovou.	1
② Z Liberce do Jablonce nad Nisou po starých cestách přes hory.	3
③ Z Liberce do Českého Dubu.	5
④ Z Nového Boru do Chřibské - kouzla Lužických hor.	7
⑤ Z Chrastavy do Heřmanic a dále do Bogatynie.	9
⑥ Z Liberce do Hájnic - krajem Jizerských bučin.	11
⑦ Z Mimoně do Osečné - přes vojenský prostor Ralsko.	13
⑧ Co se jezdí v České Lípě - podél Ploučnice na Žandov.	15
⑨ Zákupy - Jestřebí - dva poklady regionu.	17
⑩ Z Kamenického Šenova do České Lípy - po stopách staré železnice.	19





## Z Chřibské do Jiřetína pod Jedlovou



Dříve velmi průmyslové městečko Chřibská má řadu technických a stavebních památek. Místo je zmiňované již v r. 1383, sklárna je v trvalém provozu od r. 1414. Také má tento letopočet ve svém znaku.

Město má znak připomínající velké vody místní říčky Kamenice. Bylo tu v minulosti také mnoho textilních továren a manufaktur. Také zde je nyní více chalup a pensionů zaměřených na cestovní ruch. Naše cesta povede podél říčky k Dolní Chřibské. Klidná cesta podél vody, krásné chaloupky. Na konci odbočíme vpravo směrem na Doubíci. Bývalou pilu připomíná budova, ve které je dnes místní restaurace, dále dětský tábor, chaloupky jak z perníku, a již se noříme do sevřeného údolí lesa, kde střídavě potkáváme skály tu z levé či z pravé strany. V parném létě je tu příjemný chládek.

Tato cesta je zároveň hranicí mezi CHKO Labské pískovce a později jen Lužické hory. Asi 2 km voňavého lesa a kolem potůčku, to je pro místní cyklisty stálý lák na výlety. Zajímavá ji i odbočka na zámeček "Na Tokáni". Obec Doubice nás vítá domečky i místem bývalého mlýna. Zůstal tu pod skalou jen malý vodopád od náhonu a mlýnský kámen. Místo stavení je tu hřiště na volejbal. Dál v obci je řada příjemných hospůdek a hotelů, krásný kostel a náměstí s rybníkem a malou kolonádou. Opravdu milé místo. Dál budeme stoupat po silničce na Kyjov. Zde opět můžeme skály a chatičky, údolí s

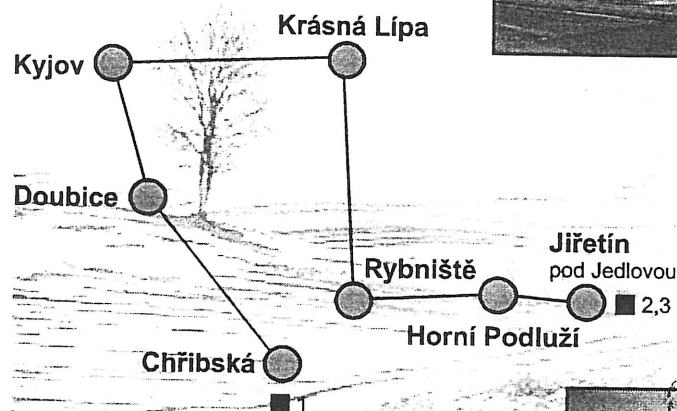
koupalištěm o odbočení do skalních údolí. Náš cesta vede dál, v místech další samoty odbočíme na Krásnou Lípou. Cestou jedeme obcí, která má jméno Krásný Buk a mírně stoupáme k dalšímu průmyslovému městečku.

K odpočinku se nabízí krásné náměstí. Kostel vysoko na návrší, dům na náměstí upraven na malé muzeum, obchody, ale i informační kancelář s nabídkou místních zajímavostí. Náš ještě čekají další překvapení, ať už již dál stoupáme po silnici k nádraží a do obce Rybníště. Jsme náhle na náhorní rovině, vidíme daleko do kraje, po levé ruce Velký rybník. Železnice tu je 550 m a m. a trochu to tu fouká, v zimě tu domy mizí v závějích sněhu. Však také kousek dál nás čeká zimní i letní střediska. Odbočíme na Horní Podluží a dál na Jiřetín pod Jedlovou. Cestou potkáme krásnou chalupu se zvonici, ve stráních pod lesem jsou stoly starých hornických prací. Jiřetín je hornické město s ulicemi i náměstím pěkně v pravém úhlu, i když na prudkém svahu. Náměstí je plné překvapení, teče tu vtipně upravený potůček, voda se dá pít. Krásný kostel se starodávnou dlažbou, vedle nové muzeum, parkoviště a malá kancelář informační služby - radost pohledět. Kolem číhají další překvapení - křižová cesta i staré stoly, sportovní areál i golf, koupaliště a mnoho hospůdek a penzionů. V zimě





slouží lyžařské vleky a sjezdovky. Nedaleko hrad Tolštejn a rozhledna na Jedlově. Kdo zná tato milá místa, rád se vrací a poznává i nabídku výletů do okolí. Také k vlaku není daleko a možné jsou i výlety do SRN. Ujeli jsme 25km po dobrých silnicích.

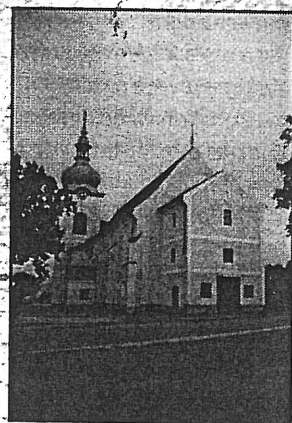


#### Místní zajímavosti:

- 1 - Chřibská  
- novogotická radnice
- 2 - Jířetín pod Jedlovou  
- muzeum, stará fara
- 3 - Jířetín pod Jedlovou  
- náměstí s opraveným kostelem



Chřibská



Jířetín pod Jedlovou



## Z Liberce do Jablonce nad Nisou po starých cestách přes hory.

Z Liberce do Jablonce je řada možností jak si vyjet na kole a mít navíc požitek z přírody a nedýchat zplodiny aut. Dnešní výlet je trochu delší a kopcovitější, ale uvidíme mnoho zajímavostí a v létě se u krásně odpočívá a lenoší. Nabídka necelých 20km může vydat na pěkný celodenní výlet a objevíte místa nepoznaná.

Z Liberce vyjedeme k nádraží ČD, dále podél nádraží a dálnice ulicí Nákladní, dále Doubská a přejezdem nad dálnicí ulicí Pilínkovskou až na konec a vlevo po Puškinově ulici. Objíždíme bytovky a továrnu Preciosy a dál po Minkovické. Zde jsou dvě možnosti jak vyjet na starou silnici na Prahu. Silnice nese jméno A. Cihláře. Důležité je, že nás kolem školy a kostela dovede na náměstí v Dlouhých Mostech. Tady si vydechneme, jsme mimo Liberec a začíná putování přírodou. Přejedeme chráněný přejezd ČD a hned odbočíme doleva. Pod námi je nádraží a začínají tu Jeřmanice. Mírně klesáme do údolí a hned nás směrovka vede pod nový podjezd dálnice. Stoupání a podjezd pod železnici a na rozcestí doprava, ještě kousek do kopce směr Milíře. Za lesíkem míjíme pár domků a silnička obloukem stoupá nyní lesem k prvním domkům. Obec je na vrcholu kopce. Dojedeme ke křižovatce turistických cest. Pár metrů od cesty je hezký opravený horský kostelíček. Chalupy jsou na zimu obložené dřevem. Jsme na horách. Na druhou stranu popojedeme a

otevře se nám výhled na kotlinu řeky Nisy a na Jizerské hory po celém obzoru. Máme také pár metrů ke kótě 637m - Císařský kámen je místo, které osobně navštívil císař Josef II. v roce 1779. To se zde budovaly šance z řady vojenských opevnění tehdejší monarchie. Dnes tu vládne klid a mír. Zima tu ale bývá velmi tvrdá. Tak raději sjíždíme k Rádlu, obci o něco níže položené. Celý horský hřeben je tvořený žulou, cestou míjíme mokřady a přímo u koupaliště má obec Rádlo zajímavou naučnou stezku, kde je dokumentován výskyt vzácných rostlin a živočichů. Ochránci přírody zde udržují řadu zastavení a různých typů lučin a močálů, textové tabule popisují i způsob ochrany života těchto lokalit. Kolem jsou opět hezké chalupy řada domků, kde dříve domácí dělníci pracovali na výrobě sklíček pro bižuterní průmysl. Dál již zamíříme na Jablonec nad Nisou. Skoro rovinka nás vede k lesu a tím se dostaneme k nové rychlosilnici od Turnova. Zde dávejte velký pozor, auta tu jezdí na plný plyn! Kdo se vydá přímo k městu, má to 2km do centra.

My se vydáme vpravo a kousek ujedeme a už tu je odbočka na Dobrou Vodu a dál na Kokonín. Trochu ještě vystoupáme, ale pak nás čeká hezký výhled na louka, která se v zimě slouží lyžařům a to za umělého osvětlení i v noci. Cyklisti jedou dál. Jsme v místech, kde cesta odbočuje k restauraci Petřín. Je to místo hezkého výhledu na

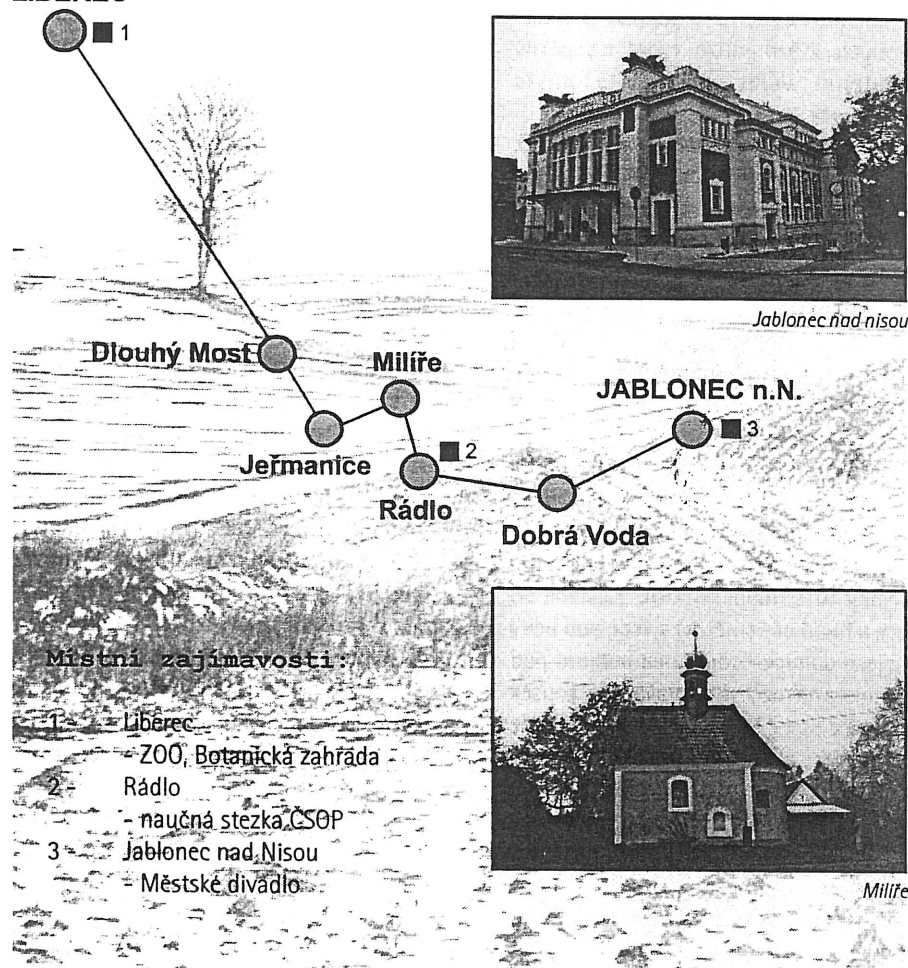






město, které má řadu krásných stavebních památek ze začátku století. Dál do města sjíždíme kolem pivovarských rybníků a máme pár kroků i k nádraží ČD.

## LIBEREC



Jablonec nad Nisou



Milíře



## Z Liberce do Českého Dubu.

Budoucí křižovatka cyklotras v Liberci má začínat i končit "Na rybníčku". V minulosti překřtěné náměstí Emigrantů by mohlo mít nový význam a snad i funkci jako náměstí cyklovýletů. Tak si vyzkoušíme vymotat se z centra města směrem skoro jižním. Vyjedeme tř. 1. máje k nádraží ČD a zde směrem ku Praze podél nádraží k restauraci "Na kovárně" a dále pojedeme dálnici, přetneme silnici České mládeže a kolem pumpy a prodejny Renault najedeme na ulici Doubskou. Tento úsek je dost členitý a bude se ještě hledat vhodná stezka. Dále již po Doubské a na konci mostem nad dálnicí a jsme na Pilínkovské ulici. To už máme vyhráno. Jsme náhle skoro na venkově, hezké výhledy, později i pěkné chalupy. Jen ten přejezd ČD, tam pozor na vláček. Jedeme až k ulici Puškinova. Po ní klesáme podél domů a objektů Preciosy na křižovatku. Doprava jako na Rašovku, ale tam až jindy.

Můžeme hned odbočit do stoupání na starou silnici ku Praze. To už nás vede směr ke kostelu a tabule hlásá, že začíná Dlouhý Most. Na rovince za kostelem si vydechne, je tu i hospůdka, dále železniční přejezd a stoupání vzhůru, již mohutným stromořadím. Doprava odbočuje hezká silnička k samotě Javorník a na vrch kopce stejného jména. Zde dříve stávala rozhledna a obří sud jako sál hospody. Dnes je na vrcholu jen konstrukce k přenosu telefonních hovorů. Kdo si odbočí a opět se vrátí na silnici, připiše si

6km navíc. Náš cesta vede již horskou silničkou nejdříve k místu, kde je tabulka s názvem "Krásná Vyhlídka". To už jsme v obci Záskalí, křižujeme značené turistické stezky, u silnice je kaplička s barokní sochou a chalupy. Cesta prudce klesá. Zde jezdí motoristi závody do vrchu. Sjezd je příjemný a zatáčky hezky točené. Dostáváme se za hřeben hor, sjíždíme již mírně a vidíme Hodkovice nad Mohelkou. Ještě před městem potkáme pár pískovcových skal a již kolem ústavu sociální péče na křižovatku. Kdo má čas a zájem, projede rovně do města a může si prohlédnout řadu hezkých míst a památek.

My na první křižovatce odbočíme doprava. Ne ale na Vlčetí, tam už to známe. Dáme se na Petrašovice. Zde nebudeme odbočovat, stále po silnici s malým provozem stoupáme táhlý dlouhý vrch a nedaleko silnice je obec Bílá. Potkáváme tabulky, reklamy a objekty bohatého zemědělského hospodářství. V dálce již opět vidíme Ještěd, hřeben a místa, kde často létají "ptáci" rogalisté. S mírným klesáním nás zdraví Sobotice, hezká obec, a dál již začíná město Český Dub. Jsme u cíle naší tůry. Kdo si dopřál odbočení na Javorník, našlapal 26km, ostatní mají v nohách 20km.





LIBEREC

■ 1



Liberec



Hodkovice nad Mohelkou

Dlouhý Most

Javorník

Záskaří

Hodkovice  
nad Mohelkou

■ 2

Sobotice

Český Dub

Petrašovice

Místní zajímavosti:

- 1 - Liberec
  - ZOO, Botanická zahrada
- 2 - Hodkovice nad Mohelkou
  - stavba původního pivovaru
  - letiště



## Z Nového Boru do Chřibské - kouzla Lužických hor.

Ve městě Nový Bor je mnoho zajímavostí a památek, většina hostů se zajímá o výrobu skla a zajímavé výrobky sklářů. Město žije i sportem a slávu šíří místní skupina orientačního běhu. Prvopočátek byl v aktivitách místních turistů, horolezců a znalců zajímavého okolí.

Tam si nyní vyšlápneme na kole. Výlet bude asi 30km dlouhý, s místy pořádných kopců i příjemných rovinek kolem potoků. Tak vzhůru na cesty. Vyjedeme na sever, projedeme obcí Polevsko a přes první horský hřeben na Kytlice. V Polevsku mineme přímo u silnice sklárnu se jménem Klára. Ve stráni byl ještě nedávno velký kamenolom, kde se těžil a drtil čedičový kámen. Prudké stráně v okolí slouží v zimě k radovánkám lyžařů. Prejezd do Kytlice má ráz vysokohorských cest a sjezd přináší postupně čím dál zajímavější kulturní díla. Jak chaloupky a domy, tak překrásný kostel z r. 1780. V místě stále první sklárna již v r. 1530, ostatní vznikly na přelomu století. Na potoce byla řada brusíren na vodní pohon. Vše ale odvál čas.

My se vydáme po rovině podél potoka k obci Mlýny. U silnice mineme dům s amatérskou hvězdárnou a řadu rekreačních objektů. Jsme v údolí, kde se místy objevují pískovcové skály přímo u silnice, některé domky jsou ke skále přímo přilepené. Mlýny, jak říká název nebyly na mouku, zde vodní kola poháněla další

provozovny, kde se brousilo sklo. Mlýnské kolo se tu již nedochovalo, ale u několika stavení je ještě patrný náhon. Jeden domek je přímo nad tokem potoka. Práci tu má jen pár lesních dělníků a ubytovatelů, ostatní jezdí za prací do okolí. Léto tu patří dětem a chalupářům. Dál pod obcí se údolí mění v rokli, jedeme přímo pod stěnami skal. O samotě v zatáčce stojí "Pustý zámek". Vysoká skála se sloupci vodorovného trachytu. Památka vznikla odlámaním kamene při stavbě silnice a železnice. Dříve to bylo výletní místo s hospodou.

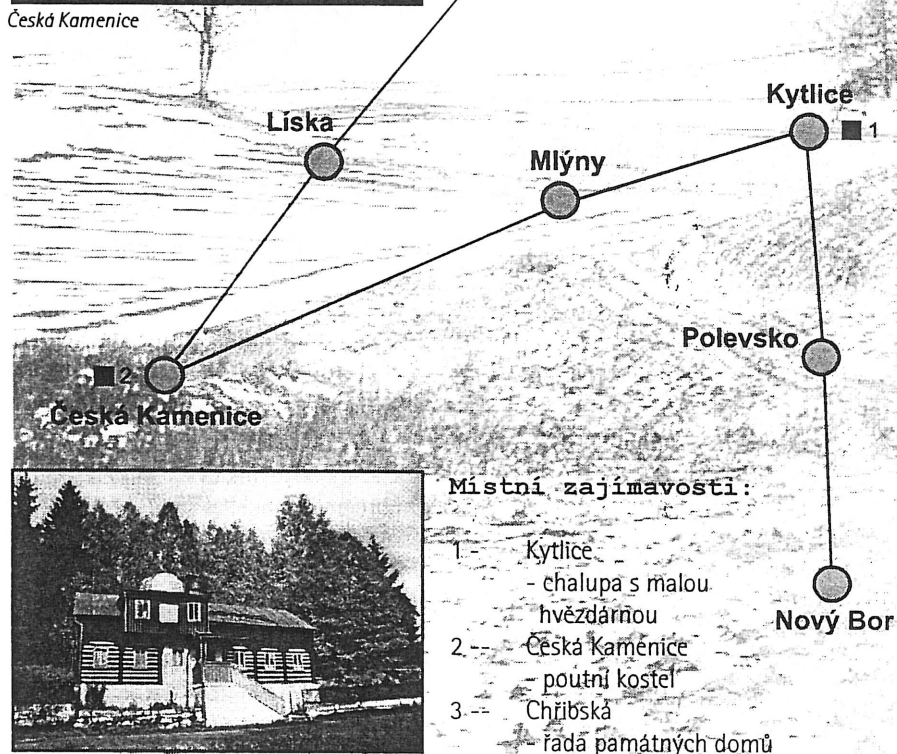
My raději jedeme dál. Čeká nás krásné a památné město Česká Kamenice. Trochu si zajedeme a podíváme se na náměstí. Zde jsou krásné domy a i podlouhi. Kousek je ke starému zámku a bývalému pivovaru. Kostely jsou dva a stavebně přímo šperky. My se po stejné silnici vracíme zpět, ale nyní již na Chřibskou. Silnice je více frekventovaná, a tak opatrně opatrně stoupáme přes obec Liska vzhůru do lesů. Na kraji lesa je neoznačené místo, kde se dá odbočit k bývalému Zlatému a Stříbrnému vrchu. Pak se tu začalo těžit a dnes tu jsou sice krásné, ale smutné odkryté vnitřnosti hory. Jsme v místech, kde se v minulosti válčilo a mineme několik pomníků. Samota na rozcestí se jménem "Křížový Buk" je místo společného hrobu z r. 1757. Nyní již prudce klesáme do městečka Chřibská. Opět hezké chalupy, sklárna a je řada



rekreačních zařízení a penzionů, tak se ubytujeme a již myslíme na další výlet.



Česká Kamenice



Kytlice

## Místní zajímavosti:

1. Kytlice  
- chalupa s malou hvězdárnou
2. Česká Kamenice  
- poutní kostel
3. Chřibská  
- řada památných domů



## Z Chrástavy do Heřmanic a dále do Bogatynie.

Tento výlet bude zajímavý pro ty výletníky, kteří se chtějí dostat do nížiny řeky Smědé a nechťejí propotit záda a vydat se ze všech sil. Kdo tuto cestu projede a pozná, bude častěji používat tyto chodničky k výletům na frýdlantsko a dále do Polska. Pro ty náročnější lze doporučit projetí Polskem na západ, kde po několika kilometrech můžeme přejet hraniční řeku Nisu a budeme v NSR na velmi příjemné cyklostezce.

Zatím jsme pouze na startu v malebné Chrástavě. Od náměstí se dáme přes kovový secesní most, projedeme poblíž koupaliště a na první křižovatce odbočíme na obec Vítkov. Rozcestí je dobře označené a po krátké rovině začíná táhlé stoupání. I dámy v sedle hodnotí tuto cestu jako náročnou, ale zvládnutelnou. Cesta stále stoupá, vine se po stránkách podél potoka a co chvíli nabízí hezké chalupy a skupinky domů. Mijíme kostel na stráni, nově opravenou školu a několik obchůdků ochotných i v neděli posloužit výletníkům. Horní část obce přechází do samoty, začíná sevřeně stromofadé - alej, která v zimě rozráží fujavice a často se zdobí praporce ledové námrazy. Pomalu zdoláváme poslední metry stoupání a cesta přechází ve vyhlídkovou náhorní rovinu. Křižíme rozcestí turistických značených cest a vlevo mijíme vrch Lysý - 641 m a m. Na vrcholu vedle zříceniny větrného mlýna vyrostla nová věž s anténami. Pod vrchem bývala dříve vesnice, nyní zbyly poslední dvě

chalupy. O kousek dál chvíli klesáme, ale pak zase do kopce směrem k Albrechticím - 576 m n. m. Než sjedeme k obci mijíme místo, které nabízí nejlepší výhled na celou nížinu, v dálce mohutný Smrk - 1124 m.

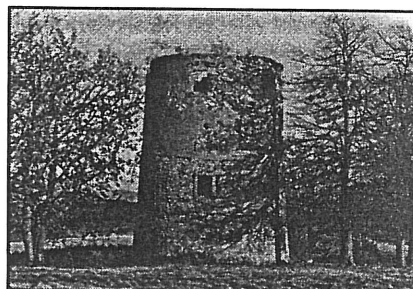
Údolí Smědé s Frýdlantem a vlevo valy povrchových dolů a věže elektráren. Raději jedeme dál. V obci jedeme vedlejším chodníkem, pak asi 300 m po silnici s auty a kamiony. Tak dávejte pozor a v první zatáčce (říká se tu "U kupy hnoje") odbočuje polní cesta vlevo k lesu. Klesáme a trochu to drncá. Snad nám radní tuto hezkou cestu brzy opraví. Pod lesem dál až k samotě Kristiánov. Zde již začíná slušná asfaltka a skoro rovina. Jedeme k Heřmanicím. Hned na kraji obce přejíždíme mez, která byla náspem úzkokolejné železnice, která tu dříve jezdila. K nádraží raději nezajíždět, je to smutný pohled - dům bez oken, nádraží bez kolejí. Dáme se doprava po silnici proti proudu potoka k obchodu. Zde odbočuje panelová cesta do kopečka a dále ke hřbitovu. Zde je opět hezká krajina, krásně se tu jede a už jsme u další silnice. Jsou tu boudy trhovců a cizorodý personál i tovar. Jsme u hranic. Zde je vybudován přechod i pro auta, tak opatrně doleva k hranicím. Sjezd, zatáčka a už jsme u závoje. Zde musíte mít cestovní pas, odbavení je již na území Polska.

Dál do městečka Bogatynia to máme 2 km. Můžeme se vrátit zpět do Čech nebo asi 6 km do obce Sieniawka a dále do Žitavy - SRN, či

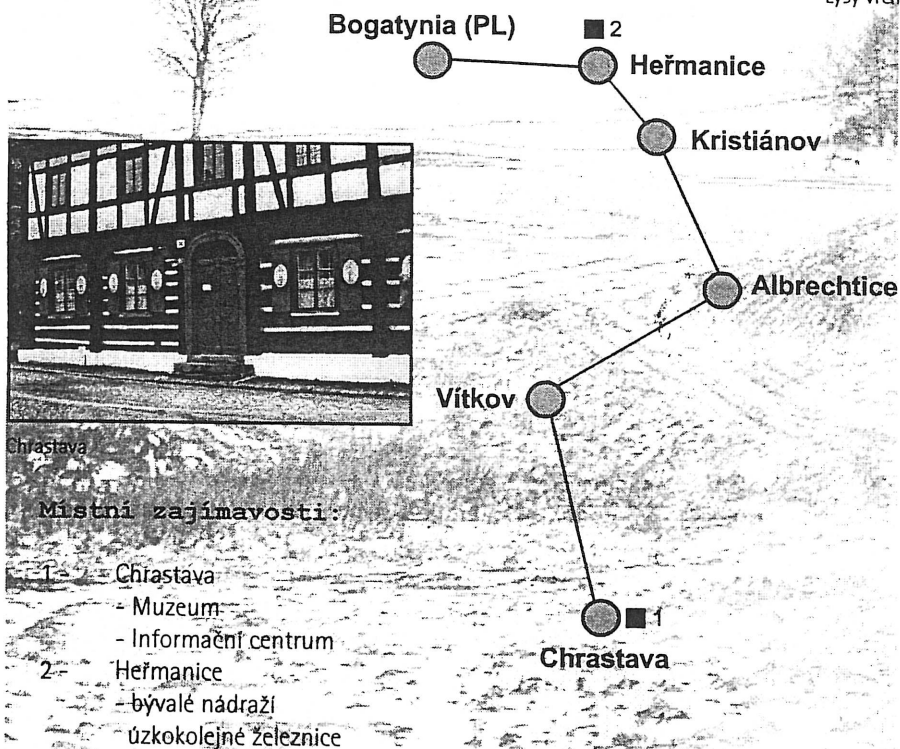




přes Porajow asi 3km a jsme na přechodu v Hrádku nad Nisou. Cesta je to zajímavá a v mnohém poučná. Uvidíte další zajímavosti, jen vyrazit.



Lysý vrch



## Z Liberce do Hejnic - Krajem Jizerských bučin.

V Liberci směřujeme naše první metry do Ruprechtic, ulicemi mimo hlavní proudy aut a městské dopravy. Dál již sjíždíme zatáčkami k řece Černé Nise, kde začne první náročné stoupání. Ulice Vyletní nás přivede na rozcestí pod Jedlovou. Jsme skoro pod lesem a pod Dračí skálou. Zde odbočuje ulice Turistická. Jedeme skoro po rovině s řadou krásných výhledů na celé údolí pod Ještědem. Následuje křižovatka a pár metrů níž míříme stejným směrem již do volné přírody. Mineme opravenou kapličku, pár posledních chalup a již míříme ulicí K Fojtce k této obci. V polích nás ale čeká rozcestí ve tvaru "Y", a zde odbočíme vlevo a již míříme na obec Mníšek. Po projetí polní cesty kolem návrší a remízků již vidíme v údolí kostelíček a tam právě míříme. Přejedeme železnici a ulicí novostaveb jsme na silnici a jedeme ke kostelu. Zde se cesta točí a míříme dál k obci Oldřichov Hájích.

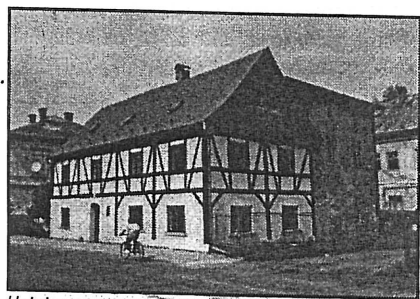
Jedeme po silnici s větším provozem, a tak jedeme velmi opatrně! Tento úsek je značen červenou značkou cyklo, která u hospody odbočuje do hor. My ještě dál jedeme po hlavní silnici, přejedeme železnici s nádražím a stoupáme do lesa. Ta to část se jmenuje Filipka. Jsou tu hezké starodávne chalupy, nad silnici studánka s pitnou vodou. Les nás vítá ukázkou prvních žulových skal a balvanů. Zde musíme přišlápnout - stoupání je prudší, mineme opuštěný kamenolom a již vidíme malou a útulnou hospodu

Hausmanku. Říká se tu U-kozy a stojí určitě za prohlédnutí všechna zákoutí, je tu řada památek a dokonce dvě krásná kola, která snad pamatují ještě císaře Pána. Moc se tu nezdržujte! Někdy se můžete zdržet, dnes ale máme nejhezčí ještě před sebou. Zde totiž začíná ta nejkrásnější část Jizerských hor - Viničná cesta. Tady, vedla stará poutní cesta do překrásných Hejnic. My pojedeme celou cestu skoro po rovině, cesta se klikatí, kopíruje zářezy potoků a výstupy hřbetů s nabídkou výhledů do okolí. Kolem nás galerie těch nejkrásnějších skal. Jednou v noci mi tady skřítkové vyprávěli, že sem patron hor - Velký Mubu vodí své hosty a vzácné návštěvy. Tady se chlubí krásou a pestrostí skal, jsou tu místa světlá i tmavá a hlavně je tu les jak má být. Až pohlédnete dolů na zrcadlo Šolcáku, na stráně lesů kolem, chvíli se zastavte a můžete se tiše pomodlit, aby ta krása tady zůstala navěky.

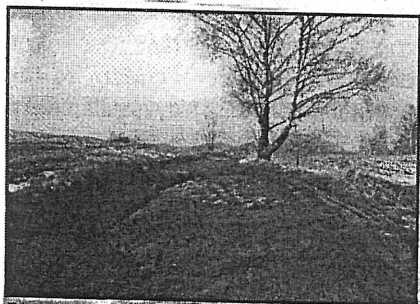
Cesta je asi 9km dlouhá a dá se projet velmi rychle a třeba hlídat tachometr, zkuste ale jet pomalu a koukejte se kolem. Cesta Vám nabízí i pár bunkrů, tajuplné křížky a jiná tajemství. Stojí za to se sem občas vrátit. My se dnes posledním sjezdem dostaneme do Ferdinandova, kde čekají nové pohledy na sklaní vrcholy a další památky kolem. Sjíždíme k říčce Smědě a náhle vystoupí velký barokní kostel s klášterem. Jsme v Hejnicích v cíli naší túry a než zajdeme k vláčku ČD, prohlédneme si



památky a zajímavosti města. Je tu i pekárna s čerstvým pečivem a dušičku osvěží prohlídka kostela a mbitů. Často tu zaznívá hudba. Jsme 374 m.n.m. a ujeli jsme 28km krásnou krajinou.



Hejnice



Z Liberce do Mníška

#### Místní zajímavosti:

- 1 - Fojtka  
- přehrada - koupání
- 2 - Hejnice  
- kostel a klášter

■ 1 Hejnice  
Ferdinandov

Oldřichov v H.

Mníšek

■ 2 Fojtka

LIBEREC



## Z Mimoně do Osečné - přes vojenský prostor Ralsko.

Začátek výletu nabízíme z města Mimoně, kde lze dobře parkovat s autem, kde je dobré vlakové spojení a je dobrá dostupnost z letoviska Doksy i Zákupy a Sloup v Čechách. Prohlídka města nezabere mnoho času. Zámek nám bolševik zbouřal a zanikla i řada domů a památných míst. Je tu ale hezké koupaliště, dobrá obchodní síť a církevní památky. Ozdobou města je i řeka Ploučnice a Panenský potok.

Na náš výlet se vydáme směrem na Mnichovo Hradiště, odbočíme na ulici Svěbořickou a již jsme na trase! Pomalu vyjíždíme z města, vlevo se tyčí mohutný vrch Ralsko. Cesta je rovná, jsme v polích a odbočuje jedna cesta na farmu Pavlín, kde je nyní nový chov koní. Další odbočka na Nový Dvůr, a pak již první lesík a bývalé hranice Sovětské zóny. Nemusíme se bát min a střeliva, cesty jsou už dávno bezpečné. Vyjíždíme z nížin kolem 290m.n.m., první domky a vojenské baráky jsou již v rozkladu. Tady dříve byly Svěbořice, v roce 1938 ještě uváděn počet obyvatel 615, nyní nula. Vystoupáme kopeček a jsme v místech tankové cvičné střelnice. Zde se vojákové učili řídit s tanky v původně zemědělské krajině. Nyní se tu plánuje safari pro ohrožené druhy zvířat. Dál stoupá cesta k dalším lesům a začínají krásné pískovcové skály - Dlouhý kámen. Na vrchu stoupání je velká rovina s rozcestím a pomník s rudou hvězdou a dalším skaliskem vlevo. To je Stohánek, skalní hrádek a přírodní rezervace. My

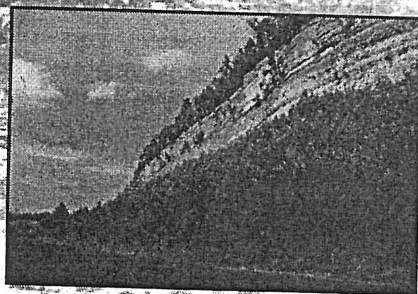
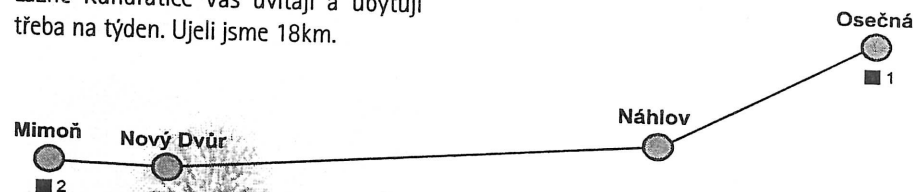
vyrazíme vpravo a již opět stoupání.

Kopec je stále prudší, úvozem se vyškábeme ven z lesa, jsme na rovině (414m.n.m.). Odbočka vlevo vede kamsi k obcím, které byly srovnány se zemí. Naše cesta vede vlevo a hned klesá. Podle starých ovocných stromů a zbytků domů ve skalách poznáme, že také zde kdysi žila ves s názvem Holičky. Březová alej odbočuje k obci Náhlov. Tam se vydáme někdy příště. Jedeme dál údolím, vlevo návrší má jméno Černá Novina. Lesy se střídají s lučinou, skály jsou zbarveny silně do ruda. Je tu úsek více poničené asfaltové cesty, tak jedeme malý slalom. Pomalu končí lesy a jsme v místech, kde také byly řabule s azbukou a s řadou zakázů. Celá cesta vedla vojenským prostorem. Ještě dnes toto území spravují Vojenské lesy a statky. Krajina je zde kouzelná, jízda na kole velmi příjemná. V létě jsou rybníky u Svěbořic obležené naháči, koupání je ale na vlastní nebezpečí. Ještě je ale po lesích mnoho zbytků po těžbě uranu, mnoho hrubých zásahů do terénu poznamenalo tento kraj a stále jsme ve smutném a dost chátrajícím kraji. Snad již brzy se najdou noví majitelé či provozovatelé a pomohou kraji k jeho bývalé parkové kráse.

Okolní kopce nám nedají zabloudit. Vidíme v dáli Bezděz, později Ještěd. Závěr výletu je už velmi příjemný. Kolem hřbitůvky a pěknou alejí vyjíždíme k Osečné. Stále rovně ke kostelíčku a již míjíme upravenou školu a



zajímavé hřiště. Závěr výletu nabízíme buď na náměstí, kde zastavuje autobus a nebo si přislápneme 2km a jsme v lázních. Lázně Kundratice Vás uvítají a ubytují třeba na týden. Ujeli jsme 18km.



#### Místní zajímavosti:

- 1 - Mimoň
- Panenský potok
- 2 - Osečná
- hotel Slunce
- zastávka autobusu na Liberec



## Co se jezdí v České Lípě - podél Ploučnice na Žandov.



Hezký výlet si natrénovali kolaři v České Lípě. Trasa není ani dlouhá, ani náročná. Bohužel je celá po hlavní silnici směrem na Děčín, a tak se musí v zúžených úsecích jet opatrně a hezky při kraji. Až do Žandova najedeme 12km, jezdí se jako po večerní projížďce, a tak to dá celkem 24 km. Kdo by se cítil ošizen může si přislápnout až na Benešov nad Ploučnicí, navštívit zámek a další památky, pak to bude výlet na celý den.

Nejdříve si pojezdíme po okresním městě - České Lípě. Dobře tu pracuje informační kancelář, a tak máte možnost vybrat si náborové letáčky a srovnat si jízdu po uličkách a předměstí. Nádherně se vyklubalo horní náměstí, krásně opravené domy, lavičky, hospůdky s posezením před domem, barevnost a velmi zajímavé štítové domy. Některé z nich obdivoval před léty již pan Horníček. Kolem náměstí jsou úzké uličky, další hospůdky a další krámky. Voňavá pekárna, květiny i starožitnosti, starodávny klášter, muzeum, Loreta a zajímavý park. Až se pokocháme, budeme se pomalu směřovat k dnešní trase. Budova okresního úřadu je vodítkem, dál se jede přes přejezd a po pravé straně je vila Klubu turistů, kde je možnost i noclehů. Dál jedeme kolem velkopekárny a již pomalu začíná venkovský ráz. Dolní Lipchava je dnes součástí města a po projetí dvou zatáček již vyjíždíme do volné krajiny. Zde začíná krásná široká silnice, a tak se přátelé úzkých kol rozjždějí k

maximálnímu tempu. Ale pozor, totéž praktikují i motoristé, a tak to tady někdy pěkně zafíčí. Postupně se přibližují pořádné domy a chalupy, začíná Stružnice. Asi dříve bohatá obec, jsme 238 m.n.m., lákavé hospůdky a postupně přejíždíme do další obce, která má název Jezvě. Krásně upravené náměstí s řadou zajímavých domů a bohatě zdobeným barokním chrámem. Ještě tu jsou hezké srubové domy přímo u cesty, některé ale bez údržby silně chátrající.

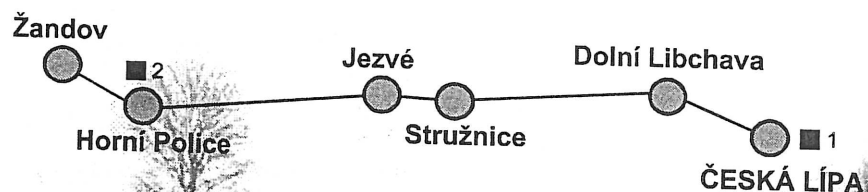
Po pravé straně se stále klikatí Ploučnice. Vyjedeme z obce a po chvíli vyjíždíme do městečka Horní Police. Zde je dobré počítat se zastavením a prohlídkou místních památek. Přímo nad řekou je to starý kamenný most, který je velmi nápaditě upraven na pěší kolonádu. Auto jezdí po novém měšstě a po pravé straně, níž u řeky stojí starý zámek. Zámek velmi utrpěl v poválečné době, sloužil státnímu zámku, a tak nebyl udržován a opravován. Dnes už jen čeká na svůj osud.

Radost Vám určitě udělá krásný církevní soubor na protějším kopečku. Přístupová cesta s dlouhým schodištěm je první zajímavá stavba. Vstupní brána je bohatě barokně zdobená - rázem jsme v jiném světě. Kostel dostavěl známý stavitel severních Čech - Ital Octaviano Broggio. Vlevo stojí barokní stavba konventu, barokní kostel uprostřed a kolem ambity křížovou cestou. Prohlídka stojí opravdu za malé zdržení. Dál





jedeme již městem a můžeme ukončit výlet na nádraží Žandov. Je tu i dobrá nabídka ubytování a možnost pokračování, ale už mimo náš Euroregion Nisa.



Česká Lípa



Žandov

#### Místní zajímavosti:

- 1 - Česká Lípa  
- muzeum, klášter a kostel
- 2 - Horní Police  
- kaple



## Zákupy - Jestřebí - dva poklady regionu.

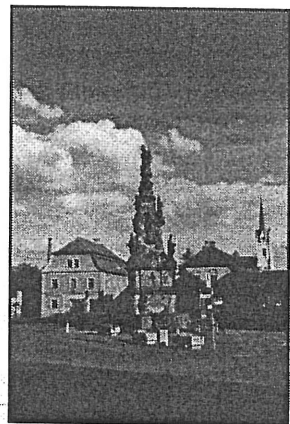
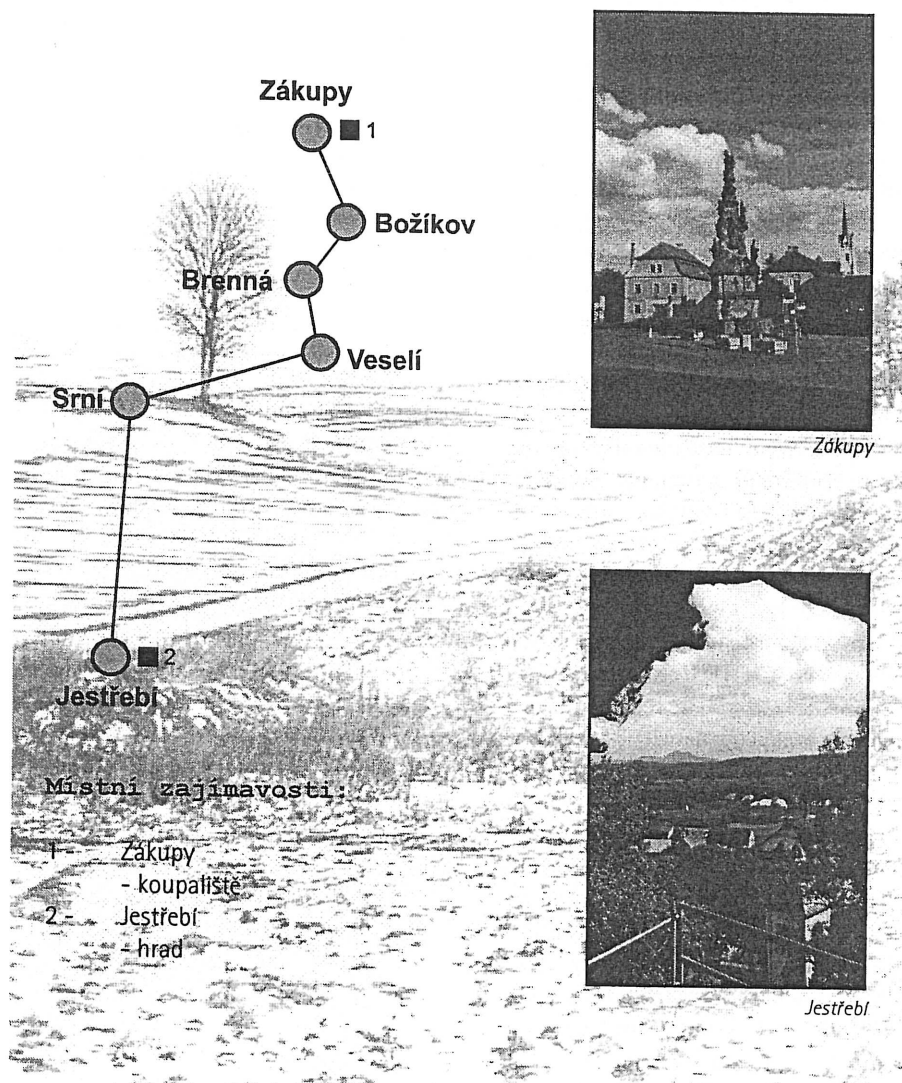
Kdo se dostal do Zákup se školním výletem, má co objevovat a je dobré spojit exkurzi s výletem na kole. Dnes Vám nabízíme výlet skoro stále po rovině. Kolo jede samo, jen trochu šlapeme, dva malé kopečky jsou jen tak pro zahřátí, abychom na kole nenastydli. Zákupy jsou v nadmořské výšce 265 m.n.m., Srní je 271 m.n.m. a Jestřebí 258 m.n.m. Vzdálenost od startu k cíli cesty je 12 km, o to více času můžeme věnovat památkám. Když máte štěstí na slušné počasí, tak je to nádhera.

Nejdříve si můžeme pojezdít po městě. Zákupy mají krásný zámek, kde se střídají zájezdy z domova i ze zahraničí. Je opravdu co prohlížet. Interiéry jsou plné krásného nábytku a doplňků, malby sálů vytvořil mistr Navrátil. Však to bylo císařské sídlo. V příkopě u zámku hlídají medvědi. Před zámkem je krásně udržovaný park. Horší osud mají zadní části zámku, zatím čekají na Vás - zda si je třeba nekoupíte. Je tu nádherně, tak neváhejte. Krásné jsou opravené domy na náměstí, radnice a morový sloup. Kdo zajede do uliček kolem říčky Svitávky, ten bude objevovat domečky jak z pohádky. Jsou tu i příjemné hospůdky a dobrá je i nabídka ubytovacích možností. Ti, kteří umějí plavat mohou navštívit koupaliště. Je tu i tobogán a lodičky, vodní sporty, možnost ubytování. Zákupy jsou opravdu lákadlem pro každého. My se ale vydáme na výlet. Kousek pojedeme po hlavní silnici jako na Mimoň, ale hned

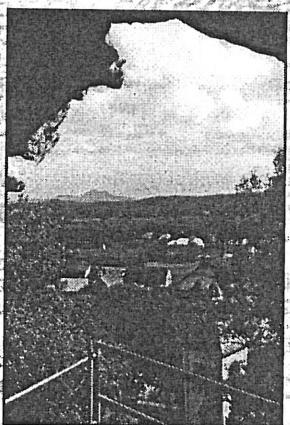
odbočíme přes železniční přejezd na Božíkov. Dál jedeme kolem velkých roubených chalup, město končí a již jedeme širokou rovinou. Na levé straně vystupuje návrší s vodojemem, to je Branná. Hezká ves na návrší, ale mimo naši trasu. Jedeme dál a pár chalup a most, to je přejezd nad řekou Ploučnicí. Býval tu dříve mlýn a na louce dodnes táboří vodáci - plavci na malebné řece. Dál nás čeká obec Veselí. Začíná dlouhý úsek jízdy lesem. Kolem jsou hlavně borovice, občas vykuknou nedaleké skály. Dojedeme do Srní a železnice se tu přejíždí nadjezdem.

My odbočíme na Provodín a vyjedeme si na místo s dokonalým výhledem. Uvidíme okolní skály a namíříme si sjezd a další rovinku, přejezd a již tu máme Jestřebí. Pořádné domy se tu stavěly. Na konci obce je barokní kostel z r. 1780, hezká fara se znaky je z r. 1730. Tady jsme také u turistické značky, která nás dovede k vrchu, kde je nejdříve malebný hřbitůvek s kaplí a na vrcholu zřícenina hradu Jestřebí. Zde si žili Berkové z Dubé, ale to už je moc dávno. My se vydáme na rozhlednu. Tady je výhled na všechny strany, na rybníky i skály, malebný Bezděz v dálce. Tady poseděl i K.H. Mácha a některé pohledy si na památku namaloval. Je tu opravdu moc krásně.





Zákupy



Jestřebí



## Z Kamenického Šenova do České Lípy - po stopách staré železnice.

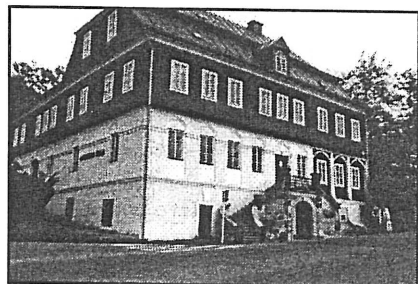
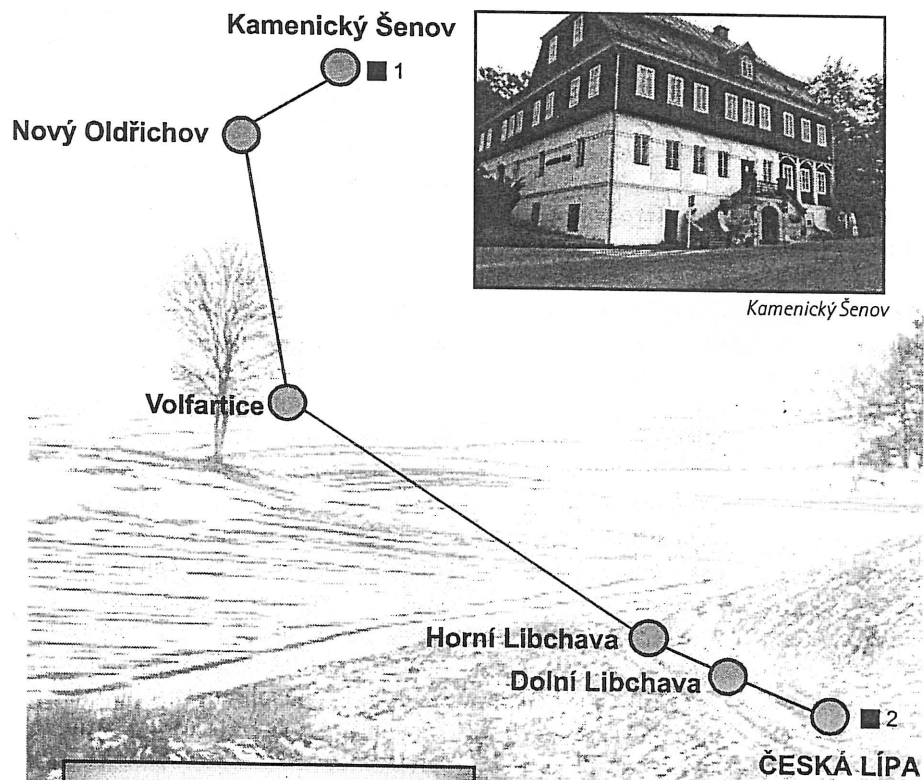
Železnice tu jezdila od začátku století. Stály tu velké sklárny, a ty musely dovážet písek a uhlí. Osobní doprava byla skoro atrakcí. Horní nádraží u obce Prácheň bylo 550 m.n.m. Zde se říkalo, že jaro nemůže přijít dokud vláček nezapadá. Někdy v zimě se tu jezdilo jako v tunelu, tolik tu bývalo sněhu, až nad okna. Dlouho po válce tu bafaly parní lokomotivy, pak přišly malé motoráčky. Dnes tu stojí jen nádraží budovy a koleje nikde. Snad se této malebné dráhy podaří jednou vybudovat cyklostezku. My ale pojedeme po silnici, spíše po silničce.

Nejdříve si projedeme památky Šenova. Je tu krásný barokní kostel se znakem hrabat Kinských, památný starý hřbitov, muzeum skla, sklárny, lustrárny a sklářská škola. Nad městem potom známá Panská skála - varhany. Až si vše prohlédneme sjedeme na náměstí a vydáme se mírně do kopečka na Nový Oldřichov. Než dojedeme k bývalé sklárně firmy Rasche, přejedeme 2-krát bývalou železnici. Tento úsek někteří znalci jmenovali Sibiř. V obci je vyhlášené hasičské mezeum a stojí tu o návštěvu a malé zdržení. Cesta prudce klesá a dolní část přichází v obec Mistrovice. Také zde byla sklárna, ale již kolem roku 1680. Některé domy u silnice pamatují ještě slávu brusičů a obchodníků se sklem. V dolní části Mistrovic je křižovatka, tady odbočíme doleva na Českou Lípou. Dál se dá cesta již do mírného klesání a potůček podél nese

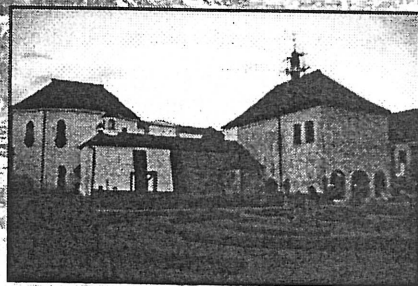
jméno Libchava. Následuje obec Nová Ves a potom Volfartice. Také zde můžeme upravené chalupy a domky. Naše železnice vedla pod lesy nad obcí a u Volfartic to bylo na nádraží nejbližší. Zde nedaleko si před léty pár skalních fandů řemesla sklářského udělalo na pasci kopii staré sklářské pece, ve které se tavilo sklo jenom dřevem. Jednou za rok se tu schází přátelská společnost, zapálí pec a dva, tři dny pálí suché dřevo v peci až utaví sklo. Pak foukají tvary nádob té éry, kdy sklo bylo zelené, hrubé v hmotě zvané "lesní sklo". To je jen malá vzpomínka těchto lesů na zašlou slávu sklárny v tomto kraji. Nás potůček a silnice vede mírně do nížin. Horní Libchava už má jen 266 m.n.m., hodně poničený kostel a naproti zámek ještě čeká na nového majitele. Zámek byl postaven v 17. Století a patřil Maltézským rytířům. Posledním majitelem byla armáda a dodnes působí velmi ponuře a zanedbaně. Kdo si objekt půjde prohlédnout z blízka, najde přeci jen řadu zajímavých prvků v průčelí a u věže.

Dál již máme kousek do České Lípy. První co uvidíme budou řady panelových domů pod Špičákem. Kolem prvních skladů a podniků vjíždíme do města. Přejedeme koleje a můžeme krásným parkem zamířit do centra města. Ujeli jsme 17km a na nádraží ČD to máme ještě 3km i s malou prohlídkou památek.





Kamenický Šenov



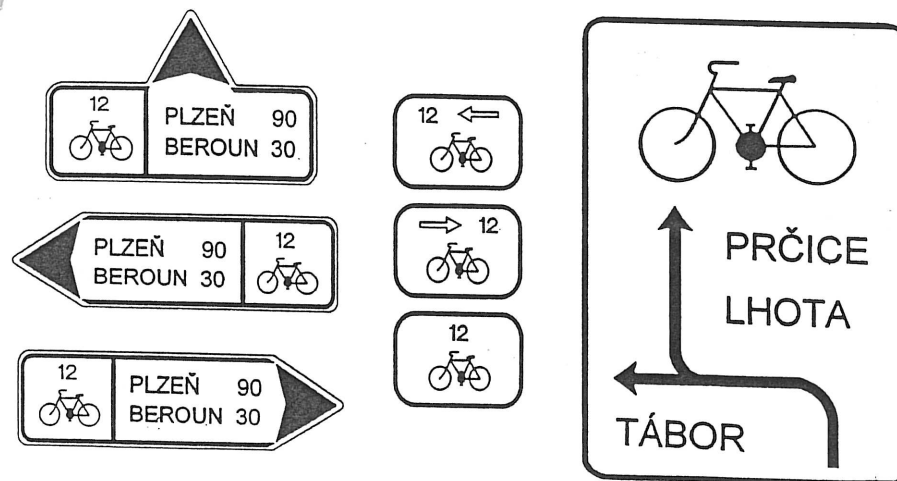
Česká Lípa

Místní zajímavosti:

- 1- Kamenický šenov  
- sklářské muzeum
- 2- Česká Lípa  
- muzeum



Nové značení





*Na kole po Euroregionu Nisa*

---



This project is supported by European's Union Phare Programme.  
Tento projekt je podpořen Evropskou Unií z Programu Phare.





**EUROREGION**

**NISA**

U Jezu 2  
460 01 Liberec  
Česká republika  
Telefon: 048 - 522 62 72  
Fax: 048 - 522 62 73  
e-mail: j.zamecnik@arr-nisa.cz  
<http://www.euroregionu-nisa.cz/>



U Jezu 2  
460 01 Liberec  
Česká republika  
Telefon: 048 - 522 62 62  
Fax: 048 - 522 62 73  
e-mail: info@arr-nisa.cz  
<http://www.arr-nisa.cz/>

Text a foto připravil:

**Miroslav Těšina**

<http://www.euroregion-nisa.cz/>  
ernment/frames/tourist.cyclo